

蒙恬手機通訊王 for Palm

使用手冊

版本：M2.2

版次：2003 年 9 月出版

目 錄

第一章、產品特色	1-1
第二章、系統安裝	2-1
系統需求	2-1
軟體安裝	2-1
軟體移除	2-4
手機通訊王 for Palm 軟體註冊	2-5
第三章、功能說明	3-1
啓動	3-1
連接手機	3-1
簡訊功能	3-2
新增簡訊分類	3-3
新增簡訊	3-3
下載簡訊	3-5
轉發簡訊	3-5
修改簡訊	3-5
簡訊內容檢視 / 排序	3-6
電話簿功能	3-6
下載電話簿	3-6
修改電話簿資料	3-6
新增電話簿資料	3-7
撥號	3-7
查詢	3-7
動態新增電話簿欄位	3-7
電話簿資料檢視 / 排序	3-8
圖案功能	3-8
下載 / 上傳圖案	3-9
編輯圖案	3-9
以 SMS 方式傳送圖案	3-10
上傳記憶卡檔案	3-10

鈴聲功能	3-13
新增鈴聲分類	3-13
上傳鈴聲	3-14
新增鈴聲	3-14
以 SMS 方式傳送鈴聲	3-15
上傳記憶卡檔案	3-15
撥號功能	3-16
附 錄	

本產品於生產包裝時，軟體可能已更新版本，若您的軟體畫面與使用手冊內容不符，請以您安裝後的最新畫面為主。

第一章、產品特色

※基本功能

1. 可將資訊備份到記憶卡中，且在同步時自動備份資料到 Palm Desktop 上。
2. 可透過紅外線自動偵測手機型號，並支援部分藍芽傳輸。
3. 支援中文繁體、簡體及英文訊息。

※簡訊輸入及發送功能

1. 可透過紅外線、或藍芽傳輸(視手機型號而定)，將手機上的簡訊下載至 Palm，進行修改、備份、增加、回覆、或轉發。
2. 長簡訊可自動分成多封發送。
3. 支援中文、英文、及歐洲語文之簡訊。
4. 可自行編輯簽名及常用語。
5. 豐富的簡訊管理功能，可將簡訊分類、及自行定義簡訊類別。
6. 可利用手機或 Palm 之電話簿發送簡訊，並可同時發送至多人。
7. 簡訊的收/發訊號碼會依電話簿中內容自動換成姓名，以方便查看。

※電話簿功能

1. 可將手機上的電話簿資料下載至 Palm 進行修改、增加、排序、或查詢。
2. 支援中文、英文、及歐洲語文之電話簿(視手機型號而定)。
3. 可選擇將電話簿儲存到手機或 SIM 卡，也可為電話號碼分組。
4. 詳盡之通訊錄功能，支援手機上各式通訊錄欄位，例如職稱、地址、及 e-mail 等(視手機而定)。
5. 可從電話簿中直接撥號。

※圖案功能

1. 可自行編輯手機分組圖案、螢幕保護、開機畫面、多媒體圖(視手機型號而定)。
2. 提供手機預覽區和多種繪圖工具。
3. 可以匯入電腦圖檔，作為手機圖案。
4. 支援彩色圖案編輯，並上傳至手機。
5. 支援將圖案以簡訊方式傳送。

※鈴聲功能

1. 可自行編輯手機鈴聲，並上傳至手機。
2. 可以「手機簡譜」及「琴鍵」方式輸入鈴聲。
3. 提供鈴聲試聽功能。
4. 可對手機鈴聲進行編輯分類。
5. 支援將鈴聲以簡訊方式傳送。

※撥號功能

1. 可以直接從 Palm 輸入電話號碼，不需從手機按鍵撥號。
2. 撥號時支援國際碼。

※匯出 / 匯入功能

通過蒙恬手機通訊王套件，可先在 PC 上編輯圖片和鈴聲，再將 PC 上的圖片和鈴聲上傳至 Palm 中；也可將 Palm 上的圖片和鈴聲下載到 PC 作修改備份。

第二章、系統安裝

系統需求

操作系統：Palm OS 3.0 以上版本

記憶體(可選擇部分安裝，需求空間將更精簡)：

繁體中文版：1.42MB 簡體中文版：1.46MB 英文版：1.39MB

(執行手機通訊王程式時，需額外增加暫存記憶體)

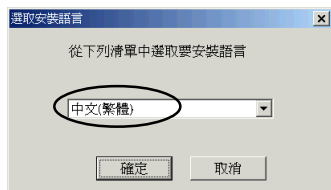
軟體安裝

安裝蒙恬手機通訊王 for Palm有兩種方式，你可以由光碟片中的安裝程式安裝，或是由Palm Desktop軟體手動安裝。在安裝手機通訊王 for Palm 軟體前，**請確定是否已安裝Palm Desktop軟體**，如果不確定是否已安裝，請查閱手持裝置的使用手冊關於Palm Desktop部分。

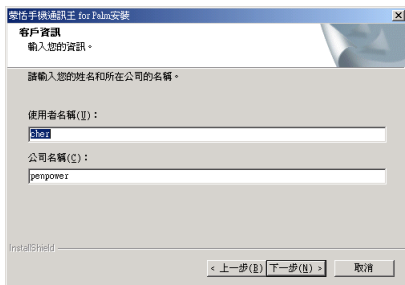
由光碟片安裝：

若您有安裝過之前版本的手機通訊王 for Palm，請您先把它由Palm上移除(可參考本章後面關於[軟體移除]的說明)，將您的Palm機器Reset後再進行新的安裝。若您是從新的版本重新安裝，請移除後直接安裝，不用Reset。安裝程序如下：

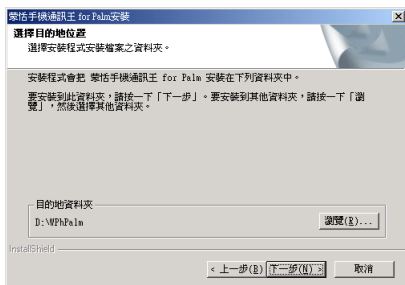
1. 放入蒙恬手機通訊王 for Palm光碟片，執行安裝程式。選擇您要安裝的語言版本，點擊[確定]。(要處理中文，必須安裝中文繁體或中文簡體；要處理歐文，必須安裝英文版)



2. 輸入使用者和所在公司名稱，點擊[下一步]。

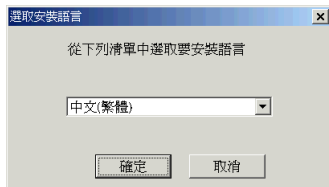


3. 選擇目的地位置，點擊[下一步]。

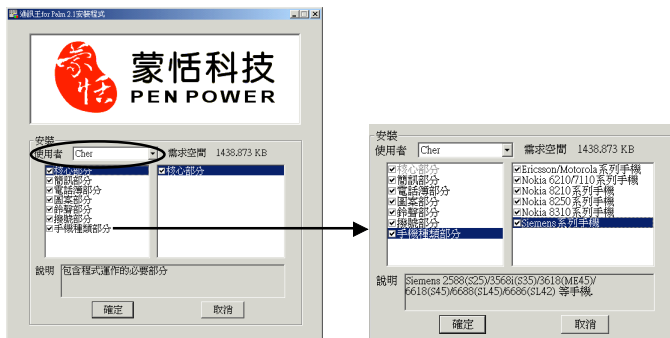


完成通訊王同步套件之安裝，隨後直接開始 Palm 部分的安裝。

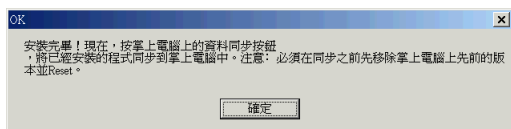
4. 選擇您要安裝的語言版本，點擊[確定]。






5. 系統會列出你的Palm Desktop的使用者名稱，如果同時有多位使用者，請選擇一個你要安裝的使用者。



6. 安裝時，您可以自行選擇要安裝的程式部分(唯有核心部分無法更改)。也可選擇您要安裝的手機種類，在[說明]欄位中會顯示詳細的支援手機型號。
7. 安裝完畢，請按[確定]，然後按掌上電腦上的資料同步按鈕，將已經安裝的程式同步到掌上電腦中。

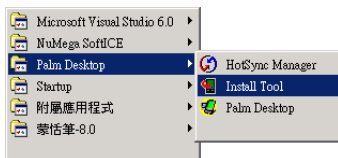


 注意：在按資料同步按鈕之前，請先確定已開啓HotSync Manager。

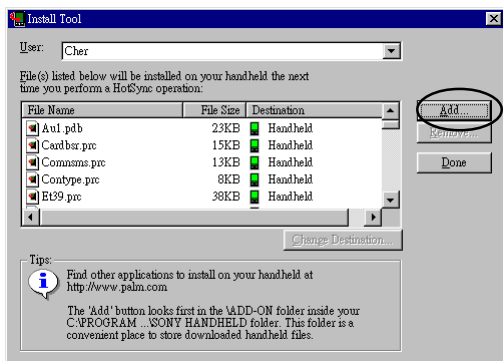
8. 安裝完成後，Application launch page會出現通訊王  及通訊王檔案管理  圖示，分別代表[通訊王]及[通訊王檔案管理]程式。

由Palm Desktop 手動安裝：

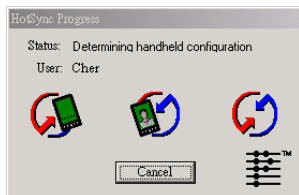
1. 選擇「開始 / 功能表 / Palm Desktop / Install Tool」，開啓對話窗。




2. 選擇你的手持裝置的User，再按〔Add〕，全選光碟片中〔COMMON〕資料夾裡的檔案，再按一次〔Add〕，根據您要安裝的版本，選擇BIG5(繁體中文)、GB(簡體中文)或ENGLISH(英文)資料夾裡的檔案，再按下〔Done〕。

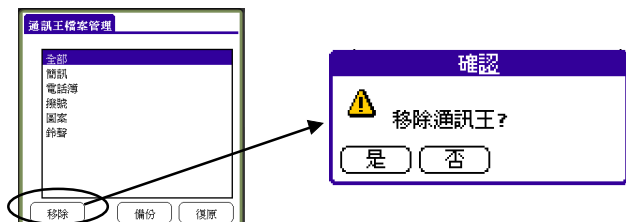



3. 此時你必須連接Palm和PC，系統會將蒙恬筆安裝到Palm，安裝完畢後再啟動Palm即可。

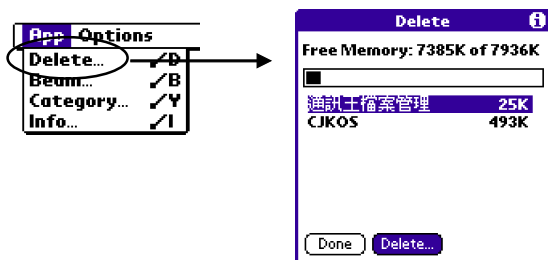


軟體移除

如果要移除手機通訊王 for Palm，請從Application launch page 點擊[通訊王檔案管理]  按鈕。在通訊王檔案管理頁面中，選擇您要移除的功能，然後按[移除]，即可將手機通訊王的程式移除。

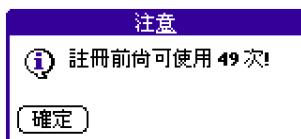


如果要將通訊王檔案管理程式一併移除，請點擊  圖示，從選單中選擇「Delete」選項，然後選擇[通訊王檔案管理]，按下「Delete」，並將您的Palm機器Reset即可。



手機通訊王 for Palm軟體註冊

安裝完蒙恬手機通訊王 for Palm之後，執行程式時會出現未註冊畫面，告知您尚可使用的次數。您必須完成註冊，才能夠沒有限制的使用蒙恬手機通訊王 for Palm。



1. 執行通訊王程式，從[關於]頁面點選[註冊]，開啓手機通訊王for Palm註冊畫面。



2. 將畫面上的[註冊序號 1]、[註冊序號 2]、及手機通訊王 for Palm產品包裝上的[產品序號]至蒙恬科技網站(<http://www.penpower.net>)進行線上註冊。

3. 將您線上註冊後得到的註冊碼填入右圖畫面，即可完成註冊。

壹恬通訊王 for Palm 2.2註冊


註冊序號1
DEN6LUPPUYUP4UB

註冊序號2
HMLP5AXAGYLUPRH6CV

請將您的[產品序號]以及此頁上的[註冊序號1],[註冊序號2]至我們的網站<http://penpower.com.tw>進行線上註冊，若有任何問題或建議時也請email給我們，感謝您的使用！
e-mail: support@penpower.com.tw

註冊碼

Cancel OK

 小秘訣：線上註冊方法請參考蒙恬科技網站；產品序號可能在光碟袋上或註冊卡上；產品序號是包含數字及大寫字母的12位數字。


若您未進行註冊，使用時會有以下限制：

1. 程式只能被打開50次，Hard Reset後重新安裝，仍可試用50次。
2. 每次開啓通訊王，會顯示[註冊前尚可使用n次]。
3. 發送簡訊時，會加入預設簽名文字[蒙恬手機通訊王]。
4. 電話簿只能上傳或下載15筆。
5. 上傳圖案時，會在圖案右下角加入[通訊王]字樣。
6. 上傳鈴聲，最多只能傳16個音符。
7. 對於Nokia 7210/6610/6100/5100/7250/8910i/6220及SonyEricsson T610支援多媒體資料夾手機，將限制上傳檔案功能。


第三章、功能說明

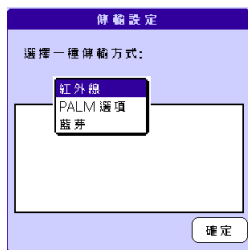
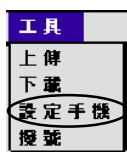
蒙恬手機通訊王是手機資料傳輸的管理系統，包含簡訊、電話簿、圖案、鈴聲及撥號五個管理頁面，您可以從手機下載資料，在[手機通訊王]程式中進行新增或修改，然後透過紅外線或Palm機器上的其他連線方式，將Palm裡的資料上傳到手機。

啓動

從Application launch page 點擊通訊王 按鈕，開啓手機通訊王程式。

連接手機

手機通訊王主要是採用紅外線連線方式。您可以在簡訊及電話簿頁面點擊 圖示，從[工具]功能表中選擇[設定手機]，設定傳輸方式。若您選擇[Palm]選項，則可以選擇其他傳輸方式。若選擇[藍芽]，則必須選取一個已配對的手機裝置。(配對方法請參閱Palm或手機的使用手冊)




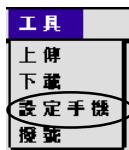
選擇紅外線







選擇藍芽之配對手機裝置

當您在[簡訊]頁面進行上傳、下載、轉發、回覆等動作時，系統會自動透過紅外線(或其他傳輸方式)偵測您的手機型號。而當您使用[電話簿]或[撥號]功能時，由於各手機支援的電話簿內容不同，您必須先選擇欲使用的手機型號：

1. 在電話簿頁面點擊  圖示，從[工具]功能表中選擇[設定手機]，先選擇一種傳輸方式，再選擇您要使用的手機型號。若傳輸方式為[藍芽]，只會列出支援的藍芽手機。



-  注意：使用Palm OS 3.1以下機型進行傳輸時，在傳輸方式設定只能選擇[紅外線]，選擇[Palm選項]或[藍芽]會沒有作用。
-  注意：若您使用Nokia系列的手機，必須選擇[紅外線]傳輸方式才能運作。
-  注意：將傳輸方式設定為[Palm選項]或[藍芽]時，無法自動偵測手機型號，請參考前文[設定手機]方式，自行選擇正確的手機型號。
-  注意：要使用藍芽連線時，傳輸方式除了直接選取[藍芽]外，也可以是[Palm選項]，並選擇您Palm機器裡的藍芽傳輸設定。

如果您直接按下[選擇手機型號]頁面的[偵測]按鈕，系統會自動偵測您的手機型號並完成連線（自動偵測只支援[紅外線]）。

目前手機通訊王支援的手機型號有：


Nokia 5100/5210/6100/6200/6210/6220/6250/6310/6500/6510/6610/7110/7190/7210/7250/8210/8250/8290/8310/8390/8850/8855/8890/8910/8910i

Simens 2588/3568i/3618/6618/6686/6688

Motorola 7689/7389/L2000/A6288/388/timeport

Ericsson T39/T68/T68i/R320/R380

SonyEricsson T300/T310/T610

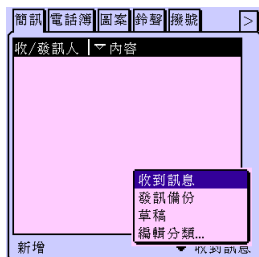
-  **Motorola P7689** 請用手動設定後再上傳或下載；**Motorola A6288** 請用手動設定後，並於[傳輸設定]選擇[Palm選項]再上傳或下載。

2.x 版本目前支援藍芽傳輸的手機型號為 Ericsson/SonyEricsson T39/T68(i)/T610。支援的手機型號常有更新，請至蒙恬網站(www.penpower.net)查看詳細資料，並可下載手機通訊王更新檔案。

簡訊功能

簡訊功能頁包含三個頁面：收到訊息、發訊備份、及草稿。

您也可以按[編輯分類]，增加簡訊管理頁面的分類。



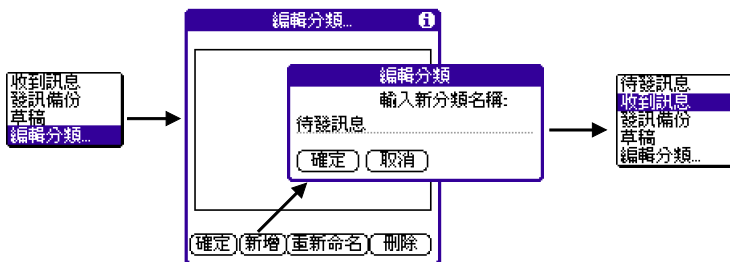
[收到訊息]儲存的是您從手機下載的訊息資料。

[發訊備份]儲存的是您從手機通訊王發送或上傳到手機的訊息備份資料。

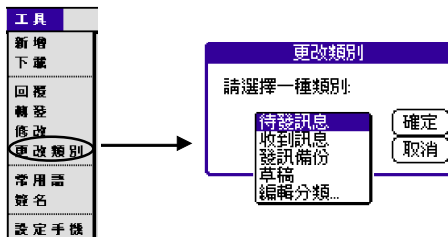
[草稿]裡面儲存的是您在手機通訊王裡新編輯且未發送的訊息資料。

新增簡訊分類

在簡訊管理頁面中，選擇[新增分類]，可依個人需要自訂類別檢視頁面，讓您在管理簡訊時更加方便。



新增分類後，在其他訊息類別頁面中，選擇一筆資料，然後從[工具]功能表中選擇[更改類別]，可變更簡訊類別。



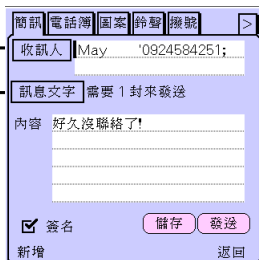
新增簡訊

選擇[工具]/[新增]，或按簡訊頁面中的[新增]，開啟簡訊編輯畫面。
輸入收訊人的電話號碼及簡訊內容後，按[發送]直接傳送給別人，或按[儲存]將簡訊資料儲存到[草稿]頁面。

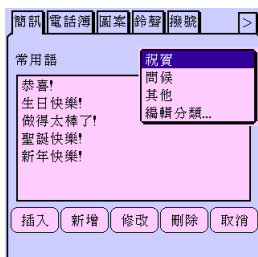


開啟電話簿資料

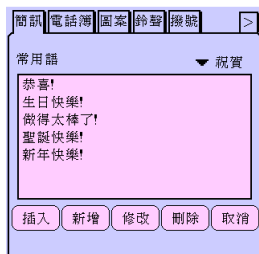
開啟預設常用語



輸入收訊人電話時，可以按[收訊人]，從手機的電話簿或Palm的聯絡人裡直接點選輸入。輸入簡訊內容時，可以按[訊息文字]，開啟預設的常用語，直接點選輸入。



除了內建的常用語之外，您也可以從[工具]/[常用語]設定常用的簡訊文字。




傳送簡訊時，可以加上簽名。從[工具]/[簽名]開啓簽名編輯畫面，設定您的簽名內容，然後在編輯簡訊內容時，可以選擇加上簽名。




下載簡訊

當您連結手機與Palm之後，就可以從手機下載簡訊資料到手機通訊王程式中。選擇[工具]/[下載]，手機上的簡訊資料就會透過設定的傳輸方式，傳送到手機通訊王程式中。

 小秘訣：手機上[收到的訊息]會下載到[收到訊息]頁面，[已存訊息]會下載到[發訊備份]頁面。


回覆簡訊

在簡訊管理頁面，點選一筆資料，選擇[工具]/[回覆]，開啓簡訊編輯畫面。您所點選的那筆資料的發訊人號碼，會自動加入收訊人欄位，輸入傳送的内容後，按下[發送]，即可透過目前連線的手機，將簡訊回覆給別人。

 小秘訣：您也可以在編輯完簡訊之後，按下[儲存]，將簡訊儲存到[草稿]，待日後再發送。

轉發簡訊

在簡訊管理頁面點選一筆資料，選擇[工具]/[轉發]，開啓簡訊編輯畫面。您可以從電話簿增加收訊人電話，然後按[發送]，即可透過目前連線的手機，將簡訊轉發給別人。

 注意：簡訊內容若包含中文，則接收端手機必須支援中文簡訊。文字簡訊最多160個英文字或是70個中文字，若超過則自動分段以長簡訊發送。(文字長度依手機型號不同而有所差異，長簡訊發送接收端門號必須支援才能看到完整內容，發送圖案、鈴聲亦是如此)

修改簡訊

在草稿頁面中，您可以修改簡訊內容。點選欲修改的簡訊，選擇[工具]/[修改]，修改收訊人電話或簡訊內容後，按下[發送]，即可將簡訊傳送給別人。或按[儲存]，將此訊息儲存在草稿頁面中。



注意：所有簡訊修改後，會複製一份儲存在[草稿]頁面，可待日後再發送。

簡訊內容檢視 / 排序

在簡訊頁面中，點選各欄位名稱，可將欄位內容依遞增、遞減顯示。按下[內容]欄位上的三角形，可以檢視簡訊的內容、日期、或時間。



電話簿功能

在[電話簿]頁面中，您可以透過紅外線或藍芽等傳輸方式，從手機下載電話簿資料，或將Palm上的電話簿上傳到手機。



按此處可開啓選擇手機型號頁面

下載電話簿

選擇[工具]/[下載]，手機上的電話簿資料就會透過紅外線(或其他傳輸方式)，傳送到手機通訊王程式中。從手機下載的電話資料，會顯示其來源為[手機]或[SIM卡]。

修改電話簿資料

若您要修改電話簿，可以直接雙擊要修改的資料，打開編輯畫面。

您可以選擇將電話儲存到手機或SIM卡，也可以為該筆電話號碼分組，修改完畢後，按下[確定]。



注意：SIM卡依系統業者而不同，有的只能存英文電話簿，有的能存中 / 英文電話簿；手機記憶體則可儲存中 / 英文電話簿。



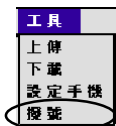
注意：[號碼分組]有六個組別：家庭成員、重要人士、朋友、同事、其他、及沒有分組，上傳時若手機不支援資料中的組別會將資料轉為沒有分組。

新增電話簿資料

要新增一筆電話資料時，請選擇[編輯]/[新增資料]，會開啓新的電話編輯畫面。輸入儲存電話的位置、姓名、電話、及號碼分組，按下[確定]，即新增一筆電話資料。

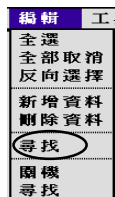
撥號

您可以選擇一筆電話，然後按[工具]/[撥號]，則不需透過手機按鍵，即可撥打電話。



查詢

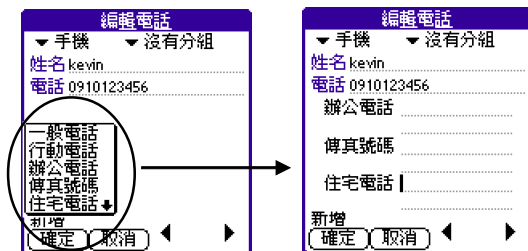
選擇[編輯]/[尋找]，可以輸入要尋找的人名或電話號碼，系統會依您的關鍵字顯示符合的資料。




 小秘訣：在 graffiti 區可以直接輸入以查找相應的英文資料。


動態新增電話簿欄位

若您使用的手機可支援多欄位通訊簿，當您新增一筆電話資料時，除了預設的欄位之外，可以按[新增]，加入其它欄位資料。






 注意：目前支援動態增加電話簿欄位的手機型號有：Nokia 5100/6100/6210/6220/6250/6310/6500/6510/6610/7110/7190/7210/7250/8310/8910/8910i。

電話簿資料檢視 / 排序

在電話簿管理頁面中，拖動兩欄位間的分界線可以改變欄位的大小；若您使用的手機可支援多欄位通訊簿，則單擊電話號碼欄位左邊的按鈕 ，會出現欄位檢視下拉選單，您可以動態切換欲檢視的欄位資料；單擊欄位其它位置，可將此欄位內容進行排序。

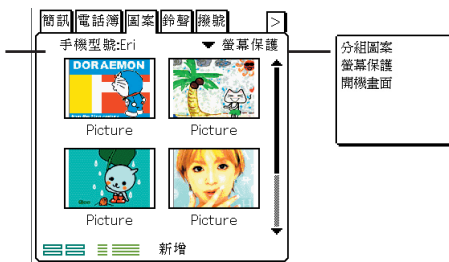


 注意：當右邊的三角形按鈕顯示為 ，則此欄位資料已作遞增排序；若為 ，則此欄位資料已作遞減排序；若沒有任何按鈕，則為未作任何排序狀態。

圖案功能

在[圖案]頁面中，您可以編輯分組圖案、螢幕保護、開機畫面及多媒體圖。

按此處可開啟手機型號頁面



圖案管理頁面有兩種檢視方式： 圖案檢視、 列表檢視。




圖案檢視




列表檢視

下載/上傳圖案

選擇[功能]/[下載]，可將手機上的圖案，透過設定的傳輸方式傳送到Palm。點選要上傳的圖案，選擇[功能]/[上傳]，可將圖案透過設定的傳輸方式傳到手機。

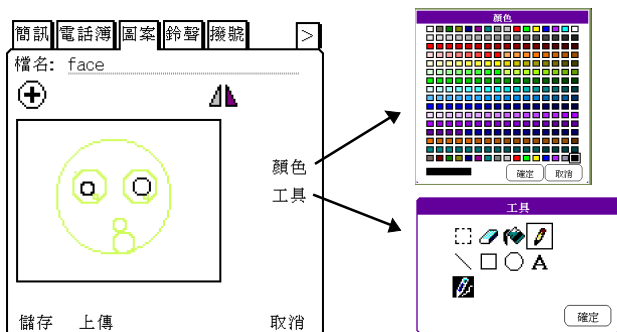
 注意：Nokia 6210和7110手機，提供三組[螢幕保護]圖案儲存區。相同門號之SIM卡會使用同一個儲存區讀、寫、顯示。若更換不同門號的SIM卡，可編輯不同圖案，但上傳時，不能超過三組圖案。


 注意：Nokia其餘型號的手機，只提供一組[螢幕保護]圖案儲存區，但是可以重複讀寫。

 注意：使用Nokia7110和Siemens手機上傳若產生中斷或失敗，可能造成手機自我保護，此時圖形無法上傳或下載，手機重新開機即可恢復正常。

編輯圖案

您可以對從手機下載的圖案加以修改，也可以選擇[功能]/[新增]或按下[新增]按鈕，新增圖案。開啓圖案編輯畫面，手機通訊王提供多種繪圖工具，您可以自行編輯圖案，也可以使用色盤工具，繪製彩色圖案。




 小秘訣：各種手機圖案尺寸依手機型號而有所不同。


編輯完畢後，您可以按[上傳]，將圖案上傳到目前連線的手機，或按[儲存]，將圖案儲存在Palm中。

以 SMS 方式傳送圖案

點選一個圖案，選擇[工具]/[以 SMS 方式發送]，輸入收訊人手機號碼，按下[確定]，即可將圖案以簡訊方式送給別人。

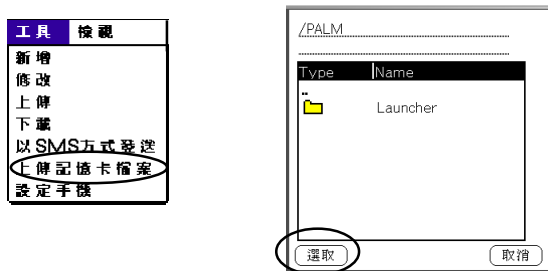


 注意：Nokia 7110 手機無法接收圖案簡訊，但可發送圖案簡訊至其他 Nokia 手機。

 小秘訣：若要以簡訊方式傳送螢幕保護圖案，需選擇地區及通訊系統業者。

上傳記憶卡檔案

按下[工具]/[上傳記憶卡檔案]，從記憶卡中選擇您要上傳的檔案，點擊[選取]即可將記憶卡中的圖檔上傳至手機中。



用Palm自身所帶的相機拍攝的照片也可以上傳給手機。


以Zire 71 為例：


先用Zire 71的照相機照好照片，存放於SD/MS卡目錄為 /DCIM 的子目錄

中，記住存放時的檔名，然後到通訊王 for Palm的 logo 中選擇[Menu]/[Tools]/[Upload file]，會出現目前MS卡中的目錄，選擇DCIM，再選擇照片名稱，按[Select] 即開始上傳。

以SONY PEG-NX70V/U 為例：



先用SONY PEG-NX70V/U 的照相機照好照片，存放於MS卡目錄為 /DCIM 的子目錄中，記住存放時的檔名，然後到通訊王 for Palm 的 logo 中選擇[Menu]/[Tools]/[Upload file]，會出現目前MS卡中的目錄，選擇DCIM，再選擇照片名稱，按[Select] 即開始上傳。

 注意：目前可支援[*.jpg]/[*.bmp]/[*.gif]及[*.mid]四種格式的檔案上傳。圖形檔放入手機多媒體資料夾的影像中，[*.mid]檔放入鈴聲中。

 上傳圖檔依情形可能需要幾分鐘時間，若將Palm的照相機設定成160*120，可減少資料傳輸需花的時間。

 小秘訣：此功能只支援Nokia5100/6100/6220/6610/7210/7250/8910i/SonyEricssonT610等支援多媒體資料夾手機。

鈴聲功能

鈴聲管理頁面有兩種檢視方式： 圖案檢視  列表檢視。



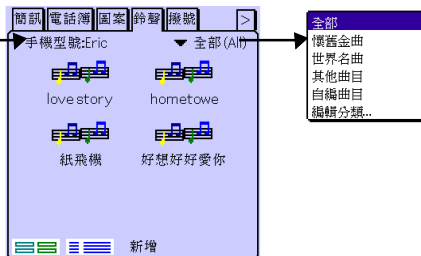
圖案檢視



列表檢視

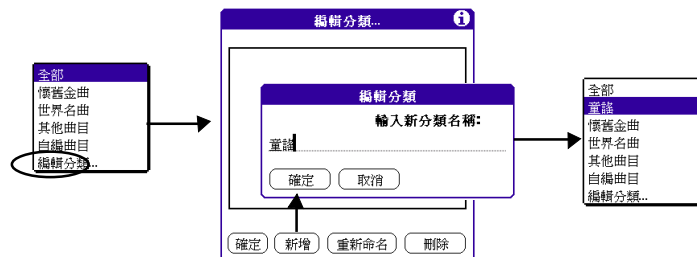
在[鈴聲]頁面中，您可以編輯懷舊金曲、世界名曲、其他曲目、自編曲目、編輯分類。

按此處可開啓手機型號頁面

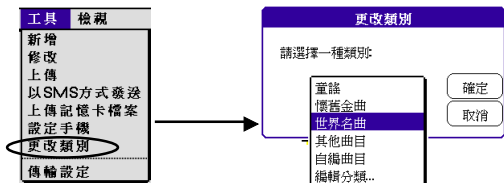


新增鈴聲分類

在鈴聲管理頁面中，選擇[編輯分類]，開啓[編輯分類]對話盒，選擇[新增]可依個人需要增加鈴聲類別。




新增分類後，在其它類別鈴聲中，選擇一筆資料，然後從[工具]功能表中選擇[更改類別]，可變更鈴聲類別。



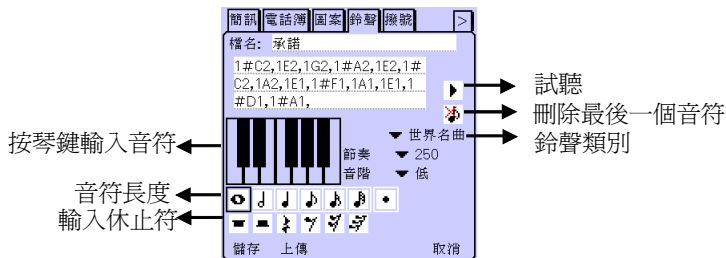
上傳鈴聲

點選一個鈴聲，選擇[工具]/[上傳]，可透過紅外線將鈴聲傳給手機。

 注意：鈴聲不提供下載功能，即不能從手機中下載鈴聲到Palm中。

新增鈴聲

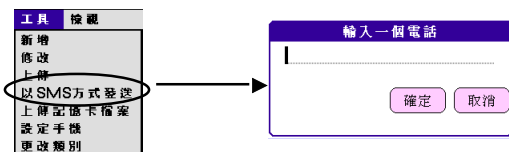
選擇[工具]/[新增]或按下[新增]按鈕，可開啓鈴聲編輯畫面。




您可以手機簡譜或直接用琴鍵輸入鈴聲內容，並可調整音調及節奏、選擇鈴聲類別，然後輸入鈴聲名稱，即可按[儲存]，將鈴聲儲存到在Palm中，或按[上傳]，將鈴聲上傳到手機。

以 SMS 方式傳送鈴聲

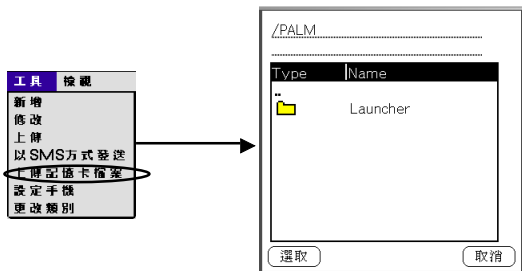
點選一個鈴聲，選擇[工具]/[以 SMS 方式發送]，輸入收訊人手機號碼，按下[確定]，即可將鈴聲以簡訊方式送給別人。



 注意：鈴聲接收後，只有相容機型可以顯示內容，不相容機型則會顯示無法判讀的簡訊。

上傳記憶卡檔案

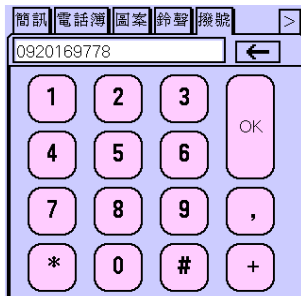
按下[工具]/[上傳記憶卡檔案]，從記憶卡中選擇您要上傳的[* .mid]格式檔案，點擊[選取]即可將記憶卡中的檔案上傳至手機中。



 小秘訣：此功能只支援 Nokia5100/6100/6220/6610/7210/7250/8910i 等支援多媒體資料夾手機。

撥號功能

在[撥號]功能頁中，您可以直接從Palm輸入電話號碼，不需從手機按鍵撥號。撥號時，支援國際碼(以+開頭的電話號碼)。



注意：請先用電話簿、圖案或鈴聲中的[設定手機]偵測或手動設定正確手機型號再撥號。

附 錄

	Book	SMS	Logo	Ring	附 註
Nokia 6210/7110/7190	Y	Y	Y	Y	1.圖案只能支援三種sim card，第四家就會寫不進去 2.電話簿中的email，住址，筆記不可同時存在，最多只能選擇其中兩種
Nokia 8210/8290/8850/8890	Y	Y	Y	Y	1. sim card無法使用中文電話簿 2.電話簿姓名如果其unicode 包含0(例如英數字或'一''俱''儀''刀''崎''怀''愀''戀''攀''昀''最''瘳''稀''紀''耀''谷''蜀''言''謀''退''需''豈''切')下載時會被截斷
Nokia 8250/5210/8855	Y	Y	Y	Y	
SIMENS 3568i(S35)	Y	Y	Y	Y	1.電話簿如果是vip，在手機上會看到名字後面多一個"!" 2.圖案部分只支援螢幕保護 3.日曆只能傳英文且最多七個字
SIEMENS 6688(SL45)	Y	Y	Y	Y	1.日曆最多十六個字
SIEMENS 6618(S45)/3618(ME45)	Y	Y	Y	Y	1.日曆最多十六個字; 2.電話簿無法修改，只能新增
Motorola P7689	Y	Y	N	Y	中文簡訊只能 62 個 words.英文簡訊沒問題(160 bytes)用大哥大的 sim card傳簡訊有問題
Motorola P7389i	Y	Y	N	Y	1.無法傳送中文電話簿
Motorola L2000	Y	Y	N	N	1.某些無法傳送中文電話簿，可以傳的也有跟 8210 一樣的問題
Ericsson R320	Y	Y	N	N	1.無法傳送中文電話簿 2.無法事先得知電話簿的使用量，所以每次都會全部讀取
Ericsson R380	N	Y	N	N	R380 會自動把 sim 卡資料 copy 到手機，原 sim 卡資料會被刪除，所以無法讀取簡訊，只能發送簡訊
Ericsson T39/T68/T68i	Y	Y	Y	Y	1.無法事先得知電話簿 SIM card 的使用量，手機則可 2.T300 電話簿欄位不含 email
Nokia 6310/6500/6510/8910/8310	Y	Y	Y	Y	8910 有支援 BOOT LOGO,其他的手機 BOOT 時是動畫，不支援
Nokia 5100/6100/6220/6610/7210/7250/8910i	Y	Y	Y	Y	含彩色圖案上傳
Motorola 388	Y	Y	N	N	1.電話簿只支援SIM card; 2.紅外線不穩定建議 user 使用 cable 線比較穩

	分組圖案				螢幕保護				開機畫面				多媒體圖案				鈴 聲					
	上 傳	下 傳	存 入 手 機	簡 訊 發 送	上 傳	下 傳	存 入 手 機	簡 訊 發 送	上 傳	下 傳	存 入 手 機	簡 訊 發 送	上 傳	下 傳	存 入 手 機	簡 訊 發 送	檔 案 上 傳	上 傳	下 傳	存 入 手 機	簡 訊 發 送	檔 案 上 傳
Nokia 5100	X	X	X	○	X	X	X	○	X	X	X	X	○	X	X	X	○	○	X	X	○	○
Nokia 5210	○	○	X	○	○	○	X	○	X	X	X	X	X	X	X	X	X	○	X	X	○	X
Nokia 6100	X	X	X	○	X	X	X	○	X	X	X	X	○	X	X	X	○	○	X	X	○	○
Nokia 6210	○	○	X	○	○	○	X	○	○	○	X	X	X	X	X	X	X	○	X	X	○	X
Nokia 6220	X	X	X	○	X	X	X	○	X	X	X	X	○	X	X	X	○	○	X	X	○	○
Nokia 6250	○	○	X	○	○	○	X	○	○	○	X	X	X	X	X	X	X	○	X	X	○	X
Nokia 6310	○	○	X	○	○	○	X	○	X	X	X	X	X	X	X	X	X	○	X	X	○	X
Nokia 6310i	○	○	X	○	○	○	X	○	X	X	X	X	X	X	X	X	X	○	X	X	○	X
Nokia 6500	○	○	X	○	○	○	X	○	X	X	X	X	X	X	X	X	X	○	X	X	○	X
Nokia 6510	○	○	X	○	○	○	X	○	X	X	X	X	X	X	X	X	X	○	X	X	○	X
Nokia 6610	X	X	X	○	X	X	X	○	X	X	X	X	○	X	X	X	○	○	X	X	○	○
Nokia 7110	○	○	X	○	○	○	X	○	○	○	X	X	X	X	X	X	X	○	X	X	○	X
Nokia 7190	○	○	X	○	○	○	X	○	○	○	X	X	X	X	X	X	X	○	X	X	○	X
Nokia 7210	X	X	X	○	X	X	X	○	X	X	X	X	○	X	X	X	○	○	X	X	○	○
Nokia 7250	X	X	X	○	X	X	X	○	X	X	X	X	○	X	X	X	○	○	X	X	○	○
Nokia 8210	○	○	X	○	○	○	X	○	○	○	X	X	X	X	X	X	X	○	X	X	○	X
Nokia 8250	○	○	X	○	○	○	X	○	○	○	X	X	X	X	X	X	X	○	X	X	○	X
Nokia 8290	○	○	X	○	○	○	X	○	○	○	X	X	X	X	X	X	X	○	X	X	○	X
Nokia 8310	○	○	X	○	○	○	X	○	X	X	X	X	X	X	X	X	X	○	X	X	○	X
Nokia 8390	○	○	X	○	○	○	X	○	X	X	X	X	X	X	X	X	X	○	X	X	○	X
Nokia 8850	○	○	X	○	○	○	X	○	○	○	X	X	X	X	X	X	X	○	X	X	○	X
Nokia 8855	○	○	X	○	○	○	X	○	X	X	X	X	X	X	X	X	X	○	X	X	○	X
Nokia 8890	○	○	X	○	○	○	X	○	○	○	X	X	X	X	X	X	X	○	X	X	○	X

	分組圖案				螢幕保護				開機畫面				多媒體圖案				鈴 聲					
	上 傳	下 傳	存 入 手 機	簡 訊 發 送	上 傳	下 傳	存 入 手 機	簡 訊 發 送	上 傳	下 傳	存 入 手 機	簡 訊 發 送	上 傳	下 傳	存 入 手 機	簡 訊 發 送	檔 案 上 傳	上 傳	下 傳	存 入 手 機	簡 訊 發 送	檔 案 上 傳
Nokia 8910	○	○	X	○	○	○	X	○	X	X	X	X	X	X	X	X	X	○	X	X	○	X
Nokia 8910i	X	X	X	○	X	X	X	○	X	X	X	X	○	X	X	X	○	○	X	X	○	○
Simens 2588	X	X	X	X	○	○	X	X	X	X	X	X	X	X	X	X	X	○	X	X	X	X
Simens 3568i	X	X	X	X	○	○	X	X	X	X	X	X	X	X	X	X	X	○	X	X	X	X
Simens 3618	X	X	X	X	○	○	X	X	X	X	X	X	X	X	X	X	X	○	X	X	X	X
Simens 6618	X	X	X	X	○	○	X	X	X	X	X	X	X	X	X	X	X	○	X	X	X	X
Simens 6686	X	X	X	X	○	○	X	X	X	X	X	X	X	X	X	X	X	○	X	X	X	X
Simens 6688	X	X	X	X	○	○	X	X	X	X	X	X	X	X	X	X	X	○	X	X	X	X
Motorola 7689	X	X	X	X	X	X	X	X	X	X	X	X	X	X	X	X	X	X	X	X	X	X
Motorola7389i	X	X	X	X	X	X	X	X	X	X	X	X	X	X	X	X	X	X	X	X	X	X
Motorola L2000	X	X	X	X	X	X	X	X	X	X	X	X	X	X	X	X	X	X	X	X	X	X
Motorola a6288	X	X	X	X	X	X	X	X	X	X	X	X	X	X	X	X	X	X	X	X	X	X
Motorola 388	X	X	X	X	X	X	X	X	X	X	X	X	X	X	X	X	X	X	X	X	X	X
Motorola timeport	X	X	X	X	X	X	X	X	X	X	X	X	X	X	X	X	X	X	X	X	X	X
Erisson R320	X	X	X	X	X	X	X	X	X	X	X	X	X	X	X	X	X	X	X	X	X	X
Erisson R380	X	X	X	X	X	X	X	X	X	X	X	X	X	X	X	X	X	X	X	X	X	X
Erisson T39	X	X	X	X	○	X	X	X	X	X	X	X	X	X	X	X	X	○	X	X	X	X
Erisson T68	X	X	X	X	○	X	X	X	X	X	X	X	X	X	X	X	X	○	X	X	X	X
Erisson T68i	X	X	X	X	○	X	X	X	X	X	X	X	X	X	X	X	X	○	X	X	X	X
SonyEricssonT610	X	X	X	X	○	X	X	X	X	X	X	X	○	X	X	X	○	○	X	X	X	○

※以上資料時有更新，請至蒙恬網站(www.penpower.net)查詢最新資料