

目 录

第一章 系统简介	1-1
----------------	-----

蒙恬笔 for Palm

第二章 系统安装

2.1 系统需求	2-1
2.2 安装	2-1
由光盘安装	2-1
由 Palm Desktop 安装	2-2
安装到 SD 卡	2-3
2.3 卸载	2-4
2.4 注册	2-5

第三章 使用说明

3.1 设定	3-1
3.2 运行	3-4
3.3 输入文字	3-5
3.4 三种输入方式	3-5
3.5 书写方式的切换	3-8
3.6 候选字	3-8
3.7 蒙恬笔势群	3-9



蒙恬 Palm 手写板

第四章 系统安装

4.1 系统需求	4-1
4.2 安装	4-1
4.3 卸载	4-4
4.4 注册	4-4

第五章 使用说明

5.1 运行	5-1
5.2 设定	5-2
5.3 输入文字	5-4
5.4 签名	5-7
5.5 关闭蒙恬 Palm 手写板程序	5-8

第一章 系统简介

蒙恬笔 for Palm 是广受欢迎的蒙恬笔中文手写辨识系统专门为 Palm OS 系统所开发的中文手写辨识系统。它拥有多种手写输入方式及超强的辨识核心，并支持 SD 卡功能，还可将 Palm 当成手写板使用，直接手写输入文字到 PC。多样化的功能，让你的 Palm OS 系统轻松变成完整的中文手写 PDA。

※提供全屏幕书写：

全屏幕的手写输入环境，没有空间限制、自由度高。

※可在 Palm Graffiti 直接手写中文：

提供您直接可在 Graffiti 区域手写中文，完全不占屏幕空间，不必担心刮坏屏幕，还可动态切换中 / 英文 Graffiti 书写。

※提供两格连续书写：

让您书写过程一气呵成，不必等待辨识，即可书写下一个字。

※强大的辨识核心：

可辨认繁 / 简体中文字、香港 4000 字、平假名、片假名、英数字及符号。

※连笔草写辨识核心：

辨识率和连笔性加强，即使一笔连到底，离谱的草写字，也能正确地辨认。

※Palm 手写板功能：

和 PC 连线时，可以把 Palm 当做手写版，直接使用蒙恬笔输入文字至电脑。

※繁体混合书写：

输入汉字时，可以繁体混合书写。



※蒙恬笔势群：

蒙恬手写提供三种标准笔势符号，可以帮助您轻松的运行系统指令，提高书写效率。

※可调节书写速度，以适应不同使用者的书写速度要求。

※可调整笔迹粗细、颜色，在彩色屏幕机种支持彩色变换笔迹，增加您书写时的乐趣。

※支持SD卡，程序可储存於SD卡，并在SD卡中运行蒙恬笔。



蒙恬笔 for Palm



第二章 系统安装

2.1 系统需求

操作系统：PalmOS 3.0 以上版本、Palm m500/505、WordPad c500/505、PalmIII、PalmIIIE、PalmV、PalmVx、PalmIIIX、WorkPad c3、Palm IIIC、Palm IIIXe、Hand ERA、TRGpro、Visor、Song Clie s300、s500c、N710c...

内存：繁体全字集 949k	繁体全字集 + 同音字 1.01MB
繁体 5401 字集 565k	繁体 5401 字集 + 同音字 654k
简体全字集 680k	简体全字集 + 同音字 763k
香港版 1.24MB	香港版 + 同音字 1.25MB

2.2 安装

安装蒙恬笔 for Palm 有两种方式，你可以由光盘中的安装程序安装蒙恬笔，或是由 Palm Desktop 软件安装。在安装蒙恬笔 for Palm 版前，**请确定是否已安装 Palm Desktop 软件**，如果不确定是否已安装，请查阅手持装置的使用手册关于 Palm Desktop 部分。

由光盘安装：

若您有安装过之前版本的蒙恬笔 for Palm，请您先把它由 Palm 上卸载〈可参考本章后面关于[卸载]的说明〉，将您的 Palm 机器 Reset 后再进行新的安装。若您是从新的版本重新安装，请卸载后直接安装，不用 Reset。安装程序如下：

- a. 放入蒙恬笔 for Palm 光盘，运行 setup.exe。



第二章 系统安装


b. 系统会列出你的 Palm Desktop 的使用者名称，如果同时有多位使用者，请选择一个你要安装的使用者。

c. 版本：蒙恬笔提供八种安装版本：[繁体版全字集]、[繁体版全字集 + 同音字]、[繁体版 5401 字集]、[繁体版 5401 字集 + 同音字]、[简体版全字集]、[简体版全字集 + 同音字]、[香港版]、及[香港版 + 同音字]。您可以选择个人需要的版本，然後按下[确定]，开始安装。（各个版本所附之同音字依当地使用语言而不同，如繁体版之同音字为注音之同音字、香港版之同音字为粤语同音字、简体同音字为汉语拼音之同音字）。

d. 安装完毕，请按[确定]，然後按掌上电脑上的资料同步按钮，将已经安装的程序同步到掌上电脑中。

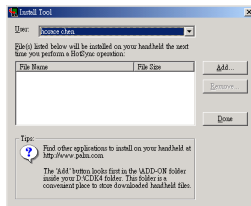
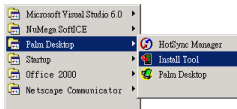


 注意：在按资料同步按钮之前，请先确定已开启 HotSync Manager。

安装完成后，Application launch page 会出现  图标。

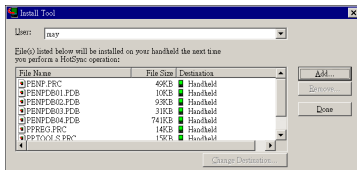
由 Palm Desktop 安装：

a. 选择 [开始 / 程序 / Palm Desktop/Install Tool]，开启对话框。





b. 选择你的手持装置的 User，再按〔Add〕，从光盘里的〔ppenpalm〕资料夹里依照您要安装的版本，选择所属的资料夹，将里面所有的档案选取，再按下〔Done〕。



▶ 小秘诀：[香港版+同音字] 请选择[Big_hk]资料夹、[繁体全字集+同音字] 请选择[Big_all]资料夹、[繁体5401字集+同音字] 请选择[Big_5401]资料夹、[简体全字集+同音字] 请选择[Gb]资料夹。

c. 此时你必须连接 Palm 和 PC，系统会将蒙恬笔安装到 Palm，安装完毕后再启动即可。



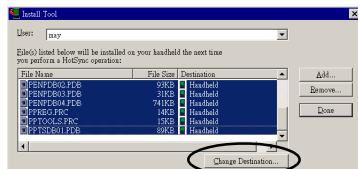
安装到 SD 卡：（只有支持 SD 卡的机种才有此功能）

新版的蒙恬笔 for Palm 支持 SD 卡，可将程序安装到 SD 卡，并在 SD 卡中运行蒙恬笔。安装到 SD 卡的方法如下：

a. 放入蒙恬笔 for Palm 光盘，运行 setup.exe。

b. 在安装画面中选择一个你要安装的使用者及版本，然後按下〔确定〕，开始安装。


c. 安装完毕後，请选择〔开始 / 程序 / Palm Desktop/Install Tool〕，开启对话窗。在〔File Name〕项目里会列出你已经安装的档案，选择所有的档案，按〔Change Destination〕，选择SD卡後再按〔Done〕。



d. 接著按掌上电脑上的资料同步按钮，将已经安装的程序同步到掌上电脑中。

2.3 卸载

要从Palm上卸载蒙恬笔，请先关闭蒙恬笔程序，然後回到Application launch page，再依下列步骤操作：

1. 点击  图标，从选单中选择〔Delete〕选项。



2. 选择PenP、PenP_Register、及PPTools三个档案，按下〔Delete〕。

3. 请将您的Palm机器Reset即可。








2.4 注册

安装完蒙恬笔 for Palm 之後，你即可使用蒙恬笔 for Palm 的所有功能，但只能使用一段时间（只能书写约 100 多个字）。当您完成注册程序後，才能够没有限制的使用蒙恬笔 for Palm 版。注册的方法有两种：


方法一

1. 直接从蒙恬笔设定画面中点击〔注册〕钮，会出现〔蒙恬输入法注册〕的画面。
2. 请将画面上的〔注册序号 1〕、〔注册序号 2〕、及蒙恬笔 for Palm 产品包装上的〔产品序号〕至蒙恬科技网站〈<http://www.penpower.net>〉进行线上注册。



-  小秘诀：线上注册方法请参考蒙恬科技网站。
-  小秘诀：产品序号可能在光碟袋上或注册卡上。
-  小秘诀：产品序号是包含数字及大写字母的 12 位数字。

方法二

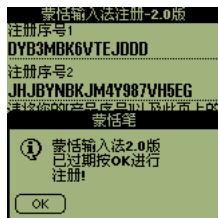
1. 进入蒙恬笔的设定画面，然後点击  图标，从选单中选择〔注册〕选项，会出现〔蒙恬输入法注册〕的画面。




2. 接著请依照上述的方法，至[蒙恬科技网站](#)完成注册。

如果你没有完成注册，使用蒙恬笔输入约一百多个字以後，就会试用过期，你将不能再使用蒙恬笔。

如果你要继续使用蒙恬笔，或解除试用的限制，请依照上述的方式，完成产品的注册，就不会再出现此讯息。



※ 查看版本讯息：进入蒙恬笔的设定画面，然後点击  图标，从选单中选择「關於」选项，可以查看版本讯息。或在蒙恬笔设定画面的右上角点击〔2.0x 版〕，也可以查看版本讯息。

第三章 使用说明

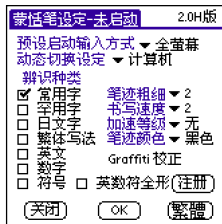
3.1 设定

安装完成后，在手持装置的屏幕上会看到




PenP

图标，点选后出现如下图设定画面：




※ 设定输出形式：

蒙恬笔有繁体和简体两种输出形式供您选择。如果您安装的是繁体版本，在此处若选择简体的话即可写繁得简；而如果你安装的是简体版本，此处若选择繁体则可写简得繁。让您轻松选择输出形式。

 注意：如果你已经完成注册，则〔注册〕按钮将不再显示。


※ 预设启动输入方式：

蒙恬笔提供三种输入方式：全屏幕、书写盘、及输入工具，你可以预设蒙恬笔启动时的输入方式。

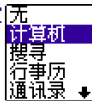
 注意：全屏幕、书写盘、及输入工具的详细操作方法请参考 3.4 的说明。



※ 动态切换设定：

设定书写方式的切换按钮，预设值为计算机钮，亦即当蒙恬笔 for Palm 启动时，您能透过  来切换输入方式，详见 3.5 的说明。您可以将书写方式的切换按钮设定为 Palm 上的各种按钮：计算机、搜寻、行事历、通讯录、待办事项、记事本、按钮上、按钮下。

动态切换设定



※ 辨识种类：

蒙恬笔可以辨识中文的常用字、罕用字、香港 4000 字、日文、英文、数字及符号。依照您安装时选择的版本，会有所不同。你可以自行勾选想要辨识的种类，以提高辨识的正确率。

繁体版全字集：可辨识繁体中文常用字、罕用字、日文、英数字及符号。

繁体版 5401 字集：可辨识繁体中文常用字、英数字及符号。

香港版：可辨识繁体中文常用字、罕用字、香港 4000 字、日文、英数字及符号。

简体版：可辨识简体中文常用字、罕用字、繁体写法、日文、英数字及符号。

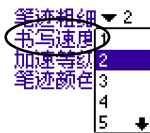
※ 笔迹粗细：

设定书写笔迹线条的粗细。点击[笔迹粗细]後的数字，会出现三种级数可以选择。



※ 书写速度：


在你书写完毕，停笔等待一段时间，蒙恬笔即自动开始进行文字辨认。蒙恬笔提供 9 个书写速度的级数（1~9），数值越小表示停笔等待的时间越短。如果你写字速度较慢，在一个字还没写完蒙恬笔就开始进行文字辨认，可将[书写速度]的值调大一点。



※ 加速等级：

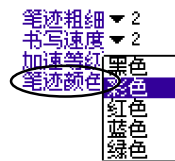
勾选此项，可以加快辨识的速度。蒙恬笔的内定值是[无]，有三个等级可以选择，数值越大，加速越快。



 注意：选择加速可能会造成系统不稳定。

※ 笔迹颜色：

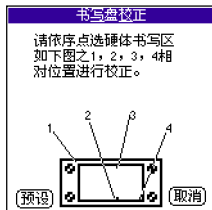
在蒙恬笔的设定画面中，有一项[笔迹颜色]的设定。如果你的 Palm 是彩色机器，你可以将书写笔迹条的颜色设定为黑色、彩色、或红、蓝、绿色。如果你的 Palm 不是彩色机器，设定笔迹颜色将不会有作用。







※ Graffiti 校正:

在设定画面中按下[Graffiti 校正], 会出现书写盘校正的画面, 依序点选四个位置, 系统会自动划分成两个书写格。使用书写盘, 可以连续书写, 不用等待辨识的时间。



 注意：书写盘的详细操作方法请参考 3.4 的说明。

3.2 运行

安装完成后, 在 Application launch page 会出现  的图标, 单击它, 会出现蒙恬笔的设定画面。选择其中一种书写方式, 按下[OK], 会出现[输入法已启动]画面, 就可以开始使用蒙恬笔输入。如要关闭蒙恬笔输入, 可以按下[關閉], 会出现[输入法已关闭]画面。

当您使用蒙恬笔输入时, 若前景应用程序占用运行内存过大, 以致蒙恬笔输入法没有足够的运行内存, 蒙恬笔会视情况关闭连续书写功能, 或暂停输入法功能, 以防止系统不稳、当机。

3.3 输入文字

蒙恬笔允许你使用繁体或简体输入汉字，并且可以同时混合书写。如果你安装的是繁体版的蒙恬笔，不论你写繁体或简体，都会以繁体字输入。如果你安装简体版的蒙恬笔，在蒙恬笔设定画面中会有一个〔繁体写法〕选项，勾选此项，就可以用繁体输入，辨识结果为简体。


蒙恬笔还提供香港字、日文、英数字、及符号等辨认模态。如果你需要输入这些文字，只要在蒙恬笔设定页的〔辨识种类〕中，勾选相关的选项，就可以轻松输入。只勾选欲辨认的模态，可提高辨识的正确率。

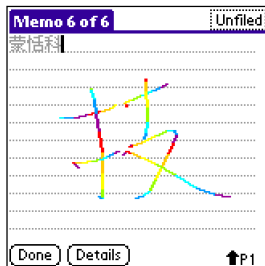
 **注意：**只有在光标闪烁的状态下，才可以用蒙恬笔手写输入。

3.4 三种输入方式

蒙恬笔提供三种输入方式：全屏幕、书写盘、及输入工具，以下将详细介绍此三种输入方式。

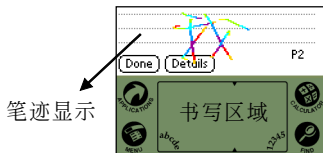
a. 全屏幕：可以在屏幕的任意位置书写，该方式的优点是没有空间限制，自由度高。缺点是一次只能写一个字，需等待一个字写完及辨识后才能写下一个字。


 **注意：**画面中右下角的〔P1〕代表全屏幕书写，其详细的切换方法请参考 3.5 的说明。



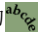
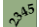


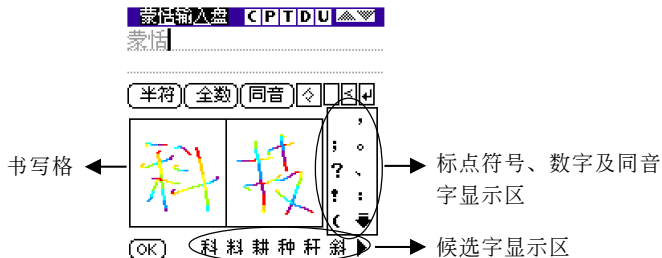
b. 书写盘：书写盘为 Graffiti 区域，你可以使用 Graffiti 预设的区分方式，也可以自行校正书写的位置。当你在 Graffiti 区域书写时，书写的笔迹会出现在上方。书写时不用等待辨识结果，即可在另一空格中继续书写。




 注意：Graffiti 校正的方法请参阅 3.1 的说明。


c. 输入工具：输入工具有两个书写格，书写时不用等待辨识结果，即可在另一空格中继续书写。


启动输入工具时必须先确定目前为 P3 模式，然後点击 Graffiti 区域的  或 ，会出现蒙恬输入盘。





< 各按钮功能 >


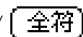
 : 复制选中的文字

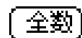
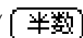
 : 将之前复制的文字贴到光标处

 : 删除选中的文字并保存到剪贴板中


 : 删除选中的文字


 : 恢复上一次的操作


 /  : 点击它, 会出现一般常用的全形及半形符号, 可以直接点选输入至光标处。


 /  : 包含 0 ~ 9 的全形及半形数字。

 : 点击它, 会出现光标所在位置的前一个字的同音字。

 : 重复前一个输入的文字。

 : 删除光标所在位置的前一个字。


 : 在光标位置处插入一空白。

 : 在光标位置处换行。



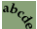
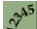
3.5 书写方式的切换

要切换书写方式，除了可以从蒙恬笔的设定页中切换以外，也可以在书写时，直接点击 Palm 上的按钮，切换各种不同的书写方式。你可以在蒙恬笔设定画面中，做动态切换的设定。


例如：动态切换设定成计算机，点击 ，可以依序切换四种输入方式：P1、P2、P3、及 En。〈在屏幕的右下角会有相对应的文字显示〉

P1：全屏幕书写

P2：书写盘

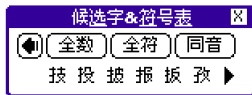
P3：书写工具（需再点击  或 ）


En：没有手写功能，等於 Palm 预设的输入法

 注意：只有在光标闪烁的状态下，才可以动态切换输入方式。

3.6 候选字

蒙恬笔还有候选字的功能。直接在应用程序中点击要更正的字，会出现候选字及半 / 全形数字、符号及同音字的画面。



你可以直接从候选字中点选你要的字，如果候选字中都没有，可以按 ，关闭候选字窗口，并且把已经输入的错字删除。

连续点击 **全数**，可以输入半 / 全形或中文数字。点击 **全符** 可切换各种半 / 全形常用符号，点选其中之一，符号会被输入到文字後面。

在 P1 全屏幕的输入方式中，点击字时会出现候选字，若是书写时经过文字，并不会有任何影响。若点击文字，停几秒，听到哔一声後再向左或向右拉，会产生选取的动作。全屏幕书写时，点击最近输入的约 15 个字，都会出现其候选字。

在 P2 书写盘的输入方式中，点击文字一下，即可做选取的动作。在 P3 输入工具的输入方式中，辨识完的最后一个字，会自动出现其候选字。

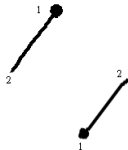
3.7 蒙恬笔势群

蒙恬笔提供三种标准笔势符号，使你手写输入时，可以连贯地以手写各种笔势符号，运行系统指令。书写方法如下图：

backspace：删除光标所在位置的前一个字。



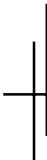
enter：在光标位置处换行。



space：在光标位置处插入一空白。



注意：只有在光标闪烁的状态下，使用笔势符号才会有效果。



蒙恬 Palm 手写板



第四章 系统安装

蒙恬笔 for Palm除了可以在Palm上使用蒙恬笔的强大功能输入文字以外，还可以连接PC，将Palm当成数位手写板使用，直接手写输入文字到PC，还可以在文件中加入签名笔迹，让您的Palm变成最人性化的手写板！

4.1 系统需求

操作系统：PC 及 Palm，并透过 Serial Port 同步传输线连接

内存：PC 端 ——> 130MB

Palm 端 ——> 20k

4.2 安装

安装蒙恬 Palm 手写板之前，**请先安装 Palm Desktop 软件**（如果不确定是否已安装，请查阅手持装置的使用手册关于 Palm Desktop 部分）。然后用同步传输线连接 PC 和 Palm，确定两者已经连接之后，再依下列步骤进行软件安装：

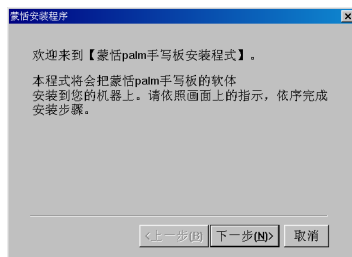
a. 在 PC 电脑中放入蒙恬笔 for Palm 光盘，运行 setup.exe。选择【安装蒙恬 Palm 手写板】。



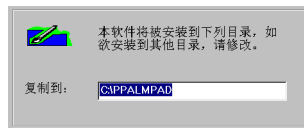
b. 选择繁体版、香港版、或简体版。



c. 请按【下一步】。



d. 指定安装目录。

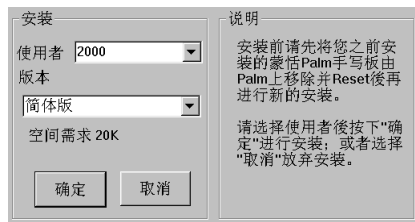


e. 输入使用者及公司名称，开始安装
PC 端的蒙恬 Palm 手写板程序。

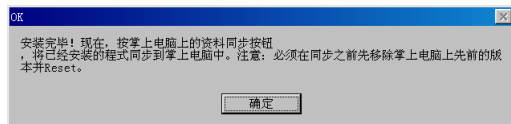




f. 接著开始安装 Palm 端的手写板程序。请选择要安装的 Palm 使用者及版本。



g. 安装完毕，请按[确定]，然後按掌上电脑上的资料同步按钮，将已经安装的程序同步到掌上电脑中。




 注意：在按资料同步按钮之前，请先确定已开启 HotSync Manager。

安装完成後，Application launch page 会出现  图标。

Palm_Pod...

4.3 卸载

要从 Palm 上卸载手写板功能, 请先关闭蒙恬 Palm 手写板程序, 然後回到 Application launch page, 再依下列步骤操作:

a. 点击  图标, 从选单中选择 [Delete] 选项。




b. 选择 Palm_Pad_PpTp 档案, 按下 [Delete] 即可卸载完成。

若要卸载 PC 端上的 Palm 手写板功能, 请从 [控制面板] / [添加 / 删除程序] 中卸载 [蒙恬 Palm 手写板-1.0] 即可。



4.4 注册

安装完蒙恬 Palm 手写板之後, 你即可使用它的所有功能, 但只能使用一段时间 (只能书写约 100 多个字)。当您完成注册程序後, 才能够没有限制的使用蒙恬 Palm 手写板。注册方法如下:

a. 从 Application launch page 点击 , 开启连线画面。

b. 从画面中点击 [注册] 钮, 会出现 [蒙恬 Palm 手写板注册] 的画面。





c. 请将画面上的[注册序号1]、[注册序号2]、及蒙恬笔 for Palm 产品包装上的[产品序号]至蒙恬科技网站〈<http://www.penpower.net>〉进行线上注册。

d. 线上注册系统会自动判定您的蒙恬笔 for Palm 是否为专业版或升级版(亦即拥有蒙恬 Palm 手写板功能), 如果是, 则您会收到两组注册码, 分别是[蒙恬笔 for Palm]及[蒙恬 Palm 手写板]的注册码。

e. 请将您收到的[蒙恬 Palm 手写板]注册码填入上图[注册码]的位置, 按下[OK], 即可完成注册。

蒙恬Palm手写板1.0注册




注册序号1
EJ7B6M7A6VUU9B4TY

注册序号2
HDMXGBA9C4YLFENH567

请将您的产品序号)以及此页上的
(注册序号1),(注册序号2)至我们的
网站<http://penpower.com.tw>进行线
上注册, 若有任何问题或建议时
也请email给我们, 感谢您的使用
e-mail: support@penpower.com.tw

注册码

Cancel OK

-  小秘诀: 线上注册方法请参考蒙恬科技网站。
-  小秘诀: 产品序号可能在光盘袋上或注册卡上。
-  小秘诀: 产品序号是包含数字及大写字母的12位数字。

若您购买的蒙恬笔 for Palm 是标准版, 即不包含蒙恬 Palm 手写板功能, 当您上网注册时, 只会收到一组蒙恬笔 for Palm 的注册码。若您想使用蒙恬 Palm 手写板功能, 请购买[蒙恬笔 for Palm 专业版]。


若您的蒙恬 Palm 手写板没有经过注册, 在写完约100个字之後, 将无法使用其功能, 并会自动开启蒙恬 Palm 手写板的注册画面, 请您依上述方法进行注册, 才能继续使用蒙恬 Palm 手写板。


第五章 使用说明

5.1 运行

安装完成后，在 Application launch page 会出现  图标。要运行蒙恬 Palm 手写板，必须先确定 PC 及 Palm 已经连接完成，并同时开启 PC 端和 Palm 端的蒙恬 Palm 手写板程序。

PC 端：[开始]/[程序]/[蒙恬 Palm 手写板-1.0]/[蒙恬 Palm 手写板]

Palm 端：直接点击 Application launch page 上的  图标
Palm_Pad...

 注意：使用蒙恬 Palm 手写板之前，请先将 PC 上的 Palm Desktop 关闭。

 小秘诀：先开启 PC 端或先开启 Palm 端的蒙恬 Palm 手写板程序都可以。

运行后，PC 和 Palm 上都会出现连线中的画面。若你已成功连接 PC 及 Palm，则 PC 上的工作列会出现蒙恬 Palm 手写板的图标，桌面上也会出现候选字窗口。



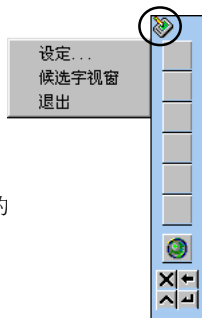
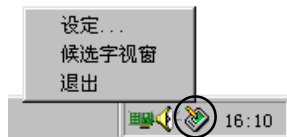
Palm 机器上则会进入手写输入的画面。你可以开始手写输入文字，并传送到 PC 上的应用程序中。






5.2 设定

在PC上从工作列点击蒙恬 Palm 手写板图标，选择[设定]，开启设定画面。

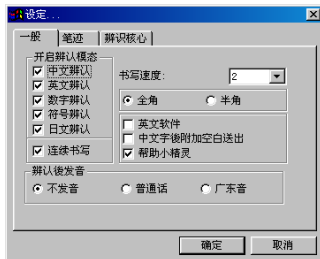


 小秘诀：你也可以从候选字窗口点击左上角的选择[设定]，开启设定画面。

a. 一般设定

辨认模式设定：提供中文、英文、数字、符号、及日文辨认模式，可依个人需求勾选，只勾选欲辨认的模式，可以提高辨识率。

连续书写 / 单字书写：勾选[连续书写]，在Palm上的输入画面中会显示为[多字模式]，您可一次全屏幕连续书写多个字；如果不勾选此项，则为[单字模式]，一次只能写一个字，您写的所有笔划都会被当成一个字辨认。



书写速度：提供多个书写速度的级数，数值越小表示停笔等待辨识的时间越短，若您写字的速度较慢，可以把数值调大一点。

全形 / 半形：设定书写的英文、数字、及符号的辨识结果，以全形或半形输出。

英文软件：中文软件中每按一下 `backspace` 键，系统会自动往前删除 2 bytes (即一个中文字)，但是在英文软件下则只往前删除 1 byte (半个中文字)。因此搭配英文软件时，请勾选此项，可避免做候选字更正时发生错误。

中文字後加空白送出：搭配英文软件使用时，有时会产生文字无法对齐的现象，请勾选此项，使每个中文字输出时，自动加上一个空白送出，以利文字对齐。

开启辅助说明小精灵：当您光标移至任何一个按钮上停留约 2~3 秒的时间，便会显示简易说明。若您不希望经常显示，可将此选项关闭。

辨识後发音：设定每次写完停笔辨识後，自动将辨识结果以普通话或粤语读出。您也可以勾选 [不发音]，则辨识後不会发音。

b. 笔迹设定

笔迹颜色：设定书写笔迹线条的颜色，在 [多色] 选项中，另可调整渐层颜色变化的平滑程度。

笔迹粗细：设定书写笔迹线条的粗细。

笔触：选择铅笔、麦克笔、毛笔三种书写笔触。





c. 辨识核心

您可以使用繁体或简体写法，输入任何中文字，并且可以同时混合书写。不论是繁体或简体写法，选择不同的辨识核心，可以决定辨识结果为繁体字或简体字。

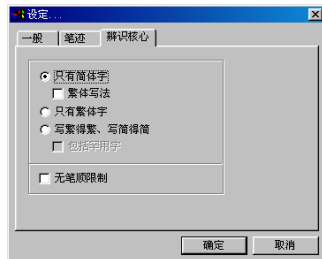
只有繁体字：不论是繁体或简体写法，辨识结果都是繁体字。

只有简体字：不论是繁体或简体写法，辨识结果都是简体字。

写繁体得繁、写简得简：繁体写法，辨识结果为繁体字；简体写法，辨识结果为简体字。勾选[包括罕用字]，可以辨识其他罕用的中文字，一般建议不要勾选，以免影响一般中文字的辨识。

香港字：勾选此项，则可以辨识香港 4000 字。若您不需要输入香港字，请不要勾选此项。

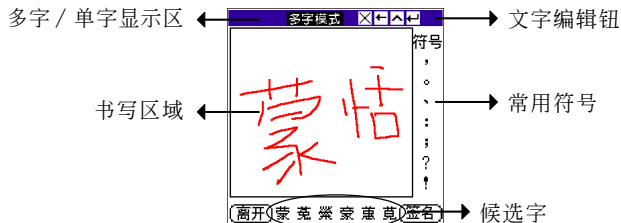
无笔顺限制：勾选此项，可以任何笔划顺序书写，仍然可以辨识正确。



5.3 输入文字

运行 PC 及 Palm 上的蒙恬 Palm 手写板程序后，即可在 Palm 上手写输入文字。

Pal m 端的输入画面



若您在设定画面中勾选[连续书写]，则会显示[多字模式]，您可以在屏幕上连续书写多个字。写字时，画面下方会列出辨识最後一个字的候选字，你可以从候选字中点选你要的字，也可以从左边的常用符号表中点选输入标点符号。

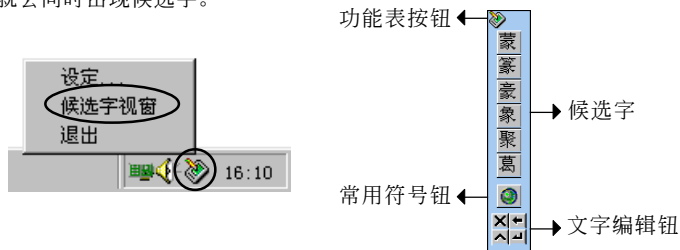
- ☒：删除光标後一个字。
- ⬅：删除光标所在位置的前一个字。
- ⬆：在光标位置处插入一空白。
- ↵：在光标位置处换行。

手写输入文字时，在 PC 端的屏幕上会同时出现书写笔迹，并在候选字窗口中出现候选字。在 Pal m 端手写输入文字，经过辨识後，会直接送出到 PC 端的应用程序中。








PC 端的候选字窗口

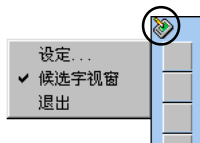
您可以从PC工作列上的Palm手写板图标开启候选字窗口，书写时，在PC上就会同时出现候选字。



候选字窗口里的功能按钮和Palm端输入画面中的按钮很相似，其按钮功能说明如下：

-  常用符号按钮。点击它，可输入一般标点符号。
-  删除光标所在位置的前一个字。
-  删除光标位置後一个字。
-  在光标位置处插入一空白。
-  在光标位置处换行。

若要关闭候选字窗口，可以点击左上角的图标，取消勾选[候选字视图]。您仍可以从Palm端的画面中点选输入候选字。



文字输入到应用程序后，当你想更正某一个字时，只要将鼠标光标移到这个字上面，停顿一两秒时间，蒙恬笔独有的气泡式介面就会将候选字窗口，立刻显示在这个字旁边，让你快速更正错字。

蒙恬气泡式介面



: 人工智慧钮



: 语音和笔顺教学



: 中英翻译



: 文字分割钮



: 文字合并钮



: 查看笔迹



: 标点符号钮



: 同音字



: 前相关字

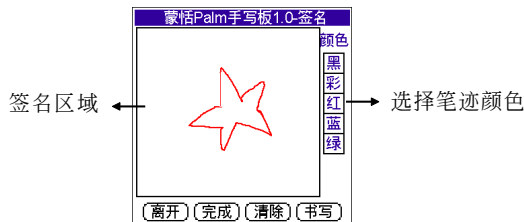


: 後相关字

5.4 签名

在可接受图文共存的应用程序中，您还可以使用签名功能，为文件加上签名或注解。

要使用签名功能，请在Palm上的文字输入画面中，点击 **签名**，切换到签名画面。





您可以在签名区域中绘图或签下您的大名，然後按[完成]，就会在PC端的应用程序中以图片的方式加入您的签名笔迹。

若您按[清除]，则会取消签名。


若要切换到书写文字画面，请按[书写]。按[离开]，则会关闭蒙恬 Palm 手写板程序。

5.5 关闭蒙恬 Palm 手写板程序

PC 和 Palm 端都可以关闭 Palm 手写板程序。在 PC 端，您可以点击工作列上的图标，选择[结束]，或是点击候选字窗口的功能表按钮，选择[结束]，关闭 Palm 手写板程序。

在 Palm 端，您可以点击书写画面或签名画面中的 **離開** 按钮，关闭 Palm 手写板程序。



 注意：不论哪一端先关闭程序，都会将另一端的程序一起关闭。

蒙恬笔 for Palm 专业版 使用手册

出品：蒙恬科技股份有限公司

版次：2002 年 11 月出版

广州蒙恬专卖店

地址：广州市天河区工业园科韵路 18 号软件园大楼第六层

TEL: 85544118 85544228 85544338 技术热线: 85544008 FAX: 85545722

北京蒙恬专卖店

地址：北京市海淀区学院南路 55 号中软大厦一号楼二层

TEL: 62174137 FAX: 62150234

南京蒙恬专卖店

地址：南京市玄武区珠江路 655 号太平洋电子商城 A125 包间

TEL: 3220893 FAX: 3371713

上海蒙恬专卖店

地址：上海市南京西路 819 号中创大厦 431D

TEL: 021-62151989 FAX: 021-64479905-805

深圳蒙恬专卖店

地址：深圳市华强电子世界 4 楼 4C001 室

TEL: 0755-3759966 FAX: 0755-3759966

长沙蒙恬专卖店

地址：长沙市解放东路 139 号合峰大厦 109 号

TEL: 0731-4112872 FAX: 0731-4112872

成都蒙恬专卖店

地址：成都新南路 118 号百脑汇资讯广场 1 楼 D1

TEL: 028-5458176 FAX: 028-5458176

海外技术服务热线

中国 - 香港

蒙恬科技(香港)有限公司

电话: (852)2498-6803

传真: (852)2402-1918

E-Mail: tech@longrand.com.hk

地址: 香港荃湾海盛路9号有线电视大楼22楼4室

中国 - 广州

广州蒙恬专卖店

电话: (86)20-85544338

传真: (86)20-85545722

E-Mail: penpower@penpower.com.cn

地址: 广州市天河区工业园科韵路18号软件园大楼第6层

马来西亚

Compusonic Computer Centre

电话: (60)4-2827268,2827269

传真: (60)4-2825258

E-Mail: wyleng@pc.jaring.my

地址: 106-B, Tan Sri Teh Ewe Lim Road, 11600 Penang

新加坡

Longrand Electronics (S) Pte Ltd.

电话: (65)3420566

传真: (65)3420577

E-Mail: tech@longrand.com.hk

地址: 150, Kampong Ampat, #04-04A KA Centre, Singapore 368324.

加拿大

ACCA Computers Inc.

电话: 1-604-278-6227

传真: 1-604-278-8627

E-Mail: info@pen-power.com

地址: Unit 8, 3671 Viking Way, Richmond, B.C. V6V 2J5