

# 目 錄

<b>第一章、產品特色</b> .....	<b>1-1</b>
<b>第二章、系統安裝</b> .....	<b>2-1</b>
系統需求 .....	2-1
軟體安裝 .....	2-1
軟體移除 .....	2-3
手機通訊王 for Palm 軟體註冊 .....	2-4
<b>第三章、功能說明</b> .....	<b>3-1</b>
啓 動 .....	3-1
連接手機 .....	3-1
簡訊功能 .....	3-2
新增簡訊分類 .....	3-3
新增簡訊 .....	3-3
下載簡訊 .....	3-5
轉發簡訊 .....	3-5
修改簡訊 .....	3-5
簡訊內容檢視 / 排序 .....	3-6
電話簿功能 .....	3-6
下載電話簿 .....	3-6
修改電話簿資料 .....	3-6
新增電話簿資料 .....	3-7
撥號 .....	3-7
查詢 .....	3-7
動態新增電話簿欄位 .....	3-7
撥號功能 .....	3-8
附 錄 .....	3-9

本產品於生產包裝時，軟體可能已更新版本，若您的軟體畫面與使用手冊內容不符，請以您安裝後的最新畫面為主。

# 第一章、產品特色

## ※基本功能

1. 可將資訊備份到記憶卡中，且在同步時自動備份資料到 Palm Desktop 上。
2. 可透過紅外線自動偵測手機型號，並支援藍芽傳輸。
3. 支援中文繁、簡體、及英文訊息。

## ※簡訊輸入及發送功能

1. 可透過紅外線、或藍芽傳輸(視手機型號而定)，將手機上的簡訊下載至 Palm，進行修改、備份、增加、回覆、或轉發。
3. 支援中文、英文、及歐洲語文之簡訊。
4. 可自行編輯簽名及常用語。
5. 豐富的簡訊管理功能，可將簡訊分類、及自行定義簡訊類別。
6. 可利用手機或 Palm 之電話簿發送簡訊，並可同時發送至多人。
7. 簡訊的收 / 發訊號碼會依電話簿中內容自動換成姓名，以方便查看。

## ※電話簿功能

1. 可將手機上的電話簿資料下載至電腦，進行修改、增加、排序、或查詢。
2. 支援中文、英文、及歐洲語文之電話簿(視手機而定)。
3. 可選擇將電話簿儲存到手機或 SIM 卡，也可為電話號碼分組。
4. 詳盡之通訊錄功能，支援手機上各式通訊錄欄位，例如職稱、地址、及 e-mail... 等。
5. 可從電話簿中直接撥號。

## ※撥號功能

1. 可以直接從 Palm 輸入電話號碼，不需從手機按鍵撥號。
2. 撥號時支援國際碼。

## 第二章、系統安裝

### 系統需求

**操作系統：**Palm OS 3.0 以上版本

**記憶體：**

繁體中文版：433KB    簡體中文版：480KB    英文版：411KB

(執行手機通訊王程式時，需額外增加暫存記憶體)

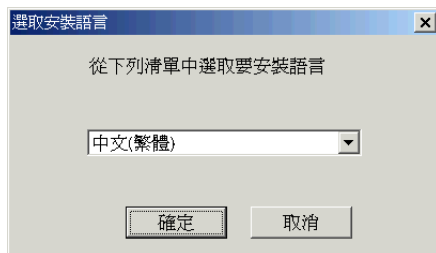
### 軟體安裝

安裝蒙恬手機通訊王 for Palm有兩種方式，你可以由光碟片中的安裝程式安裝，或是由Palm Desktop軟體安裝。在安裝手機通訊王for Palm軟體前，**請確定是否已安裝Palm Desktop軟體**，如果不確定是否已安裝，請查閱手持裝置的使用手冊關於Palm Desktop部分。

#### 由光碟片安裝：

若您有安裝過之前版本的手機通訊王 for Palm，請您先把它由Palm上移除〈可參考本章後面關於[移除]的說明〉，將您的Palm機器Reset後再進行新的安裝。若您是從新的版本重新安裝，請移除後直接安裝，不用Reset。安裝程序如下：

1. 放入蒙恬手機通訊王 for Palm光碟片，執行安裝程式，選擇您要安裝的語言版本。(要處理中文，必須安裝中文繁體/簡體版；要處理歐文，必須安裝英文版)

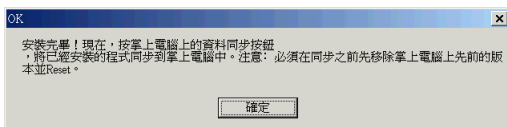







2. 系統會列出你的Palm Desktop的使用者名稱，如果同時有多位使用者，請選擇一個你要安裝的使用者。



3. 安裝時，您可以自行選擇要安裝的程式部分(唯有核心部分無法更改)。也可選擇您要安裝的手機種類，在[說明]欄位中會顯示詳細的支援手機型號。
4. 安裝完畢，請按[確定]，然後按掌上電腦上的資料同步按鈕，將已經安裝的程式同步到掌上電腦中。

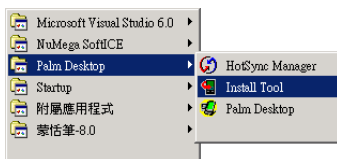


 注意：在按資料同步按鈕之前，請先確定已開啓 Hot Sync Manager。

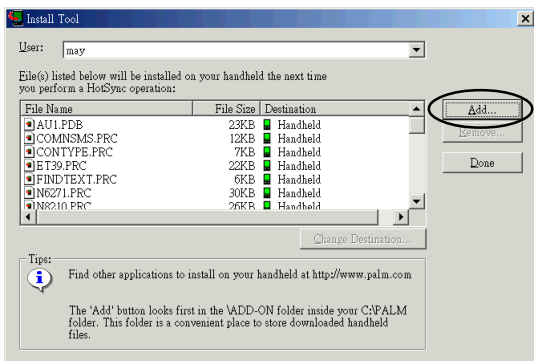
5. 安裝完成後，Application launch page 會出現  及  圖示，分別代表[通訊王]及[通訊王檔案管理]程式。

## 由Palm Desktop安裝：

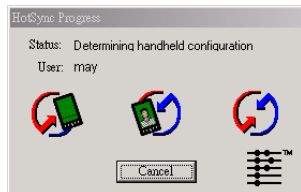
1. 選擇〔開始 / 功能表 / Palm Desktop / Install Tool〕，開啓對話窗。




2. 選擇你的手持裝置的User，再按〔Add〕，全選光碟片中〔COMMON〕資料夾裡的檔案，再按一次〔Add〕，根據您要安裝的版本，選擇BIG5(繁體中文)、GB(簡體中文)、或 ENGLISH(英文)資料夾裡的檔案，再按下〔Done〕。



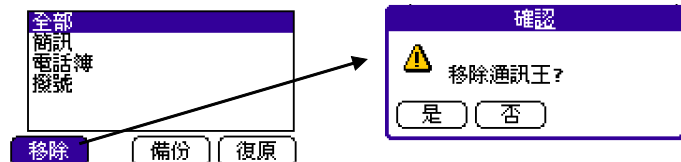
3. 此時你必須連接Palm和PC，系統會將蒙恬筆安裝到Palm，安裝完畢後再啟動Palm即可。




## 軟體移除

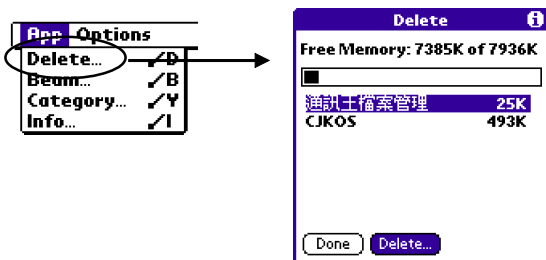
如果要移除手機通訊王 for Palm，請從Application launch page 點擊  按鈕。在通訊王檔案管理頁面中，選擇您要移除的功能，然後按〔移除〕，即可將手機通訊王的程式移除。

### 通訊王檔案管理



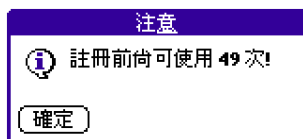


如果要將通訊王檔案管理程式一併移除，請點擊  圖示，從選單中選擇〔Delete〕選項，然後選擇〔通訊王檔案管理〕，按下〔Delete〕，並將您的Palm機器Reset即可。



## 手機通訊王 for Palm 軟體註冊

安裝完蒙恬手機通訊王 for Palm 之後，執行程式時會出現未註冊畫面，告知您尚可使用的次數。您必須完成註冊，才能夠沒有限制的使用蒙恬手機通訊王 for Palm。



1. 執行通訊王程式，從〔關於〕頁面點選〔註冊〕，開啓手機通訊王for Palm註冊畫面。



2. 將畫面上的〔註冊序號 1〕、〔註冊序號 2〕、及手機通訊王 for Palm 產品包裝上的〔產品序號〕至蒙恬科技網站<<http://www.penpower.net>>進行線上註冊。

3. 將您線上註冊後得到的註冊碼填入右圖畫面，即可完成註冊。

蒙恬通訊王 for Palm 1.0註冊

註冊序號1  
DENGLOPPUYUP4UB

註冊序號2  
HDMXGBA9C4YLFENH567

請將您的[產品序號]以及此頁上的[註冊序號1],[註冊序號2]至我們的網站<http://penpower.com.tw> 進行線上註冊，若有任何問題或建議時也請email給我們，感謝您的使用!  
e-mail: support@penpower.com.tw

註冊碼

Cancel OK



小秘訣：線上註冊方法請參考蒙恬科技網站；產品序號可能在光碟袋上或註冊卡上；產品序號是包含數字及大寫字母的 12 位數字。

**若您未進行註冊，使用時會有以下限制：**

1. 程式只能被打開 50 次，Hard Reset 後重新安裝，仍可試用 50 次。
2. 每次開啓通訊王，會顯示[註冊前尚可使用 n 次]。
3. 發送簡訊時，會加入預設簽名文字[蒙恬手機通訊王]。
4. 電話簿只能上傳或下載 15 筆。


## 第三章、功能說明

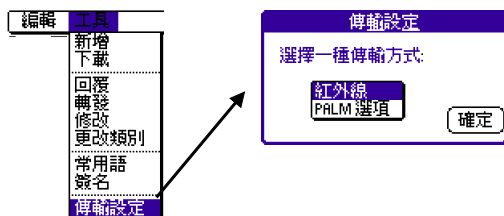
蒙恬手機通訊王是手機資料傳輸的管理系統，包含簡訊、電話簿及撥號三個管理頁面，您可以從手機下載資料，在[手機通訊王]程式中進行新增或修改，然後透過紅外線或Palm機器上的其他連線方式，將Palm裡的資料上傳到手機。

### 啓動

從Application launch page 點擊  按鈕，開啓手機通訊王程式。

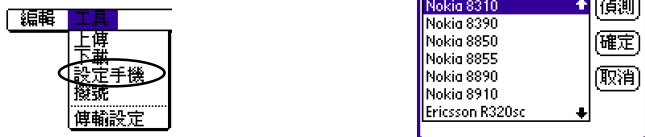
### 連接手機

手機通訊王主要是採用紅外線連線方式。您可以在簡訊及電話簿頁面點擊  圖示，從[工具]功能表中選擇[傳輸設定]，設定傳輸方式。若您選擇[Palm選項]，則可以選擇其他傳輸方式。







當您在[簡訊]頁面進行上傳、下載、轉發、回覆等動作時，系統會自動透過紅外線(或其他傳輸方式)偵測您的手機型號。而當您使用[電話簿]或[撥號]功能時，由於各手機支援的電話簿內容不同，您必須先選擇欲使用的手機型號：

1. 在電話簿頁面點擊  圖示，從[工具]功能表中選擇[設定手機]，並選擇您要使用的手機型號。







-  注意：使用Palm OS 3.1以下機型進行傳輸時，在傳輸方式設定只能選擇[紅外線]，選擇[Palm選項]會沒有作用。
-  注意：若您使用Nokia系列的手機，必須選擇[紅外線]傳輸方式才能運作。
-  注意：將傳輸方式設定為[Palm選項]時，無法自動偵測手機型號，請參考前文[設定手機]方式，自行選擇正確的手機型號。
-  注意：要使用藍芽連線時，傳輸方式必須是[Palm選項]，並選擇您Palm機器裡的藍芽傳輸設定。

如果您直接按下[選擇手機型號]頁面的[偵測]按鈕，系統會自動偵測您的手機型號並完成連線。

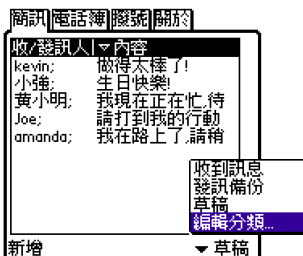
目前手機通訊王支援的手機型號有：Nokia 5210/6210/6250/6500/6510/7110/7190/8210/8250/8290/8310/8390/8850/8855/8890/8910、Simens 2588/3568i/3618/6618/6688、Motorola 7689/7389/12000/a6288/388/timeport、Erisson T39/T68/T68i/R320/R380...

支援的手機型號常有更新，請至蒙恬網站([www.penpower.net](http://www.penpower.net))查看詳細資料，並可下載手機通訊王更新檔案。

## 簡訊功能

簡訊功能頁包含三個頁面：收到訊息、發訊備份、及草稿。

您也可以按[編輯分類]，增加簡訊管理頁面的分類。



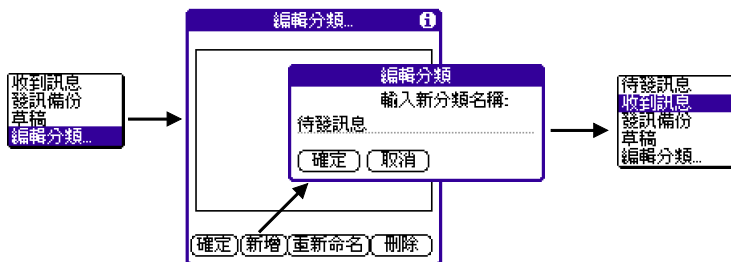
[收到訊息]儲存的是您從手機下載的訊息資料。

[發訊備份]儲存的是您從手機通訊王發送或上傳到手機的訊息備份資料。

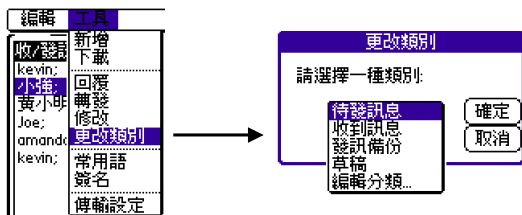
[草稿]裡面儲存的是您在手機通訊王裡新編輯且未發送的訊息資料。

## 新增簡訊分類

在簡訊管理頁面中，選擇[新增分類]，可依個人需要自訂類別檢視頁面，讓您在管理簡訊時更加方便。

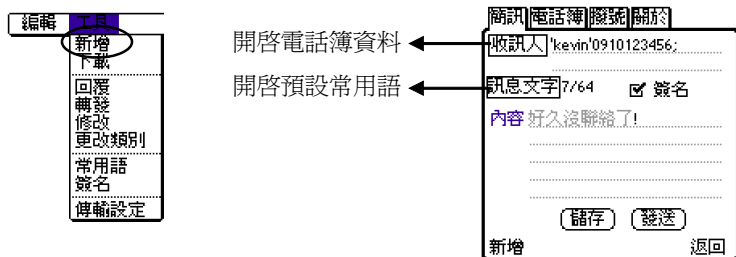


新增分類後，在其他訊息類別頁面中，選擇一筆資料，然後從[工具]功能表中選擇[更改類別]，可變更簡訊類別。



## 新增簡訊

選擇[工具]/[新增]，或按簡訊頁面中的[新增]，開啓簡訊編輯畫面。輸入收訊人的電話號碼及簡訊內容後，按[發送]直接傳送給別人，或按[儲存]將簡訊資料儲存到[草稿]頁面。

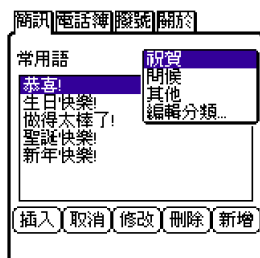




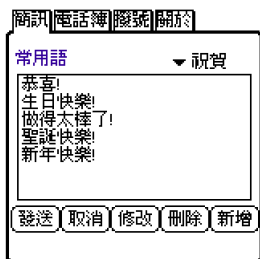
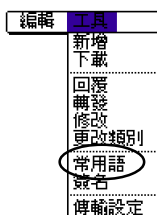
輸入收訊人電話時，可以按[收訊人]，從手機的電話簿或Palm的聯絡人裡直接點選輸入。



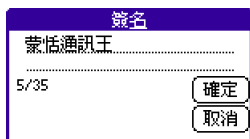
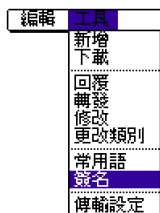
輸入簡訊內容時，可以按[訊息文字]，開啓預設的常用語，直接點選輸入。



除了內建的常用語之外，您也可以從[工具]/[常用語]設定常用的簡訊文字。



傳送簡訊時，可以加上簽名。從[工具]/[簽名]開啓簽名編輯畫面，設定您的簽名內容，然後在編輯簡訊內容時，可以選擇加上簽名。



## 下載簡訊

當您連結手機與 Palm 之後，就可以從手機下載簡訊資料到手機通訊王程式中。選擇[工具]/[下載]，手機上的簡訊資料就會透過紅外線，傳送到手機通訊王程式中。



小秘訣：手機上[收到的訊息]會下載到[收到訊息]頁面，[已存訊息]會下載到[草稿]頁面。

## 回覆簡訊

在簡訊管理頁面，點選一筆資料，選擇[工具]/[回覆]，開啓簡訊編輯畫面。您所點選的那筆資料的發訊人號碼，會自動加入收訊人欄位，輸入傳送的内容後，按下[發送]，即可透過紅外線及您目前連線的手機，將簡訊回覆給別人。



小秘訣：您也可以在編輯完簡訊之後，按下[儲存]，將簡訊儲存到[草稿]，待日後再發送。

## 轉發簡訊

在簡訊管理頁面點選一筆資料，選擇[工具]/[轉發]，開啓簡訊編輯畫面。您可以從電話簿增加收訊人電話，然後按[發送]，即可透過紅外線及您目前連線的手機，將簡訊轉發給別人。



注意：若簡訊內容包含中文，則接收該簡訊的手機必須支援中文簡訊。文字簡訊最多 160 個英文字或是 70 個中文字(依手機型號不同而有所差異)。

## 修改簡訊

在草稿頁面中，您可以修改簡訊內容。點選欲修改的簡訊，選擇[工具]/[修改]，修改收訊人電話或簡訊內容後，按下[發送]，即可將簡訊傳送給別人。或按[儲存]，將此訊息儲存在草稿頁面中。

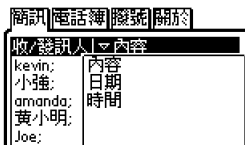


注意：所有簡訊修改後，會複製一份儲存到[草稿]頁面，可待日後再發送。



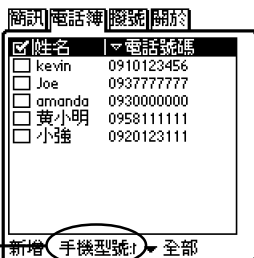
## 簡訊內容檢視 / 排序

在簡訊頁面中，點選各欄位名稱，可將欄位內容依遞增、遞減顯示。按下[內容]欄位上的三角形，可以檢視簡訊的內容、日期、或時間。



## 電話簿功能

在[電話簿]頁面中，您可以透過紅外線或藍芽等傳輸方式，從手機下載電話簿資料，或將Palm上的電話簿上傳到手機。



按此處可開啓選擇手機型號頁面

## 下載電話簿

選擇[工具]/[下載]，手機上的電話簿資料就會透過紅外線(或其他傳輸方式)，傳送到手機通訊王程式中。

## 修改電話簿資料

若您要修改電話簿，可以直接雙擊要修改的資料，打開編輯畫面。

您可以選擇將電話儲存到手機或SIM卡，也可以為該筆電話號碼分組，修改完畢後，按下[確定]。



注意：SIM卡依系統業者而不同，有的只能存英文電話簿，有的能存中 / 英文電話簿；手機記憶體則可儲存中 / 英文電話簿。



注意：[號碼分組]依手機型號不同而有不同的組數，如NOKIA手機有六個組別：家庭成員、重要人士、朋友、同事、其他、及沒有分組。

## 新增電話簿資料

要新增一筆電話資料時，請選擇[編輯]/[新增資料]，會開啓新的電話編輯畫面。輸入儲存電話的位置、姓名、電話、及號碼分組，按下[確定]，即新增一筆電話資料。

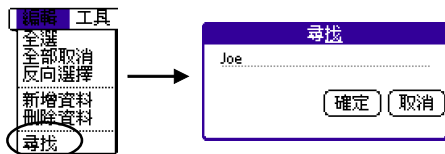
## 撥號

您可以選擇一筆電話，然後按[工具]/[撥號]，則不需透過手機按鍵，即可撥打電話。



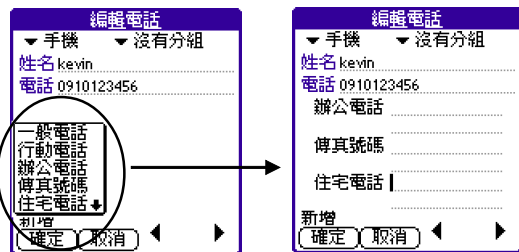
## 查詢

選擇[編輯]/[尋找]，可以輸入要尋找的人名或電話號碼，系統會依您的關鍵字顯示符合的資料。



## 動態新增電話簿欄位

若您使用的手機可支援多欄位通訊簿，當您新增一筆電話資料時，除了預設的欄位之外，可以按[新增]，加入其它欄位資料。





在電話簿管理頁面中，單擊電話號碼欄位，會出現欄位檢視下拉選單，您可以動態切換欲檢視的欄位資料。



注意：目前支援動態增加電話簿欄位的手機型號有：Nokia 8310/6500/6510/8910/6210/6250/7110/7190、Ericsson T39/T68/T68i。

## 撥號功能

在[撥號]功能頁中，您可以直接從Palm輸入電話號碼，不需從手機按鍵撥號。撥號時，支援國際碼(以+開頭的電話號碼)。



## 附 錄

	簡訊	電話簿	附註
Nokia 6210/7110	Y	Y	1.電話簿中的email，住址，筆記不可同時存在，最多只能選擇其中兩種
Nokia 8210/8850	Y	Y	1.sim card 無法使用中文電話簿 2.電話簿姓名如果其 unicode 包含 0(例如英數字或'一' '俱' '儀' '刀' '喃' '怀' '楸' '戀' '攀' '昀' '最' '瘀' '稀' '紀' '耀' '咎' '蜀' '言' '謀' '退' '需' '豈' '切' )下載時會被截斷
Nokia 8250/5210/8855	Y	Y	
SIMENS 3568i(S35)	Y	Y	1. 電話簿如果是 vip，在手機上會看到名字後面多一個"!"
SIEMENS 6688(SL45)	Y	Y	
SIEMENS 6618(S45)/3618(ME45)	Y	Y	
Motorola P7689	Y	Y	中文簡訊只能 62 個 words.英文簡訊沒問題(160 bytes) 用大哥大的 sim card 傳簡訊有問題
Motorola P7389i	Y	Y	無法傳送中文電話簿
Motorola L2000	Y	Y	某些無法傳送中文電話簿，可以傳的也有跟8210一樣的問題
Ericsson R320	Y	Y	1.無法傳送中文電話簿 2.無法事先得知電話簿的使用量，所以每次都會全部讀取
Ericsson R380	Y	N	R380 會自動把 sim 卡資料 copy 到手機，原 sim 卡資料會被刪除，所以無法讀取簡訊，只能發送簡訊
Ericsson T39/T68/T68i	Y	Y	1.無法事先得知電話簿 SIM card 的使用量，手機則可
Nokia 8310/6500/6510/8910	Y	Y	
Motorola 388	Y	Y	電話簿只支援 SIM card



# 蒙恬手機通訊王 for Palm V1.0 使用手冊

出品：蒙恬科技股份有限公司

版次：2002 年 8 月出版

劃撥帳戶：蒙恬科技股份有限公司

劃撥帳號：19211888

## 台灣地區

蒙恬科技股份有限公司 出品

新竹 電話：(886)3-572-2691

傳真：(886)3-571-6243

網址：<http://www.penpower.net>

技術支援：[support@penpower.net](mailto:support@penpower.net)

地址：新竹市光復路二段二巷 47 號 7 樓

蒙華國際有限公司 總代理

台北 電話：(886)2-2735-9922

傳真：(886)2-2735-5500

地址：台北市復興南路二段 293 之 3 號 9 樓

台中 電話：(886)4-2305-9922

傳真：(886)4-2305-9900

地址：台中市公益路 161 號 4 樓之 F

高雄 電話：(886)7-237-3811

傳真：(886)7-237-3290

地址：高雄市建國二路 2 號 7 樓之 3

## 香港地區

蒙恬科技(香港)有限公司 銷售

電話：(852)2498-6928

傳真：(852)2402-1918

網址：<http://www.longrand.com.hk>

地址：香港荃灣海盛路 9 號有線電視大樓 22 樓 4 室

蒙恬科技股份有限公司已聘任本律師為常年法律顧問，如有侵害其著作權、信譽權利或其它一切法益者，本律師當依法保障之。

國際通商法律事務所

李 貴 敏 律師

## 海外技術服務熱線

### 蒙恬科技(香港)有限公司

電話：(852)2498-6803

傳真：(852)2402-1918

E-Mail：tech@longrand.com.hk

地址：香港荃灣海盛路9號有線電視大樓22樓4室

### 北京蒙恬神州科技有限公司

電話：(86)10-62174137

傳真：(86)10-62150234

地址：北京市海淀區學院南路55號中軟大廈一號樓二層

### 廣州蒙恬專賣店

電話：(86)20-85544338

傳真：(86)20-85545722

E-Mail：penpower@penpower.com.cn

地址：廣州市天河區工業園科韻路18號軟件園大樓第6層

### 馬來西亞 Compusonic Computer Centre

電話：(60)4-2827268,2827269

傳真：(60)4-2825258

E-Mail：wyleng@pc.jaring.my

地址：106-B, Tan Sri Teh Ewe Lim Road, 11600 Penang

### 新加坡 Longrand Electronics (S) Pte Ltd.

電話：(65)63423466

傳真：(65)63420577

E-Mail：tech@longrand.com.hk

地址：150, Kampong Ampat, #04-04A KA Centre, Singapore 368324.

### 美國 Alestron, Inc

電話：1-650-9698535

傳真：1-650-9698545

E-Mail：penpower@alestron.com

地址：2158 Old Middelfield Way Mountain View, CA 94043 U.S.A

### 加拿大 ACCA Computers Inc.

電話：1-604-278-6227

傳真：1-604-278-8627

E-Mail：info@pen-power.com

地址：Unit 8, 3671 Viking Way, Richmond, B.C. V6V 2J5