

蒙恬手機通訊王 使用手冊

版本：V4.1

版次：2006年4月

蒙恬科技軟體用戶授權協議

本許可協議為蒙恬科技股份有限公司（以下簡稱「蒙恬公司」）授予您合法使用本軟體程式（「本軟體」）之協議書，如果您不同意此協議中的任何條款，請不要安裝，拷貝或使用「本軟體」。您於使用「本軟體」時，視同接受並充分了解本授權書內容。

1. 智慧財產權

「本軟體」及包裝內含之資料與文件之一切智慧財產權（包括但不限於著作權等）均為「蒙恬公司」所有，並受相關法令所保護。

2. 授權使用權

您僅被授權於單一電腦使用「本軟體」，不得同時於該單一電腦外使用「本軟體」。

3. 拷貝權限

「本軟體」及其所附文件均為「蒙恬公司」之產品，其版權為「蒙恬公司」所有。「蒙恬公司」僅授權您基於備份用途複製「本軟體」乙份供您個人備分留存之用，其它複製行為一律禁止。

您不得將「本軟體」出售、出租、拆解、還原工程、複製、翻譯、改編、衍生，或以任何其它方式取得原始碼，亦不得將「本軟體」用於本協議規定以外之用途。

4. 企業用戶

若「本軟體」需安裝於一台以上之電腦使用，請洽「蒙恬公司」或當地總代理商，另外購買額外之使用授權。

5. 賠償責任

您同意承擔「蒙恬公司」因您違反本協議所生之一切損失、成本支出、債務、和解金額或費用（包括但不限於律師費用），並保證將賠償「蒙恬公司」前開費用。

6. 不承諾擔保

一套裝軟體處理資料的效果與其所處環境的軟硬體條件息息相關。「本軟體」係經過「蒙恬公司」嚴謹的開發及嚴格測試後始發布，但「蒙恬公司」仍無法測試所有情形的排列組合的軟硬體環境，故「蒙恬公司」無法承諾亦無法擔保您在安裝及執行「本軟體」時，完全沒有任何的資料遺失、損壞，或者其他種類損失的風險，您必須瞭解使用「本軟體」過程中所要承擔的風險。

測試所有情形的排列組合的軟硬體環境，故「蒙恬公司」無法承諾亦無法擔保您在安裝及執行「本軟體」時，完全沒有任何的資料遺失、損壞，或者其他種類損失的風險，您必須瞭解使用「本軟體」過程中所要承擔的風險。

「蒙恬公司」按照法律的最大許可限度，提供您「本軟體」和任何對「本軟體」的支援服務。但「蒙恬公司」不擔保「本軟體」及包裝內含之資料沒有任何缺陷或錯誤。「蒙恬公司」對於任何間接的、特殊的、偶發的而引起的損害，包括但不限於利潤的損失、商譽的損害、工作中斷、當機或故障、及其他商業上使用「本軟體」帶來的商業危害或損失不負責任。

7. 責任的限制和賠償

儘管您可能由於任何原因引起一些損壞，「蒙恬公司」基於本協議，對您的賠償應該僅限於您已支付「本軟體」的費用。

在任何情況下，即使是蒙恬公司有知悉發生損失的可能性，「蒙恬公司」亦不對該知悉之可能性負擔任何損失責任。

8. 禁止轉授權

您基於本協議所獲得之授權許可，不得再行轉讓或轉授權他人使用本軟體。

9. 合意管轄

關於本協議書所生之爭議，蒙恬公司及您均同意以蒙恬公司所在地之法院為第一審管轄法院。

10. 其他

本協議書中如有任何條款不具法律效力，並不會影響其他條款的有效性，以及其他條款在法律上的執行效力。

本軟體若因原版光碟於正常使用下有任何汙損、毀壞，導致無法執行時，「蒙恬公司」將免費為您更換。

目 錄

第一章 產品特色.....	1-1
第二章 系統安裝.....	2-1
2.1 系統需求.....	2-1
2.2 軟體安裝(紅外線).....	2-1
2.3 軟體安裝(藍芽).....	2-4
2.4 手機通訊王軟體註冊.....	2-7
2.5 連接手機.....	2-9
2.6 安裝手機精靈(紅外線).....	2-11
2.7 安裝手機精靈(藍芽).....	2-16
2.8 手機精靈連線操作.....	2-20
2.9 移除手機精靈.....	2-21
第三章 功能說明.....	3-1
3.1 啟動蒙恬手機通訊王.....	3-1
3.2 簡訊功能.....	3-2
新增簡訊(SMS/EMS).....	3-2
下載簡訊.....	3-4
簡訊資料匣.....	3-4
設定簡訊發送群組.....	3-4
常用語管理.....	3-5
回覆簡訊.....	3-5
轉發簡訊.....	3-6
修改簡訊.....	3-6
發送簡訊.....	3-6
查詢簡訊.....	3-7
3.3 MMS功能.....	3-8
編輯MMS.....	3-8
多媒體匯入區.....	3-9
投影片編輯區.....	3-10
時間列區域.....	3-11

儲存檔案.....	3-11
下載MMS.....	3-11
3.4 電話簿功能.....	3-12
下載電話簿.....	3-12
修改電話簿資料.....	3-12
新增電話簿資料.....	3-13
3.5 圖案功能.....	3-14
下載/上傳圖案.....	3-14
匯入圖檔.....	3-14
編輯圖案.....	3-16
另存圖檔.....	3-19
以SMS方式傳送圖案.....	3-19
3.6 鈴聲功能.....	3-21
新增鈴聲.....	3-21
下載鈴聲.....	3-24
以SMS方式傳送鈴聲.....	3-24
3.7 音樂功能.....	3-25
新增MP3音樂.....	3-25
匯入MP3音樂.....	3-28
上傳MP3音樂至手機.....	3-28
從手機下載MP3音樂.....	3-28
3.8 視訊功能.....	3-29
操作介面介紹.....	3-29
新增視訊檔案.....	3-30
匯入視訊檔案.....	3-33
上傳視訊檔案至手機.....	3-33
從手機下載視訊檔案.....	3-33
3.9 行事曆功能.....	3-34
新增行事曆.....	3-34
下載行事曆.....	3-34
匯入/匯出行事曆.....	3-35
行事曆檢視方式.....	3-35
3.10 檔案管理功能.....	3-36

3.11 同步功能.....	3-37
設定.....	3-38
同步.....	3-41
精靈.....	3-43
3.12 匯出/匯入.....	3-45
3.13 上傳/下載Java檔.....	3-46
第四章 疑難排解.....	4-1

本產品於生產包裝時，軟體可能已更新版本，若您的軟體畫面與使用手冊內容不符，請以您安裝後的最新畫面為主。

第一章 產品特色

手機通訊王是一套比按鍵輸入更快且便利的手機資料傳輸管理系統，包含簡訊MMS、電話簿、圖案、鈴聲、音樂、視訊、行事曆、檔案管理及同步十個管理頁面，只要透過手機紅外線或藍芽裝置，即可以輕鬆下載或上傳手機中的電話簿、MMS、簡訊、螢幕圖案和鈴聲等至電腦中編輯，或將電腦裡的資料上傳到手機。

※ 操作介面

1. 可透過紅外線或藍芽傳輸（視手機型號而定），將手機上的簡訊下載至電腦，進行修改、備份、增加、回覆或轉發。
2. 支援多國語言的操作介面：包含中文、英文、德文、法文、義大利文、西班牙文、挪威文、荷蘭文、葡萄牙文、捷克文、俄文、羅馬尼亞文、波蘭文。
3. 簡單明瞭的全新操作介面，讓使用者輕鬆上手。

※ 簡訊

1. 包含三個頁面：全部、收件匣及寄件匣
〔收件匣〕：儲存從手機下載的訊息資料；
〔寄件匣〕：儲存從手機通訊王發送或上傳到手機的訊息備份資料；
〔全部〕：列出全部的簡訊。
2. 可以將手機上的簡訊透過紅外線或藍芽（視手機型號而定）下載到電腦中；使用通訊王來備份、修改、回覆、轉發。
3. 可直接使用電腦發送簡訊
4. 支援多人發送，可以將簡訊同時發送給很多人，操作方式就跟轉寄信件一樣簡單，不需要為了複雜的簡訊輸入而心煩。
5. 內建許多常用的簡訊可以直接套用，也可以自己編輯新增簡訊範本
6. 簡訊查詢功能
7. 增強型簡訊：支援EMS，可將文字、圖案、鈴聲放在一起一併發送。
8. 長簡訊可以自動分成多封發送。

※ MMS

1. 可以編輯並發送個人化的 MMS。
2. 您可以透過紅外線或藍芽裝置來傳送通訊王編輯好的 MMS 給您的好友，一起分享 MMS 的樂趣。
3. 提供簡單且直覺的編輯工具，使用者只需要雙擊或拖拉的方式就可以完成簡單且個人化的 MMS。
4. 支援彩色圖形編輯。



※ 電話簿

1. 可以將手機上的電話簿透過紅外線或藍芽下載到電腦中；用通訊王來備份、新增、修改。
2. 支援詳盡的通訊錄功能；如職稱、地址、E-mail等。
3. 支援電話簿的分組功能，輕鬆管理個人通訊錄。
4. 可以選擇將電話簿儲存到手機或SIM卡
5. 整合所有通訊介面：可以將通訊錄匯出到Outlook、Outlook Express、Palm及WinCE；也可以從以上的軟體匯入到通訊王。
6. 可匯出成為純文字檔與CSV檔(逗點分隔)，方便您列印。

※ 圖案

1. 可自行編輯手機分組圖案、螢幕保護、開機畫面、及圖片簡訊。
2. 提供手機預覽區和多種繪圖工具。
3. 可從螢幕抓取影像，或匯入電腦圖檔，作為手機圖案。
4. 支援彩色圖形編輯。
5. 支援Nokia多媒體圖形下載，可將別人傳送的照片或圖片下載到電腦中管理，內建數位相機的手機可以將拍攝的照片下載到電腦中管理，不用因為手機的容量限制而忍痛刪除珍藏的照片或圖片。
6. 可以將圖案以簡訊方式發送。

※ 鈴聲

1. 提供五線譜及手機簡譜兩種方式編輯鈴聲，並上傳到手機。
2. 可從電腦匯入midi檔，轉換成手機鈴聲。
3. 提供鈴聲試聽功能。
4. 支援和弦鈴聲，並提供多軌編輯功能。
5. 支援將鈴聲以簡訊方式發送(視手機型號而定)。

※ 音樂

1. 提供MP3編輯器編輯音樂，並可上傳到手機。
2. 可從電腦匯入MP3檔，轉換成手機音樂。
3. 提供音樂試聽功能

※ 視訊

1. 可以編輯AVI、mp4、3gp等影片

2. 還可以直接拖曳影片片段、圖檔、聲音檔案和文字特效到腳本和時間軸，並加入轉場特效。
3. 可從電腦中匯入影片或視訊檔案，然後上傳到手機。
4. 從手機下載視訊檔案至通訊王

※ 行事曆

1. 可編輯行事曆，並上傳至手機；或從手機下載備忘錄資料。
2. 提供日曆、月曆及事件三種行事曆檢視方式。

※ 檔案管理

1. 可讀出手機功能中所有的檔案，傳輸到電腦中。
2. 可將電腦中的檔案直接上傳給手機。

※ 同步

1. 可以同步手機與 Outlook/Outlook Express 中的通訊錄。



第二章 系統安裝

2.1 系統需求

1. Pentium 以上個人電腦
2. 64MB以上記憶體
3. 80MB以上硬碟空間
4. Windows 2000/XP

2.2 軟體安裝(紅外線)

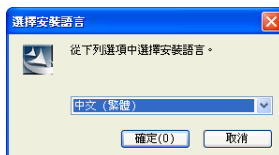
建議您先安裝蒙恬手機通訊王，並選擇安裝紅外線驅動程式，待重新開機後，再將紅外線硬體連接到USB連接埠，若您已先將紅外線硬體連接到USB連接埠，請參閱後面手動安裝紅外線驅動程式。

1. 將光碟片放入光碟機，蒙恬手機通訊王安裝畫面會自動執行如下：

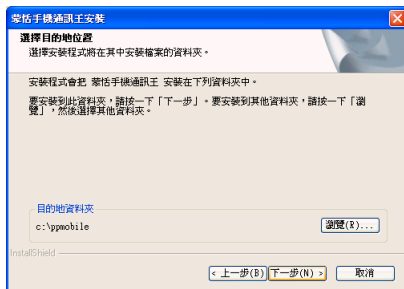
請先選擇您要安裝的語系，然後點選〔蒙恬手機通訊王〕，即開始安裝。



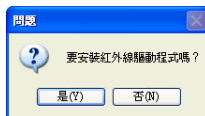
2. 選擇安裝的語言，按〔確定〕。



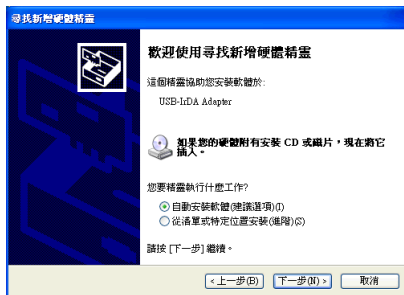
3. 選擇目的地資料夾，按〔下一步〕。



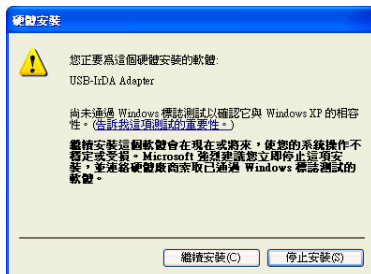
4. 待安裝檔案完成後，會顯示是否安裝紅外線driver的對話盒。若是已手動安裝driver 過，請選擇〔否〕；若是未安裝過driver，請選擇〔是〕，則繼續安裝紅外線驅動程式。



5. 安裝完成並重新開機後，再將硬體連接到USB連接埠，即可完成紅外線驅動程式的安裝；若是您的系統為Windows XP 或Windows Server 2003，則系統會出現找到新硬體畫面。



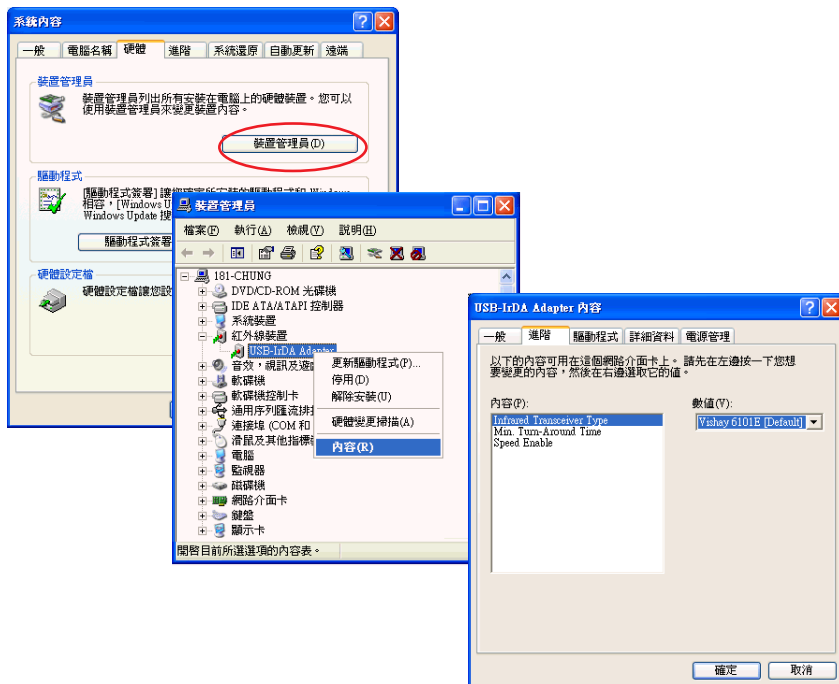
6. 按〔下一步〕，會出現〔硬體安裝〕的對話盒，請點選〔繼續安裝〕，即可安裝紅外線硬體驅動程式。



7. 按〔完成〕即完成安裝。



小秘訣：為確定您是否已安裝好紅外線驅動程式，安裝好後，您可以至〔控制台〕／〔系統〕／〔系統內容〕／〔硬體〕／〔裝置管理員〕頁面，在〔紅外線裝置〕中可看到您所安裝的〔USB-IrDA Adapter〕。點選〔USB-IrDA Adapter〕，按右鍵，點選〔內容〕。在〔進階〕頁次中，請確認〔Infrared Transceiver Type〕項目的〔數值〕設定是否為〔Vishay 6101E (Default)〕，若不是請手動更改為〔Vishay 6101E (Default)〕。



2.3 軟體安裝(藍芽)

建議您先安裝光碟上的藍芽驅動程式，再將藍芽硬體接入USB插槽。

1. 將光碟片放入光碟機，蒙恬手機通訊王安裝畫面會自動執行如下：

請先選擇您要安裝的語系，然後點選〔蒙恬手機通訊王〕，即開始安裝。



2. 請選擇安裝的語言，按〔確定〕；再選擇安裝路徑，按〔下一步〕，即可完成安裝。

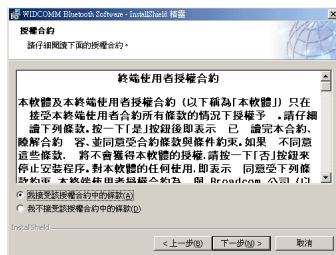


3. 將光碟片放入光碟機，蒙恬手機通訊王安裝畫面會自動執行如下：

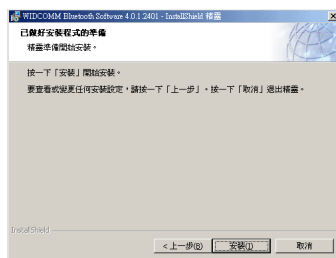
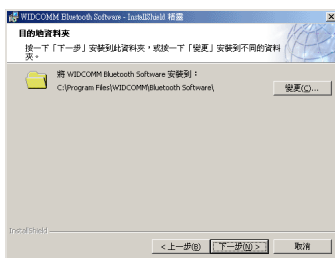
請先選擇您要安裝的語系，然後點選〔藍芽驅動程式〕，即開始安裝。



4. 請按〔下一步〕。

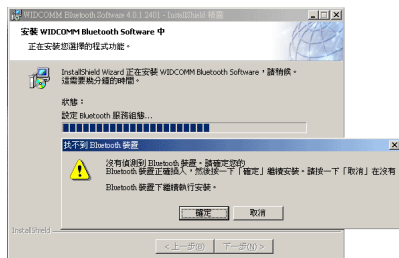


5. 選擇目的地資料夾，按〔下一步〕，再按〔安裝〕。

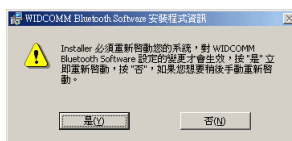


6. 然後會顯示驅動程式數位簽章注意事項，按一下〔確定〕。

然後系統會出現〔Bluetooth device not found〕對話盒，要求您將 Bluetooth 硬體連接到 USB 連接埠，並點選〔確定〕。



7. 請按〔完成〕，完成WIDCOMM 藍芽軟體的安裝。安裝完成後您需要重新啟動系統，WIDCOMM Bluetooth Software 設定的變更才會生效。



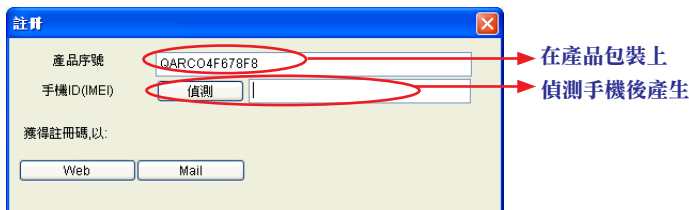
2.4 手機通訊王軟體註冊

※ 以紅外線接收器連線者

第一次啟動手機通訊王程式時，會出現註冊畫面。請依照下列步驟進行註冊：



1. 請按上圖〔獲得註冊碼〕按鈕，在下列的註冊畫面中，輸入產品序號，然後按〔偵測手機ID〕（此時請確定您的手機已連接紅外線），系統會自動偵測手機型號並自動填入〔手機ID〕欄位。



注意：產品序號可能在產品包裝上，它是包含數字及大寫字母的12位數字。

注意：偵測手機ID時，請確定您已安裝了紅外線接收器，並且已經連接手機紅外線或藍芽。

2. 輸入〔產品序號〕及〔手機ID〕後，您可以選擇以〔E-mail〕或〔Web〕取得註冊碼。

E-mail：按下〔註冊碼-Mail〕，系統會自動開啟您的郵件程式，並且填入收信人網址、產品序號和手機ID，您只需按下郵件程式的〔傳送〕按鈕，將信寄出即可。蒙恬會在收到您的資料後，將註冊碼寄給您。

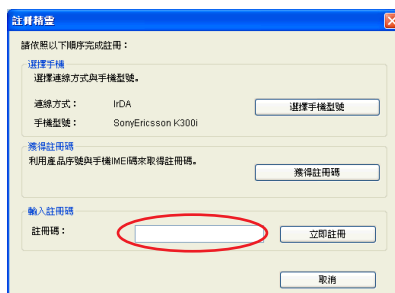
Web：按下〔註冊碼-Web〕，系統會開啟您的網頁瀏覽器，連結到蒙恬手機通訊王註冊網頁，並自動填入產品序號、手機序號，請填入您的E-mail，然後按下〔註冊〕按鈕，會出現註冊成功畫面，並告知您的註冊碼。

The screenshot shows the 'WorldPhone Register' web page. It has a navigation bar at the top with links like '關於蒙恬', '新聞資訊', '產品介紹', '下載專區', '支援服務', '聯絡我們', and '線上註冊'. The main content area is titled 'WorldPhone Register' and features a '線上註冊' (Online Registration) section with input fields for '手機序號' (Mobile Number), '產品序號' (Product Number), and '電子郵件' (Email), followed by an 'OK' button. To the right, there is a '客服中心' (Customer Service) section listing contact information for different regions: 0930-022-691 (General), 09-00-12-30 (Monday-Friday), 09-00-12-30 (Saturday-Sunday), 新竹 (03)672-2691, 台北 (02)2778-1922, 台中 (04)2306-9922, and 高雄 (07)237-3811. A '訂閱電子報' (Subscribe to Newsletter) button is also present. The footer contains copyright information for 宏碁科技股份有限公司 (Acer Technology Corporation) and contact details for the Acer Mobile Communications Division.

3. 獲得註冊碼後，請回到手機通訊王註冊畫面，填入註冊碼，按下〔立刻註冊〕（此時請確定您的手機已連接紅外線），即可註冊完成。

注意：手機通訊王可註冊的手機數量依版本而有不同，在註冊過程中會有詳細說明。

小秘訣：若您在註冊畫面中選擇〔以後註冊〕，可再從〔說明〕／〔產品註冊〕開啟註冊精靈。




2.5 連接手機

手機通訊王提供二種手機連接方式：紅外線及藍芽。

您可以從〔檔案〕／〔手機型號選擇〕或直接點擊〔選擇手機〕按鈕，打開〔選擇手機型號〕畫面，以選擇適當的方式連接手機。



※ 以藍芽連線者

當您選擇以藍芽連線，請先確認手機與藍芽裝置已經配對。當配對成功後，電腦上會出現手機型號的小圖示  Nokia 7650 行動電話。

已配對手機的型號或是別名會顯示在已配對手機對話盒中，當您在其中選擇所要連線的手機後，〔選擇手機型號〕欄位會自動更新，如果手機型號正確，則按〔確定〕即完成藍芽連線，不然您可自新從〔選擇手機型號〕欄位挑選正確的手機型號，然後再按〔確定〕。

注意：請參考手機使用手冊或藍芽的設定手冊以獲得更多的藍芽連接資訊，Nokia 3600/3620/3650/3660/6260/6600/6630/6670/6680/7610/7650/N-Gage/Siemens SX1 和 Sony Ericsson P800/P802/P900/BenQ P30 的配對方式特殊，您可以參考通訊王的線上求助說明。


注意：如果您的手機是 Nokia 6310(i) 或 8910(i)，請更改以下設定：

1. 〔功能表〕／〔藍芽〕／〔檢視已配對裝置〕；
2. 選擇要與手機連線的電腦裝置名稱，再將〔要求連線授權〕改為〔否〕。

注意：若手機型號是 Panasonic X70/X88，請在啟動藍芽連線後，確定手機上的〔允許被搜尋〕項目設定為〔開啟〕，若未開啟請設定為〔開啟〕。



※ 紅外線

若您選擇以〔紅外線〕連接手機，請打開您手機的紅外線功能，並將它對準電腦的紅外線裝置，確定連線以後，在工作列上會出現  圖示。

如果您直接按下手機通訊王的偵測按鈕 ，系統會自動偵測您的手機型號並完成連線。



2.6 安裝手機精靈(紅外線)


安裝Nokia 3600/3620/3650/3660/6260/6600/6630/6670/6680/7610/7650/ N-Gage/Siemens SX1手機精靈

1. 從手機〔功能表〕選單中選擇〔連線方式〕，選擇〔開啟〕，選擇〔紅外線〕後，再按〔選項〕，選擇〔開啟〕以啟動紅外線連線。



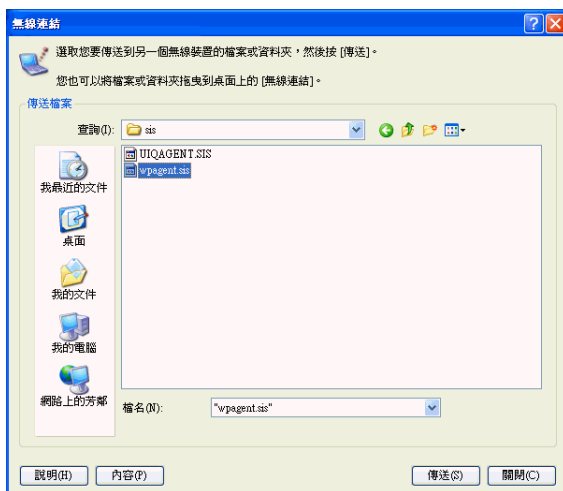
2. 安裝好蒙恬手機通訊王後，在通訊王軟體安裝的路徑下會有一個〔SIS〕的資料夾(ex: C:\ppmobile\sis)；在安裝好紅外線driver後，將您的手機紅外線對準電腦的紅外線裝置，如下圖以Nokia 7650為例：



3. 完成連線，桌面會顯示的圖示且系統工作列上也會顯示紅外線連線的圖示。



4. 連續按兩下該桌面上的〔無線連結〕，或是工作列上的圖示，則會顯示傳送資料到手機的對話盒。

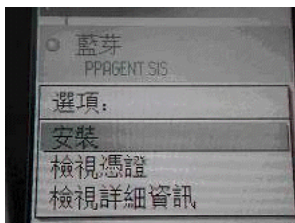
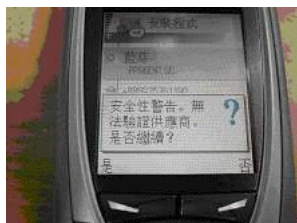


- 然後瀏覽到您所安裝蒙恬通訊王的路徑下〔SIS〕的資料夾中的〔PAGENT.SIS〕檔案後，並按對話盒中的傳送，將資料傳送到手機中，等檔案複製到手機後，手機會顯示收到一則新簡訊。



注意：Nokia 3600系列的手機必須安裝WPAGENT.SIS〕的檔案。

- 選擇〔顯示〕該簡訊後，會顯示安全性警告的對話盒，請按〔是〕，會顯示是否進行安裝WPAGENT對話盒，按一下〔是〕，會顯示安裝檢視選項，請選擇〔安裝〕，按〔確定〕以安裝蒙恬手機精靈。

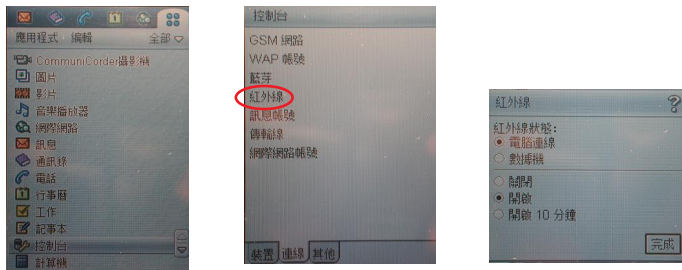


- 在安裝好手機精靈後，在手機上會顯示〔手機精靈〕的圖示。





安裝SonyEricsson P800/P802/P900/BenQ P30手機精靈

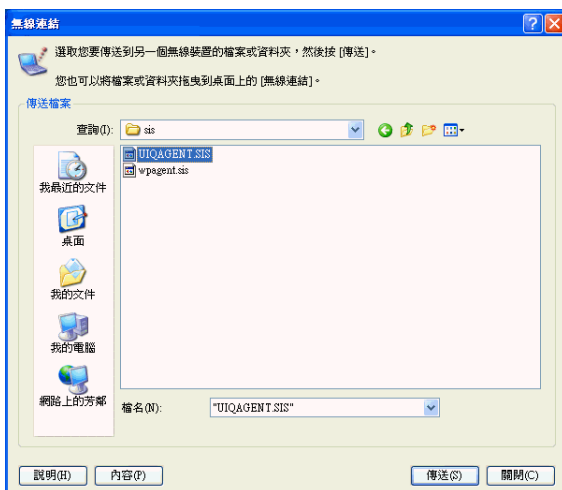
1. 從手機上的〔應用程式〕中點選〔控制台〕，點選〔紅外線〕，並將〔紅外線狀態〕項目勾選〔電腦連線〕與〔開啟〕項目。



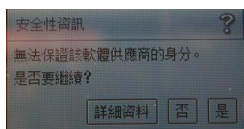
2. 安裝好蒙恬手機通訊王後，在通訊王軟體安裝的路徑下會有一個〔SIS〕的資料夾(ex: C:\ppmobile\sis)；在安裝好紅外線driver後，將你的手機紅外線對準電腦的紅外線裝置，如下圖以Sony Ericsson P900為例，



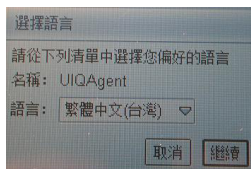
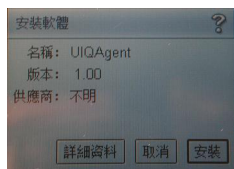
3. 若完成連線，桌面會顯示  的圖示，且系統工作列上也會顯示紅外線連線的圖示 。
4. 連續按兩下該桌面上的〔無線連結〕或是工作列上的圖示，則會顯示傳送資料到手機的對話盒。瀏覽〔搜尋位置〕到安裝通訊王的目錄下的 sis 資料夾，點選〔UIQAgent.sis〕檔案，再按〔傳送〕。



5. 當檔案傳送到手機後，手機會顯示〔接收到無線傳輸項目〕，請按〔檢視〕。
- 若是您點選了〔完成〕，則請切換到〔訊息〕功能，由〔無線傳輸項目〕中開啟〔UIQAGENT〕繼續安裝。具體請參閱2-18頁。
6. 接著在〔安全性資訊〕對話框中，按〔是〕，繼續安裝手機精靈。



7. 在〔安裝軟體〕對話盒中點選〔安裝〕以進行安裝手機精靈 (UIQAgent)。
8. 在〔選擇語言〕的對話盒中，設定〔語言〕項目後，請按〔繼續〕以完成手機精靈的安裝。



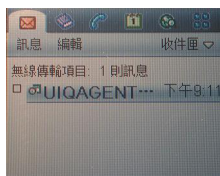
9. 安裝完成後，您可以從〔應用程式〕中開啟手機精靈。



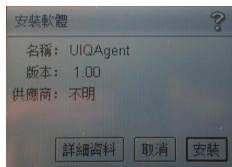
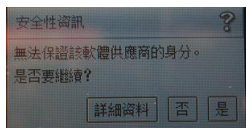
開啟〔無線傳輸項目〕繼續安裝手機通訊王

1. 在〔訊息〕功能中〔無線傳輸項目〕會有〔未讀取〕訊息，並點選〔無線傳輸項目〕；在〔無線傳輸項目〕中開啟〔UIQAGENT〕。

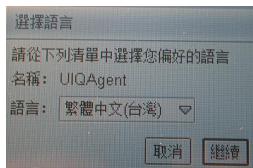
注意：SonyEricsson P800/P802/P900/BenQ P30 系列手機必須安裝〔UIQAGENT〕的檔案。



2. 接著在〔安全性資訊〕對話框中，按〔是〕；在〔安裝軟體〕對話框中，點選〔安裝〕以進行安裝手機精靈(UIQAgent)。



3. 在〔選擇語言〕的對話框中，設定〔語言〕項目後，請按〔繼續〕以完成手機精靈的安裝。
4. 安裝完成後，您可以從〔應用程式〕中開啟手機精靈。



2.7 安裝手機精靈(藍芽)

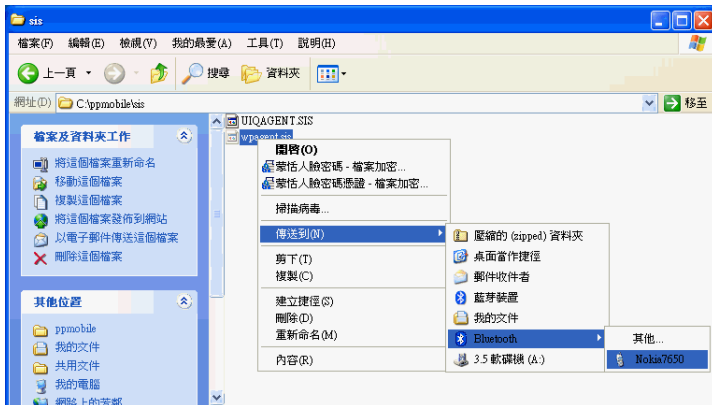
安裝 Nokia 3600/3620/3650/3660/6260/6600/6630/6670/6680/7610/7650/
N-Gage/Siemens SX1手機精靈

1. 在安裝手機精靈之前，請確認您的手機是否已將藍芽裝置開啟；若是沒有開啟，可以從手機上的〔功能表〕中選擇〔連線方式〕／〔藍芽〕，然後按〔選項〕，選擇〔開啟〕以開啟藍芽連線。

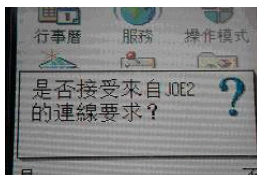


2. 安裝好蒙恬手機通訊王後，在通訊王軟體安裝的路徑下會有一個〔SIS〕的資料夾，打開該資料夾後，點選〔WPAGENT.SIS〕檔案，按右鍵選擇〔傳送到〕的〔Bluetooth〕裝置。

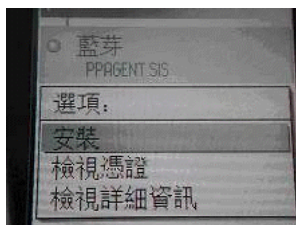
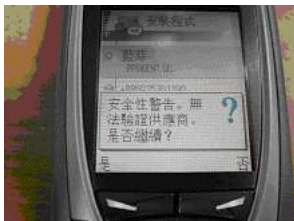
在安裝手機精靈前，請確認是否已與手機配對成功，然後選擇您的藍芽手機裝置，下圖示以Nokia 7650手機作範例。



3. 在傳送檔案過程，手機會顯示〔是否接受連線要求〕的對話盒，選擇〔是〕接受要求，等檔案複製到手機後，手機會顯示收到一則新簡訊；



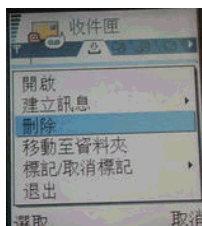
4. 選擇〔顯示〕該簡訊後，會顯示安全性警告的對話盒，請按〔是〕，會顯示是否進行安裝WPAGENT對話盒，按一下〔是〕，會顯示安裝檢示選項，請選擇〔安裝〕，按〔確定〕以安裝蒙恬手機精靈。



5. 在安裝好手機精靈後，在手機的功能表中會顯示〔手機精靈〕的圖示：

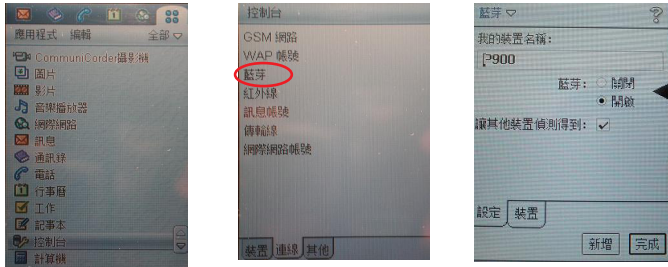


注意：若是在上傳wpagent.sis時，出現錯誤訊息，可能是因為手機上已有wpagent.sis 的訊息，因為藍芽不允許上傳相同檔案名的訊息，所以請先將手機上用藍芽上傳的wpagent.sis該則訊息刪除，再重新上傳。



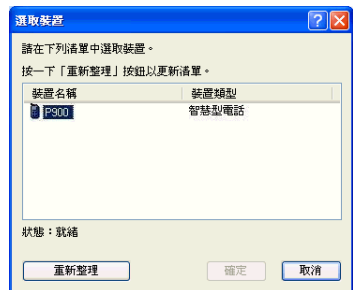
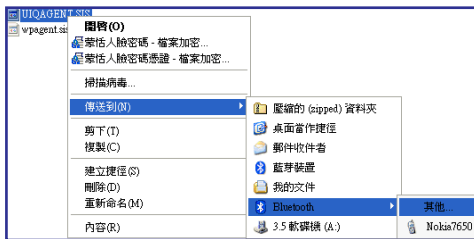
安裝SonyEricsson P800/P802/P900/BenQ P30手機精靈

1. 在安裝手機精靈之前，請先確認您的手機是否已將藍芽裝置開啟；若是沒有開啟可以從手機上的〔應用程式〕中點選〔控制台〕/〔連線〕/〔藍芽〕，再點選〔開啟〕選項，並勾選〔讓其他裝置偵測得到〕。



2. 在安裝手機精靈前，請確認是否已與手機配對成功，然後選擇你的藍芽手機裝置，下圖示以Sony Ericsson P900手機作範例。

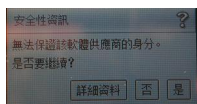
在安裝好蒙恬手機通訊王後，在通訊王軟體安裝的路徑下會有一個〔SIS〕的資料夾，打開該資料夾後，點選〔UIQAGENT.SIS〕檔案後，按下右鍵，選擇〔傳送到〕的〔Bluetooth〕裝置，若是第一次使用藍芽功能或是未出現你的藍芽裝置，請點選〔其他〕，點選 P900。



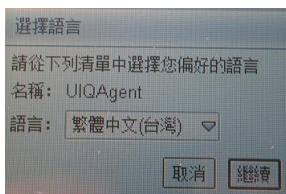
3. 在傳送檔案過程，手機會顯示〔連線要求〕的對話盒，點選〔接受〕，等檔案傳送到手機後，手機會顯示〔接收到無線傳輸項目〕，請按〔檢視〕。



4. 在〔安全性資訊〕對話盒中，按〔是〕，繼續安裝手機精靈。



5. 在〔選擇語言〕的對話盒中，設定〔語言〕項目後，請按〔繼續〕以完成手機精靈的安裝，便可以由〔應用程式〕中看到手機精靈。



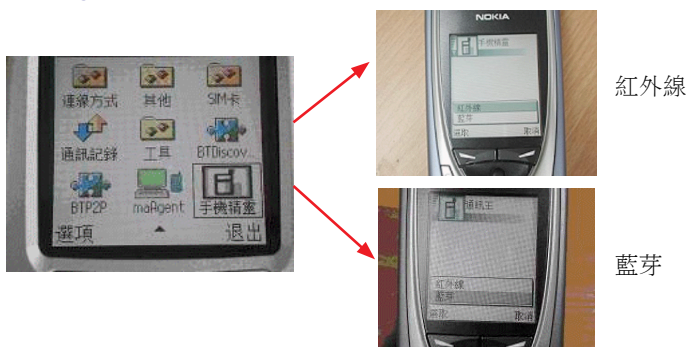
2.8 手機精靈連線操作

Nokia 3600/3620/3650/3660/6260/6600/6630/6670/6680/7610/7650/
N-Gage/Siemens SX1

在安裝好手機精靈後，從手機上選擇〔手機精靈〕／〔選項〕，選擇〔啟動〕進入〔手機精靈〕對話盒，點選〔選項〕。

若是使用紅外線連線，請選擇〔紅外線〕，再按〔選取〕；若是使用藍芽連線，請選擇〔藍芽〕再按〔選取〕。

注意：Nokia N-Gage 只支援藍芽連線。



SonyEricsson P800/P802/P900/BenQ P30

在安裝好手機精靈後，從手機上選擇〔手機精靈〕，按〔選項〕；若是使用紅外線連線，請選擇〔紅外線〕以開啟手機精靈；若是使用藍芽連線，請選擇〔藍芽〕以開啟手機精靈。若是要取消連接則請按〔取消〕即可。



2.9 移除手機精靈

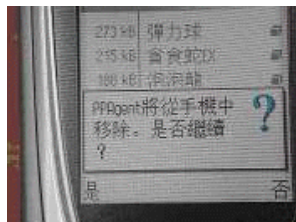
請依不同的手機型號將安裝於手機上的手機精靈移除。

Nokia 3600/3620/3650/3660/6260/6600/6630/6670/6680/7610/7650/ N-Gage/Siemens SX1 的移除方式

1. 請先將手機精靈關閉，從手機的〔功能表〕中選取〔工具〕/〔程式管理〕。

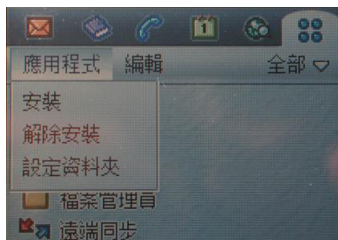


2. 在〔程式管理〕項目中找到 WPAGENT 的檔案，按〔選項〕後，選擇〔移除〕。
3. 按〔選取〕後會顯示移除是否繼續對話盒，按〔是〕確定刪除檔案。



SonyEricsson P800/P802/P900/BenQ P30 的移除方式

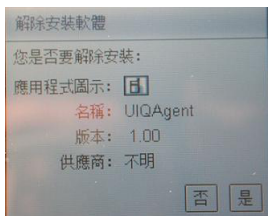
1. 請先將手機精靈關閉，從手機〔應用程式〕點選〔解除安裝〕。



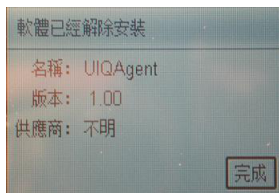
2. 在解除安裝對話盒中，點選〔UIQAgent〕項目，點選〔解除安裝〕。



3. 在解除安裝軟體對話盒中，點選〔是〕確認解除安裝。



4. 請按〔完成〕，以解除安裝手機精靈。

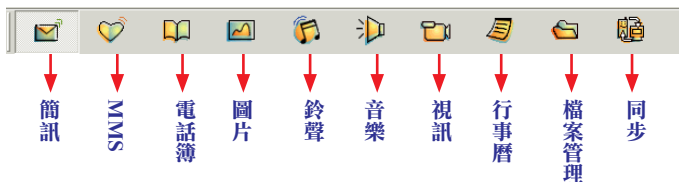


第三章 功能說明

蒙恬手機通訊王是手機資料傳輸的管理系統，有簡訊、MMS、電話簿、圖片、鈴聲、音樂、視訊、行事曆、檔案管理以及同步十個管理頁面，您可以從手機下載資料至〔手機通訊王〕程式中進行新增、修改，也可透過紅外線和藍芽兩種方式將電腦里的資料上傳到手機。

3.1 啟動蒙恬手機通訊王


執行〔開始〕／〔程式集〕／〔蒙恬手機通訊王〕／〔蒙恬手機通訊王〕，即可開啟蒙恬手機通訊王主頁面。您可以按各功能按鈕來切換各功能主頁面。

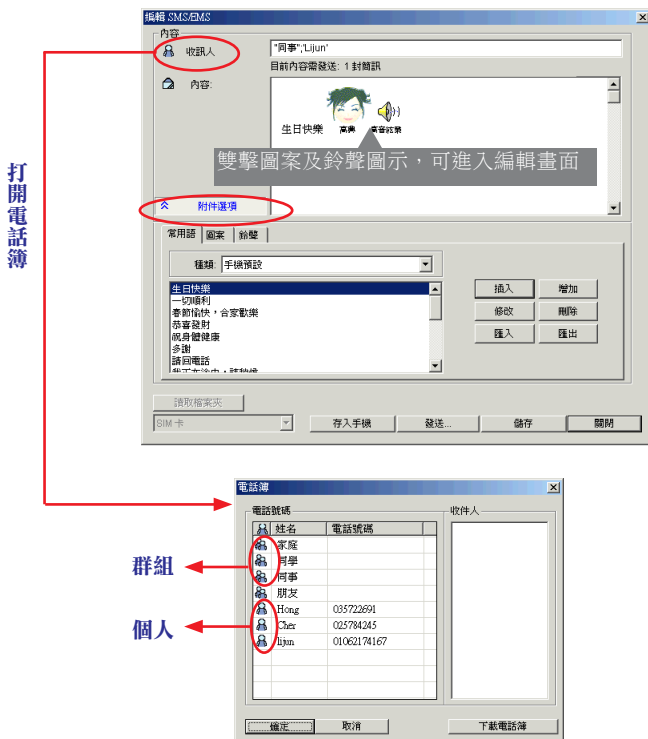


3.2 簡訊功能

蒙恬通訊王簡訊功能讓你不必侷限於手機上又小又難按的按鍵來輸入簡訊，你只要動動手指輕易地在電腦上輸入簡訊內容，然後就可以輕鬆的同時發送SMS/EMS 簡訊給多人。你也可以建立個人資料夾將簡訊分門別類。所有的簡訊不但讀取容易而且一目了然。

新增簡訊 (SMS/EMS)

要新增一則簡訊時，請按新增按鈕，則會開啟新的簡訊編輯畫面。直接輸入收訊人電話，或按〔收訊人〕打開電話簿列表，電話號碼欄位包含群組及個人電話，你可以選擇群組或個人，快按兩下滑鼠左鍵將它加到右邊的收訊人欄位，然後按下〔確定〕。



小秘訣：選擇群組後，在收訊人欄位是以雙引號表示，個人電話則是以單引號表示。

按下簡訊編輯頁面的〔附件選項〕，可選擇插入常用語、圖案、及鈴聲 (EMS)，讓您發送影音兼具的簡訊。(非Nokia手機才具有)



注意：傳送EMS時，對方手機必須支援EMS (如：Ericsson T68/T68i、Siemens 6688/6618、Motorola 388等)，否則手機無法辨識簡訊。


注意：Nokia 系列手機有簡訊的自訂檔案夾，若要將簡訊存入自訂檔案夾，必須先按〔讀取檔案夾〕，再從左邊的選單中選取欲存入的檔案夾。



注意：Nokia手機在附件選項中只有常用語的選項，Nokia手機必須在鈴聲和圖案的功能頁中，按右鍵點選〔以SMS方式傳送〕，才能傳送鈴聲和圖案。

編輯好的簡訊，可以選擇存入通訊王寄件匣或存入手機。

下載簡訊

當手機與紅外線或藍芽連結後，就可以從手機下載簡訊資料到手機通訊王程式中。按下手機通訊王的下載按鈕，手機上的簡訊資料就會透過紅外線或藍芽傳送到手機通訊王程式中。

小秘訣：手機上〔收到的訊息〕及〔已存訊息〕會下載到〔收件匣〕頁面。

簡訊資料匣

簡訊功能包含：〔全部〕、〔收件匣〕、〔寄件匣〕三個頁面。通訊王會將傳送出或下載的簡訊存放在不同的資料匣中。

〔收件匣〕：儲存從手機下載的訊息資料；

〔寄件匣〕：儲存從手機通訊王發送或上傳到手機的訊息備份資料；

〔全部〕：列出全部的簡訊。

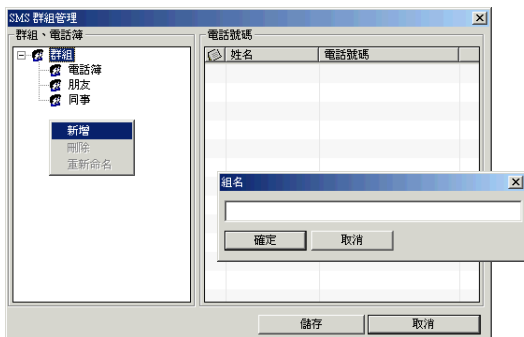
全部		日期時間	來源
全部			
收件匣			
寄件匣			
Julio	祝身體健康	2006-04-18 下午 01:41	
		2006-04-18 下午 01:41	

設定簡訊發送群組

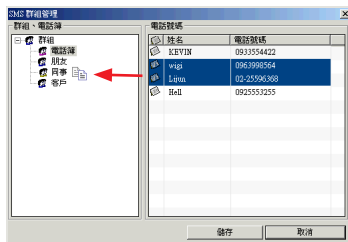
發送簡訊，您可以將簡訊發送給個人或群組。若要發送給群組，您必須先設定分類群組。

從〔功能〕／〔SMS群組管理〕開啟〔SMS群組管理〕畫面。

在群組欄位上按右鍵，可以新增一個群組。

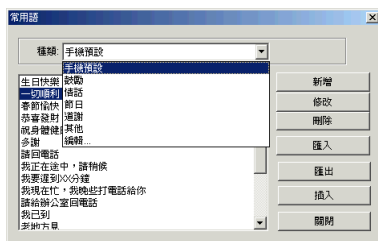


在右邊的電話簿中選擇要設定到某一組中的資料，以滑鼠左鍵按住並拖拉到左邊的群組名稱上，即完成群組設定。以後您發送簡訊時，就可以選擇發送給某一組的所有人。




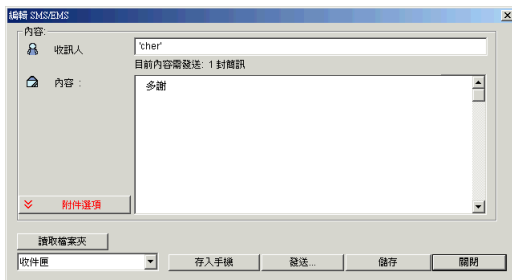
常用語管理

手機通訊王內建許多簡訊常用語，您可以直接套用，也可以管理編輯常用語。請從〔功能〕/〔常用語管理〕開啟常用語編輯畫面，新增、修改或刪除常用語。




回覆簡訊

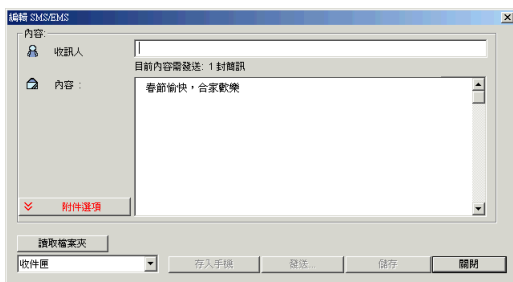
在簡訊管理頁面，您可以點選一筆資料，按下回覆按鈕，開啟簡訊編輯畫面。您所點選的那筆資料的發訊人號碼，會自動加入收訊人欄位，輸入傳送的内容後，按下〔發送〕，即可透過您目前連線的手機，回覆簡訊。



小秘訣：您也可以在編輯完簡訊之後，按下〔儲存〕，將簡訊儲存到〔寄件匣〕，待日後再發送。


轉發簡訊

若您在簡訊管理頁面，點選一筆資料，按下轉發按鈕，開啟簡訊編輯畫面。您可以從電話簿新增收訊人電話，然後按〔發送〕，即可透過您目前連線的手機，將簡訊轉發給別人。



注意：若簡訊內容包含中文，則接收該簡訊的手機必須支援中文簡訊。文字簡訊最多160個英文字或是70個中文字(依手機型號不同而有所差異)。若內容文字太長，會自動分成幾則簡訊發送。

修改簡訊

在〔全部〕／〔收件匣〕／〔寄件匣〕頁面中，您可以修改簡訊內容。點選欲修改的簡訊，按下〔修改〕，修改收訊人電話或簡訊內容後，按下〔發送〕，即可將簡訊傳送給別人。或按〔儲存〕，將此訊息儲存在相應頁面中。

發送簡訊

在〔簡訊〕功能頁中，您可以按〔發送〕按鈕，則系統會將〔寄件匣〕里所點選的訊息，透過您目前連線的手機，傳送給別人。

注意：〔發送〕功能是針對〔寄件匣〕里所點選的簡訊；〔回覆〕及〔轉發〕則是針對某一則簡訊。

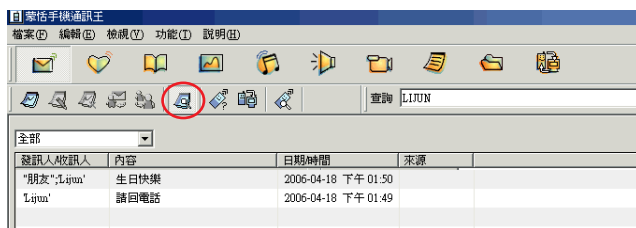
注意：若簡訊發送失敗，可能原因為：

1. SIM卡被停用；
2. 對方號碼有問題，請直接以手機傳訊看是否成功。

查詢簡訊

要搜尋簡訊時，請在〔查詢〕欄位中輸入要搜尋的關鍵字，再按〔Enter〕。簡訊中只要任何一個欄位部分內容包含此關鍵字串，即符合搜尋條件。列表中將只會列出所有符合條件的簡訊資料，此時〔查詢結果〕鈕呈現凹陷狀態。

按〔查詢結果〕按鈕恢復至所有資料列表。



3.3 MMS功能

蒙恬通訊王提供直覺式的 MMS 編輯功能，使用者只需要點選，拖拉到投影片編輯區就可以很簡單的完成個人化的 MMS 並和大家分享。

在MMS頁面中，使用者可以透過藍芽或紅外線來下載或上傳 MMS 到電腦或手機。

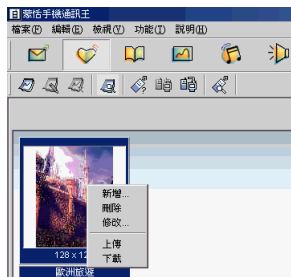
新增：新增一筆 MMS。

修改：編輯、修改 MMS。

刪除：刪除 MMS。

上傳：上傳 MMS 到手機。

下載：下載 MMS 到電腦。



編輯MMS


蒙恬通訊王的 MMS 編輯功能就像和好萊塢拍電影相似，你可以編導自己風格的 MMS 動畫，安排那些影像，聲音和文字要出現和何時出現。蒙恬通訊王主要可以分為三個編輯工作區域，多媒體匯入區、投影片編輯區和時間列區域。

首先使用者由多媒體匯入區匯入影像、聲音和輸入文字，然後以拖拉的方式安插到投影片編輯區加以組合，最後可以在時間列區域上調整其出現的時間長短和時機。



多媒體匯入區

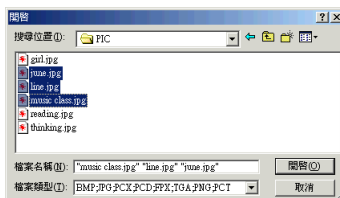
1. 匯入影像

在選擇  頁面後，使用者可以在此選擇以多檔方式或欲覽匯入方式來匯入影像檔。



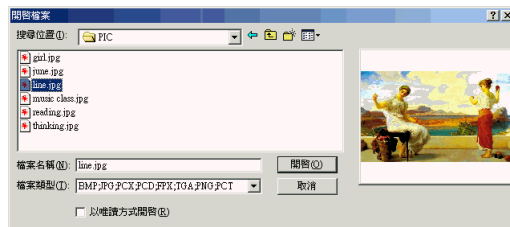
* 多檔匯入

您只要按下〔多檔匯入〕按鈕，從電腦里的檔案選取一個或多個圖檔，再按〔開啟〕，就會將所選取的圖檔自動轉換成手機圖案，並儲存在手機通訊王里。



* 預覽匯入

通訊王也提供預覽匯入的方式來取得影像，您只要按下〔預覽匯入〕按鈕，從電腦里的檔案選取一個圖檔，再按〔開啟〕，則匯入視窗右邊會出現一個預覽小視窗，再按〔開啟〕，您所選取的圖檔將自動轉換成手機圖案，並儲存在手機通訊王里。



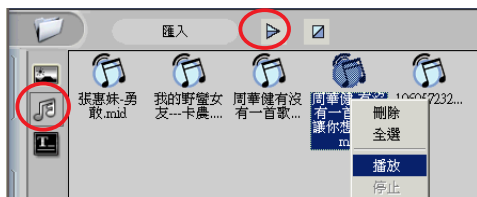
* 多媒體圖案

您只要按下〔多媒體圖案〕按鈕，即可以將圖案功能中的多媒體圖案直接匯入到MMS編輯頁面的多媒體編輯區。

2. 多檔匯入鈴聲

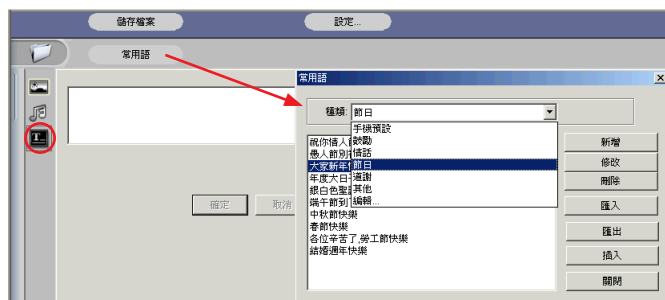
按下 按鈕，您將會進入MIDI匯入頁面，您可以按〔匯入〕從電腦檔案里選取一個或多個MIDI檔。或按〔多媒體鈴聲〕從鈴聲功能中匯入多媒體鈴聲。

您可以按播放 按鈕或按滑鼠右鍵選擇播放來試聽，而您所選取的圖檔會自動轉換成鈴聲，並儲存在手機通訊王里。



3. 輸入文字訊息



您只要按下 按鈕，將會進入輸入文字訊息頁面，您可以在輸入視窗輸入文字，並按〔確定〕來加入文字。而為了讓使用者更容易輸入文字訊息，通訊王提供〔常用語〕功能。



投影片編輯區

在通訊王中，MMS 動畫是由投影片編輯區中的每張投影片所組成。而每張投影片包含了影像，聲音和文字，您只要從多媒體匯入區拖拉所要的影像，聲音和文字到所選擇的投影片，就可以輕易完成投影片的編輯。

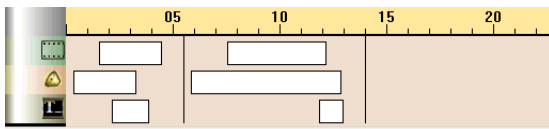


：新增投影片；：刪除投影片；：播放 MMS



時間列區域

當您在投影片編輯區域選定每一張投影片的成員後，接著可以由時間列區域來設定調整每一個成員所出現的時間點，例如使用者可以移動，拉長或縮短白色方形區塊來改變影像，聲音和文字在每一張投影片的和長短。



時間軸

時間軸表示 MMS 撥放的秒數。

MMS 成員：

在時間列區域的左邊的垂直方向上有三個圖案分別代表不同的 MMS 成員：影像



、聲音




和文字



儲存檔案

儲存所編輯的 MMS 並離開編輯視窗。

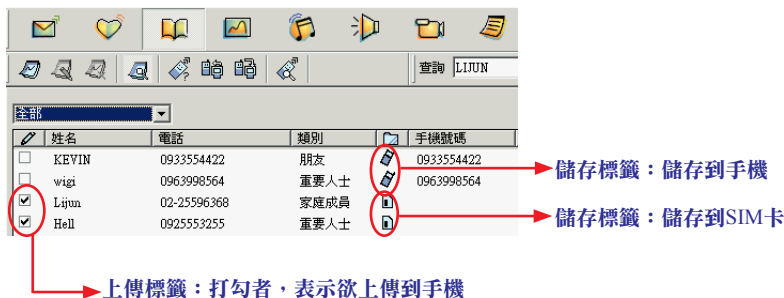
下載 MMS

當手機與紅外線/藍芽連結後，就可以從手機下載 MMS 到手機通訊王程式中。按手機通訊王的下載按鈕，手機上的MMS就會透過紅外線或藍芽傳送到手機通訊王程式中。


注意：目前只有 Nokia 彩色手機支援下載 MMS 功能。

3.4 電話簿功能


在〔電話簿〕頁面中，您可以從手機下載電話簿資料，或將電腦中的電話簿上傳到手機。




下載電話簿

按下手機通訊王的下載按鈕, 手機上的電話簿資料就會傳送到手機通訊王程式中。從手機下載的電話資料，會顯示其來源為〔手機〕或〔SIM卡〕。

修改電話簿資料

若您要修改電話簿，可直接雙擊要修改的資料，或點選某一筆，再按〔修改〕按鈕, 打開編輯畫面。

您可以選擇將電話儲存到手機或SIM卡，也可以為該筆電話號碼分組，修改完畢後，按下〔確定〕。

修改過的資料，在列表中會自動勾選上傳標籤。您可以按〔上傳〕按鈕, 將修改過的電話資料傳送到手機。


選擇將電話簿儲存到手機時，若您使用的手機可支援多欄位電話簿，除了預設的欄位之外，可以按〔新增〕，加入其它欄位資料。

注意：SIM卡依系統業者而不同，有的只能存英文電話簿，有的能存中/英文電話簿；手機記憶體則可儲存中/英文電話簿。

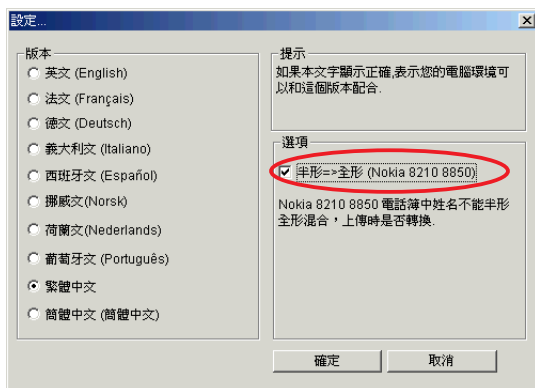
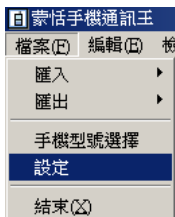
注意：〔號碼分組〕依手機型號不同而有不同的組數，如Nokia手機有六個組別：家庭、重要人士、朋友、同事、其他及取消分組。

注意：其中Siemens 系列手機，當選擇儲存到手機時，有固定的多欄位電話簿格式。

新增電話簿資料

若要新增一筆電話資料時，請按〔新增〕按鈕，則會開啟新的電話編輯畫面。輸入儲存電話的位置、姓名、電話、及號碼分組，按下〔確定〕，即新增一筆電話資料。

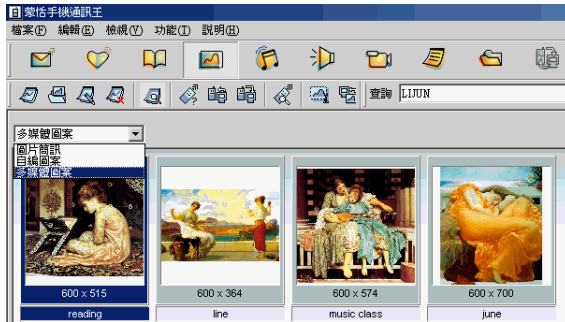
注意：Nokia 8210/8850可支援中文，但下載中文時如果有中英混合，則英文後面的字會被刪除。因此如果要使用中英混合的文字，請先將英文轉換成全形。




3.5 圖案功能

通訊王的圖案功能讓您可自行編輯圖片簡訊、多媒體圖案及自編圖案，且支援內建數位相機手機的多媒體圖形下載，將拍攝的照片下載到電腦中管理，能輕易將手機圖案個人化，秀出個人風格。

通訊王會依不同的手機型號而自動列出支援的圖案功能。其中多媒體圖案是指彩色圖片。



下載/上傳圖案

按下手機通訊王的下載按鈕 ，可將手機上的圖案傳送到手機通訊王程式。

點選一個圖案，按上傳按鈕 ，即可將圖案傳送到手機。

注意：Nokia 6210和7110手機，提供三組〔螢幕保護〕圖案儲存區。相同門號之SIM卡會使用同一個儲存區讀、寫、顯示。若更換不同門號的SIM卡，可以編輯不同的圖案，但是上傳時，不能超過三組圖案。

注意：Nokia其餘型號的手機，只提供一組〔螢幕保護〕圖案儲存區，但是可以重複讀寫。

注意：使用Siemens手機上傳若產生中斷或失敗，可能造成手機自我保護，此時圖形無法上傳或下載，將手機重新開機後即可恢復正常。

匯入圖檔

為了方便使用者收集圖案，通訊王提供了三種方式來忙匯入圖檔，分別是螢幕抓圖、預覽抓圖和多檔匯入。

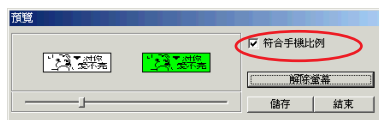
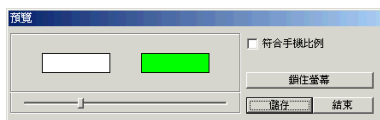
1. 螢幕抓圖

除了可以自己編輯圖案之外，也可以從螢幕上抓圖。按下〔螢幕抓圖〕按鈕





，開啟螢幕抓圖功能。

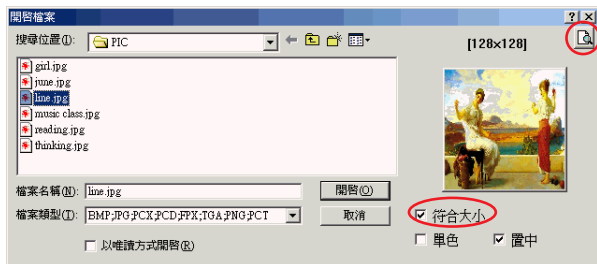
抓圖時，請先按〔鎖住螢幕〕，此時游標會變成〔+〕，用游標刮選螢幕上的圖案您所選取的圖案會出現在抓圖畫面中(左邊的圖是原始影像，右邊的圖為顯示在手機上的圖像)。您可以調整滑動區塊，調整圖案的明暗度，然後按〔儲存〕，儲存後，您可以繼續刮選另一個圖案，在抓取螢幕畫面上會顯示您已經儲存的圖案數目。完成抓圖後，請按〔結束〕，關閉螢幕抓圖功能，則您剛剛所抓取的圖案，都會自動儲存到手機通訊王。




小秘訣：勾選〔符合手機比例〕，所抓取的圖案會自動縮放成手機圖案的尺寸。

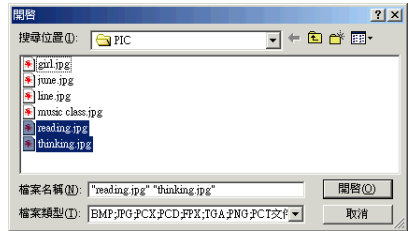
2. 預覽抓圖

另外通訊王也提供預覽抓圖的方式。您可以在簡檢視圖區按下滑鼠右鍵，然後〔開啟舊檔〕，或按鈕，您就可以在彈出的匯入視窗中挑選所喜歡的圖案，而在視窗右邊的預覽視窗有符合大小，黑白和置中三個選項。如果你覺得圖片太大，您只要抓取圖案的部份，您可以按下預覽視窗右上角的圖示，此時會秀出原尺寸的圖案，和螢幕抓取視窗，然後您只要依照之前所介紹的螢幕抓圖方式來匯入圖檔即可。若您不需要底圖，只要在匯入視窗中按“取消”則會新增一張空白的圖。



3. 多檔匯入

您可以將電腦里的圖檔，轉換成手機的圖案。您只要按下〔匯入圖檔〕按鈕，從電腦里的檔案選取一個或多個圖檔，再按〔開啟〕，就會將您所選取的圖檔自動轉換成手機圖案，並儲存在手機通訊王里。



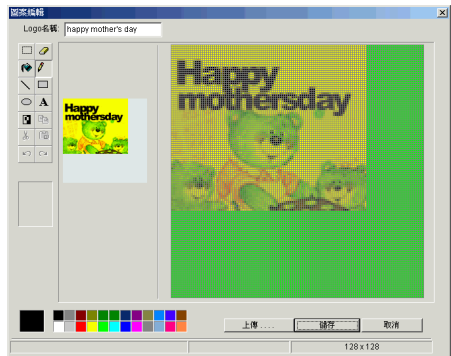
編輯圖案

* 圖片簡訊和自編圖案

對於圖片簡訊和自編圖案中的圖案，可以透過通訊王的色盤工具加以修改或開啟一個空白畫板，再自行編輯圖案。開啟空白畫板的方式是先點選〔新增〕，在〔開啟檔案〕對話盒中按〔取消〕，即可擁有一個全新的畫板。

注意：各種圖案尺寸依手機型號不同而有所不同。

編輯完畢後，按〔儲存〕將圖案儲存通訊王程式中。可以再透過連線將編輯的圖片上傳到連線的手機。

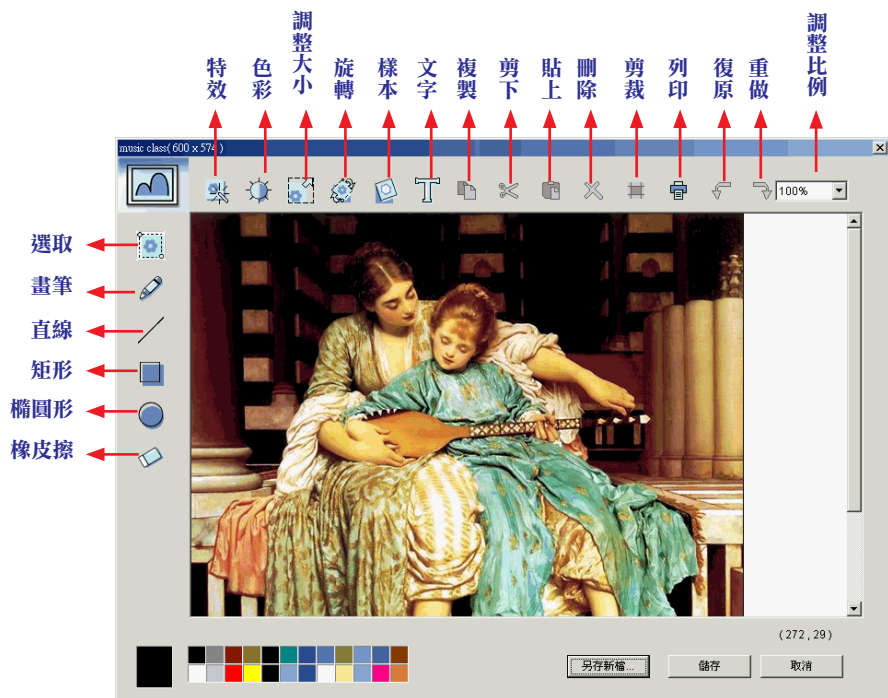


* 編輯多媒體圖案

對於多媒體彩色圖案，通訊王提供功能更齊全的相片編輯工具進行編輯。

在多媒體圖案頁面，雙擊要編輯的圖片，即可打開圖片編輯畫面。您可以透過各種編輯工具對圖片進行編輯動作。

編輯完畢後，您可按〔另存新檔〕或〔儲存〕，將圖案儲存到指定目錄下或通訊王程式中。然後再透過連線將編輯的圖片上傳到連線的手機。



在特效設定畫面，有多種特殊效果可以選擇。

只要按下〔特效〕按鈕，即可開啟特效設定畫面，如下圖所示：



在色彩設定畫面，可以設定色調、濃度、亮度、對比、伽碼。

在調整大小設定畫面，可以重新設定圖片的大小和寬高比例。

在旋轉設定畫面，可以將圖片在0-360度間任意旋轉，並可選擇〔合適大小〕和設定旋轉後圖片的〔背景顏色〕。

在樣本設定畫面，可以為圖片加上邊框、配件、或加入自訂圖片等。

在文字設定畫面，可以為圖片加上文字說明，並可設定文字的字型、大小、顏色和樣式等。

複製：對選擇的區域或文字做複製。

剪下：剪下所選區域或文字。

貼上：貼上複製或剪下的圖片或文字。

列印：列印圖片。

復原：回復上一步操作。

重做：撤銷上一步操作。

選取：可以框選圖片上的任一區域。

剪裁：將圖片裁剪到所選擇的部份。

畫筆：可以設定筆跡粗細及顏色，在圖片上隨心所欲地畫畫。

直線：可以設定線條粗細及顏色，在圖片上畫直線。

矩形：可以設定矩形的框線顏色和填充色，在圖片上畫矩形。

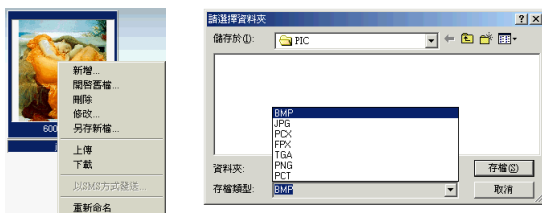
橢圓形：可以設定橢圓形的框線顏色和填充色，在圖片上畫橢圓。

橡皮擦：可以設定橡皮擦的大小，擦去圖片上不需要的區域。

另存圖檔

在通訊王的圖案功能中，也提供了另存圖檔選項，讓您可以將存在通訊王中的手機圖案另存到您所指定的目錄，並可轉存成您需要的格式。

在圖案功能頁面選擇所要轉存的圖案，按下〔另存新檔〕，在〔請選擇資料夾〕對話盒中選擇儲存目錄和圖檔格式，按〔確定〕即可。



以SMS方式傳送圖案

點選一個圖案，按滑鼠右鍵選擇〔以SMS方式發送〕，輸入收訊人手機號碼，按下〔送至門號〕，即可將圖案以簡訊方式送給別人。若選擇〔存到SIM〕，則會將圖案儲存到目前連線的手機，某些型號的手機會將收訊人號碼一起儲存，日後您可直接由手機發送圖案。



注意：Nokia7110手機無法接收圖案簡訊，但可發送圖案簡訊至其它Nokia手機。

小秘訣：若要以簡訊方式傳送螢幕保護圖案，需選擇通訊系統業者及地區。



**如何下載 Nokia 3600/3620/3650/3660/6260/6600/6630/6670/6680/7610/7650/
N-Gage/Siemens SX1多媒體圖案：**

1. 執行蒙恬手機通訊王；
2. 選擇手機連接方式(紅外線或藍芽)
 - a. 紅外線-使用偵測或是手動選擇 Nokia 3600/3620/3650/3660/6260/6600/6630/6670/6680/7610/7650/N-Gage/Siemens SX1
 - b. 藍芽-手動選擇Nokia 3600/3620/3650/3660/6260/6600/6630/6670/6680/7610/7650/N-Gage/Siemens SX1 (須先配對才會出現手機選項)
3. 選擇要下載多媒體圖案；
4. 點選要下載的多媒體圖案(可以使用ctrl或shift選取多媒體圖案)；
5. 多媒體圖案下載完成。


如何下載 SonyEricssonP800/P802/P900/BenQ P30 多媒體圖案：

1. 執行蒙恬手機通訊王；
2. 選擇手機連接方式(紅外線或藍芽)
 - a. 紅外線-使用偵測或是手動選擇 SonyEricssonP800/P802/P900/BenQ P30
 - b. 藍芽-手動選擇SonyEricsson P800/P802/P900/BenQ P30 (須先配對才會出現手機選項)
3. 選擇要下載多媒體圖案；
4. 點選要下載的多媒體圖案(可以使用ctrl或shift選取多媒體圖案)；
5. 多媒體圖案下載完成。

3.6 鈴聲功能

在〔鈴聲〕功能頁中，您可以自行編輯手機鈴聲，然後上傳到手機，也可以從電腦中匯入Midi檔，轉換成手機鈴聲。

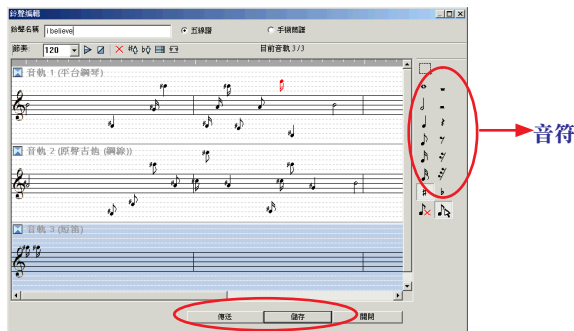
新增鈴聲

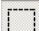
要新增鈴聲，請按〔新增〕按鈕，開啟鈴聲編輯畫面。


您可以選擇以五線譜或手機簡譜輸入鈴聲內容。並有多種樂器可選擇，可編輯多條音軌的和弦鈴聲。

◎ 五線譜編輯


五線譜輸入頁面，不僅提供您音符可直接輸入，還有多種便捷的編輯工具。







：框選音軌上某個或多個音符



：點擊之後，再按音軌上要刪除的某個音符即可進行刪除


：點擊之後，再按住音軌上某個音符，可移到音符位置


：刪除框選區域的某個或多個多餘音符


 / ：調整  所框選區域音符的音調升降

：選擇某一段落

：播放所編輯的鈴聲或  所選擇段落的鈴聲，並顯示播放時間

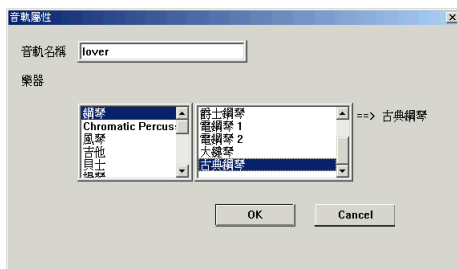
：停止播放

節奏： 120：選擇播放的速度

您還可以點擊  按鈕，或直接在音軌上按右鍵，以新增/刪除/複製音軌，或移動音軌位置、設定音軌屬性。



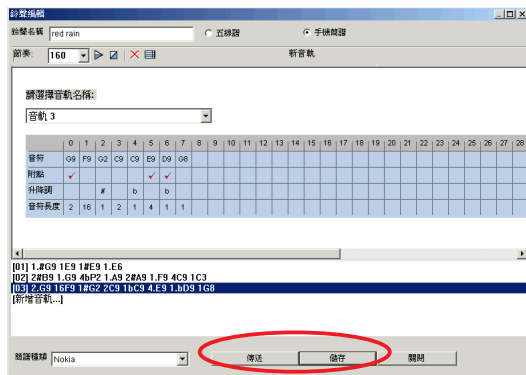
在音軌屬性對話盒中，您可以給音軌命名、選擇樂器。



編輯完畢，輸入鈴聲名稱，即可以按〔儲存〕將鈴聲儲存到手機通訊王，或按〔傳送〕將鈴聲上傳到手機。

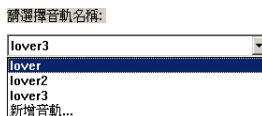
◎ 手機簡譜編輯


在手機簡譜輸入頁面，簡譜編輯表格中提供下拉選單，您可用選擇方式以避免輸入不符合的簡譜編碼。




	0	1	2	3	4	5
音符	C5	E4	A5	C5	B5	
附點	✓		✓		B5	
升降調	#	b			A5	
音符長度	8	8	8	8	F5	
					E5	
					D5	
					C5	
					B4	

點擊音軌名稱欄的下拉選單，可以快速切換當前編輯的音軌。



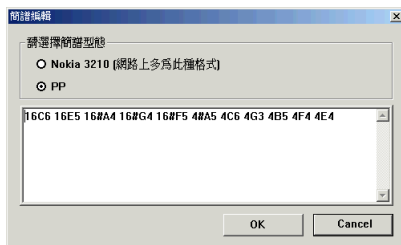
用滑鼠點選音軌欄位拉出一個區域，按刪除  按鈕，可刪除該區域的資料。

	0	1	2	3	4	5	6	7	8	9	10	11
音符	C5	G6	E4	G4	A6	D6	A5	P	D6	C5	C6	B5
附點	✓						✓				✓	
升降調	#											
音符長度	8	1	8	1	1	1	8	16	1	8	8	32

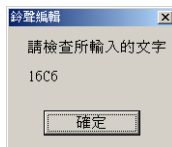
您可以從選擇音軌名稱下拉選單中新增音軌，也可以編輯頁面新增音軌，或直接按  按鈕新增音軌。



在編輯頁面雙擊音軌可打開簡譜編輯對話盒，對音軌進行編輯修改。



編輯完畢，按〔OK〕確認即可。若您輸入的簡譜中有錯誤，會彈出確認對話盒，直到修正無誤後，才可儲存此音軌。



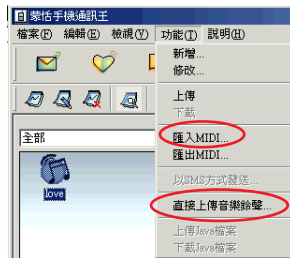
同樣，您可以通過 按鈕來試聽，由節奏選單調整播放速度，也可以從 按鈕來選擇刪除、複製音軌、移動音軌位置或設定音軌屬性(命名和選擇樂器)

編輯完畢，輸入鈴聲名稱，即可按〔儲存〕將鈴聲儲存到手機通訊王，或按〔傳送〕將鈴聲上傳到手機。

◎ 匯入/上傳Midi檔

匯入Midi檔時，請從〔功能〕/〔匯入MIDI〕開啟對話框，選擇您電腦中的Midi檔後，該檔案會自動儲存成鈴聲。

直接上傳Midi檔時，請從〔功能〕/〔直接上傳音樂鈴聲〕開啟對話框，選擇您要上傳的Midi檔，〔確定〕後該檔案就會上傳至手機。



下載鈴聲

按下手機通訊王的下載按鈕 ，手機上的鈴聲資料就會傳送到手機通訊王程式中。

以SMS方式傳送鈴聲

點選一則鈴聲，按滑鼠右鍵選擇〔以SMS方式發送〕，輸入收訊人手機號碼，按下〔送至門號〕，即可將鈴聲以簡訊方式送給別人。若選擇〔存到SIM〕，則會將鈴聲儲存到目前連線的手機，某些型號的手機會將收訊人號碼一起儲存，日後您可直接由手機發送鈴聲。



注意：鈴聲接收後，只有相容機型可以顯示內容，不相容機型則會顯示無法判讀的簡訊。

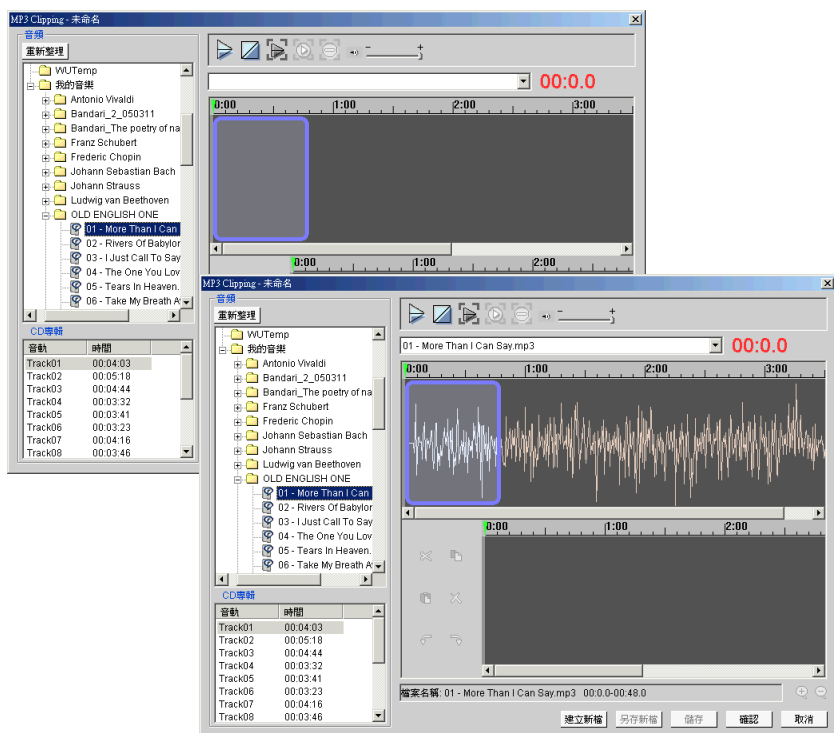
3.7 音樂功能






在〔音樂〕功能頁中，您可以編輯MP3音樂，也可以從電腦中匯入MP3音樂檔案，然後上傳到手機。

新增MP3音樂



按下新增按鈕，即可開啟MP3編輯器頁面，如下圖所示。

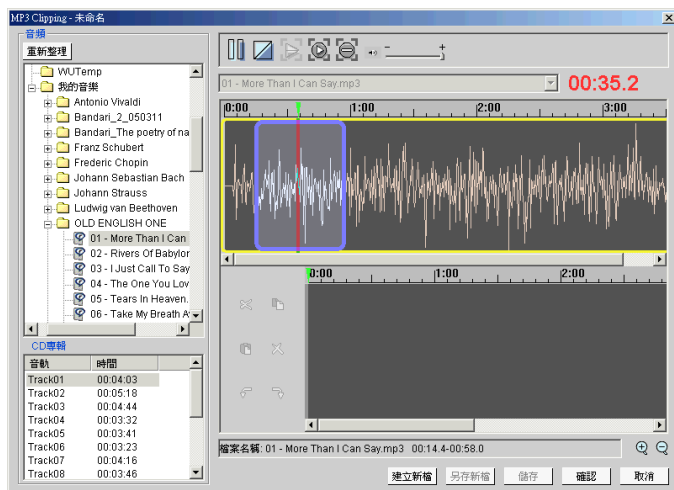
您可以從〔音頻〕區域，選擇電腦中的MP3檔案，或從CD專集區選擇一首您要編輯的曲目，再用滑鼠拖到右側的編輯區，即會自動將歌曲匯入到編輯區。



按一下播放按鈕，即可聆聽所選歌曲。播放按鈕按下後即變成暫停按鈕狀態。您可以透過聲音調節滑動條，調節音量大小，透過放大縮小按鈕更詳細地查看歌曲旋律。按下停止播放。

如果您要截取歌曲中的某一片段，將滑鼠置於紫色方塊內，當滑鼠呈四向箭頭時可移動紫色方塊區域；將滑鼠置於紫色直線上，當滑鼠呈雙向箭頭狀時，可向左或向右移動此紫色直線以增長或縮短所選片段。

您也可以在播放的過程中，按下設置片段開始點按鈕  設定片段的開始點，按下設置片段結束點按鈕  設定片段的結束點。




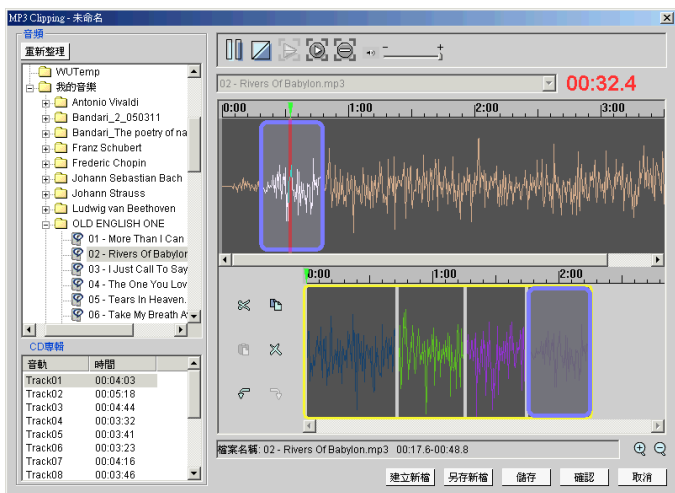
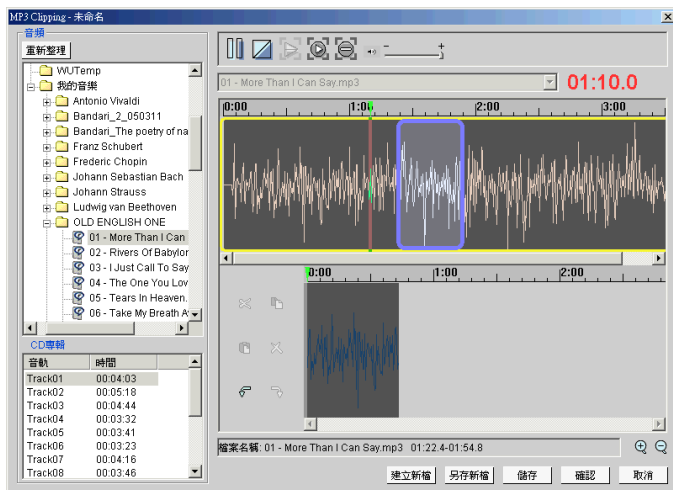
截取好片段後，將滑鼠置於紫色方塊區域內，呈四向箭頭狀時，將截取之片段拉到編輯區的下半區域中。

點選所選片段，即可以透過其左側的編輯工具對其進行剪切、復制、刪除、撤消等。

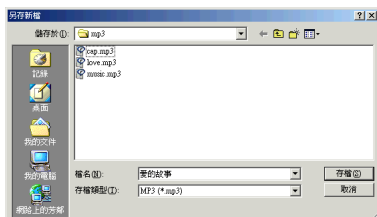
如果您同時截取多個片段，則每個片段將以不同顏色顯示。

您還可以截選不同曲目中的片段，整合到一起。


點選所截取的片段，按下〔播放選擇的片段〕按鈕 ，即可以試聽此截取的片段。

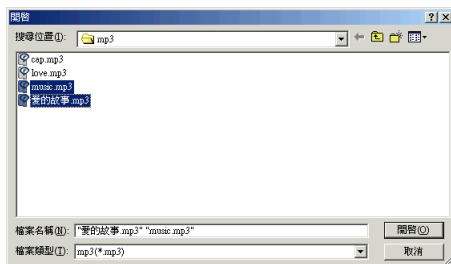


截取完畢，按下〔儲存〕按鈕將所選片段儲存到通訊王程式中。




匯入MP3音樂


按下匯入按鈕，開啟〔開啟〕對話盒，選擇您要匯入的MP3音樂檔案，按〔開啟〕即可將所選的MP3音樂匯入到通訊王程式中。



上傳MP3音樂至手機

選擇要上傳的音樂，執行〔功能〕/〔上傳〕，或按下手機通訊王的上傳按鈕，即可將所選擇的MP3音樂檔案上傳至連線中的手機。

從手機下載MP3音樂

執行〔功能〕/〔下載〕，或按下手機通訊王的下載按鈕，即可將手機的MP3音樂資料傳送到通訊王程式。

3.8 視訊功能

在〔視訊〕功能頁中，您可以編輯AVI、mp4、3gp等影片，從電腦中匯入影片檔案，然後上傳到手機。還可以直接拖曳影片片段、圖檔、聲音檔案和文字特效到腳本和時間軸，並加入轉場特效讓您的影片更加豐富。

注意：系統所支援的功能因手機型號而有所不同，使用手冊所敘述的功能並不支援所有手機。

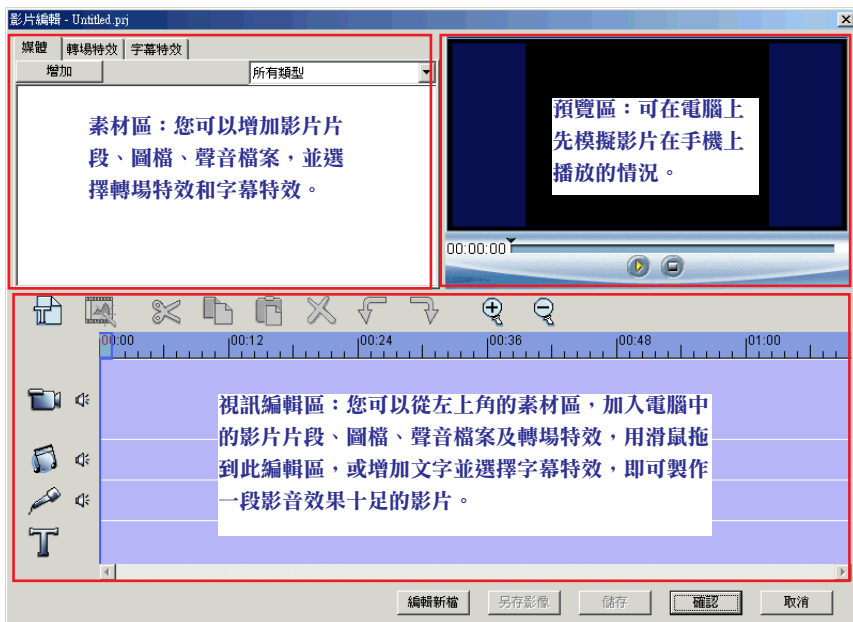
注意：目前可支援的格式

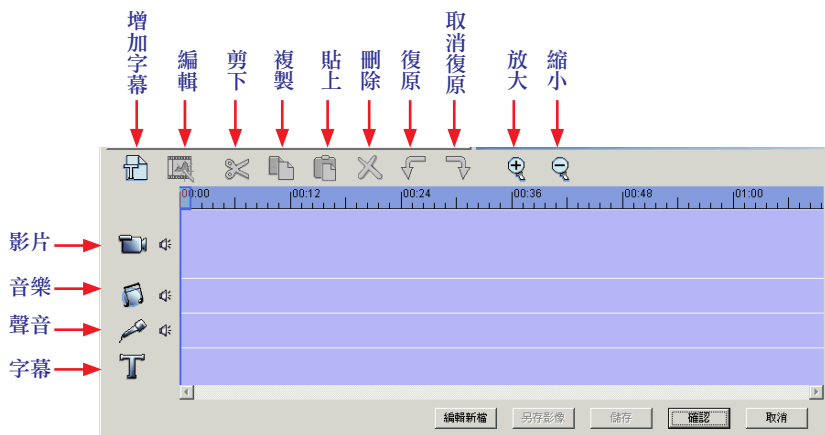
影片：3GP、MP4、AVI、WMV、MPG、MPEG、DAT

音頻：WAV、MP3

圖片：BMP、JPG、GIF

操作介面介紹





按鈕：

建立新檔：清空目前編輯專案。

另存影像：可將目前專案匯出至硬碟，並且可選擇檔案類型，AVI、mp4、3gp。

儲存：將目前專案存回到視訊管理區。

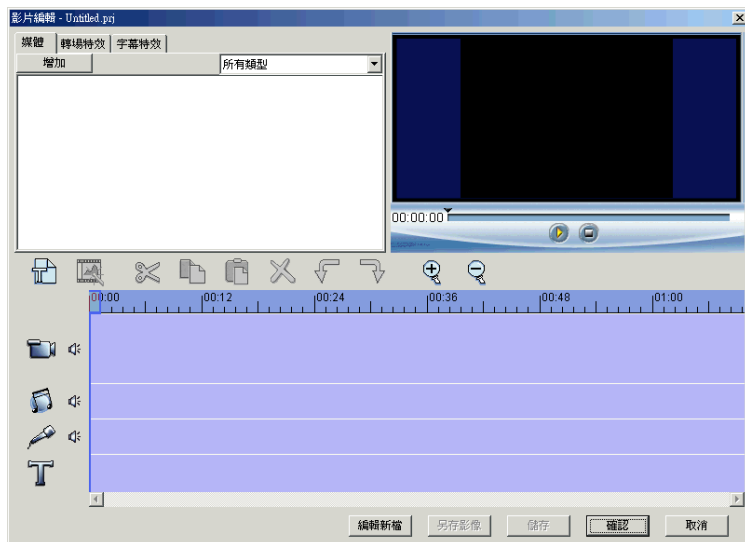
確認：將目前專案存回到視訊管理區，並且離開編輯視窗。




取消：詢問確定後，取消編輯並關閉視窗。

新增視訊檔案

按下新增按鈕, 即可開啟影片編輯器頁面，如下圖所示。

您可以從左上角的素材區，加入電腦中的影片片段、圖檔、聲音檔案，用滑鼠拖曳〔轉場特效〕到下方的編輯區，或增加文字並選擇字幕特效，即成為一段影音效果十足的影片。








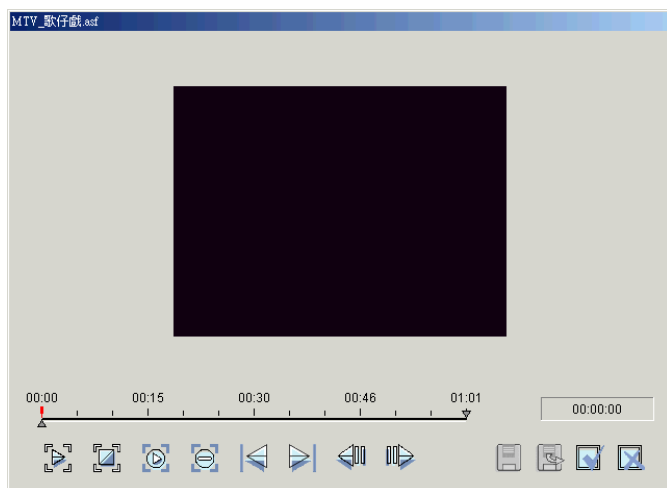
按下預覽區的播放按鈕, 即可觀賞所製作的視訊。播放按鈕按下後即變成暫停按鈕狀態。按下停止播放。

點選所選片段，即可以透過視訊編輯區上方的工具列對其進行編輯、複製、刪除等動作。

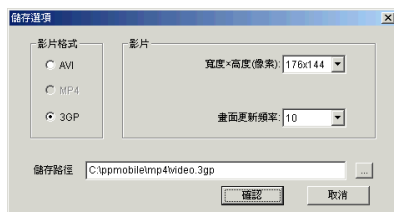
如果您要移動某一片段，將滑鼠置於該片段的紫色方塊內並按住滑鼠左鍵，當鼠標呈四向箭頭且該片段方塊變成黃色時，可移動此方塊區域至您要的區域或時間點。

若想要截取影片或是聲音檔案中的某一片段，可在該檔案上按下滑鼠右鍵，選擇〔編輯〕；或是雙擊該檔案，進入到檔案編輯視窗，如下圖所示。

按下設置片段開始點按鈕設定片段的開始點，按下設置片段結束點按鈕設定片段的結束點。完成編輯後，可以選擇儲存或是另存新檔，並確認離開檔案編輯視窗。




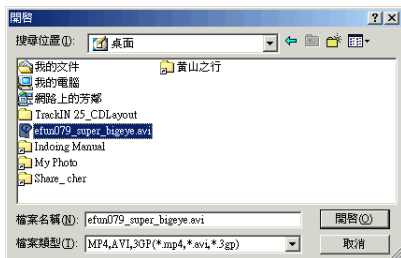
編輯完畢後，按下〔另存影像〕按鈕，將所完成的片段儲存到通訊王程式中，您可依據手機支援的格式選擇影片格式、大小及畫面更新頻率。




按下〔儲存〕按鈕，將目前專案存回到視訊管理區。

匯入視訊檔案


按下匯入按鈕，開啟〔開啟〕對話盒，選擇您要匯入的視訊檔案，按〔開啟〕即可將所選的影片匯入到通訊王程式中。



上傳視訊檔案至手機

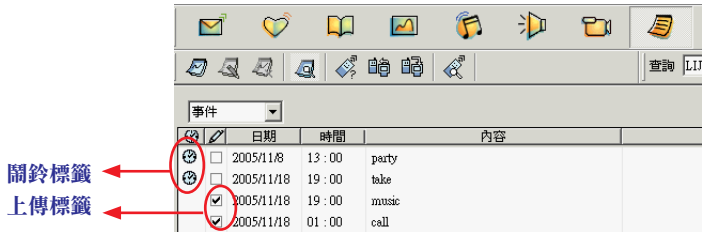
選擇要上傳的檔案，執行〔功能〕／〔上傳〕，或按下手機通訊王的上傳按鈕，即可將所選擇的視訊案上傳至連線中的手機。

從手機下載視訊檔案


執行〔功能〕／〔下載〕，或按下手機通訊王的下載按鈕，即可將手機內的視訊檔案傳送到通訊王程式。

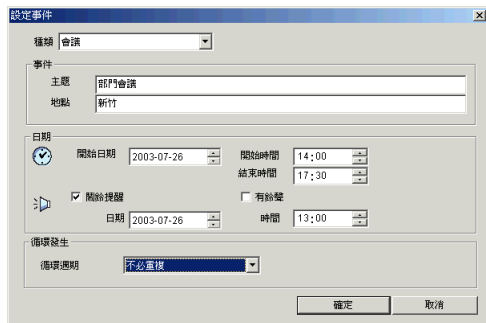
3.9 行事曆功能


在〔行事曆〕功能頁中，您可以自行編輯行事曆內容，然後上傳到手機的行事曆，也可從手機下載行事曆。



新增行事曆


要新增行事曆，請按〔新增〕按鈕 ，開啟行事曆編輯畫面。



行事曆的編輯頁面依手機型號而有所不同，您可以編輯行事曆種類、主題、日期、鬧鈴提醒及循環提醒周期等內容，然後按上傳按鈕 ，將行事曆上傳到目前連線的手機。

下載行事曆

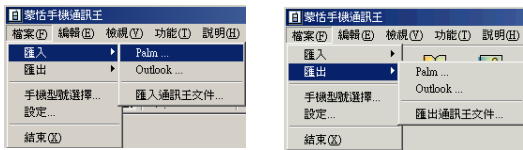
當您連結手機與紅外線/藍芽後，就可以從手機下載行事曆資料到手機通訊王程式中。

按下手機通訊王的  按鈕，手機上的行事曆資料就會傳送到手機通訊王的行事曆頁面。

匯入/匯出

可以將Palm/Outlok中的資料匯入到通訊王程式，也可以將通訊王中的行事歷匯出至Palm/Outlok。

從檔案中選擇匯入(匯出)/Palm(Outlok)即可進行匯入/匯出。



行事曆檢視方式

行事曆頁面有三種檢視方式：日曆、月曆、及事件檢視方式。

〔日曆〕是以時間為順序，紀錄您當天的行事曆資料。

〔月曆〕為日期顯示。

〔事件〕會列出所有的行事曆。

時間	內容
<input type="checkbox"/> 07:00	
<input type="checkbox"/> 08:00	
<input type="checkbox"/> 09:00	
<input type="checkbox"/> 10:00	
<input type="checkbox"/> 11:00	
<input checked="" type="checkbox"/> 13:00	會議 部門會議
<input type="checkbox"/> 14:00	

日 曆

日期	時間	內容
<input type="checkbox"/> 2005/1/6	13:00	party
<input type="checkbox"/> 2005/1/8	19:00	take
<input checked="" type="checkbox"/> 2005/1/8	19:00	music
<input checked="" type="checkbox"/> 2005/1/8	01:00	call

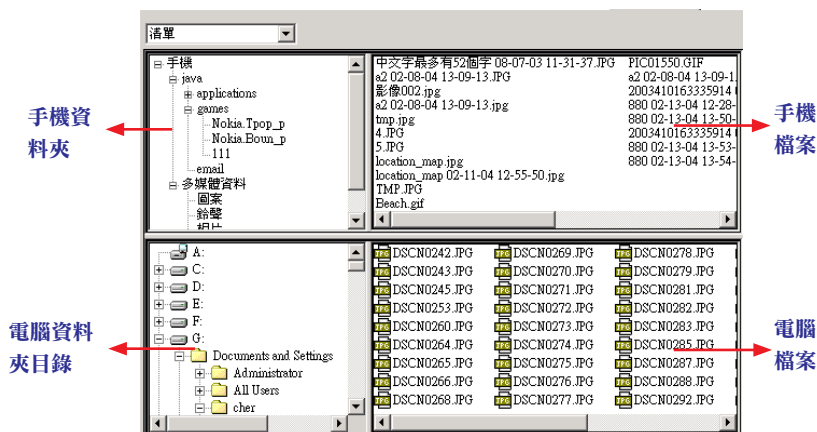
事 件

日	一	二	三	四	五	六
1	2	3	4	5	6	7
8	9	10	11	12	13	14
15	16	17	18	19	20	21
22	23	24	25	26	27	28
29						

月 曆

3.10 檔案管理功能

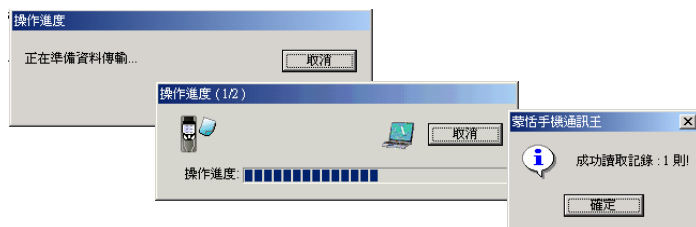
〔檔案管理〕功能頁分為四個區域，如下圖所示：



當手機與電腦處於連結狀態時，啟動手機紅外線/藍芽功能，按手機資料夾名稱，手機中的資料即會被讀出並顯示在手機檔案區域。

用滑鼠選擇要傳輸到電腦中的資料，直接拖到電腦檔案區域，即出現傳輸畫面並顯示傳輸進度，傳輸完成會出現成功讀取記錄的畫面，按〔確定〕傳輸完畢。

若要將電腦中的檔案上傳到手機，只要將電腦檔案區域的檔案拖到手機檔案區域，即可輕鬆完成上傳動作。



注意：目前支援檔案管理功能的只有Nokia彩色手機。

注意：一次可選擇多筆資料同時傳輸。

注意：從電腦中上傳到手機的資料必須是此手機型號支援的格式，如Java，圖片有〔*.jpg〕〔*.gif〕，鈴聲有〔*.mid〕等，上傳檔案請勿過大，並請勿上傳手機不支援的格式，否則造成手機問題恕不行負責。

3.11 同步功能

使用〔同步〕功能，您可以將手機內的通訊錄與 Outlook/Outlook Express 進行同步。

注意：只針對 Outlook/Outlook Express 預設含有連絡人資料的資料夾進行同步。

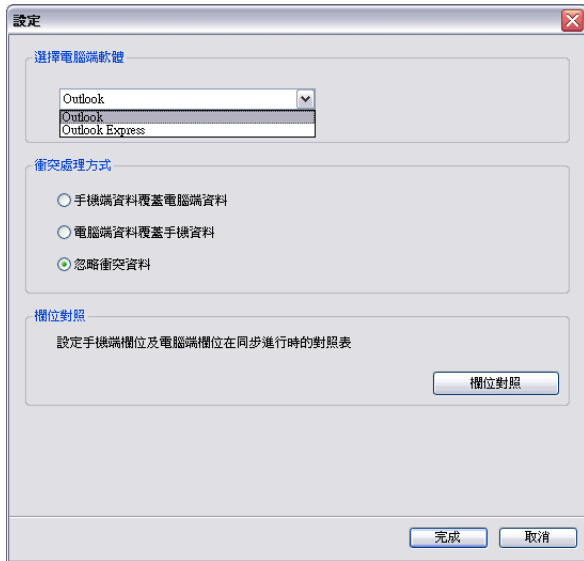
在點選後，隨即跳出同步功能的視窗。



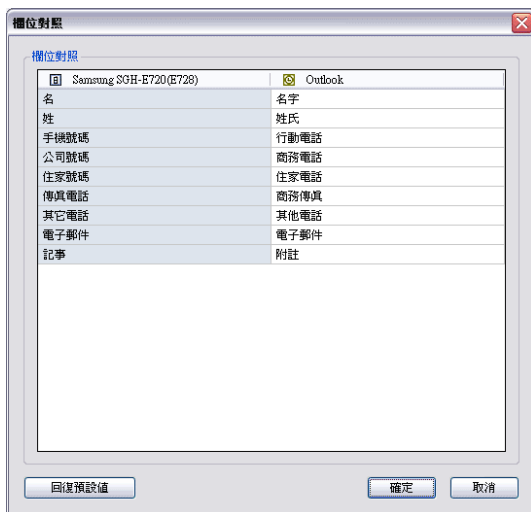
此視窗共有三大部分，協助您進行通訊錄的同步作業。以下依順序介紹設定、同步、精靈各項目：

設定

- (1) 按下〔設定〕按鈕後，會出現設定視窗。
- (2) 您可以選擇想要同步的電腦端軟體為 Outlook/Outlook Express
- (3) 選擇〔衝突的處理方法〕，即手機通訊錄與電腦端資料都有異動時的處理方式：
 - ◎ 以手機資料覆蓋電腦端資料：不管哪一方的資料有修改，都以手機資料為基準來進行同步動作。
 - ◎ 以電腦端資料覆蓋手機資料：不管哪一方的資料有修改，都以電腦端資料為基準來進行同步動作。
 - ◎ 忽略衝突資料：跳過手機和電腦端衝突的項目並維持不變。



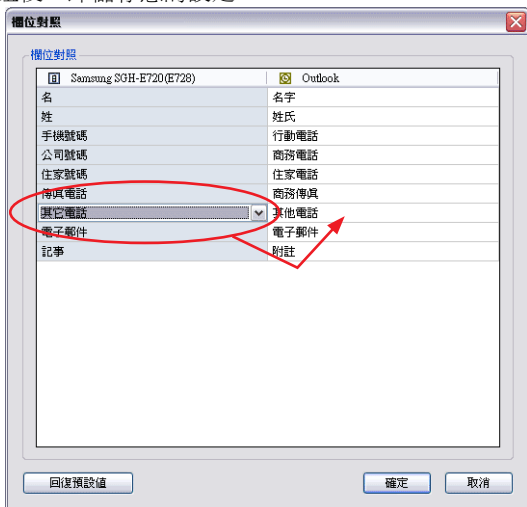
(4) 按下〔欄位對照〕按鈕後，會出現設定視窗。

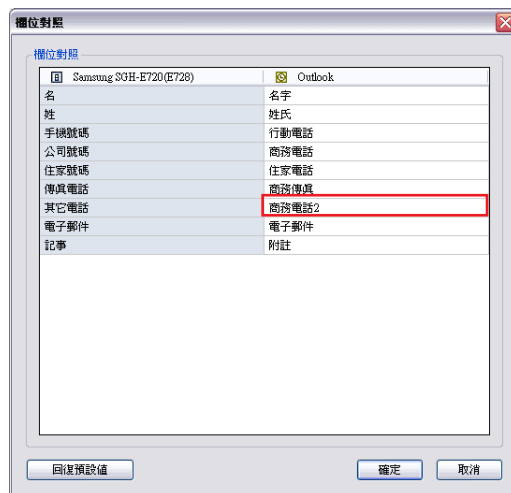
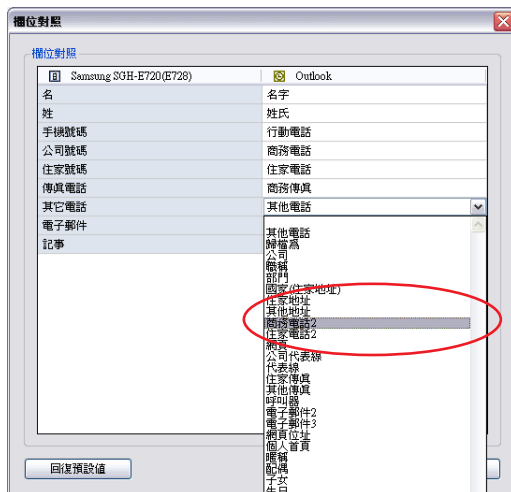


◎ 在〔欄位對照〕中，因每款手機的欄位名稱及數量不盡相同，系統依其預設的對應方式，將手機的欄位名稱對應到電腦端程式的欄位。此圖是以 Samsung SGH-E720 為例。

◎ 您亦可以依照個人需求來修改手機與 Outlook/Outlook Express 的欄位對應。

◎ 按下〔確定〕鈕後，即儲存您的設定。





注意：欄位對照修改後的第一次同步，系統會視為第一次同步。

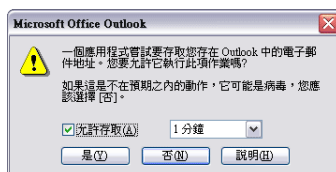
注意：欄位對照的姓名(Name)、姓(Last Name)、名(First Name)欄位為必須同步欄位，不能修改。

小秘訣：部分手機的通訊錄可以重複欄位，例如兩個“公司電話”欄位。如果您只選擇一個公司電話欄位，其他的公司電話欄位將被保持在手機內而不會被同步到電腦。

同步（以與Outlook同步為例）

(1) 在按下〔開始同步〕按鈕後，系統會需要存取您的Outlook程式，此時Outlook會跳出並顯示此視窗，請勾選〔允許存取〕，並按下〔是〕。

注意：此為Outlook提醒使用者注意的保護措施，並非系統內部含有病毒。時間可以自行選擇，最長為10分鐘。



(2) 系統會分別讀取Outlook以及手機中的通訊錄資料，並將資料顯示在〔變更狀態〕以及〔執行狀態〕的視窗裡。



(3) 您可以點選〔詳細內容〕按鈕，觀看預計將執行的動作與項目，亦可以針對各個項目決定是否需要執行。以此圖為例，系統將在手機Samsung SGH-E720中，新增130筆資料，在電腦端程式Outlook中，新增6筆資料。手機的〔剩餘電話簿容量〕顯示出此次同步完成後的剩餘數量。

小秘訣：如果您只想要將 Outlook/ Outlook Express 的連絡人寫入手機，而不是要變更或刪除，請在視窗下方Outlook/ Outlook Express群組處，按下〔全部不選擇〕按鈕將所有連絡人的勾選去掉後，再進行同步。

詳細內容

Samsung SGH-E720(E728) - [剩餘電話簿容量: 863]

	名	姓	手機...	公司...	住家...	傳真...	其它...
<input checked="" type="checkbox"/> 新增	Ajer		0937897...	0982280...			
<input checked="" type="checkbox"/> 新增	Alvin		0928559...	0928559...			
<input checked="" type="checkbox"/> 新增	Anthony		0920555...	0920555...			
<input checked="" type="checkbox"/> 新增	Badman12		0910893...	0910893...			
<input checked="" type="checkbox"/> 新增	Barz		0933453...	0933453...	035599099		
<input checked="" type="checkbox"/> 新增	Beastie		0925005...	0925005...			

全部選擇 全部不選擇

Outlook

	名字	姓氏	行動...	商務...	住家...	商務...	商務...
<input checked="" type="checkbox"/> 新增	Ateyu						
<input checked="" type="checkbox"/> 新增	Eddie						
<input checked="" type="checkbox"/> 新增	Jeff	Hong					
<input checked="" type="checkbox"/> 新增	kenry						
<input checked="" type="checkbox"/> 新增	longtai						
<input checked="" type="checkbox"/> 新增	Moby						

全部選擇 全部不選擇

OK

(4) 點選〔衝突處理〕按鈕，則可以決定單一筆資料發生不一致狀態的處理方式。

衝突處理

欄位	Samsung SGH-E720...	欄位	Outlook
名	Ajer	名字	Ajer
姓		姓氏	
手機號碼	0937897897	行動電話	0937897897
公司號碼	0982280897	商務電話	0982280897
住家號碼	999	住家電話	
傳真電話		商務傳真	
其它電話		商務電話2	
電子郵件		電子郵件	
記事		附註	

1/1

忽略衝突資料

全部套用

上一筆 下一筆

OK

- (5) 按下〔接受〕按鈕，系統會開始進行同步動作，並顯示執行結果在〔執行狀態〕的視窗裡。



- (6) 按下〔完成〕鈕，即完成手機通訊錄與Outlook的同步動作。

注意：手機電話簿內的欄位有字數限制，系統會自動將 Outlook/ Outlook Express 多餘的文字截斷。下一次同步時，會覆蓋該筆資料。

注意：若您在按下〔開始同步〕鈕前，勾選〔重設為第一次同步〕，系統將不理會先前已進行同步的紀錄，並將此次的同步動作視為第一次同步。

注意：當您新增/修改聯絡人姓名時，建議不要有兩筆以上相同姓名的資料，系統只會處理第一筆。

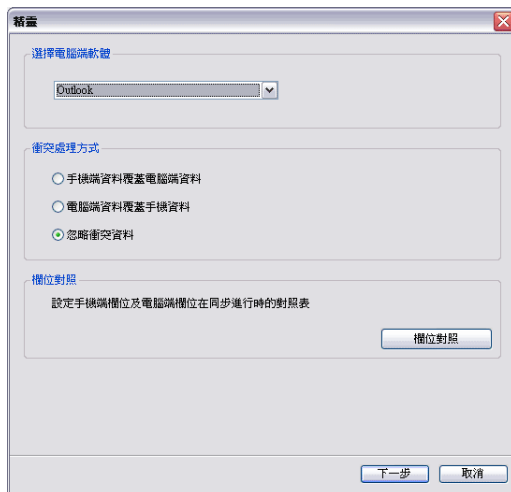
注意：完成第一次同步後，若您在 Outlook/Outlook Express 或是手機電話簿內修改姓名欄位，系統的處理方式為先將原有項目刪除，再新增修改後的項目。

精靈

此功能是将〔設定〕與〔同步〕功能整合，使您能在設定完成之後，馬上執行同步。可加快操作的速度以及提升方便性。操作流程如下：

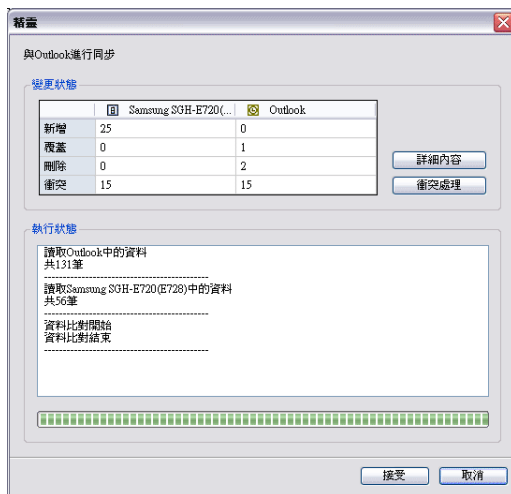
- (1) 按下〔精靈〕按鈕後，即跳出視窗。
- (2) 進行設定，接著按〔下一步〕。

注意：此處設定的項目只作用於此次操作中，並不會被儲存到正常的〔設定〕中。



(3) 進行同步動作。

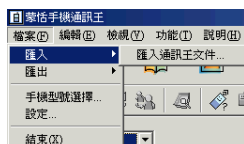
(4) 點選〔詳細內容〕按鈕，觀看預計將執行的動作與項目。點選〔衝突處理〕按鈕，則可以決定單一筆資料發生不一致狀態的處理方式。



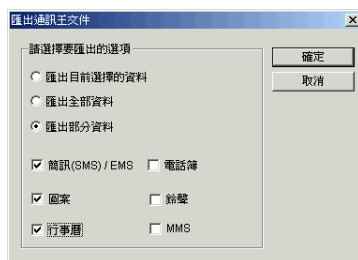
(5) 按下〔接受〕鈕，並完成同步。

3.12 匯出/匯入

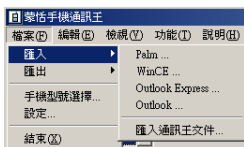
手機通訊王提供匯出/匯入功能，您可將目前的手機資料匯出成通訊王檔案，然後匯入到另一台電腦的通訊王程式中。也可以將電話簿資料匯出到Outlook、Outlook Express、Palm及WinCE，或是匯入Outlook、Outlook Express、Palm、及WinCE的電話簿資料。



選擇〔檔案〕／〔匯出〕／〔匯出通訊王文件〕，您可選擇匯出目前選擇的資料、全部資料、或某一功能頁面的資料。



小秘訣：若您目前在電話簿頁面，則匯出/匯入的選項會新增Outlook、Outlook Express、Palm及WinCE，方便您將電話簿內容與這些Palm或PDA同步。亦可匯出成為純文字檔與CSV檔(逗點分隔)，方便您列印。



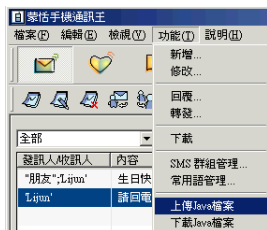
注意：CSV 檔僅提供為電話簿匯出、匯入用途。請勿直接以 Excel 進行編輯，否則資料可能會被 Excel 破壞。



3.13 上傳/下載Java檔案

選擇〔功能〕／〔上傳Java檔案〕或〔下載Java檔案〕，可以上傳或下載Java格式的遊戲檔案。

注意：在使用上傳或下載Java功能前請先確認您的手機有支援此功能。



第四章 疑難排解

Q：我上傳中文電話簿到Nokia 6210，為何無法在手機上顯示中文字？

A：Nokia 6210不支援某些中文字。

Q：當我將SIM卡用於Nokia，上傳資料到SIM卡後，更換手機為Siemens系列，卻出現奇怪的字？

A：這是因為該手機沒有Nokia的分組功能，多出的奇怪符號，是原本Nokia的分組符號。

Q：上傳電話簿時，會出現〔Write memory fail〕或上傳成功卻無資料寫入現象？

A：因為SIM卡電話簿的姓名欄位，可輸入的文字長度皆不一樣，故會有此問題。

Q：使用Nokia7110 上傳電話簿資料時，為什麼〔取消分組〕類別會變成〔其他〕

A：用手機直接編輯電話簿資料，如果類別為〔取消分組〕，上傳後會自動變成〔其他〕。

Q：上傳電話簿時，為何會有重複的電話簿資料？

A：因為目前不會比對手機上的資料，選擇多少便傳送多少筆資料。除非在通訊王中，選擇上傳的電話簿有重複的資料，則只會上傳一次。

Q：上傳電話簿資料出現〔寫入儲存裝置資料失敗〕

A：電話號碼有過多的非數字文字

Q：NOKIA 8210/8850繁體中文字集，中文電話簿可正確存入手機，但無法下載至PC？

A：此為手機本身中文化不完整之限制，以下為無法讀回 PC的文字：一、佞、儀、刀、啗、怀、愀、戀、攀、昀、最、瘡、稀、紀、耀、召、蜀、言、謀、退、需、豈、切


Q：Motorola m388為何無法上傳手機電話簿資料？

A：因為要使用手機的手機電話簿資料上傳，牽涉到智慧財產權的問題，故目前只支援SIM卡電話簿的上傳。

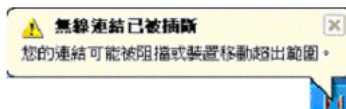
Q：為何Motorola m388上傳SIM卡電話簿資料後，看不到所上傳的資料？

A：因為上傳SIM卡的資料後，必須要重新開機才可以看得到。

Q：為何找不到紅外線裝置？

A：請先確定手機紅外線是否有與電腦連線成功，確定連線以後，在工作列上會出現  圖示。剛連線成功時，紅外線仍處於不穩定狀態，最好等3~5秒後再做上傳/下載資料的動作。

Q：在Windows xp或2003中當通訊王與手機Nokia 3650 /7650 /7210等連線時發生連線被中斷的情形如，此時應如何解決此問題？



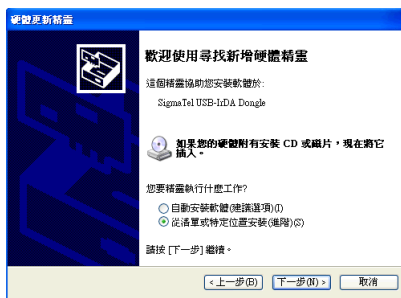
A：請先查看紅外線驅動程式是否已經正確安裝，若已經安裝完成請跳至步驟二。

一、安裝紅外線驅動程式

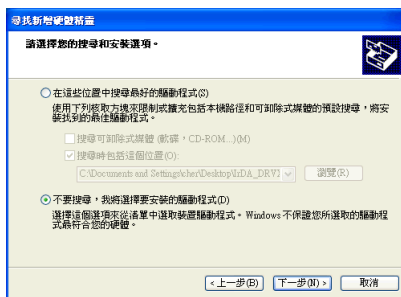
1. 請到〔控制台〕／〔系統〕／〔硬體〕／〔裝置管理員〕／〔紅外線裝置〕，按下右鍵，選擇〔更新驅動程式〕。



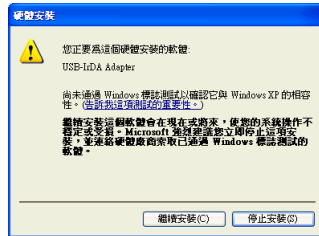
2. 選擇〔從清單或特定位置安裝（進階）〕。



3. 選擇〔不要搜尋，我將選擇要安裝的驅動程式〕。



9. 出現Windows XP認證，按〔繼續安裝〕。

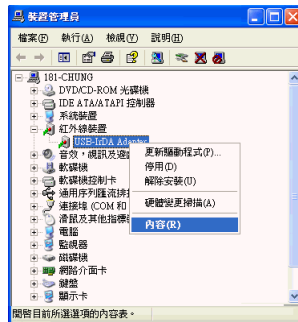


10. 按〔完成〕即結束安裝。

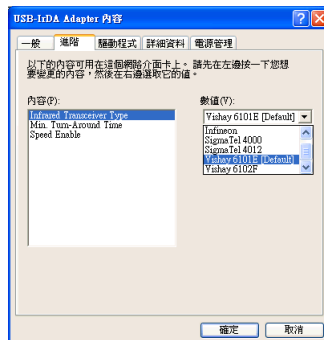


二、檢查紅外線安裝內容

1. 請到〔控制台〕／〔系統〕／〔硬體〕／〔裝置管理員〕／〔紅外線裝置〕，按右鍵並選擇〔內容〕。



2. 選擇〔進階〕，數值內容選擇Vishay 6101E，按下〔確定〕即可完成。



蒙恬手機通訊王使用手冊

出品：蒙恬科技股份有限公司

版本：V4.1

版次：2006年4月出版