

蓝牙扫译笔

用户手册

版本：V3.6

版次：2014 年 3 月

蒙恬科技软件用户授权协议

本许可协议为蒙恬科技股份有限公司（以下简称「蒙恬公司」）授予您合法使用本软件程式（「本软件」）之协议书，如果您不同意此协议中的任何条款，请不要安装、复制或使用「本软件」。您于使用「本软件」时，视同接受并充分了解本授权书内容。

1. 智慧财产权

「本软件」及包装内含之数据与文件之一切智慧财产权（包括但不限于著作权等）均为「蒙恬公司」所有，并受相关法令所保护。

2. 授权使用权

您仅被授权于单一计算机使用「本软件」，不得同时于该单一计算机外使用「本软件」。

3. 拷贝权限

「本软件」及其所附文件均为「蒙恬公司」之产品，其版权为「蒙恬公司」所有。「蒙恬公司」仅授权您基于备份用途复制「本软件」乙份供您个人备份留存之用，其它复制行为一律禁止。

您不得将「本软件」出售、出租、拆解、还原工程、复制、翻译、改编、衍生，或以任何其它方式取得原始码，亦不得将「本软件」用于本协议规定以外之用途。

4. 企业用户

若「本软件」需安装于一台以上之计算机使用，请洽「蒙恬公司」或当地总代理商，另外购买额外之使用授权。

5. 赔偿责任

您同意承担「蒙恬公司」因您违反本协议所生之一切损失、成本支出、债务、和解金额或费用（包括但不限于律师费用），并保证将赔偿「蒙恬公司」前开费用。

6. 不承诺担保

一软件包处理数据的效果与其所处环境的软硬件条件息息相关。「本软件」系经过「蒙恬公司」严谨的开发及严格测试后始发布，但「蒙恬公司」仍无法测试所有情形的排列组合的软硬件环境，故「蒙恬公司」无法承诺亦无法担保您在安装及执行「本软件」时，完全没有任何的数据遗失、损坏，或者其他种类损失的风险，您必须了解使用「本软件」过程中所要承担的风险。

「蒙恬公司」按照法律的最大许可限度，提供您「本软件」和任何对「本软件」的客户服务。担保「本软件」及包装内含之数据没有任何缺陷或错误。「蒙恬公司」对于任何间接的、特殊的、偶发的而引起的损害，包括但不限于利润的损失、商誉的损害、工作中断、当机或故障、及其他商业上使用「本软件」带来的商业危害或损失不负责任。

7. 责任的限制和赔偿

尽管您可能由于任何原因引起一些损坏,「蒙恬公司」基于本协议,对您的赔偿应该仅限于您已支付「本软件」的费用。

在任何情况下,即使是蒙恬公司有知悉发生损失的可能性,「蒙恬公司」亦不对该知悉之可能性负担任何损失责任。

8. 禁止转授权

您基于本协议所获得之授权许可,不得再行转让或转授权他人使用本软件。

9. 合意管辖

关于本协议书所生之争议,蒙恬公司及您均同意以蒙恬公司所在地之法院为第一审管辖法院。

10. 其他

本协议书中如有任何条款不具法律效力,并不会影响其他条款的有效性,以及其他条款在法律上的执行效力。

FCC Statement

This equipment has been tested and found to comply with the limits for a Class B digital device, pursuant to Part 15 of the FCC Rules. These limits are designed to provide reasonable protection against harmful interference in a residential installation.

This equipment generates, uses and can radiate radio frequency energy and, if not installed and used in accordance with the instructions, may cause harmful interference to radio communications.

However, there is no guarantee that interference will not occur in a particular installation. If this equipment does cause harmful interference to radio or television reception, which can be determined by turning the equipment off and on, the user is encouraged to try to correct the interference by one of the following measures:

- Reorient or relocate the receiving antenna.
- Increase the separation between the equipment and receiver.
- Connect the equipment into an outlet on a circuit different from that to which the receiver is connected.
- Consult the dealer or an experienced radio/TV technician for help.

CE Warning

The 20cm safe distance from antenna to the user shall be maintained.

目录

第一章 产品特色	1-1
第二章 系统安装	2-1
2.1 系统需求	2-1
2.2 硬件规格	2-1
2.3 软件安装	2-2
2.4 运行蓝牙扫译笔	2-4
2.5 连接扫描笔	2-5
2.5.1 使用 USB 线连接扫描笔	2-5
2.5.2 使用蓝牙连接扫描笔	2-6
第三章 扫描输入	3-1
3.1 蓝牙扫译笔工具条	3-1
3.2 扫描模式	3-3
3.2.1 文字扫描模式	3-3
3.2.2 影像扫描模式	3-3
3.3 在线翻译	3-4
3.3.1 在线字典模式	3-4
3.3.2 在线翻译模式	3-5
3.4 商业模式	3-6
3.5 查看原始图像	3-6
3.6 气泡式窗口	3-7
3.6.1 候选字	3-7
3.6.2 文字预测	3-8
3.6.3 文字分割	3-9
3.6.4 文字合并	3-9
3.6.5 查看原始图像	3-10
3.6.6 输入标点符号	3-10
3.6.7 前后相关字	3-10
3.6.8 即时翻译	3-11

3.7 扫描技巧与设置	3-12
3.7.1 一般设定	3-12
3.7.2 辨识设置	3-15
3.7.3 商业模式	3-17
3.7.4 硬件信息	3-18
3.8 使用手册	3-19
3.9 关于	3-19
第四章 蒙恬朗读机.....	4-1
4.1 打开及使用朗读机	4-1
4.2 朗读设置	4-2
4.3 关闭蒙恬朗读机	4-2

本产品於生产包装时，软件可能已更新版本，若您的软件画面与用户手册内容不符，
请以您安装後的最新画面为主。

第一章 产品特色

蒙恬【蓝牙扫译笔】是一款会「自动抄书」、「外文翻译」的无限扫描装置，透过蓝牙无线传输，可将扫描的数据直接传送进入电脑，更可支持 Android 智能手机／平板装置使用，搭配每秒高达 15 公分的扫描速度，每分钟轻松输入 1000 字，只要拿著笔对准需要的文件轻轻一划，文字直接扫描录入 Word、Excel、PowerPoint 或 email... 中，直接编辑引用；遇到不懂的英文其他外文文章，还可使用单词与整句翻译功能，进行快速阅读或语言学习，如需更完整的网络信息，还能点选快捷键，直接搜寻谷歌、百度、优酷网上的相关信息。

全新蒙恬【蓝牙扫译笔】，除了繁中、简中、英文外，特别提供了日／韩／法／德／义／西等将近 200 种语言的辨识，无线传输搭配手机／平板，方便国际商务人士、专业人士与学习研究者使用！

无线式传输

整合蓝牙无线传输技术，任何纸本文件实时将扫描结果传送至 Win/Mac 电脑，或是 Android 智能手机或平板装置中。每一行只需一秒钟，每分钟可输入高达 1000 字。

商业模式扫描，可支持辨识条形码及 OCR-A、OCR-B、MICR 等银行字型，快速输入至电脑并避免人工所造成的错误，提升工作效率！

无时差辨识

针对手机或平板装置用户，提供常用语系辨识功能，包含繁中／简中／香港字／英／日／韩／法／德／义／西等语系。

针对电脑用户，提供最完整的辨识核心，除了上述常用语系外，可支持近 200 种语系的辨识功能。

无局限应用

文字可应用于 Office 程序 (Word/Excel/PowerPoint)、邮件程序 (Outlook/Outlook Express/ Web mail)，也可扫描至网页各输入框中，辨识后的文字亦可依据个人需求随时编辑或修改。

电脑用户或行动用户均可藉由查询快捷键，直接搜寻关键词，包含谷歌、百度、优酷等常用网页，外文信息也能轻松收集数据。

无国界翻译

无论搭配何种平台，使用者均可直接查询各单词的完整说明、应用例句、发音示范。

阅读外语刊物或文件时，则可透过整段式翻译功能让使用者快速了解内文意义，阅读效率最高。

第二章 系統安裝

2.1 系統需求

- Windows 8 桌面模式 / 7 / Vista / XP SP3 操作系统
- USB 端口 / 蓝牙模块 (WIDCOMM 或 Microsoft 蓝牙驱动程序)

2.2 硬件规格

- 硬件尺寸：130mm x 37mm x 18.5mm
- 重量：35g
- 连接界面：USB 2.0 接口 / 蓝牙版本 v2.1+EDR
- 内建可充电式锂电池
- 使用电压：4.75-5.25V (<100mA)
- 扫描速度：15 cm/sec
- 可扫描字元尺寸：5~22 pt



功能键：

在扫描时，为换行功能，相当于 Enter 键，每按一下功能键即向下移动一行。

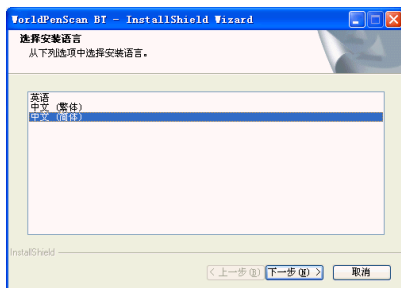
小秘诀：在〔设置〕中，可以设置功能键的功能为：Enter（下一行）、Tab（跳格）或 Space（空白格），请参考 3.7.1 节。



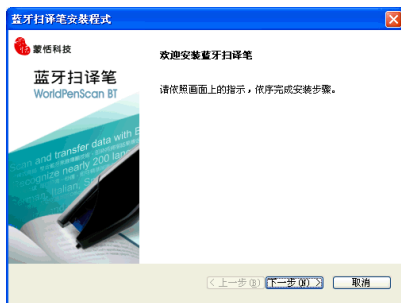
2.3 软件安装

1. 将蓝牙扫译笔的光盘放入光驱中，系统会自动执行安装程序，开启安装画面，按下〔蓝牙扫译笔〕，安装蓝牙扫译笔。

2. 请选择中文（繁体）、中文（简体）或英语安装语言后，按〔下一步〕。



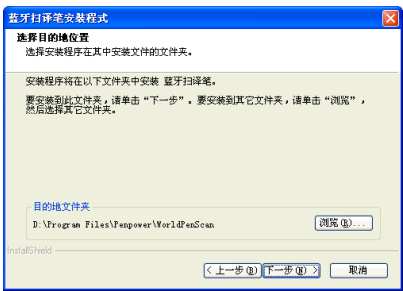
3. 按〔下一步〕开始安装。



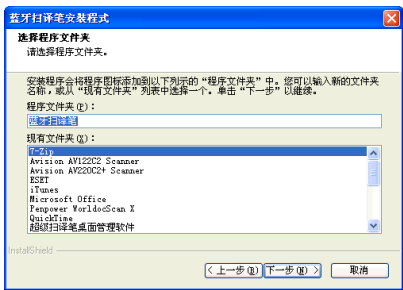
4. 请仔细阅读许可证协议后，选择〔我接受许可证协议中的条款〕，再按〔下一步〕。



5. 选择目的地文件夹，按〔下一步〕。

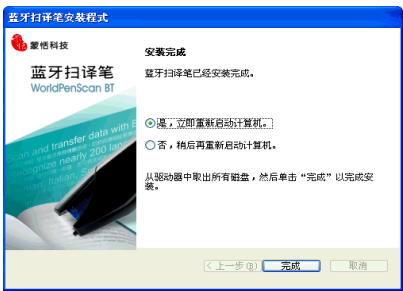


6. 请选择程序文件夹，按〔下一步〕。




7. 请按下〔完成〕，并重新启动计算机来完成安装。

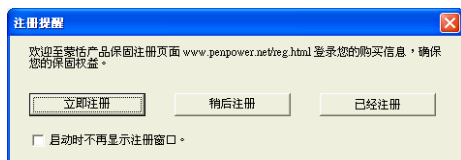
注意：安装于 Windows 7 或 Vista 时，系统会跳出两次无法安装此驱动程序的安全警告，请选择〔始终安装此驱动程序〕以安装驱动程序。



2.4 运行蓝牙扫译笔

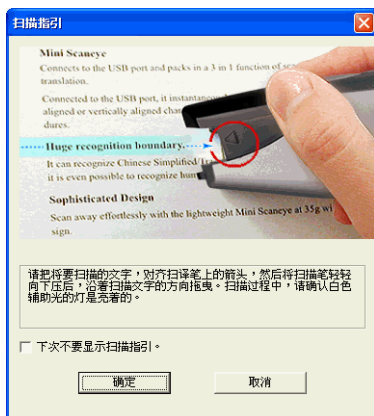
运行〔开始〕/〔所有程序〕/〔蒙恬蓝牙扫译笔〕/〔蓝牙扫译笔〕，或双击桌面上  捷径，即可开启蓝牙扫译笔工具条。

第一次运行时，系统会出现〔注册提醒〕画面，提醒您至蒙恬产品保固注册页面登录购买信息，以确保您的保固权益。您可以选择〔立即注册〕，或按〔稍后注册〕，之后再从〔工具〕/〔关于〕/〔注册〕中开启注册画面，进行注册。如果您已经注册，您可以选择〔已经注册〕，此注册提醒将不会再出现。



小秘诀：若您不需要再次注册提醒，可勾选〔启动时不再显示注册窗口〕。

每一次运行蓝牙扫译笔时，会出现〔扫描指引〕，请参考扫描指引的说明使用扫描笔。若您勾选〔下次不要显示扫描指引〕，则当下次再执行蓝牙扫译笔，即不会出现此〔扫描指引〕。

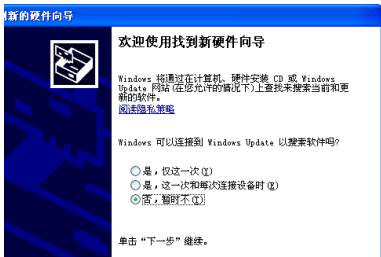


2.5 连接扫描笔

您可以使用 USB 线连接扫描笔，执行蓝牙扫描笔的功能。或是使用蓝牙来连接扫描笔。使用蓝牙连接扫描笔前，请先将扫描笔与计算机配对。

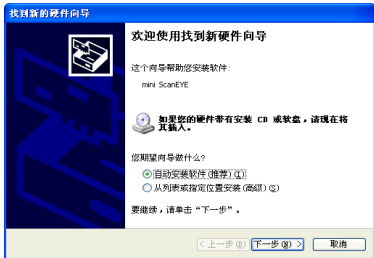
2.5.1 使用 USB 线连接扫描笔

1. 将蓝牙扫描笔 USB 连接线，一头连接到蓝牙扫描笔，另一头插入计算机的 USB 接口，Windows 系统会侦测到 USB 扫描笔新硬件，系统若跳出〔找到新的硬件向导〕，请选择〔否，暂时不〕，再按〔下一步〕。

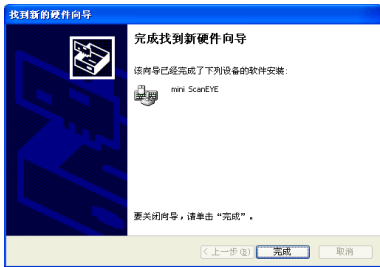


注意：部分计算机无法提供足够的电源给多个 USB 设备使用，建议您将扫描笔接在有外接电源的 USB hub 上，以免因电源不足而导致计算机死机。

2. 请选择〔自动安装软件（推荐）〕，再按〔下一步〕钮，系统会自动搜寻硬件驱动程序并进行安装。



3. 当出现〔完成找到新硬件向导〕画面时，按下〔完成〕，即完成安装硬件驱动程序。

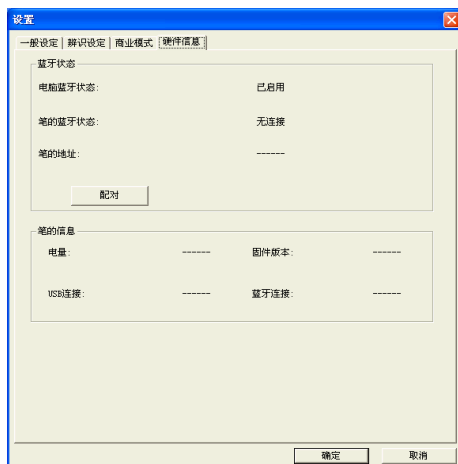


注意：若您将蓝牙扫描笔 USB 连接线插入计算机其他 USB 接口时，请参照硬件驱动程序安装步骤完成〔找到新硬件向导〕。

2.5.2 使用蓝牙连接扫描笔

使用蓝牙连接扫译笔前，请先依照下列步骤将扫译笔与计算机进行配对。

1. 在笔未开机的状态下，长压扫描笔功能键直到灯号开始闪烁後松开按钮，即可进入配对模式。
2. 开启蓝牙扫译笔应用程序，点击〔工具〕，从选单中选择〔设置〕并进入〔硬件信息〕页面。
3. 点击〔配对〕开始进行配对。



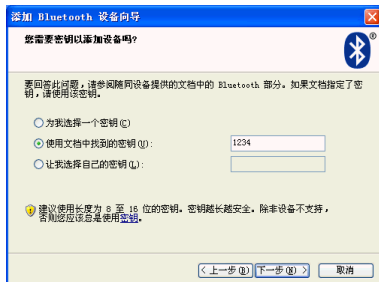
4. 出现〔添加 Bluetooth 设备向导〕後，请依照步骤新增设备。



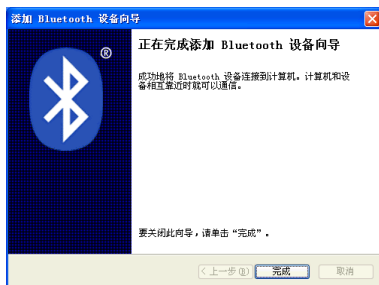
5. 选择〔WorldPenScan〕後，按〔下一步〕。



6. 选择〔使用文档中找到的密钥〕并输入扫译笔预设的密码：1234。按〔下一步〕。

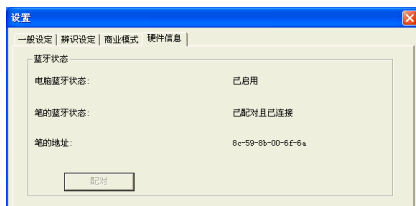


7. 添加完成後，请点击〔完成〕完成配对。



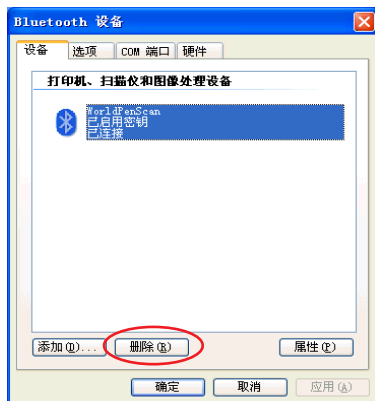


8. 当设定页面中〔笔的蓝牙状态〕已变成〔已配对且已连接〕时，表示您可以开始使用蓝牙扫译笔。此时状态灯约三秒闪一下，扫描时，扫描笔笔尖会有白灯亮起。



9. 於任何开启状态下长压笔身按键直到灯号完全熄灭可关闭扫描笔电源。下次使用蓝牙扫译笔时，只需短按扫描笔功能键即可开启扫描笔，扫描笔将自动与软件联机，无需再次进行配对。

注意 1: 如果您的扫译笔已与电脑配对过，但却一直无法与蓝牙扫译笔应用程序联机，请先至〔控制台〕\〔打印机与其他硬件〕\〔Bluetooth 设备〕，删除〔WorldPenScan〕，并重新依照步骤进行配对。




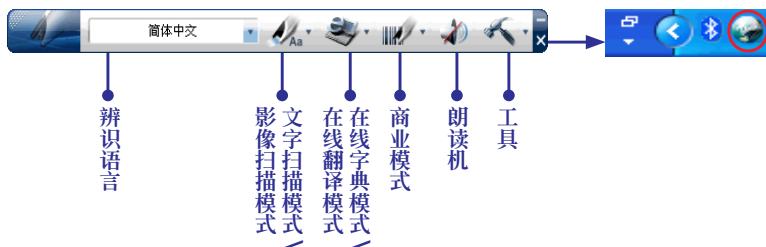
注意 2: 您可以同时使用 USB 连接线与蓝牙连结扫译笔。以 USB 连接线连接扫译笔後，开启蓝牙，依照〔添加 Bluetooth 设备向导〕的新增步骤，新增 WorldPenScan 装置，扫译笔将自动与应用程式连接，此时您即使拔掉 USB 连结线也可以使用扫译笔。

注意 3: 蓝牙扫译笔在没有任何联机跟操作下，闲置 10 分钟後会自动关机；在已联机但无任何操作下，闲置 30 分钟後会自动关机。

第三章 扫描输入



3.1 蓝牙扫译笔工具条

运行〔开始〕/〔所有程序〕/〔蒙恬蓝牙扫译笔〕/〔蓝牙扫译笔〕，或双击桌面上  捷径，开启蓝牙扫译笔工具条。









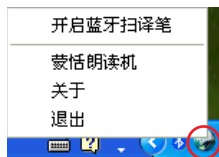
1. 辨识语言：可辨认中文繁体、中文简体、英文、日文、韩文、法文、德文、意大利文及西班牙文等。按下〔辨识语言〕下拉按钮，可以选择要扫描辨识的语言。

注意：选择的〔辨识语言〕一定要与所要扫描的语言相符，才能正确辨识。

2. 扫描模式 ：提供〔文字扫描模式〕与〔影像扫描模式〕两种模式。按下此按钮后，选择所需之扫描模式。
 - 文字扫描模式：〔文字扫描模式〕是预设的扫描模式，可将扫描的文字，直接辨识并输出到应用软件的光标位置。详细说明请参考 3.2.1 文字扫描模式。
 - 影像扫描模式：点选〔影像扫描模式〕，来扫描图片到应用程序的光标位置。详细说明请参考 3.2.2 影像扫描模式。
3. 在线翻译 ：提供〔在线字典模式〕与〔在线翻译模式〕两种模式。按下此按钮后，选择所需之翻译模式。
 - 线上字典模式：点选〔在线字典模式〕，扫描您需要翻译的文字，选择要翻译的单词，翻译结果会立即呈现在窗格里。详细说明请参考 3.3.1 在线字典模式。
 - 线上翻译模式：点选〔在线翻译模式〕，可将您扫描的文字作整句翻译。详细说明请参考 3.3.2 在线翻译模式。




4. 商业模式 : 点选〔商业模式〕，来扫描商业文件上的数字或是文字到应用程序的光标位置。详细说明请参考 3.4 商业模式。
5. 朗读机 : 开启蒙恬朗读机，来进行朗读。请参考第四章 蒙恬朗读机。
7. 工具 : 提供原始图像、气泡式视窗、设定、使用手册及关于。
 - 原始图像: 显示扫描後的原始影像。详细说明请参考 3.5 查看原始图像。
 - 气泡式窗口: 提供候选字、文字预测、文字分割、文字合并、查看原始图像、输入标点符号、前相关字、後相关字及即时翻译等。请参考 3.6 气泡式窗口。
 - 设定: 可做一般、辨识设定、及商业模式等设定。详细说明请参考 3.7 扫描技巧与设定。
7. 按下 , 将此工具条缩小到工作列上。
8. 按下 , 将此工具条缩小到工作列的右下角呈  显示, 双击此图示, 还原回工具条状态。在此图示上按滑鼠右键, 可开启功能列表。




3.2 扫描模式

3.2.1 文字扫描模式

1. 点选工具条上的扫描模式 ，选择〔文字扫描模式〕。
2. 从工具条上选择相对应的〔辨识语言〕，如〔简体中文〕。
3. 打开任何文书编辑软件，如 MSWord，将光标移到欲输入文字的位置。
4. 将欲扫描的文件，平放於桌面，将笔上的箭头置放在要扫描的文字前方，然後将扫描笔轻轻向下压後拖拉。在扫描过程中，请确保感应区的白色灯有亮著。
5. 停止施压後，即会停止扫描，所扫描过的文字，立即辨认，并将辨认结果直接输出到光标位置。

注意：蓝牙扫译笔每次仅能扫描辨识一行字，请将笔上的箭头对准在要扫描文字行的前方。

3.2.2 影像扫描模式

1. 点选工具条上的扫描模式 ，选择〔影像扫描模式〕。
2. 打开任何可插入图片的应用程式，如 MS Word，将光标移到欲输入的位置。
3. 将欲扫描的文件，平放於桌面，将笔上的箭头置放在要扫描的图片或文字前方，然後将扫描笔轻轻向下压後拖拉。在扫描过程中，请确保感应区的白色灯有亮著。
4. 停止施压後，即会停止扫描，所扫描的图片或文字，会以图片的样式送出到光标位置。如下图所示：





3.3 在线翻译

蓝牙扫译笔提供您在线翻译功能，您可以扫描不懂的单词或句子，查看字义或进行翻译。





3.3.1 在线字典模式

1. 点选工具条上的在线翻译 按钮，选取〔在线字典模式〕。
2. 选择要翻译的原始语言与目标语言 。
3. 将欲扫描的文件，平放於桌面，将笔上的箭头置放在要扫描的文字前方，然後将扫描笔轻轻向下压後拖拉。在扫描过程中，请确保感应区的白色灯有亮著。
4. 蓝牙扫译笔会翻译所扫描辨识的第一个单词，并显示翻译结果於翻译窗格中。您也可以在此窗格右下方看到翻译来源。若您扫描一个以上的单词，您可按笔上的〔功能键〕来切换到下一个单词，来进行翻译或查看字义。



5. 进行翻译的单词也会同时出现在搜索列里，点选 按钮，可听单词的发音，或是点选 按钮在 Google、Wikipedia、或 YouTube 上搜寻单词的相关信息。您也可以自行在搜索列上输入想要搜索的字词。

3.3.2 在线翻译模式

1. 点选工具条上的线上翻译  按钮，选取〔在线翻译模式〕。
2. 选择要翻译的原始语言 **翻译:** 简体中文 与目标语言 **翻译:** 简体中文。
3. 将欲扫描的文件，平放於桌面，将笔上的箭头置放在要扫描的文字前方，然後将扫描笔轻轻向下压後拖拉。在扫描过程中，请确保感应区的白色灯有亮著。
4. 蓝牙扫译笔会翻译所扫描辨识的一整个句子，并显示翻译结果於翻译窗格中。您也可以在此窗格右下方看到翻译来源。
5. 您可以点选  清除扫描内容，点选  将辨识结果以 e-mail 寄出，或点选  听发音。



小秘诀：您也可以反白句子中的单词查看翻译。

Click on [Finish] to **end** the installation.

end

翻译:

结束

3.4 商业模式

选择商业式，您可以扫描条码、发票、支票、帐单等常出现的特殊数字或字元。商业模式能辨识的格式为：OCR A、OCR B、以及 MICR。如下图所示：


OCR A: 0 1 2 3 A B C a b c

OCR B: 0 1 2 3 A B C a b c

MS Gothic: 0 1 2 3 A B C a b c


MICR: 1 2 3 4 5 6 7 8 9 0 A B C D E F G H I J K L M N O P Q R S T U V W X Y Z

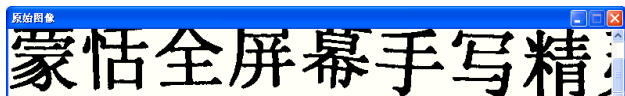
商业模式支援条码扫，格式包含：Codabar、Code 128、Code 39、Code 93、EAN 8、EAN 13、IATA 2 of 5、Industrial 2 of 5、Interleaved 2 of 5、Matrix 2 of 5、Patch、PostNet、UCC-128、UPC-A、和 UPC-E。

1. 从工具条上点选〔商业模式〕，并选择您要辨识的格式：Barcode(条码)、MICR、OCR A/B。
2. 打开任何可插入文字的应用程序，如 MS Word，将光标移到欲输入的位置。
3. 将欲扫描的文件，平放於桌面，将笔上的箭头置放在要扫描的文字前方，然後将扫描笔轻轻向下压後拖拉。在扫描过程中，请确保感应区的白色灯有亮著。
4. 停止施压後，即会停止扫描，所扫描的文字，会送出到光标位置。

小秘诀：为提高扫描辨识度，扫描条码时请对准条码上方，而不是条码中间。


3.5 查看原始图像

按下工具条上的〔工具〕，并点选〔原始图像〕，即可开启〔原始图像〕视窗，让你可以一边扫描，一边查看扫描後的原始图像。



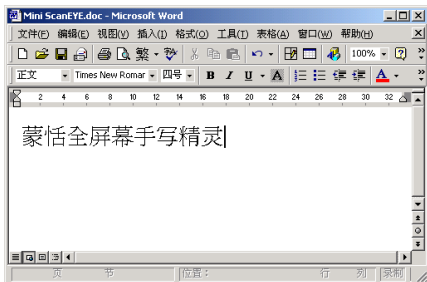
小秘诀：您可在〔原始图像〕上按右键，来将原始图像储存为 .bmp 或 .pcx 档案。

3.6 气泡式窗口



蓝牙扫译笔另提供气泡式窗口，按下工具条上的〔工具〕，并点选〔气泡式窗口〕可开启气泡式窗口功能。

注意：气泡式窗口仅支援 Win XP/Vista 32 bit/ Win 7 32 bit。

使用蓝牙扫译笔扫描辨识文件，会立刻进行文字辨识，并将结果直接输出到应用软件的光标位置，且可以连续扫描，辨识结果会一直输出到光标位置。您可以在应用软件中，利用〔气泡式窗口〕任意编辑辨识结果。比如在 Word 中连续扫描输入『蒙恬全屏幕手写精灵』：



当您想更正某一个字时，只要将鼠标移到这个字上面，停顿一两秒时间，无须按鼠标的任何按键，气泡式窗口就会立刻在其下方开启候选字窗口，让您快速更正错字。

您可以直接点选候选字，或是使用前相关字或后相关字更正错字。

蒙恬全屏幕手写精灵



3.6.1 候选字


如果有辨认错误的字，可以利用候选字功能，直接点选更正。


如图，『蒙』错认成其他字，例如『豪』字，将鼠标移到『豪』字前，停顿一两秒时间，即开启候选字窗口，如果正确字『蒙』出现在候选字内，直接点选即可更正，即可看到错别字『豪』，已更正为『蒙』。

蒙恬科技



3.6.2 文字预测

使用蓝牙扫译笔输入文字扫描输入一个惯用语，如成语等，若其中有一个字辨识错误，请将鼠标移至此字上面，按下文字预测按钮 ，系统会参考此字的前四个或后四字，进行预测并改正。

1. 例如扫描输入『拔苗助长』，『拔』字被错误辨识成『一』字。
2. 将鼠标移到『一』字上面，停顿一两秒时间，将会开启候选字窗口。按下文字预测按钮 ，就会将『一』字修改为『拔』。


一苗助长

一苗助长



拔苗助长

3. 如果预测到有多个候选字，还会跳出预测到的候选字窗口供您选择。


4. 例如扫描输入『股份有限公司』，『有』字被错误辨识成『一』字。将鼠标到『一』字上面，停顿一两秒时间，将会开启〔候选字窗口〕。按下文字预测按钮 ，则会跳出所预测到的候选字窗口，请点选所需要的字进行更正。



注意：文字预测功能仅支持中文辨识。

3.6.3 文字分割

当数个字的笔划，彼此距离太靠近时，可能会被合并当作一个字来辨认，可以利用文字分割功能，将其重新拆开成两个字。

如『日月星辰』四个字，若被辨识成『明星辰』三个字，请将鼠标移到『明』字上，停顿一两秒时间，将会开启候选字窗口，请按下候选字窗口的分割钮，则会将『明』分割为『日』与『月』。


明星辰|



日月星辰|

3.6.4 文字合并

当一个字的笔划，彼此距离太远时，可能会被切割成数个字来辨认，可以利用文字合并功能，将其重新组合成一个字。


如『栋梁』两个字若被辨识成『木东梁』三个字，请将鼠标移到欲进行文字合并的第一个字『木』字上，停顿一两秒时间，将会开启候选字窗口，请按下候选字窗口的合并钮，即可将『木』与『东』合并为『栋』。


木东梁| ↵



栋梁| ↵

3.6.5 查看原始图像


从气泡式窗口的候选字窗口中按下  钮，查看原始图像。

将鼠标移到欲查看原始图像的文字上面，停顿一两秒时间，将会开启候选字窗口，按下  钮，即可看到原始图像图。

蒙恬全屏幕手写精灵



3.6.6 输入标点符号

从气泡式窗口的候选字窗口中按下常用符号按钮 ，打开常用标点符号选单，直接点选，即可在目前光标位置，输入全形或半形的常用标点符号。


蒙恬全屏幕手写精灵



3.6.7 前后相关字

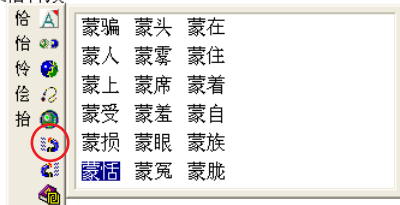
任何连续的两个字（二字词），第一个字是第二个字的『前相关字』；第二个字是第一个字的『后相关字』。例如『科技』，其中『科』是『技』的前相关字，『技』是『科』的后相关字。


注意：前后相关字功能仅支持中文辨识。

- 如图，『恬』错认成其他字，例如『恰』，而『科』错认成其他字，例如『料』。
- 将鼠标移到『恰』字上面，停顿一两秒时间，将会开启候选字窗口。再将鼠标移至前相关按钮  上，则会列出所有前相关二字词，如果正确的词『蒙恬』出现在里面，点选后即可更正。

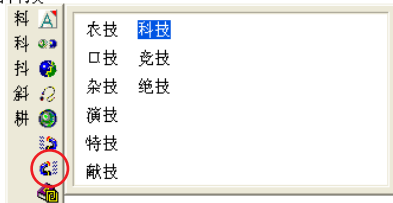
蒙恰料技

蒙恰料技



3. 将鼠标移到『料』字上面，停顿一两秒时间，将会开启候选字窗口。再将鼠标移至后相关按钮位置，则会列出所有后相关二字词，如果正确的词『科技』出现在里面，点选后即可更正。

蒙恬科技




4. 可以看到已更正的正确结果『蒙恬科技』。

蒙恬科技

3.6.8 即时翻译

在气泡式窗口下，扫描中文或英文文章，碰到不认识的单字或词句时，可以透过即时翻译功能查看其翻译，免除您查字典的麻烦。



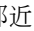
将鼠标移到要翻译的字上面，在候选字窗口右侧有一排功能钮，按钮，即开启即时翻译窗口。当您将鼠标移出解释区域外，解释窗口就会自动消失。

科技股份有限公司



Penpower Technology LTD.,



在解释窗口中，按下发音钮，将会播放该单字的中文或英文发音；按下，可以单字顺序查看前后相邻近的单字解释；按下，可以看到更进一步的片语等解释。

Penpower |Technology LTD.,

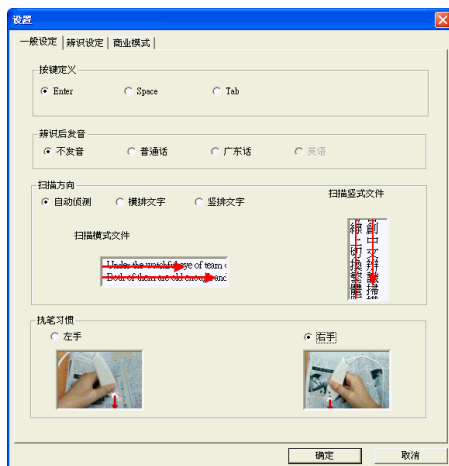


注意：即时翻译功能仅支持中文与英文互译。

3.7 扫描技巧与设置

按下工具条上的〔工具〕，并点选〔设定〕，即可开启设置对话框。

3.7.1 一般设定



按键定义

功能键的默认功能是 Enter，您可以在这里将功能键设定为 Space 或 Tab。

扫描方向

当您选择中文繁体、中文简体、日文或韩文辨识语言时，您可依据您要扫描的文件，来选取扫描方向为自动侦测、横排文字或竖排文字。

蓝牙扫译笔对于文章的横竖排属性判断，内定值为〔自动侦测〕，任意扫描竖排或横排文章，皆可辨认。但是相对的，每次在辨认文字时，系统都必须判断所扫描辨识的文章，是横排或竖排属性，因此辨认速度较慢。

如果您确定所要扫描的文章为竖排或横排，可以设置成扫描〔横排文字〕或〔竖排文字〕，以提高扫描辨识的速率。

辨识后发音

如果在〔辨识语言〕中设定中文繁体或中文简体，您可设定辨识後以国语或广东话发音，扫描辨认时，会自动将辨识结果以国语或广东话读出。

如果〔辨识语言〕设定为英文，则可设定成发英语或不发音。若设定成发英语，在扫描辨认时，会自动将辨识结果以英语读出。

如何扫描竖排文章

扫描竖排文章时，请将蓝牙扫译笔与文件页面的扫描角度保持 70~80 度，将要扫描的文字对齐笔上的箭头，由上向下滑动扫描。



左手



右手

如何扫描横排文章

扫描横排文章时，您可以选择用〔左手〕或〔右手〕，请将蓝牙扫译笔与文件页面的扫描角度保持 70~80 度，将要扫描的文字对齐笔上的箭头，由右向左或由左向右滑动扫描。



左手：从右向左或左向右扫描



右手：从左向右或从右向左扫描

注意：蓝牙扫译笔一次只能扫描辨识一行文字，请将笔端箭头，对准该行文字的中间。



实作练习

请依照前面小节所描述的方法，扫描下列竖排及横排范例设计文字，扫描速度不要太快，也不要忽快忽慢，建议扫描下列一个句子进行练习。

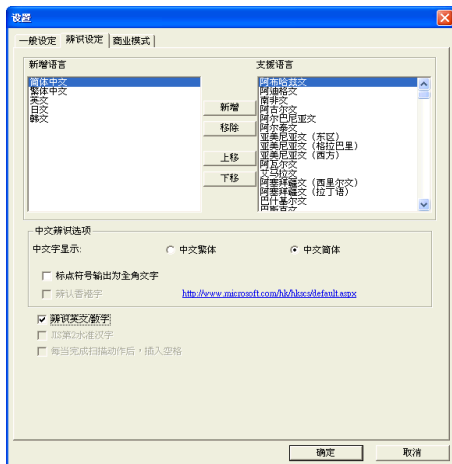
若您已经可以将扫描速度，控制在我们建议速度范围内，而且下列这两句范例文字的辨认结果都正确，表示您已经熟悉蓝牙扫译笔的正确操作，可以开始使用扫译笔了。

蒙恬扫译笔中文辨识扫描翻译

蒙恬扫译笔中文辨识扫描翻译

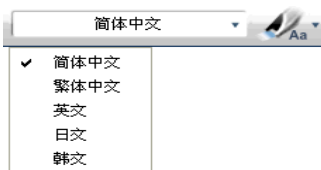
3.7.2 辨识设置

在〔辨识设置〕标题页中，您可设置中文扫描输出结果及扫描的文件内容等。



辨识语言设定

蓝牙扫译笔提供 193 种辨识语言，您可以下拉语言选单来选择您要的辨识语言。



在〔设定〕的〔辨识设定〕页中，您可以修改辨识语言选单的语言内容。在〔辨识设定〕页中，右栏提供 193 个所支援的辨识语言让您选择，左栏的语言是会出现现在工具列中的辨识语言选单的语言。

在右栏的支援语言中，选择您要加入的语言，再点一下〔新增〕，即可加入新的语言。如果要移除，则先点一下要移除的语言，再点一下〔移除〕，即可移除。

小秘诀：在左栏里选择一个语言，然後按〔上移〕或〔下移〕，来改变此语言在选单中的排列顺序。



中文辨识选项

当在〔辨识语言〕中设置繁体中文或简体中文时，可选择以繁体中文或简体中文两种辨识结果，来输入到计算机中。

如果您希望输出的标点符号为全角，请您勾选〔标点符号输出为全角文字〕。

当您选择中文繁体辨认语言时，可以选择是否勾选〔辨认香港字〕。若您不需要辨认香港字时，请不要勾选，以免影响辨识效果。

小秘诀：蓝牙扫译笔允许扫描输入的文件繁简不拘，输出的结果也可以自由组合，有繁繁、繁简、简简以及简繁四种组合方式。如扫描输入中文繁体，输出结果可以选择为繁体或简体，反之亦然。

辨识英文 / 数字

当您选择繁体中文、简体中文、日文或韩文辨识语文时，可勾选〔辨识英文 / 数字〕来辨识文件中的英文或数字，若不需要辨识英文或数字可不用勾选，让辨识效果更好。

JIS 第 2 水准汉字

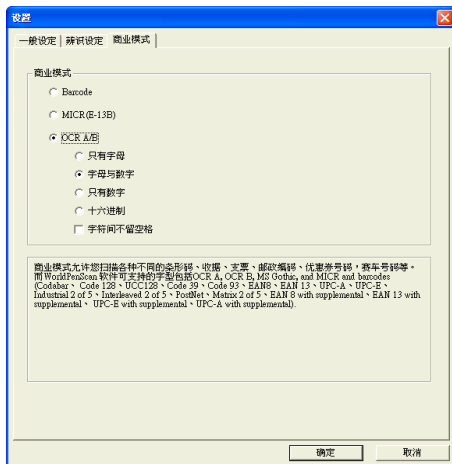
当您选择日文辨识语文时，可以选择是否辨识 JIS 第 2 水准汉字。若您不需要辨识 JIS 第 2 水准汉字时，请不要勾选，以免影响辨识效果。

加入空格

当您选择英文、法文、德文、意大利文或西班牙文辨识语文时，可勾选〔每当完成扫描动作后，插入空格〕，系统会在每次扫描完后，在最后加入一个空格。

3.7.3 商业模式

您可以设定扫译笔豪华版〔商业模式〕的辨识结果为：只有字母、只有数字、字母与数字、十六进位、条码或 Micr 字型。如果您不想要在扫描时插入空格，您可以勾选〔字符间不留空格〕。





3.7.4 硬件信息

在〔硬件信息〕标题页中，您可以检视计算机与扫描笔的蓝牙连线状态。

电脑蓝牙状态：显示电脑蓝牙是否已开启。

笔的蓝牙状态：显示扫描笔的蓝牙连线状态。


笔的地址：显示正在使用中的扫译笔位址。

配对：点击〔配对〕将扫描笔与电计算进行配对。详细操作方式请参考 2.5.2。


笔的信息：检视扫译笔的使用状态。



3.8 使用手册

按下工具条上的〔工具〕，并点选〔设定〕，并点选〔使用手册〕，即可开启扫描蓝牙扫译笔的使用手册。

3.9 关于


按下工具条上的〔工具〕，并点选〔关于〕，即可查看蓝牙扫译笔的相关资讯。您也可以点选画面下方的〔注册〕进行注册，或是点选〔问题回报〕将您的建议或问题 e-mail 给蒙恬科技。




第四章 蒙恬朗读机

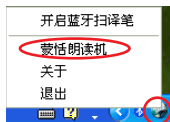
蒙恬朗读机整合语音合成技术，可以对任何窗口内的文章，整句以流利的语音合成声音朗读，摒除刻板的单音播放，可以作为快速校对文章或发音教学的辅助利器。


4.1 打开及使用朗读机

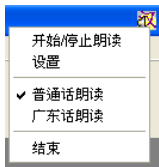
1. 从蓝牙扫译笔工具条上按下〔蒙恬朗读机〕按钮，使之呈开启状态，即可开启蒙恬朗读机。



当蓝牙扫译笔工具条被缩小到工作列右下角时，则可以按下图标，从开启的菜单中选择〔蒙恬朗读机〕。



2. 蒙恬朗读机运行后，在任何窗口右上角，出现一个朗读开关按钮，如图所示。



3. 若先选取一段文字，再按下朗读开关按钮，选择〔开始 / 停止朗读〕选项，则会将所选取的文字，以语音合成声音朗读出来。从菜单上可以设置以普通话或广东话发音。
4. 若直接按下朗读开关按钮，选择〔开始 / 停止朗读〕选项，则会从目前光标位置开始朗读。
5. 在朗读过程中，按下朗读开关按钮，选择〔开始 / 停止朗读〕选项，即可停止朗读。

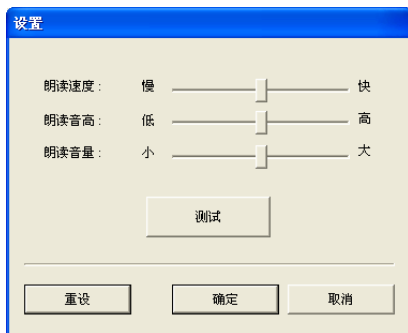
4.2 朗读设置

按下朗读开关钮，选择〔设置〕选项，打开朗读设置对话框。


朗读速度：调整朗读机的说话速度快慢。

朗读音高：调整朗读机的说话音调高低。

朗读音量：调整朗读机的说话音量大小。



4.3 关闭蒙恬朗读机

1. 按下朗读开关钮，选择〔结束〕选项；或在工具条上再按一下〔朗读机〕按钮。
2. 当你看到下面的说明窗口，表示蒙恬朗读机已经关闭，此时所有窗口右上角的朗读开关钮，也会同时消失。



附录：辨识语言

阿布哈兹文
阿迪格文
南非文
阿古尔文
阿尔巴尼亚文
阿尔泰文
亚美尼亚文（东区）
亚美尼亚文（格拉巴里）
亚美尼亚文（西方）
阿瓦尔文
艾马拉文
阿塞拜疆文（西里尔文）
阿塞拜疆文（拉丁语）
巴什基尔文
巴斯克文
白俄罗斯文
本巴文
黑脚文
布雷顿文
布戈图文
保加利亚文
布里亚特文
加泰罗尼亚文
宿务文
查莫罗文
车臣文
简体中文
繁体中文
楚科奇文
楚瓦什文
科西嘉文
克里米亚鞑靼文
克罗地亚文
克劳文
捷克文
达科他文（苏族）
丹麦文

达尔格瓦文
东干文
荷兰文（比利时）
荷兰文（荷兰）
英文
爱斯基摩文（西里尔文）
爱斯基摩文（拉丁文）
爱沙尼亚文
艾文语
鄂温克文
法罗文
斐济文
芬兰文
法文
弗里斯兰文
弗留利文
加告兹文
加利西亚文
甘达文
德文
德文（卢森堡）
德文（新拼法）
希腊文
瓜拉尼文
哈尼文
豪萨文
夏威夷文
匈牙利文
冰岛文
印度尼西亚文
印古什文
爱尔兰文
意大利文
日文
景颇文
卡巴尔达文
卡尔梅克文

卡拉恰伊－巴尔卡尔文
卡拉卡尔帕克文
卡舒比文
川文
哈萨克文
哈卡斯文
汉特文
基库尤文
吉尔吉斯文
刚果文
韩文
科里亚克文
克培列文
库米克文
库尔德文
拉克文
拉丁文
拉脱维亚文
莱兹吉文
立陶宛文
卢巴文
马其顿文
马尔加什文
马来文（马来西亚）
马林克文
马耳他文
曼西文
毛利文
马里文
玛雅文
苗文
米南卡包文
莫霍克文
摩尔多瓦文
蒙古文
莫尔多瓦文
纳瓦特尔文
涅涅茨文
尼夫赫文
诺盖文
挪威文（巴克摩）

挪威文（耐诺斯克）
尼昂加文
奥吉布韦文
古英语
古法文
古德文
古意大利文
古西班牙文
奥塞梯文
帕皮阿门托文
波兰文
葡萄牙文（巴西）
葡萄牙文（葡萄牙）
普罗旺斯文
克丘亚文
里托罗曼斯文
罗马尼亚文
罗马尼文
隆迪文
俄罗斯文
俄罗斯文（旧拼写）
卢旺达文
萨米文（拉普语）
萨摩亚文
苏格兰盖尔文
塞库普文
塞尔维亚文（西里尔文）
塞尔维亚文（拉丁）
绍纳文
斯洛伐克文
斯洛文尼亚文
索马里文
索布文
索托文
西班牙文
巽他文
斯瓦希里文
斯威士文
瑞典文
塔巴萨兰文
菲律宾文

大溪地文
塔吉克文
塔塔尔文
托克皮辛文
汤加文
茨瓦纳文
敦文
土耳其文
土库曼文
图瓦文
乌德穆尔特文
维吾尔族文（西里尔文）
维吾尔族文（拉丁语）
乌克兰文
乌兹别克文（西里尔文）
乌兹别克文（拉丁）
威尔士文
沃洛夫文
科萨文
雅库特文
萨波特克文
祖鲁文
世界文
伊多文
国际文
西方文
阿拉伯数字
印度阿拉伯数字
Basic 程式语言
C / C++ 程式语言
COBOL 程式语言
Fortran 程式语言
JAVA 程式语言
Pascal 程式语言
简单的化学公式

蓝牙扫译笔 V3.6 用户手册

出品：蒙恬科技股份有限公司

版次：2014 年 3 月