

蒙恬名片王企業版

管理者手冊

版本：V6.2

版次：2007年12月

蒙恬科技軟體用戶授權協議

本許可協議為蒙恬科技股份有限公司（以下簡稱「蒙恬公司」）授予您合法使用本軟體程式（「本軟體」）之協議書，如果您不同意此協議中的任何條款，請不要安裝、拷貝或使用「本軟體」。您於使用「本軟體」時，視同接受並充分了解本授權書內容。

1. 智慧財產權

「本軟體」及包裝內含之資料與文件之一切智慧財產權（包括但不限於著作權等）均為「蒙恬公司」所有，並受相關法令所保護。

2. 授權使用權

您僅被授權於單一電腦使用「本軟體」，不得同時於該單一電腦外使用「本軟體」。

3. 拷貝權限

「本軟體」及其所附文件均為「蒙恬公司」之產品，其版權為「蒙恬公司」所有。「蒙恬公司」僅授權您基於備份用途複製「本軟體」乙份供您個人備分留存之用，其它複製行為一律禁止。

您不得將「本軟體」出售、出租、拆解、還原工程、複製、翻譯、改編、衍生，或以任何其它方式取得原始碼，亦不得將「本軟體」用於本協議規定以外之用途。

4. 企業用戶

若「本軟體」需安裝於一台以上之電腦使用，請洽「蒙恬公司」或當地總代理商，另外購買額外之使用授權。

5. 賠償責任

您同意承擔「蒙恬公司」因您違反本協議所生之一切損失、成本支出、債務、和解金額或費用（包括但不限於律師費用），並保證將賠償「蒙恬公司」前開費用。

6. 不承諾擔保

一套裝軟體處理資料的效果與其所處環境的軟硬體條件息息相關。「本軟體」係經過「蒙恬公司」嚴謹的開發及嚴格測試後始發布，但「蒙恬公司」仍無法測試所有情形的排列組合的軟硬體環境，故「蒙恬公司」無法承諾亦無法擔保您在安裝及執行「本軟體」時，完全沒有任何的資料遺失、損壞，或者其他種類損失的風險，您必須瞭解使用「本軟體」過程中所要承擔的風險。

「蒙恬公司」按照法律的最大許可限度，提供您「本軟體」和任何對「本軟體」的支援服務。但「蒙恬公司」不擔保「本軟體」及包裝內含之資料沒有任何缺陷或錯誤。「蒙恬公司」對於任何間接的、特殊的、偶發的而引起的損害，包括但不限於利潤的損失、商譽的損害、工作中斷、當機或故障、及其他商業上使用「本軟體」帶來的商業危害或損失不負責任。

7. 責任的限制和賠償

儘管您可能由於任何原因引起一些損壞，「蒙恬公司」基於本協議，對您的賠償應該僅限於您已支付「本軟體」的費用。

在任何情況下，即使是蒙恬公司有知悉發生損失的可能性，「蒙恬公司」亦不對該知悉之可能性負擔任何損失責任。

8. 禁止轉授權

您基於本協議所獲得之授權許可，不得再行轉讓或轉授權他人使用本軟體。

9. 合意管轄

關於本協議書所生之爭議，蒙恬公司及您均同意以蒙恬公司所在地之法院為第一審管轄法院。

10. 其他

本協議書中如有任何條款不具法律效力，並不會影響其他條款的有效性，以及其他條款在法律上的執行效力。

本軟體若因原版光碟於正常使用下有任何汙損、毀壞，導致無法執行時，「蒙恬公司」將免費為您更換。

目 錄

第一章 產品特色.....	1-1
第二章 系統安裝.....	1-1
2.1 安裝前準備.....	2-1
2.2 資料庫空間預估.....	2-1
2.3 系統需求.....	2-1
2.4 安裝名片王管理工具.....	2-1
第三章 執行名片王管理工具.....	3-1
3.1 註冊帳號維護.....	3-1
3.2 連線資料設定.....	3-2
3.3 群組管理.....	3-3
3.4 使用者管理.....	3-4
3.5 群組及帳號管理範例.....	3-7
3.6 自訂欄位設定.....	3-10
3.7 資料備份與還原.....	3-10
第四章 執行名片王管理工具.....	4-1

本產品於生產包裝時，軟體可能已更新版本，若您的軟體畫面與使用手冊內容不符，請以您安裝後的最新畫面為主。最新產品資訊請至蒙恬科技網站(www.penpower.net)查詢。

第一章 產品特色

※ 名片王企業版優點

資源共享減少內部資源浪費，增加業務對客戶的掌握度。
利用名片王之客戶管理，減少業務客戶重疊的浪費。
管理者能輕易管理、瞭解員工業務情況、客戶數目及進度。
操作簡單、維護容易，沒有 MIS 的中小企業，也能輕鬆設置。

※ 整合網路資料庫

將名片資料儲存於 MS SQL 2000 或 MS SQL 2005 網路資料庫中，企業間或多人使用者，可彼此共享名片資料，適合公司部門或企業內使用。

※ MIS 管理工具

提供完整的 MIS 管理工具，輕鬆做好群組管理、使用者權限管理及名片分類管理。

※ 使用者權限管理

可設定：唯讀、完全控制兩種權限，方便管理。

※ 名片資料共享

名片資料分類管理，並可多人共享利用。

※ 多人共用，降低成本

可多人共用軟/硬體，節省成本。

※ 採用萬國碼(Unicode)標準

全新採用萬國碼(Unicode)為設計標準，能同時顯示各種不同語言的名片資料，並允許您安裝軟體到不同語系的作業系統中。

※ 多國語系名片辨識及顯示

精確辨識繁/簡體中文、英文、日文、韓文、法文、德文、義大利文、西班牙文、荷蘭文、土耳其文、波蘭文及匈牙利文等多國語文，並可處理正反面不同語言的名片。

※ 名片管理

提供完整管理功能，可編輯名片資料、進行多重分類、巢狀分類，並可在編輯頁面加入個人資訊及照片。

**※ 名片機**

使用名片機輸入名片，直接將文字快速掃描輸入，可免除一般掃描器複雜的操作程序。

※ 支援其它影像輸入來源

可辨識與管理數位相機或高階照相手機等影像輸入來源所拍攝的名片圖檔，並可透過平台式掃描器，同時掃描及辨識多張名片。

※ 資料交換

名片資料能與 Outlook、Outlook Express、Palm、Pocket PC、Lotus Notes 及多種 PIM 軟體進行匯出、匯入等功能。

※ 名片查詢

全文檢索功能，幫助使用者快速找到名片資料。

※ 名片列印

提供多樣化的列印樣版，亦可自行編輯名片列印樣板，讓名片資料輕鬆印製成各式標籤、信封、信紙或通訊錄等。

第二章 系統安裝

2.1 安裝前準備

在安裝名片王企業版之前，請先安裝好 MS SQL Server 及 Query Analyer 元件，並確定可以使用資料庫管理者帳號(SA)登入資料庫。

2.2 資料庫空間預估

所需的磁碟容量，與名片數成正比。一張無圖的名片需 9K 左右，有圖的名片需 90K 左右。

例如：一百個使用者，每人有100張名片，共10000張名片

皆保留圖所需硬碟容量約為： $100 \text{ User} \times 100 \text{ NameCards} \times 90\text{K} = 900\text{MB}$

不保留圖所需硬碟容量約為： $100 \text{ Users} \times 100 \text{ NameCards} \times 9\text{K} = 90\text{MB}$

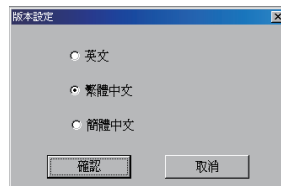
2.3 資料庫安裝系統需求

- Pentium III 800MHz以上個人電腦
- 512MB 以上記憶體
- 2GB 以上硬碟空間
- WIN 2000/XP/WIN Server 2003

2.4 安裝名片王管理工具

在每台個人電腦安裝名片王辨識軟體前，先將共用資料庫安裝在網路伺服器上，以便提供多人共同存取名片資料。

1. 將安裝光碟放入光碟機，系統會自動執行安裝程式。請點選〔安裝名片王企業版管理工具〕安裝管理工具，安裝完成後在桌面上會產生〔名片王管理工具〕的捷徑。
2. 執行〔名片王管理工具〕，首先會詢問您使用的語系，目前提供英文、繁體中文及簡體中文。





3. 輸入建立資料庫所需要的資料。

伺服器位址請輸入安裝電腦的 IP Address。伺服器埠請輸入連線的 port, SQL Server 預設為 1433, 若不輸入值便以預設 1433 作為連線 port。使用者代號請輸入具有 SQL Server 管理者權限的帳號名稱, 一般預設帳號為 sa。公司代號請輸入貴公司於蒙恬科技網頁註冊(<http://www.penpower.net/worldcard/>)產生的公司代號。密碼請輸入 SQL Server 管理者帳號登入密碼(例如:sa 帳號之密碼)。按下建立資料庫後, 便會開始執行。

安裝資料庫需要資料庫管理者(sa)的密碼, 所以不至於有安全上的問題, 除非是資料庫管理者, 不建議讓一般使用者(client)安裝名片王管理工具。

〔名片王管理工具〕負責維護伺服器上的名片王系統, 包含版權管理, 資料庫連線參數, 使用者帳號管理等等。使用名片王管理工具可以在任何一台電腦上安裝與執行, 只需確定資料庫是可以正確被連接的。由於涉及版權權限管理, 建議只有資料庫管理者, 才允許使用此管理工具。

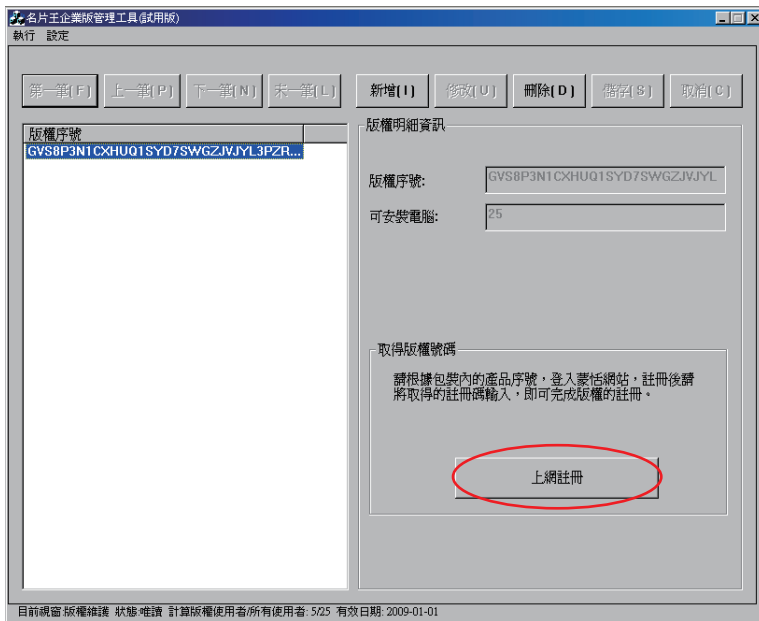
註：若您需要在安裝伺服器外的電腦安裝〔名片王管理工具〕, 請在安裝後, 將安裝伺服器中的 *mistool\ppdbset.pni* 複製到新安裝電腦的 *mistool* 目錄下。

第三章 執行名片王企業版管理工具

3.1 註冊帳號維護

第一次執行時畫面會保持在〔註冊帳號維護〕的視窗，使用者在新增版權號碼後，才能執行群組管理、使用者管理等功能。依據您輸入的版權號碼，會有授權人數的限制。若是為試用版則另外有有效日期的限制。

此外若是您輸入的版權號碼為正式版本，請將附加的 KeyPro 插上 USB 連接埠，才能啟動名片王企業版管理工具。



點選〔上網註冊〕按鈕，可以開啟線上註冊網頁(如下圖)，輸入產品序號、公司名稱、連絡人等資訊來取得〔公司代號〕和〔版權序號〕。

取得之〔公司代號〕與連線資料設定裡的〔公司代號〕必須相同，〔版權序號〕才能啟用。

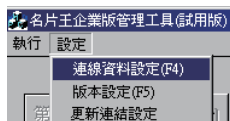
PENPOWER

名片王企業版 線上註冊

公司代號：	<input type="text"/>	(新註冊及試用客戶不需填寫；舊客戶請填寫此欄或公司名稱後，直接按註冊即可)
產品序號：	<input type="text"/>	(請參照軟體授權證明書；試用客戶不需填寫)
公司名稱：	<input type="text"/>	
連絡人：	<input type="text"/>	
連絡電話：	<input type="text"/>	
電子郵件：	<input type="text"/>	

3.2 連線資料設定

修改連線設定檔，預設的檔案在名片王企業版管理工具安裝的目錄下\mistool\ppdbset.pni。



Connection Setting

Server IP:

Server Port:

User ID:

CompanyID:

Password:

Confirm Password:

如果在客戶端已經安裝完後還需要改變資料庫設定時，則必須於此處名片王管理工具更改資料，儲存後，將名片王管理工具所安裝之目錄下\mistool\ppdbset.pni 複製到所有客戶端名片王之安裝目錄 WorldCard_Enterprise\Log\，取代舊有的 ppdbset.pni 檔，或在安裝客戶端名片王時，指定 ppdbset.pni 檔的路徑。

3.3 群組管理

〔群組概念〕在名片王中是一個很重要概念，每筆資料都隸屬於某一個群組之下，每個使用者可以擁有一到多個群組的使用權限，具有〔完全控制〕的群組，使用者可以將資料儲存於該群組的資料庫中。資料庫管理者可以設定每個用戶對其他群組資料的使用權限，決定是否要開放此用戶對其他群組資料的查詢或修改權限。

從管理工具功能表中，選擇〔執行〕/〔群組管理〕選項，可以新增、修改或刪除用戶群組。群組資料為共享的依據，您可以根據部門、或是專案來建立群組，同一個群組的人員，都可以存取共同建立的資料。



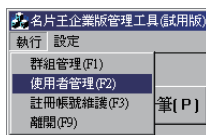


3.4 使用者管理

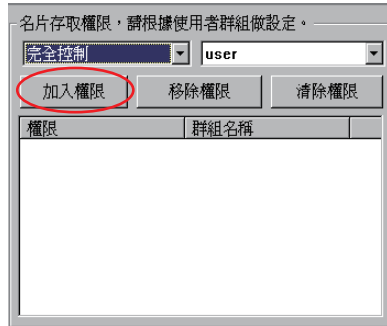
提供資料庫管理者可以新增、修改、刪除使用者資料，並設定登入密碼、使用者權限、及所屬群組。請從管理工具功能表中，選擇〔執行〕/〔使用者管理〕選項。

資料庫管理者在新增用戶時，必須擁有至少一個群組的權限，權限分為〔完全控制〕與〔唯讀〕。

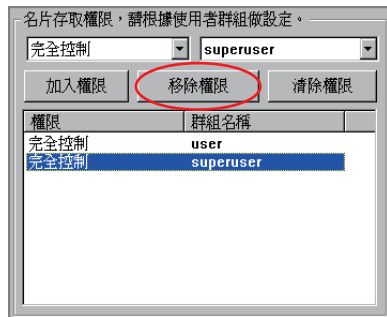
在使用者的安全性上，提供〔密碼週期〕的設定，使用者在每到一周期後，就必須變更所使用的密碼。若是不需要使用者定期修改密碼，也可以將〔密碼週期〕設定成〔永久〕。



在新增存取權限時，請先選取一種權限及此權限所屬的群組，然後按〔加入權限〕鈕，此用戶即可新增一種群組權限。重複以上步驟，將欲開放給此用戶的所有權限，一一加入。



若是要移除權限，請先點選要移除的權限，再按〔移除權限〕鈕，即可移除權限。若是點選〔清除權限〕，則會移除所有的權限。



若是要設定可以讀取的使用者，先按下〔修改〕按鈕，再點選〔使用者關聯〕的頁面，將想要讀取的使用者選取，最後再按下〔儲存〕按鈕。

如下圖:欲設定使用者 liam 可以讀取 carpe、shin 及 vincent 的資料。



名片王企業版管理工具(試用版)

執行 設定

第一組(F) 上一組(P) 下一組(N) 末一組(L)

新增(N) 修改(U) 刪除(D) 儲存(S) 取消(C)

狀態	使用者代號	使用者代號
有效帳號	1000	Mason
有效帳號	1001	Alex_Chui
有效帳號	1003	benson1
有效帳號	1004	liam
有效帳號	1005	dennis
有效帳號	1006	carpe
有效帳號	1007	benson
有效帳號	1008	Mason2
有效帳號	1010	shin
有效帳號	1013	vincent
有效帳號	1014	User1

名片存取權限，請根據使用者群組做設定。

唯讀

user

加入權限

移除權限

清除權限

權限	群組名稱
完全控制	superuser
唯讀	user

使用者資料

使用者關聯

使用者

☐ Mason

☐ Alex_Chui

☐ benson1

☐ dennis

☒ carpe

☐ benson

☐ Mason2

☒ shin

☒ vincent

☐ User1

☐ Sales1

☐ abc

☐ kkk

目前視窗: 使用者維護 狀態: 編輯 計算版權使用者/所有使用者: 14/20 有效日期: 2009-01-01

3.5 群組及帳號管理範例

以下設定群組、以及帳號的範例，幫助您瞭解如何根據您的公司狀況，來設定您的群組以及權限。

範例公司現狀：

公司有兩個部門及一個經理使用名片王企業版：

1. 銷售部門：內有成員 sales1 及 sale2 兩人。
2. 管理部門：內有成員 User1 及 User2 兩人。
3. 經理：Manager。

資料分享需求：

1. 銷售部門：

可新增、修改、查詢及刪除（完全控制）銷售部門的名片資料，並查詢管理部門的名片資料。

2. 管理部門：

只有新增、修改、查詢及刪除（完全控制）管理部門的名片資料的權限。

3. 經理：

可新增、修改、查詢及刪除（完全控制）銷售部門及管理部門的名片資料。

上線步驟：

1. 建立相關群組：

先個別為每個部門建立自己的群組，因此建立〔銷售部門〕及〔管理部門〕及〔經理〕三個群組。

群組代號	群組名稱	
1001	銷售部門	
1002	管理部門	
1003	經理	



2. 建立每個用戶之帳號以及權限：

- (1) 銷售部門：建立兩個用戶帳號，分別為 Sales1 及 Sales2，並將其群組屬性，設定為〔銷售部門〕群組。對於銷售部門的用戶，設定如右：

設定唯讀〔管理部門〕及完全控制權限〔銷售部門〕。所以，Sales1 及 Sales2 可以查詢〔管理部門〕及〔銷售部門〕群組的所有名片資料，但只能新增、修改及刪除〔銷售部門〕群組的名片資料。

狀態	使用者代號	使用者代號
有效帳號	1001	Sales1
有效帳號	1002	Sales2

名片存取權限，請根據使用者群組做設定。

唯讀 ☐ 銷售部門 ☐

加入權限 移除權限 清除權限

權限	群組名稱
唯讀	管理部門
完全控制	銷售部門

- (2) 管理部門：建立兩個用戶帳號，分別為 User1 及 User2，並將其群組屬性，設定為〔管理部門〕群組。對於管理部門的用戶，設定如右：

設定完全控制權限〔管理部門〕。所以，User1 及 User2 可以查詢、新增、修改及刪除〔管理部門〕群組的名片資料。

狀態	使用者代號	使用者代號
有效帳號	1001	Sales1
有效帳號	1002	Sales2
有效帳號	1003	User1
有效帳號	1004	User2

名片存取權限，請根據使用者群組做設定。

唯讀 ☐ 銷售部門 ☐

加入權限 移除權限 清除權限

權限	群組名稱
完全控制	管理部門

- (3) 經理：建立一個名為 Manager 的用戶帳號，並將其群組屬性，設定為〔經理〕群組。對於經理的用戶，設定如右：

設定完全控制權限〔經理〕、〔管理部門〕及〔銷售部門〕群組的所有名片資料。所以，可以查詢、新增、修改及刪除〔經理〕、〔管理部門〕及〔銷售部門〕群組的名片資料。

狀態	使用者代號	使用者代號
有效帳號	1001	Sales1
有效帳號	1002	Sales2
有效帳號	1003	User1
有效帳號	1004	User2
有效帳號	1005	Manager

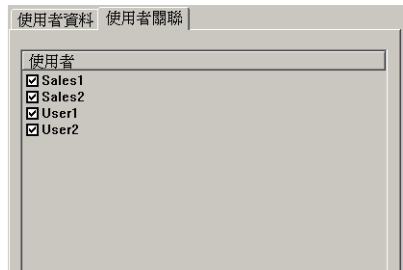
名片存取權限，請根據使用者群組做設定。

唯讀 ☐ 銷售部門 ☐

加入權限 移除權限 清除權限

權限	群組名稱
完全控制	經理
完全控制	管理部門
完全控制	銷售部門

設定使用者關聯，Manager 帳號關聯至 Sales1、Sales2、User1 及 User2，依如此設定，Manager 帳號登入名片王企業版 Client 端程式時，便能查詢、新增、修改及刪除 Sales1、Sales2、User1 及 User2 等的名片資料。



權限的整理如下：

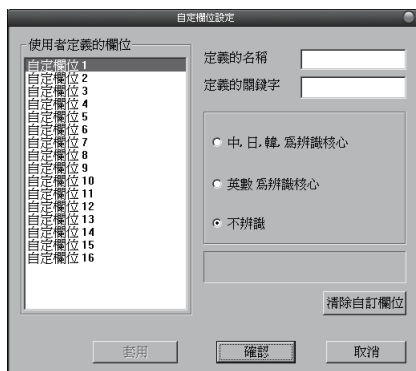
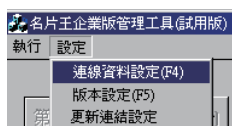
	唯讀權限	完全控制權限
Manager		〔經理〕、〔管理部門〕及〔銷售部門〕
Sales1、Sales2	〔管理部門〕	〔銷售部門〕
User1、User2		〔管理部門〕

建立了群組及帳號後，即可開始使用名片王企業版 Client 端程式來輸入及管理名片。
 （詳細操作請參考使用者手冊）

3.6 自訂欄位設定

名片王企業版預設有姓名、職稱、公司、電話等多個欄位，除了預設的欄位外，在自訂欄位設定頁面中您可以為名片王新增最多16組自訂欄位，並設定此欄位的關鍵字及其設定辨識核心。有使用者端掃描名片時，若有符合您設定的關鍵字，就會自動歸到您自訂的欄位。也可用〔清除自訂欄位〕刪除不要的自訂欄位。

選擇自訂欄位，在〔定義的名稱〕和〔定義的關鍵字〕後輸入名稱和關鍵字，並設定其辨識核心，然後按〔套用〕/〔確認〕即可。



3.7 資料備份與還原

名片王企業版所儲存的資料為整個企業的名片資料，所以必須要有完整的備份還原機制，以保障企業的資料。

故在開發時已經考慮到這個開發重點，所有名片王資料包含使用者設定資料，使用者名片以及相關的設定，皆儲存於資料庫中，只需將資料庫完整的備份起來，即可保證資料安全無虞。復原時，只需將資料庫復原，再重新安裝客戶端即可（如果客戶端也損毀的話）。請執行 Microsoft SQL server 的 Enterprisemanager（企業管理者），使用其中提供的備份還原功能來進行備份與還原，詳細操作內容，請參考 Microsoft SQL Server 操作手冊。

注意：強烈建議資料一定要定期的執行備份，以保障企業資產。

若您有必要重新安裝名片 Server 端時，也請您先將資料備份，以避免重新建立資料庫，而導致資料遺失。

第四章 簡易故障排除

Q：開啟名片王企業版管理工具後，無法登入，出現〔無法連線至資料庫〕訊息。

A：資料庫連線需透過網路、且需要資料庫正常運作，請確定網路是否正常，以及所欲連結的資料庫是否可以存取，如果您是第一次使用，請參考管理手冊安裝前準備事項。

Q：執行名片王企業版管理工具時，出現〔資料庫空間不足，請檢查是否有足夠空間〕訊息。

A：請檢查儲存資料庫的硬碟空間是否足夠，MS SQL Server 所產生的 Log 檔是否有設定定時去清理備份，以防無限制的增加。

Q：開啟名片王企業版管理工具後，無法登入，出現〔註冊序號錯誤〕訊息。

A：請確認〔版權號碼〕及〔公司代號〕是否正確，確認無誤後，再重新啟動名片王企業版管理工具。

蒙恬名片王企業版V6.2管理者手冊

出品：蒙恬科技股份有限公司

版次：2007年12月出版