

# 蒙恬听写王语音套件

## 使用手册

版本：V6.1

版次：2006年10月出版

# 蒙恬科技软件用户授权协议

本许可协议为蒙恬科技股份有限公司（以下简称「蒙恬公司」）授予您合法使用本软件程序（「本软件」）之协议书，如果您不同意此协议中的任何条款，请不要安装，拷贝或使用「本软件」。您于使用「本软件」时，视同接受并充分了解本授权书内容。

## 1. 智慧财产权

「本软件」及包装内含之数据与文件之一切智慧财产权（包括但不限于著作权等）均为「蒙恬公司」所有，并受相关法令所保护。

## 2. 授权使用权

您仅被授权于单一计算机使用「本软件」，不得同时于该单一计算机外使用「本软件」。

## 3. 拷贝权限

「本软件」及其所附文件均为「蒙恬公司」之产品，其版权为「蒙恬公司」所有。「蒙恬公司」仅授权您基于备份用途复制「本软件」壹份供您个人备份留存之用，其它复制行为一律禁止。

您不得将「本软件」出售、出租、拆解、还原工程、复制、翻译、改编、衍生，或以任何其它方序取得原始码，亦不得将「本软件」用于本协议规定以外之用途。

## 4. 企业用户

若「本软件」需安装于一台以上之计算机使用，请接洽「蒙恬公司」或当地总代理商，另外购买额外之使用授权。

## 5. 赔偿责任

您同意承担「蒙恬公司」因您违反本协议所生之一切损失、成本支出、债务、和解金额或费用（包括但不限于律师费用），并保证将赔偿「蒙恬公司」前列开销用。

## 6. 不承诺担保

一套软件包处理数据的效果与其所处环境的软硬件条件息息相关。「本软件」系经过「蒙恬公司」严谨的开发及严格测试后方发布，但「蒙恬公司」仍无法测试所有情形的排列组合的软硬件环境，故「蒙恬公司」无法承诺亦无法担保您在安装及执行「本软件」时，完全没有任何的数据遗失、损坏，或者其他种类损失的风险，您必须了解使用「本软件」过程中所要承担的风险。

「蒙恬公司」按照法令的最大许可限度，提供您「本软件」和任何对「本软件」的支持服务。但「蒙恬公司」不担保「本软件」及包装内含之数据没有任何缺陷或错误。「蒙恬公司」对于任何间接的、特殊的、偶发的而引起的损害，包括但不限于利润的损失、商誉的损害、工作中断、当机或故障、及其他商业上使用「本软件」带来的商业危害或损失不负责任。

#### 7. 责任的限制和赔偿

尽管您可能由于任何原因引起一些损坏，「蒙恬公司」基于本协议，对您的赔偿应该仅限于您已支付「本软件」的费用。

在任何情况下，即使是蒙恬公司有知悉发生损失的可能性，「蒙恬公司」亦不对该知悉之可能性负担任何损失责任。

#### 8. 禁止转授权

您基于本协议所获得之授权许可，不得再行转让或转授权他人使用本软件。

#### 9. 合意管辖

关于本协议书所生之争议，蒙恬公司及您均同意以蒙恬公司所在地之法院为第一审管辖法院。

#### 10. 其他

本协议书中如有任何条款不具法令效力，并不会影响其他条款的有效性，以及其他条款在法令上的执行效力。

本软件若因原版光盘于正常使用下有任何污损、毁坏，导致无法执行时，「蒙恬公司」将免费为您更换。

# 目 录

第一章 产品特色.....	1-1
第二章 系统安装.....	2-1
2.1 系统需求.....	2-1
2.2 手写板的安装.....	2-1
2.3 16位元音卡的安装.....	2-1
2.4 麦克风的安装.....	2-1
2.5 语音套件软件安装.....	2-2
第三章 互动式语音听写输入.....	3-1
3.1 第一次运行听写王.....	3-1
3.1.1 麦克风设定.....	3-2
3.1.2 自订工具列.....	3-6
3.2 蒙恬听写秘书.....	3-6
3.2.1 运行听写秘书.....	3-6
3.2.2 设置语音辨识引擎.....	3-7
3.2.3 开始使用语音听写输入.....	3-7
语音输入标点符号.....	3-8
语音输入全角英文.....	3-8
新增词句至语音词库中.....	3-8
3.2.3 互动听写秘书.....	3-10
1.命令模式.....	3-10
2.睡眠模式.....	3-11
3.互动听写模式.....	3-11
4.暂停服务模式.....	3-12
5.静音模式.....	3-12
6.语音计算模式.....	3-13
7.语音字典模式.....	3-13
8.声控鼠标模式.....	3-13
9.数字模式.....	3-13
10.语音闹钟.....	3-14
11.查询时间/日期.....	3-14
12.特殊假日告知.....	3-14
13.线上求助.....	3-15

14. 模式提醒.....	3-15
15. 听写秘书设定.....	3-15
3.3 语音命令.....	3-16
3.3.1 语音命令窗.....	3-18
3.4 语音计算机.....	3-20
3.4.1 接口操作.....	3-20
3.4.2 计算操作.....	3-21
3.5 语音输入表格.....	3-22
3.6 语音浏览网页.....	3-23
3.7 语音文件辨识工具.....	3-25
3.8 语音遥控器.....	3-26
3.9 语音游戏集.....	3-28
3.9.1 蒙恬拉 Bar.....	3-28
3.9.2 蒙恬对对碰.....	3-29
3.9.3 蒙恬数字接龙.....	3-30
3.9.4 蒙恬河内塔.....	3-31
<b>第四章 进阶功能.....</b>	<b>4-1</b>
4.1 用户管理.....	4-1
4.1.1 切换目前用户.....	4-1
4.1.2 口音适应.....	4-4
4.1.3 备份个人语音档案.....	4-6
4.1.4 恢复个人语音档案.....	4-7
4.2 扩充语音词库.....	4-8
4.3 词汇表管理器.....	4-9
4.3.1 删除语音词汇.....	4-10
4.4 语音巨集.....	4-11
<b>附表.....</b>	<b>5-1</b>
附表(1)语音命令列表.....	5-1
附表(2)听写王互动语音命令.....	5-4
附表(3)声控鼠标命令.....	5-8
附表(4)语音计算机命令.....	5-8

本产品于生产包装时，软件可能已更新版本，若您的软件画面与使用手册内容不符，请以您安装后的最新画面为主。

## 第一章 产品特点

### 听写秘书：

生动活泼的互动式操作介面，用户可直接与听写秘书互动交谈，或运行语音功能。

### 连续语音输入：

打破传统非连续语音输入的技术障碍，以最自然的说话方式输入语句，词与词之间不必停顿，每分钟可输入100个字以上。

### 整句语音输入：

突破词汇语音输入的瓶颈，不再局限以词汇为单位的辨认，可一次辨认整句或整段文章。

### 语音文档辨识：

可以自行录制语音批次档案，透过语音文档辨识工具，直接转换成文字，输出到应用软件或存成文字文件。

### 语音遥控器：

可以设置个人化语音命令，让计算机运行一连串的动作，充分简化繁杂的计算机操作程序。

### 语音游戏集：

精心设计多款语音游戏，让您用「说」的也能玩游戏。

### 语音命令：

可以口述命令的方式，直接开启应用程序，或是操作整个窗口系统，模拟鼠标或键盘的动作。

### 语音巨集：

可以口述一个缩短的简短词，代表一个长字符串，加快您的语音输入速度。

### 非特定使用者：

不需费时进行个别的口音训练，任何用户均可立即上手并享有极高的语音辨识率。

### 语音字典：

提供语音汉英字典查询功能。

### 个人化口音调适：

透过听写王学习您个人的口音和腔调，可进一步提升听写辨识效果，成为您专属的听写王。

**专业词库：**

系统内建专业词库包含计算机、法律、旅游、运输、及理财等五类。

**语音资料库：**

内建收录来自中文书面常用词汇达六万词之多，用户可随时扩增新词，最多至12万词。

**语音计算机：**

可以语音进行数学运算，输出运算式及计算结果。

**语音表格：**

在MS-WORD文件中，可直接以语音输入，建立表格。

**语音上网：**

在IE5或以上浏览器中，可以直接使用语音浏览及链接网页，轻松用口遨游网际网络的世界。

**声控鼠标：**

直接以语音控制鼠标移动，并模拟鼠标按键动作，操作电脑动口不动手。

## 第二章 系统安装

### 2.1 系统需求

1. Pentium 300MHZ 以上个人计算机
2. 128MB 以上内存
3. 手写: 180MB 以上硬盘空间
4. 语音: 220MB 以上硬盘空间(另加60MB用于口音适应)
5. 16位元音效卡 (Sound Blaster 100% 相容)
6. 高品质抗噪音麦克风
7. Windows 2000/XP

**小秘诀:** 请使用高抗噪音头戴式耳机麦克风, 可获得较佳的辨识结果。若您购买之听写产品不含耳机麦克风, 如需购买, 请洽蒙恬科技。

听写王语音套件, 仅适用于本公司出品的蒙恬笔或小蒙恬手写产品, 您必须先安装蒙恬笔或小蒙恬手写输入系统后, 才可安装语音套件。

### 2.2 手写板的安装

请参考您购买的蒙恬笔或小蒙恬的使用手册。

### 2.3 16位元音卡的安装

请参考您购买的音卡的使用手册。

**注意:** 有些网卡可能会影响音卡的录音品质, 建议不要将网卡与音卡插在主机板上相邻的插槽中。

### 2.4 麦克风的安装

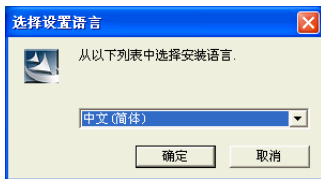
请参考 [麦克风设定] 章节。

## 2.5 语音套件软件安装

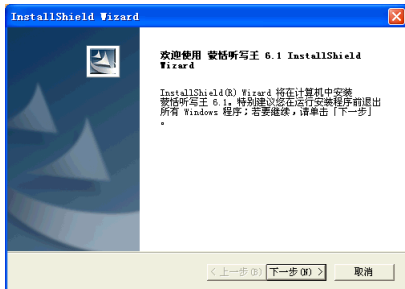
1. 请先确定您的 Windows 系统, 已经安装好蒙恬笔或小蒙恬手写系统。

**注意:** 若您的计算机同时已经安装了蒙恬笔及小蒙恬手写系统, 语音套件只能选择安装在其中一个手写系统上, 请勿重复安装。

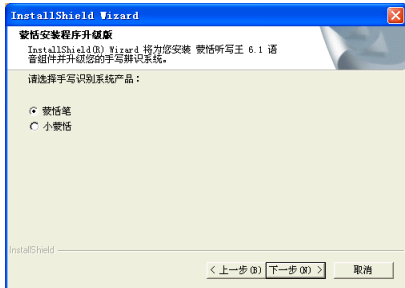
2. 将光盘放入光驱, 系统会自行启动安装程序。您也可以直接运行 D:\simp\_cn\setup.exe (D为光驱位置), 并选择您要安装的语言版本。



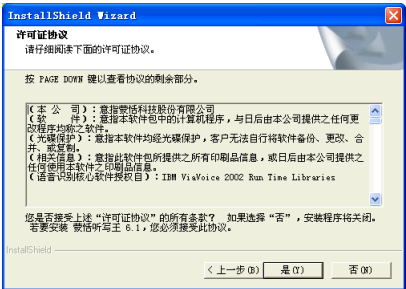
3. 按 [下一步] 开始安装。



4. 听写王会侦测并列已经安装的手写系统, 请选择一个欲安装语音套件的手写系统, 然后按 [下一步]。



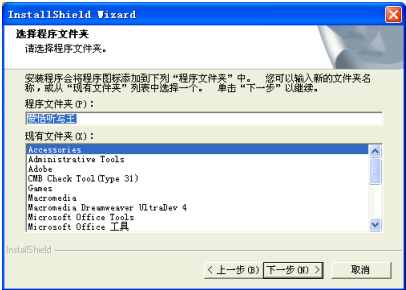
5. 请按〔是〕。



6. 勾选欲安装的组件，然后按〔下一步〕。



7. 选择程序文件夹，然后按〔下一步〕，开始安装听写王程序。



8. 请按〔完成〕，结束安装程序，并重新启动计算机。






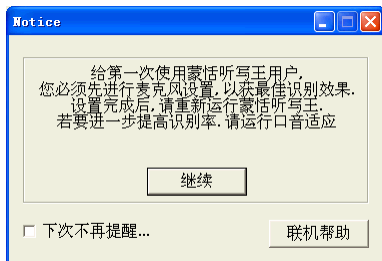
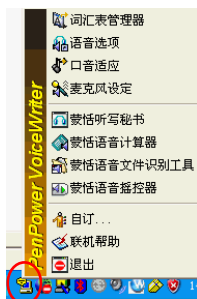
## 第三章 互动式语音听写输入

蒙恬听写王是一套互动式的语音软件，除了一般的语音输入之外，还有生动活泼的互动式接口，可以与听写秘书互动交谈，轻松使用听写输入、语音浏览网页、运行语音命令等。除此之外，还有语音字典、时间/日期查询、声控鼠标、语音计算机、语音遥控器、及语音文档辨识工具等强大功能，不仅能帮助您轻松输入文字，更能成为您贴心的好帮手。

### 3.1 第一次运行听写王

安装完蒙恬听写王之后，每次开机时在任务栏会出现蒙恬语音软件总汇图标。按下此图标可开启语音功能菜单。

1. 关闭所有语音应用程序，如麦克风设置、音乐播放程序等。
2. 从语音功能菜单上面选择〔蒙恬听写秘书〕。
3. 正确的麦克风设置，是获得高语音辨识率的前提，所以如果您是第一次运行听写王，则会出现一个窗口，提醒您先进行麦克风设置，以获得最佳辨识效果。若您以后更换麦克风或改变使用环境，建议您在使用听写王前，最好都先运行一次麦克风设置，将可获得最佳的辨识结果。



4. 在上述的提醒画面中，有一〔线上说明〕按钮，若您不清楚听写王的相关功能，可以按此按钮，将会开启线上求助的HTML档案，其内容为简单的功能介绍，让您可以很快的熟悉听写王语音功能。
5. 若您要勾选〔下次不再提醒〕，请务必先进行麦克风设置，否则下次开启语音输入时，将不会出现此提示画面。



### 3.1.1 麦克风设定

透过如下步骤, 将麦克风耳机连接到计算机上, 且对音频进行设定:

1. 在连接麦克风耳机之前, 侦测目前的音卡是否正常工作。
2. 示范如何将麦克风耳机与计算机连接。
3. 示范如何戴上麦克风耳机。
4. 测试您的麦克风耳机以使其正常工作。
5. 调节麦克风的音量
6. 进行语音辨识测试

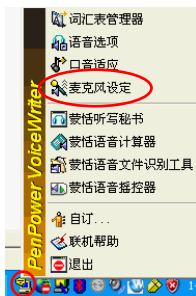
#### 一、何时需要运行麦克风设定

1. 辨识率不高
2. 音卡改变
3. 麦克风改变
4. 用户改变
5. 使用环境改变

**小秘诀:** 即使您已经运行过麦克风设定, 完成麦克风音量校正, 由于在您使用听写王语音输入时, 周围环境的噪音程度不同, 或是曾经运行过多媒体应用程序, 例如音乐播放程序等, 都会改变您原先设定好的最佳值, 因此影响语音的辨识率。所以建议您在使用听写王前, 最好先运行一次麦克风设定, 将可获得较佳的结果。

#### 二、运行步骤

1. 关闭听写王及所有多媒体应用程序, 如音乐播放程序等。
2. 从蒙恬语音软件总汇选择〔麦克风设定〕。



请选择〔麦克风设定〕选项后,按〔下一步〕,麦克风设定会指引您如何进行连接和测试您的麦克风。



### 3. 设定音效输出装置。

建议您使用听写王所附的头戴式麦克风喇叭。按〔下一步〕。



### 4. 连接喇叭。



请确认已经将头戴式麦克风喇叭插头插入音卡上的喇叭插孔中。



### 5. 连接麦克风。

请确认已经将麦克风插头插入音卡上的麦克风插孔中。

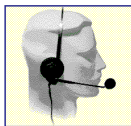
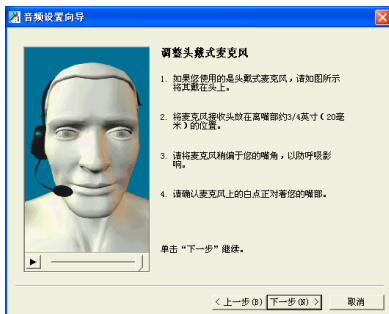
**小秘诀:** 通常麦克风的插头和插孔可能具有以下标记之一:

Mic in, 'Mic', 'M',  or 



## 6. 调整麦克风。

- 请如图所示，将耳机麦克风戴在头上。
- 定位麦克风使其距离脸部约2公分远(3/4英寸)。
- 将麦克风稍偏于您的嘴边，以防呼吸影响。
- 使用听写王语音输入时，请保持麦克风在固定的位置上，以得到最佳辨识效果。
- 请按〔下一步〕按钮。



## 7. 设定扬声器(耳机)声音大小。

按一下〔测试〕钮，当音乐开始播放后，您可以按下右边音量滑动块，并将滑动块向左或向右拖动来调整音量大小，直到听起来较舒服为止。请按〔下一步〕按钮。

**小秘诀：**通常扬声器的插头和插孔应具有以下标记之一：

**'Spkr', a speaker icon, a circle with a dot, or 'Spkr Out'**



如果您没有听到音乐，表示目前音频设定不能正常工作，您必须在继续设定麦克风之前解决这个问题。问题解决后，按〔重新测试〕，重测目前设定，否则请按〔下一步〕。

**注意：**当您按下〔测试〕钮后，则此按钮内文字将会改为〔重新测试〕。

- 您的麦克风已正确地连接至计算机上，请按〔下一步〕，以调整麦克风音量。



## 9. 调整麦克风音量。

按一下〔启动〕，然后开始读出方框中的文章。用正常语音，请勿高声、低语、或逐词变换语调，并且在句子之间适当地停顿，直到听见计算机发出一声短音为止。



10. 完成时，下面会显示您的音效品质，若显示“最好”，表示您的音卡及麦克风的录音品质很好，请按下〔完成〕，结束麦克风设定。若您改变了声音设定、麦克风、音卡、或辨识率下降，请重新运行麦克风设定。



良好的音效品质是语音辨识的必要条件。劣质的音效品质可藉由下列方式加以改善：

- 麦克风必须正确地插入您的音卡中，而且您必须正确地配戴麦克风。〔音效安装程序〕会指引您完成这个动作。
- 您的音卡可能包含特殊音效的设置。使用听写王时，应先将这些特殊效果关闭。从〔控制面板〕的〔声音和音频设备〕图标中，按一下〔高级〕或〔装置〕来检查您的音卡内容并关闭这些特效。
- 您可以录制您的声音并检查您的音卡是否正常作用。使用〔附件〕/〔娱乐〕/〔录音机〕来录制您的声音。进行15~20秒的录音，然后播放听一下您所录的声音。

—如果没有声音，请与您的计算机或音卡经销商联系。

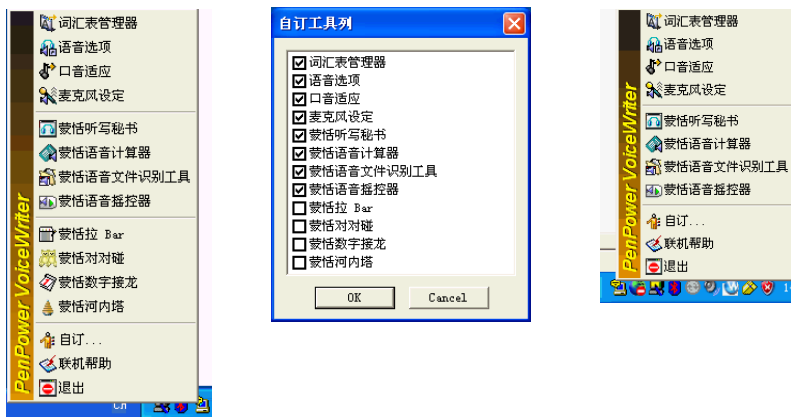
—如果您一直听到嗡嗡声或卡搭声与爆裂声，有可能是您的音卡损毁了。

—如果音卡有作用但您的声音听起来不清楚，您可能需要更新您的音卡驱动程序。

### 3.1.2 自订工具列

从蒙恬听写王总管图标开启的语音功能选单中选择自订，开启自订工具列对话框，您可以选择语音功能选单要显示的选项。

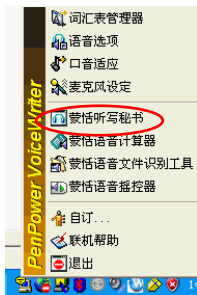
例如：不勾选蒙恬拉Bar、蒙恬对对碰、蒙恬数字接龙、蒙恬河内塔，则在启动语音选单时则将不显示这几个功能项。




## 3.2 互动听写秘书

### 3.2.1 运行听写秘书

1. 从蒙恬语音软件总汇选择〔蒙恬听写秘书〕。



2. 运行后, 在任务栏上会出现听写秘书状态图标.

听写秘书默认为纯听写输入模式, 在此模式下, 可以利用听写方式代替键盘打字来输入中文, 并且可搭配任何应用软件, 辨识后结果直接送到光标位置。若辨识资料有误, 可以再搭配蒙恬笔的手写功能, 全屏幕手写输入正确的文字, 来更正语音辨识结果。

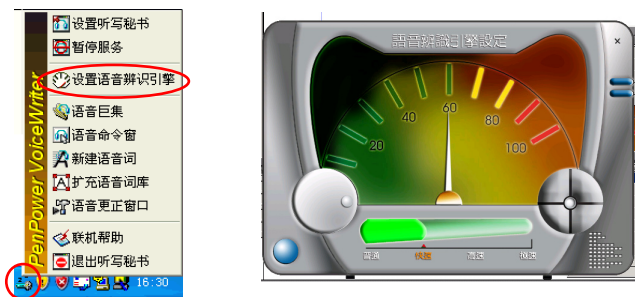
**注意:** 有关手写的详细说明, 请参阅蒙恬笔或小蒙恬的使用手册。

### 3.2.2 设置语音辨识引擎



第一次启动蒙恬听写秘书时, 会跳出语音辨识引擎设置画面, 请使用者设置。有普通、快速、高速、极速四种速度可以选择。您可以根据个人计算机系统环境的标准作相应选择。

也可以从听写秘书功能选项中选择〔设置语音辨识引擎〕, 开启设置画面。

**注意:** 调高语音辨识引擎的优先次序语音辨识会变得较为灵敏, 并会占用较多的系统资源; 若有系统不稳定或影响其他程式状况, 请降低其优先次序。



### 3.2.3 开始使用语音听写输入

1. 戴好麦克风。
2. 运行蒙恬听写秘书, 并按下按钮, 变成后, 会听到〔开始听写〕。
3. 运行欲输入文字的应用软件, 如 MS-Word。
4. 开始语音听写输入, 您所说的每一句话, 都将被听写王辨识成为文字输出。



5. 请以正常的发音速度，最好要有适当的节奏感，清楚而连续地读出每一个词，字与字之间不必停顿，一口气将整个句子读出；如果句子太长，请在词与词之间换气，同一个词请勿拆开来读。并且要以口述标点符号的方式，读出句子和句子之间的标点符号。

**注意：有关标点符号读法的详细说明，请参阅《语音输入标点符号》小节。**

**注意：有关数字模式的详细介绍，请参阅《数字模式》小节。**

6. 要关闭语音听写输入，请按  图标，变成  后，即关闭语音听写。

## 语音输入标点符号

听写王采用的是连续语音输入辨认核心，句子中字与字之间不需要停顿，比较合乎日常说话的方式。中文的词句是利用标点符号作为词义的分段，标点符号在句子中不同的位置，可能使整个句子变成不同的意思。因此标点符号对于听写王的语音辨识，是非常重要的。听写时，请在适当断句的地方，以口述方式输入标点符号，将获得较佳的辨识结果。

**您可以口述的标点符号如下：**

逗号〔，〕、句号〔。〕、分号〔；〕、顿号〔、〕、问号〔？〕、惊叹号〔！〕、冒号〔：〕、破折号〔—〕、左括号〔（〕、右括号〔〕〕、左引号〔「〕、右引号〔」〕、左单引号〔‘〕、右单引号〔’〕、左双引号〔“〕、右双引号〔”〕、左书名号〔【〕、右书名号〔】〕、点号〔.〕、百分比号〔%〕、斜线〔/〕、反斜线〔\〕

## 语音输入全角英文


**您可以口述的方式，输入全角的大写英文字母或小写英文字母，方法如下：**

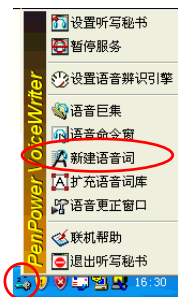
〔大写〕+ 英文字母      例如您说〔大写 A〕，听写王将会辨识成〔A〕。

〔小写〕+ 英文字母      例如您说〔小写 A〕，听写王将会辨识成〔a〕。




## 新增词句至语音词库中

蒙恬听写王内部提供的语音词句达六万词之多，足以应付一般文件的听写输入，您也可以随时依需要增加新的词句，加入后立即有效，例如，您想将您的名字加入语音词库中：

1. 在听写秘书按钮上按右键，打开主菜单，选择〔新增语音词〕。
2. 由于您的名字并没有在语音词库中，无法使用语音辨识输入，因此请先使用全屏幕手写功能输入您的名字，例如『章小华』。
3. 右边会同时列出此新词的拼音，如果有破音字，请更正每个破音字的正确拼音。更正后，您可以按下  按钮，聆听读音是否正确。
4. 以后听写王便可辨识您的名字了，只要您在使用语音听写输入时，句子中有您的名字『章小华』，就会辨识正确。



### 更正语音

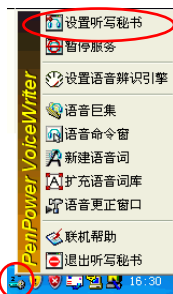
1. 开启一个文字编辑软件，如 MS-Word，语音输入『章小华』。
2. 将『章小华』三个字选取，再从听写秘书主功能表中打开〔语音更正窗口〕，其〔新词〕一栏会同步显示你选取的文字。
3. 按下  按钮，出现校正发音窗口，请更正每个破音字的正确拼音。更正后，您可以按下  /  按钮，聆听普通话/粤语的读音是否正确。然后请按下〔确定〕，即完成加入新词。



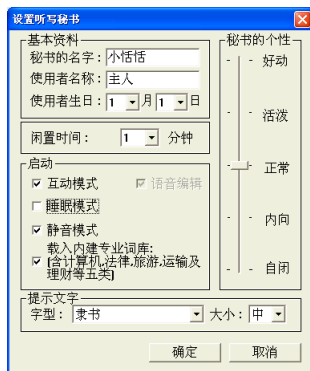
### 3.2.4 互动听写秘书

听写秘书除了可以纯语音听写输入,也可以使用互动语音输入。互动听写秘书共有九个模式:命令、睡眠、听写、暂停服务、静音、语音计算、语音字典、声控鼠标和数字模式。

要开启互动语音输入功能,请从听写秘书按钮选择〔设置听写秘书〕。勾选〔互动模式〕,屏幕上就会出现互动听写秘书图像,您可以透过听写秘书运行各种语音命令。以下将逐一介绍互动听写秘书的各种模式及相关功能。



现在是命令模式



#### 1. 命令模式

开启语音输入后,互动听写秘书默认为命令模式。用户可与听写秘书作语音互动,如与听写秘书打招呼、要听写秘书自我介绍等双向互动。

在命令模式下,用户可以与听写秘书互动,也可以命令听写秘书切换模式。

切换到睡眠模式 → 〔去睡觉〕

切换回来 → 〔起来〕

切换到听写模式 → 〔开始听写〕

切换回来 → 〔听写停止〕

切换到计算模式 → 〔计算一下〕

切换回来 → 〔结束计算〕

切换到字典模式 → 〔查字典〕

切换回来 → 〔不查了〕

切换到声控鼠标模式 → 〔声控鼠标〕



切换回来 → 〔声控鼠标〕

切换到数字模式 → 〔打开数字〕

切换回来 → 〔关闭数字〕

**注意:** 有关详细的互动语音命令资料,请参阅〔附表2〕。

## 2. 睡眠模式

切换到睡眠模式，除了可以在命令模式下念「去睡觉」之外，也可以直接按下工作列上听写秘书状态图标，变成图标，即进入睡眠模式。此时互动听写秘书会变成睡眠状态。



在睡眠模式下，听写秘书接受到命令：「起来」，就会回复到命令模式。此模式下只能回复到命令模式，不能切换到别的模式。

**注意：**睡眠模式下的详细命令，请参考〔附表2〕。

## 3. 互动听写模式

在此模式下，除了可以利用听写方式来输入中文外，还可以运行交互式语音命令。

### 切换听写模式的方法有：

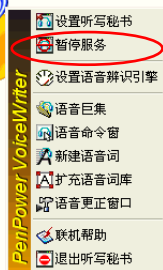
- 使用热键〔Ctrl〕：按一下〔Ctrl〕键，直接以语音输入文字。再按一下〔Ctrl〕键，恢复命令模式。
- 念「开始听写」，开始输入文字；念「听写停止」，恢复命令模式。
- 您也可以在命令模式下，点一下听写秘书图像，即可进入听写模式；再点一下图像，就回复到命令模式。



#### 4. 暂停服务模式

当您开始使用手写输入时，听写秘书会自动变成暂停服务模式。如果您想暂时不收音，也可以直接从听写秘书菜单中选择〔暂停服务〕。

**小秘诀：**您也可以直接在听写秘书上按右键，打开主菜单。



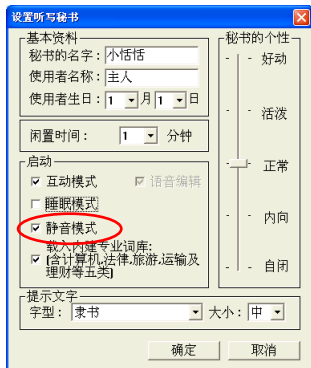
暂停服务模式的听写秘书图像

在暂停模式下，听写秘书完全不收音，也不会有任何动作。如果要回复听写秘书功能，只要点一下听写秘书，或从听写秘书菜单中取消勾选〔暂停服务〕即可。

#### 5. 静音模式

从听写秘书菜单中选择〔设置听写秘书〕，勾选〔静音模式〕，则听写秘书会变成静音模式。

**小秘诀：**您也可以直接在听写秘书上按右键，打开主菜单。



在静音模式中，听写秘书不会有语音对话，您可以命令听写秘书，但他不会发出声音，只会出现提示文字。

## 6. 语音计算模式

语音计算模式提供〔加、减、乘、除〕四则运算，可以人性化读法进行连续计算，先乘除后加减，还可输入小数点。若有打开应用程序，会将计算结果直接送出到应用程序中。

启动〔语音计算模式〕方法：在听写秘书开启的状态下念〔开始计算〕；念〔结束计算〕，则结束计算模式。

结束计算模式后只能回复到命令模式，不能切换到别的模式。

**注意：**详细的语音计算命令，请参阅〔附表2〕的简易计算项目。

## 7. 语音字典模式

语音字典内建许多英文词，念〔查字典〕开启语音字典，直接输入中文后，听写秘书会显示出其英文单字，并发音。念〔不查了〕，即取消语音字典模式。

结束语音字典模式后，会回复到命令模式，不能切换到别的模式。

## 8. 声控鼠标模式

念〔声控鼠标〕，切换到声控鼠标模式，可以语音控制鼠标移动。

例如：进入此模式后，  
要鼠标往右移 → 念〔往右〕  
要鼠标往下一点 → 念〔下面一点〕  
要鼠标移动速度快一点 → 念〔快一点〕  
要鼠标停下来 → 念〔停〕  
要模拟按下鼠标左键 → 念〔左键按下〕  
要运行鼠标所在位置的程序 → 念〔运行〕

再念一次〔声控鼠标〕，即取消声控鼠标功能，回复到命令模式。

**注意：**详细的声控鼠标命令，请参阅〔附表3〕。

## 9. 数字模式

念〔打开数字〕进入数字模式。此模式下只能念数字，显示出的结果为半角的数字。

例如：念〔一百二十三〕 → 显示结果为 123  
念〔七万〕 → 显示结果为 70000

要离开数字模式，请念〔关闭数字〕。关闭后只能回复到命令模式，不能切换到别的模式。

10.语音闹钟

在语音命令模式下，您可以设置时间，要听写秘书在此时间进行通知。

- 例如：请于五分钟后叫我一下  
      请于半小时后通知我  
      请于一小时又五分钟后通知我  
      请于七点四十分告诉我  
      请于十二月二十五号告诉我  
      请于每天七点通知我  
      请于每周一二十点叫我一下  
      请于每月一号七点三十分叫我一下

注意：语音时间设置为24小时制，例如早上九点念成〔九点〕，下午九点需念成〔二十一点〕。

要取消时间通知，念〔清除提醒〕。

语音闹钟可念的关键字如下表：

每月	每隔	今天	通知我
每日	每(?)小时	明天	提醒我
每周	每(?)分	大后天	提醒我一下
每星期	每(?)分钟	每天	告诉我
每礼拜	请于	请在	叫我一下

注意：上表中的(?), 为任意填入的数字，例如：每3小时、每10分钟。

11.查询时间 / 日期

在语音命令模式下，可念〔几号了〕、〔几点点了〕，查询目前的日期和时间。详细的查询关键字请参阅〔附表3〕的询问日期时间项目。

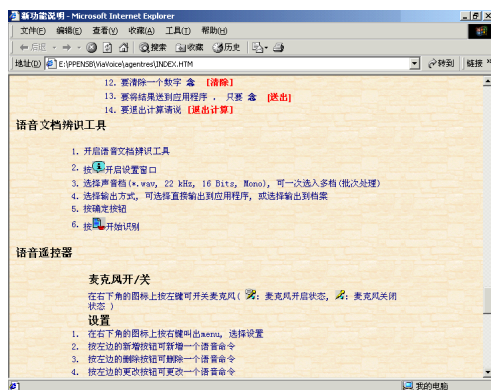
## 12. 特殊假日告知

当天若是特殊假日，听写秘书会告知用户。例如：今天若是1月1日，则听写秘书启动时会告知「新年快乐」。

假日的种类请参考〔附表3〕的假日提醒项目。

## 13. 线上求助

若不知道如何使用语音命令，可以念「可以说什麼」，开启线上求助的以CHM档案，其内容为简单的功能介绍，让用户可以很快的熟悉听写王语音功能。



## 14. 模式提醒

将鼠标移动到听写秘书的影像上约1秒，会显示目前是在何种模式下，以便在使用过程中可以确切知道目前的模式。

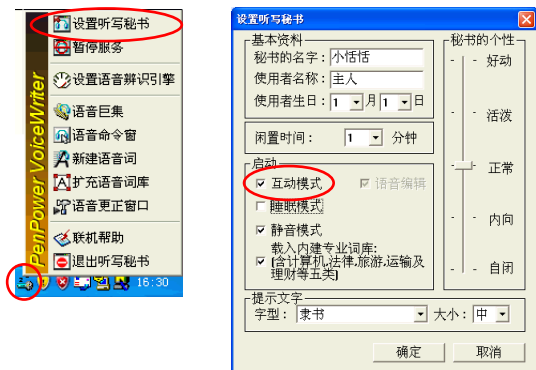
现在是“听写模式”，离开请说“听写停止”



## 15. 听写秘书设置

听写秘书是拟人化的交互式接口，您可以自行设置听写秘书的属性，成为您个人专属的语音听写好帮手。

从听写秘书菜单中选择〔设置听写秘书〕，开启设置听写秘书画面。



- a. 听写秘书默认为互动模式，在互动模式下，您可以运行所有的语音命令及相关功能。若不勾选〔互动模式〕，则可勾选〔语音编辑〕，在您语音输入的同时还可以用语音命令。若不勾选〔语音编辑〕，则只能进行听写模式中的功能，听写秘书不会有其他的互动效果。
- b. 在启动对话框里，若您勾选了〔互动模式〕，则可以进一步设定〔睡眠模式〕及〔静音模式〕。

**小秘诀：**〔睡眠模式〕表示启动时听写秘书是处于睡眠模式，〔静音模式〕表示启动后听写秘书不会发音，纯粹以提示文字的方式表现。

**注意：**要先勾选〔互动模式〕，才会出现〔睡眠模式〕及〔静音模式〕选项。

- c. 载入专业词库：供使用者选择是否启动时要载入专业词库。听写王内建专业词库包含计算机、法律、旅游、运输、及理财等五类。
- d. 可自行设定听写秘书的个性分别为好动、活泼、正常、内向、自闭。  
若选择好动，听写秘书会主动表现的频率较高，会常在屏幕上做一些动作；若选择自闭，听写秘书会主动表现的频率最低，在屏幕上或许固定在一个位置。
- e. 可设定听写秘书的名称、用户的名称、和用户的生日，听写秘书会依照生日日期在生日当天予以提醒。
- f. 可设定闲置的时间，即一段时间不使用听写秘书，会自动进入闲置状态。听写秘书会有主动的表现，只要移动鼠标，就回复命令模式。
- g. 提示文字的设定，可更改提示文字的字型及大小，以符合不同机器的显示。

### 3.3 语音命令

蒙恬听写王的语音命令功能，可以口述命令的方式，直接开启应用程序，或是操作整个窗口系统，如选择菜单选项，按下窗口中的按钮等等，模拟鼠标或键盘的动作。

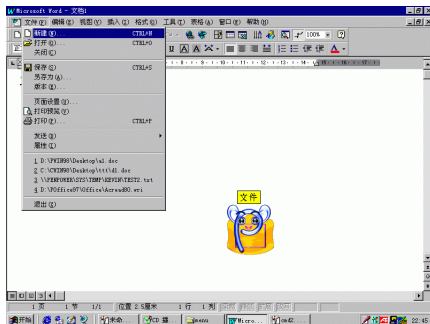
要使用语音命令的功能，请先开启听写秘书，切换到语音命令模式。

请以正常的发音速度，清楚而连续地将一个命令读出，字与字之间不必停顿。您可以口述的命令，包括窗口菜单上的中文选项、中文按钮、键盘按键、开启应用程序、及听写王的内建命令等等。

**注意：**一次只可以输入一个命令，您必须等到辨认完毕，命令动作运行完毕后，才可以再语音输入下一个命令。

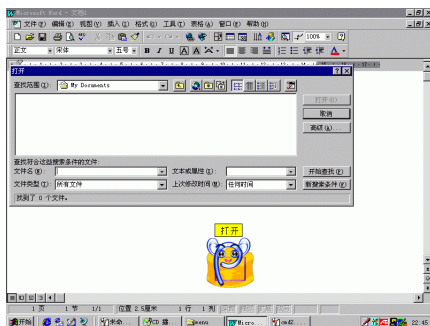
例如，当您读出菜单上的〔文件〕这个选项，辨认后听写王会立即运行此命令，将〔文件〕的子菜单开启，如图所示，而在听写秘书上方，则会显示此命令的名称，使您可以查看是否正确。

**注意：**听写王的语音命令，是对于当前最上层的作用窗口做动作(Active window)。因此，您可以口述的语音命令，也是针对作用窗口上，菜单及按钮的中文字串为主。



当您再读出菜单上的〔打开〕这个选项，辨认后听写王会立即运行此命令，将〔打开〕的窗口开启，如图所示，而在听写秘书上方，则会显示此命令的名称。

当您再读出按钮上的〔取消〕这个命令词，则会〔打开〕这个窗口关闭，回到上一个状态。



**小秘诀：**您可以将〔语音命令窗〕打开，随时查看当前有哪些语音命令可以运行。语音命令窗的内容，会侦测目前的作用窗口，动态更新内容，请参阅〔语音命令窗〕小节。



### 3.3.1 语音命令窗

语音命令窗共有三个标题页，分别列出所有可以口说运行的语音命令。您可以将其开启于桌面上，随时查看当前有哪些语音命令可以运行。

#### 打开语音命令窗

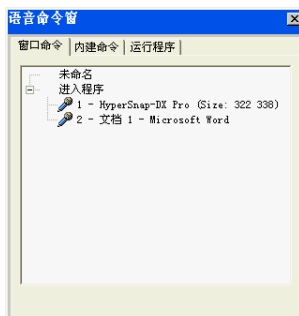
打开听写秘书的主菜单，选择〔语音命令窗〕。

**注意：**您并不需一定要开启语音命令窗，才可使用听写王的语音命令功能。语音命令窗是让您很容易地查看目前可运行的命令，如果您觉得它挡住屏幕画面，可将其关闭。



#### 窗口命令标题页

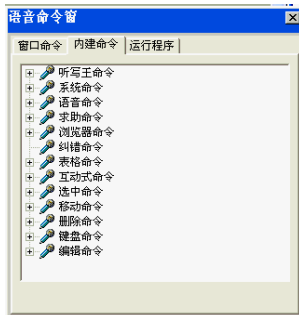
窗口命令标题页，会侦测目前的作用窗口内，可以运行的语音命令，并且随时动态更新，在列表中的命令前面有麦克风图标者，才是可运行的命令，您可以口说来运行它；否则表示该命令目前为非作用状态 (Disable)。



#### 内建命令标题页

内建命令标题页，列出所有听写王内建的语音命令，如〔行首〕、〔上一行〕、〔后一页〕等键盘命令；如〔控制面板〕、〔关闭〕、〔最小化〕等控制窗口命令。

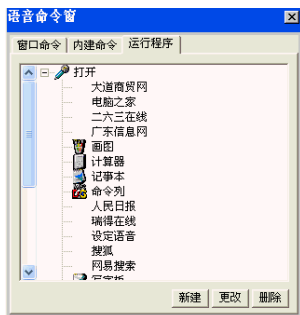
**注意：**详细的内建语音命令，请参阅〔附表 11〕。



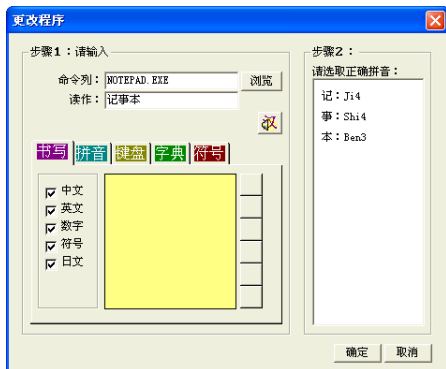
## 运行程序标题页

运行程序标题页，列出所有可以口说来开启的应用程序或网址。您只要说出〔打开 xxx〕，即可开启并运行该应用程序或网址。（xxx指的是列表中的应用程序或网址名称）

**小秘诀：**听写王已经内建20个流行的网址，您也可以自行修改。



1. 从列表选择一个应用程序名称，按下〔删除〕，可将其自列表中删除。
2. 从列表选择一个应用程序名称，按下〔修改〕，开启修改窗口。



- a. 在〔命令列〕栏位内，输入应用程序所在的路径，或是 URL网址。您也可以按下〔浏览〕，从档案列表中直接点选。
  - b. 在〔读作〕栏位内，输入应用程序的中文名称，右边会同时列出此名称的拼音，若有同音字请点选正确拼音更正。
3. 按下〔新增〕，新增一个应用程序名称，使听写王可以语音辨认并开启运行它，操作方式同应用程序名称的修改。

**注意：**应用程序名称最多10个中文字。

## 3.4 语音计算机


听写王除了可以运行简易的四则运算之外，还提供了〔语音计算机〕，可以做更进一步的计算操作。

1. 关闭所有语音应用程序，如麦克风设定、音乐播放程序等。
2. 打开菜单，选择〔蒙恬语音计算机〕。

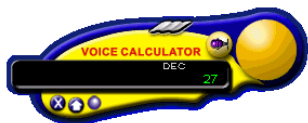


标准接口

### 3.4.1 接口操作

- ◎ 开启操作接口后，念〔开始计算〕，或按下 ，即可开始用语音计算。
- ◎ 念〔标准接口〕 / 〔浮动接口〕，可语音切换操作接口。或在标准接口中按下〔浮动〕，切换到浮动接口。

在浮动接口中按右键，选择〔标准接口〕，可切换回标准接口。



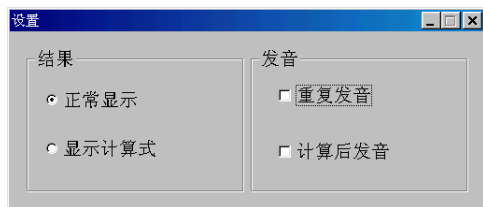
浮动接口



- ◎ 在标准接口中按下〔设置〕，开启设置画面。可设置运算时以〔正常显示〕或〔显示计算式〕。

**小秘诀：**在浮动接口中，则按右键选择〔设置〕，开启设置画面。

- ◎ 在设置画面中，也可设置语音计算时是否覆诵发音，及计算后是否发音。



### 3.4.2 计算操作

- ◎ 开启操作接口后, 直接念计算式, 念完后必须念〔等于〕, 才会显示答案 (计算方式采先乘除后加减)。

例如: 念〔一加二乘以三减四 等于〕 则显示 3

- ◎ 标准接口中, 有 Hex、Dec、Oct、Bin 四个按钮可直接切换十六、十、八、及二进位。二/八/十/十六进位的显示必须要念完〔等于〕, 显示答案后再做进位的转换, 不能直接做进位的运算。

例如: 念〔一加二加三等于〕 此时显示 6

再念〔二进位〕 则显示 110

- ◎ 科学记号的念法必须要先念完〔等于〕, 显示答案后再做科学记号的转换。

例如: 念〔五千 等于〕 再念〔科学记号〕 则显示 5.0e+003

- |  |                        |
|--|------------------------|
| ◎ 次方的念法: $5^3$ 念〔五的三次方〕                | ◎ 要清除一个数字: 念〔清除〕       |
| ◎ 阶乘的念法: $5!$ 念〔五阶乘〕                   | ◎ 要暂存结果(M+): 念〔记忆〕     |
| ◎ 倒数的念法: $1/5$ 念〔五分之一〕                 | ◎ 要呼叫暂存结果(MR): 念〔记忆内容〕 |
| ◎ 百分比的念法: 5% 念〔百分之五〕                   | ◎ 要清除暂存结果(MC): 念〔清除记忆〕 |
| ◎ 开根号的念法: $\sqrt{5}$ 念〔根号五〕            | ◎ 要将结果送到应用程序: 念〔送出〕    |
| ◎ 圆周率( $\pi$ )的念法: 念〔 $\pi$ ] (与〔拍〕同音) | ◎ 要结束语音计算: 念〔结束计算〕     |
| ◎ 要清除整个运算式: 念〔清除全部〕                    | ◎ 要结束整个语音计算机: 念〔结束〕    |

**注意:** 详细的语音计算机命令词, 请参阅〔附表4〕。

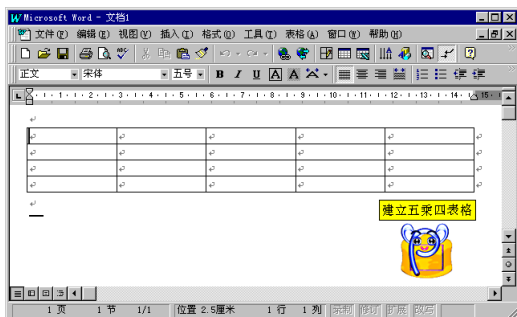


## 3.5 语音输入表格

当您使用 Word 编辑一个文件时, 听写王的语音表格功能, 让您可以直接以语音画表格, 大部分的 Word 表格编辑功能, 听写王都可以辨认。

**注意: 必须是 Word97 以上版本, 才能以语音输入表格。**

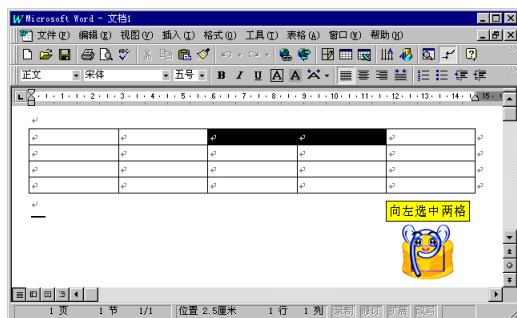
例如, 当您以语音输入〔建立五乘四表格〕, 则将会自动产生一个五栏四列的表格。



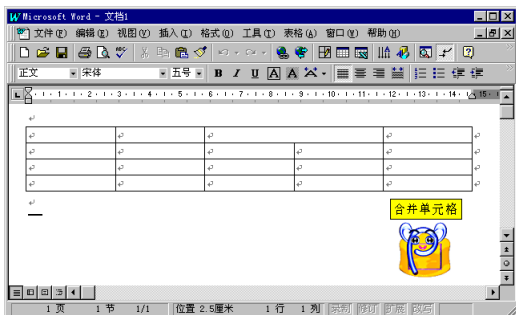
当您以语音输入〔列首〕, 则光标将会移动至目前所在列的第一格。

当您以语音输入〔向右三格〕, 则光标将会向右边移动三个格子。

当您以语音输入〔向左选中两格〕, 则会从目前光标所在的格子, 向左边方向选取两个格子。



当您以语音输入〔合并储存格〕, 则会将目前所选取的格子, 合并成一个格子。



听写王还提供相当多的表格命令, 除了对表格线的编辑外, 也可对表格内的文字, 进行语音编辑, 如文字对齐方式、改变颜色、字体及直横排等。

**注意:** 详细的语音表格命令, 请参阅〔附表1〕的表格命令项目。

## 3.6 语音浏览网页

当您使用 IE 或 Netscape 浏览器阅读网页时, 听写王的语音命令也具有语音导航功能, 一般浏览器常用的功能, 可以直接以语音运行其命令, 例如当您说〔首页〕, 将会链接至浏览器默认的首页网址内容; 当您说〔上一页〕或〔下一页〕, 网页内容将会跳至上一页或下一页的内容; 当您说〔前一页〕或〔后一页〕, 则会将目前网页内容, 向前或向后卷动一页。

**注意:** 使用语音命令的功能, 一定要将听写秘书切换至命令模式。

值得一提的是, 当您说〔我的书签〕, 将会以系统默认的浏览器, 显示目前作用中的浏览器书签内容。在此听写王为您建构的书签内容中, 每个网址前面都有一个链接标签包含数字编号N, N为1至200的数字, 只要说出〔链接N〕, 即可链接至该网址。



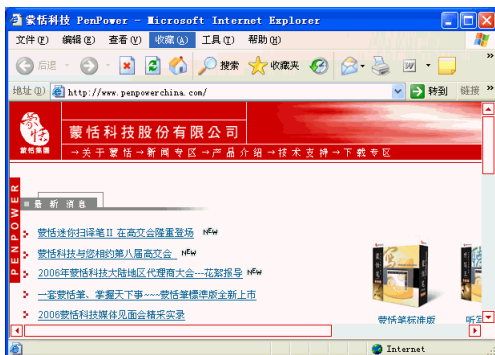
如上图书签内容所示,当您说〔链接1〕,即可链接至〔媒体〕所代表的网址。



一旦您浏览至某个非常喜欢的网址,请说〔加到我的书签〕,即可将该网址位址加入浏览器的书签内。

如果您使用的是IE5(含)以上版本,还有一项特别的功能,在任何网页上面具有URL网址链接的文字或图形,左上角都会产生一个编号,让您如同在〔我的书签〕内操作一样,直接说〔链接N〕,N为欲链接的网址编号,即可链接至该网址。

**注意:** 详细的浏览器命令,请参阅《附表1》的浏览器命令项目。






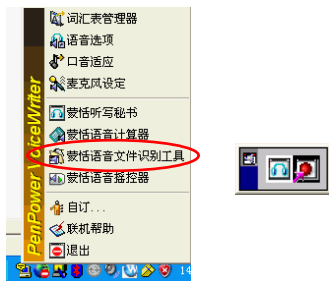
## 3.7 语音文件辨识工具

蒙恬语音文件辨识工具是一套极为方便的语音转换程序，提供用户载入wav或 mp3 文件，透过 IBM Viavoice 核心辨认后，直接将文字输出到应用软件，或储存成文字文件。

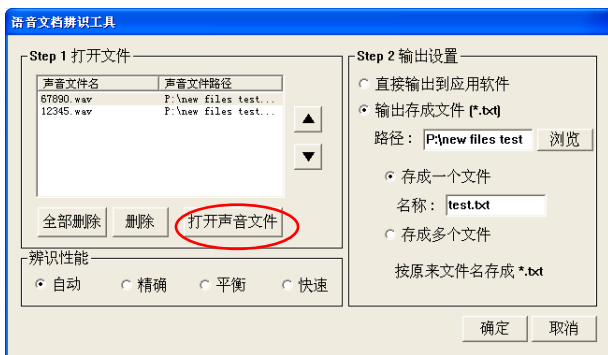
**注意：载入的语音批次文件规格必须是：PCM、22kHz、16Bits、Mono。**


1. 从蒙恬语音软件总汇选择〔蒙恬语音文件辨识工具〕，桌面上会出现语音辨识工具的浮动功能列。

2. 按下  钮，开启语音文件辨识工具设置画面。请先选择您要转换的语音文件，并且可以利用  或  改变辨认的顺序。



3. 在〔输出设置〕中，可以选择将辨认结果直接输出到应用软件，或是另存成纯文字文件。



4. 完成设置后，按下  钮，开始进行辨认，并依您之前的设置，将辨认结果输出到作用中的应用程序，或直接另存成文字文件。




**小秘诀：**您可以将多个声音文件一起辨认后存成一个文字档，或是依照原声音档名，存成多个文字文件。



## 3.8 语音遥控器

蒙恬语音遥控器可以设定个性化语音命令，让计算机运行一连串的动作，充分简化繁杂的计算机操作程序。

1. 从蒙恬语音软件总汇选择〔蒙恬语音遥控器〕，任务栏上会出现语音遥控器图标.
2. 从语音遥控器选单中开启设定画面，这里已经预设四个命令，让您可以轻松运行〔接收信件〕、〔清理硬盘〕、〔搜索蒙恬〕、〔撰写信件〕的动作。



**注意：**设定撰写信件及接收信件功能时，请将运行动作指向您的邮件程序。听写王默认的邮件程序为 **Outlook Express(msimn.exe)**。

3. 当您要新增一个遥控命令时，请先从〔命令〕栏位按下〔新增〕，输入命令。
4. 然后从〔执行动作〕栏位按下〔新增〕。可运行的动作有〔档案〕、〔快捷键〕、及〔延迟时间〕。

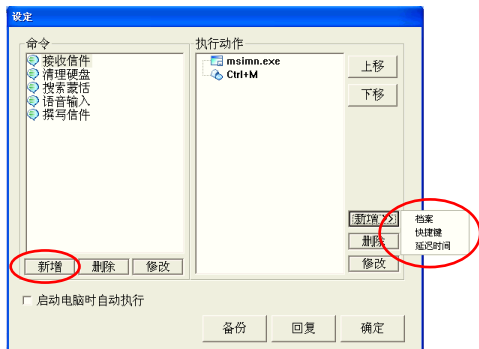
档案：可选择要开启的运行程序或网址。

快捷键：可设定从已开启的程序中运行组合键功能。

延迟时间：可设定每个动作的间隔时间。

### **范例一：列印 penpower.doc 文件**

1. 新增〔列印文件〕命令
2. 新增〔执行动作/档案〕，将路径指向计算机中的 winword.exe，并设定参数为您要打印的文档 penpower.doc
3. 新增延迟时间为5秒
4. 新增快捷键〔Ctrl+P〕
5. 以后只要念〔列印文件〕，计算机就会自动开启 penpower.doc 文档，并运行列印动作。



### ① 新增语音命令

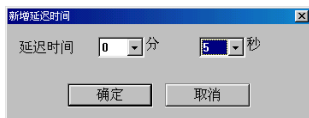


### ② 新增〔运行动作/档案〕

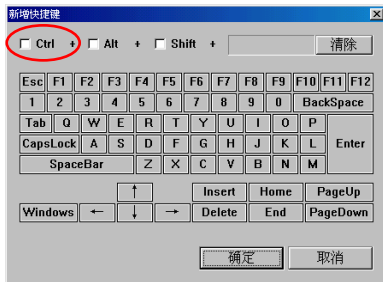
**小秘诀：**您也可以直接在档案栏位输入 [C:\penpower.doc]，而不用填入参数，系统会自动以 Microsoft Word 程序开启该文件。



### ③ 新增〔延迟时间〕



### ④ 新增〔快捷键〕



范例二：搜索蒙恬

- 1. 先利用您的浏览器，在搜寻栏位中输入关键字〔蒙恬〕，运行后，浏览器会开启搜索结果页面，请从〔网址〕栏位复制此页面的 URL
- 2. 新增〔搜索蒙恬〕命令
- 3. 新增〔执行动作/档案〕，将刚刚复制的网址贴到〔档案〕栏位
- 4. 以后只要念〔搜索蒙恬〕，就会自动开启以〔蒙恬〕为关键字的搜索结果页面

3.9 语音游戏集

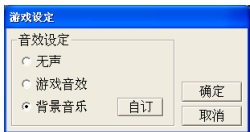
3.9.1 蒙恬拉 Bar



**游戏规则:** 在麦克风开启的状态下，以语音命令操作游戏，停止时有二或三个画面相同，则计算分数。

**语音命令:** 启动一、启动二、启动三、启动全部(全部启动)、停止一、停止二、停止三、停止全部(全部停止)、结束、退出。

**游戏设定:** 从游戏设定按钮打开游戏设定画面，可以设定游戏音效或背景音乐。



**连结网页:** 按下游戏画面上的产品图样，会直接连结到产品介绍网页。

### 3.9.2 蒙恬对对碰



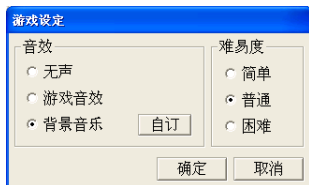
游戏设定按钮

#### 游戏规则:

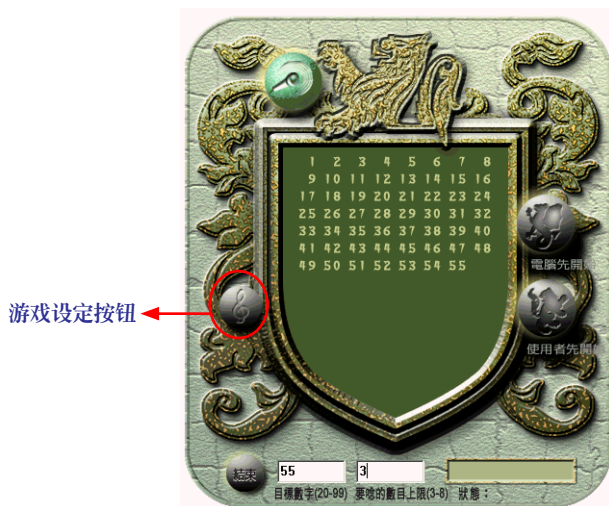
1. 按下〔开始〕, 会显示所有图片, 数秒钟后关闭。
2. 开始以鼠标或语音选择数字图, 选择后会显示图片内容。
3. 若选取的图片内容不同, 则回复成数字图; 若成功选取相同图案, 则显示图片。
4. 所有图片都显示时游戏结束。

**语音命令:** 数字(每次念一个数字, 当数字对应的图片显示时再念下一个)、结束、退出。

**游戏设定:** 从游戏设定按钮打开游戏设定画面, 可以设定游戏音效、背景音乐、及游戏的难易度。



### 3.9.3 蒙恬数字接龙

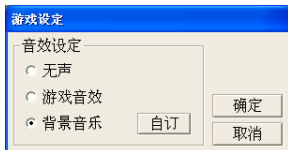


#### 游戏规则:

1. 先选择目标数字(20-99)及每次可以念的数字个数(3-8)。
2. 选择计算机先开始或使用者先开始。
3. 可念的数字会显示在中央的区域, 念到目标数字者输。
4. 计算机会依照使用者输赢的次数调整困难度。

**语音命令:** 数字(请念要消除的最后一个数字, 例如: 要消除1、2、3, 请念3)、结束、退出。

**游戏设定:** 从游戏设定按钮打开游戏设定画面, 可以设定游戏音效或背景音乐。



### 3.9.4 蒙恬河内塔

游戏设定按钮

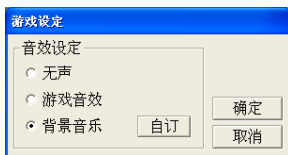


#### 游戏规则:

1. 输入要进行游戏的环数(3-9), 然后按下〔开始〕。
2. 将铁环一次一个地从来源塔移到目标塔, 而且移动中的铁环必须比目标塔最上层的铁环小。
3. 当所有的铁环都依照规则移到最右方的塔时游戏结束。

**语音命令:** [1-3] 到 [1-3] (例如: 1到2)、结束、退出。

**游戏设定:** 从游戏设定按钮打开游戏设定画面, 可以设定游戏音效或背景音乐。





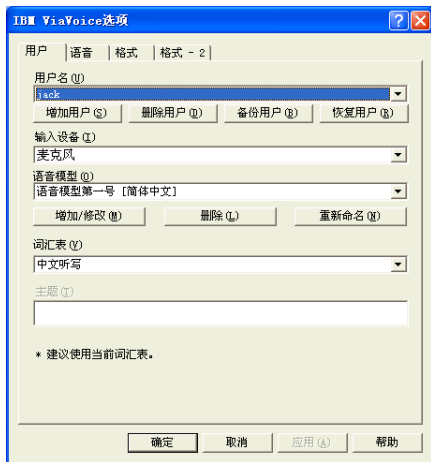
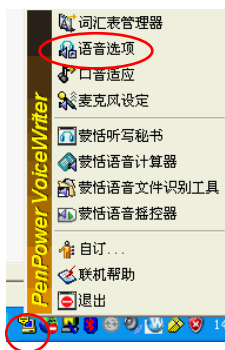
## 第四章 进阶功能

### 4.1 用户管理

#### 4.1.1 切换目前用户

同一台计算机上可以有多个用户进行语音输入，但他们需要对听写王分开标记。因为语音输入过程中，听写王将更新您的语言模型。您的语音资料储存在一个档案中，每次您进行听写和纠正时，它都会被更新。让听写王知道您是哪一个用户，以免误改其他用户的档案，这一点是很重要的。因此每次使用听写王语音输入之前，请先运行听写王的〔语音选项〕程序，确定您是目前的用户。

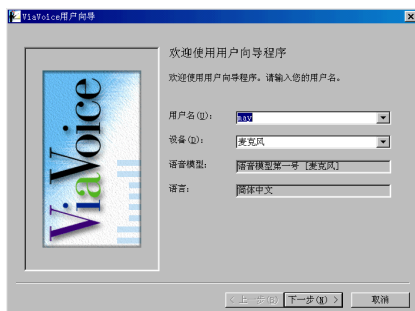
1. 关闭听写王及所有多媒体应用程序，如音乐播放程序等。
2. 从蒙恬语音软件总汇选择〔语音选项〕。
3. 运行后出现语音选项窗口，请切换到〔用户〕标题页。



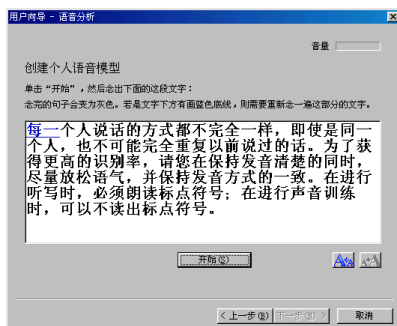
4. 按一下〔用户名〕栏位右部的下箭头，将开启一个包含所有用户的下拉菜单在栏位中，选取想要改为目前用户的名称，也就是目前要使用听写王的那一位用户名称。
5. 同一位用户可以针对不同的麦克风或使用环境，建立好几个口音适应的声音资料。因此，您可以按下〔增加/修改〕，建立新的语音模型；按下〔删除〕，可以将目前列表中的语音模型删除。
6. 按下〔确定〕或〔应用〕，即可将所选定的用户，切换为目前用户。

## 建立新用户

- 如果您的用户名称不在列表中, 请按下〔增加用户〕, 在〔用户名〕栏位内输入您的名字。按下〔下一步〕。



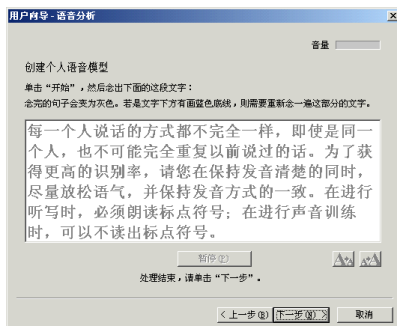
- 听写王会要求您, 先进行麦克风设定, 以达到最佳的录音效果, 请参考〔麦克风设定〕章节, 依照提示调整麦克风的设定。
- 快速训练:** 请按下〔启动〕, 然后开始读出方框中的文章, 请保持发音清楚及正常语调。朗读时, 会以灰色来显示您念过的句子, 如果您念得太快, 或是发音错误, 您将会听到警告声, 请从标示错误的地方, 重新朗读。



**小秘诀:** 标点符号可以不必读出。

**小秘诀:** 听写王另外提供一个完整的语音训练, 可以建立用户更完整的语音模型, 对辨识率的提升, 效果更佳。事实上, 〔快速训练〕只是完整语音训练的一部份, 建议您在时间充裕的时候, 最好进行完整的语音训练。请参考〔口音适应〕小节。

- 完成录音后, 听写王即开始进行语音模型的建立, 有助于加强系统的精确度及效能, 完成后请按下〔下一步〕。



5. 按下〔现在就录制我的声音〕,即可开始进行完整的口音适应训练,请参考〔口音适应〕小节。您也可以选择〔稍后再录制我的声音〕,稍后再进行口音适应。

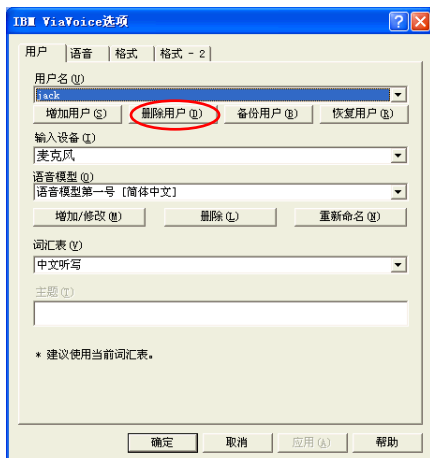


## 删除用户

当删除一个用户名称的同时,也将会删除此用户名称相关的所有语音档案,建议您删除前,先备份您的语音档案,否则一旦删除后,即无法恢复。

**注意:** 有关备份语音档案的详细说明,请参阅〔备份个人语音档案〕小节。

1. 欲删除的用户不能是目前用户,若是的话,请先从〔用户名〕栏位中,选取其他用户名称,按下〔套用〕,将目前用户切换为其他人。
2. 从〔用户名〕栏位中,选取想要删除的用户名称。
3. 按下〔删除用户〕,即完成删除动作。





### 4.1.2 口音适应

虽然听写王在大多数情况下都能正确地辨识您的语音模型，但是进行口音适应程序的目的，在于使听写王熟悉每一位用户的个人语音模型，以提高辨识度。

计算机上的所有用户均可进行口音适应。口音适应完成后，每个人的语音资料将分别储存在个别的档案中。

记住，只要您使用听写王，它就会学习您的语音模型。即使没有进行口音适应，当您纠正辨识错误词后，也会提高您的语音辨识度。

只有当听写王能够接收和处理您的声音，才可以正确听写。正确地设定好您的麦克风，是使用听写王进行正确听写的首要条件。在您开始前，请先使用麦克风设定，调整麦克风以使其正常工作。

如果硬盘空间不够，将会出现硬盘空间信息窗口。它将显示口音适应过程需要多少空间，硬盘上有多少空间可用，和您需要腾出多少空间。离开口音适应程序，在硬盘上腾出必要的空间，然后重新运行口音适应程序。

#### 口音适应分为两部分

第一部分 录音：您对显示在屏幕上一组句子进行录音。这将给听写王提供关于您的语音模型的很多样例。

第二部分 训练：听写王训练您录下的本文，并且基于您特定的语音模型建立您的个人语音模型。

#### 何时需要运行口音适应

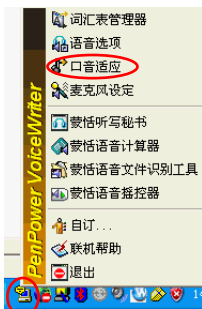
1. 用户说的不是标准普通话，语音模型难以被听写王辨识。
2. 辨识效果不理想。
3. 用户期望进一步提高辨识度。

#### 运行步骤

1. 关闭听写王及所有多媒体应用程序，如音乐播放程序等。

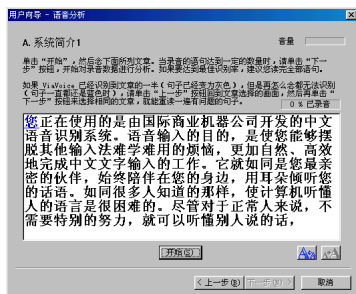
**注意：**口音适应是针对目前用户，进行语言模型训练，因此在口音适应前，请务必先将欲进行训练的用户名称，切换成目前用户，请参考〔切换目前用户〕小节。

2. 从蒙恬语音软件总汇选择〔口音适应〕。
3. 选择一篇文章，按下〔下一步〕，准备进行录音。

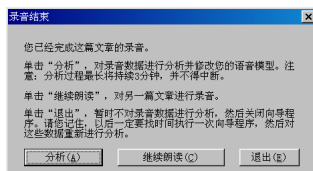


- 请按下〔启动〕，然后开始读出方框中的文章，请保持发音清楚及正常语调。朗读时，会以灰色来显示您念过的句子，如果您念得太快，或是发音错误，您将会听到警告声，请从标示错误的地方，重新朗读。

**小秘诀：**标点符号可以不必读出。



- 当您录完整篇文章的所有语句，可按下〔继续朗读〕，继续录制另一篇文章，或按下〔分析〕，开始建立个人语音模型。



口音适应的分析，是用来基于您的语音资料，建立个人语音模型。分析一旦开始，就不能中途停止，且将持续数十分钟，在此期间您不能使用或关闭计算机。

- 语音分析处理完毕后，请按下〔完成〕，离开口音适应程序。

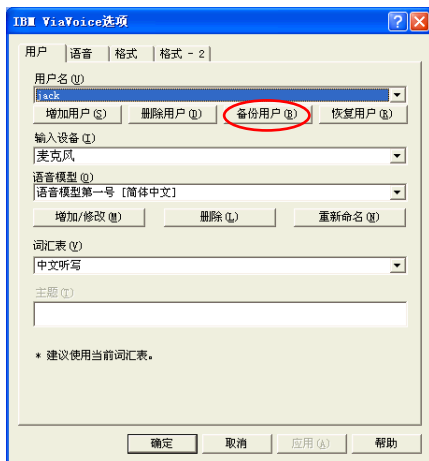




### 4.1.3 备份个人语音档案

口音适应完成分析过程以后，您的语音资料，包括口音适应资料、语音统计资料、巨集，将会被储存在硬盘上。另外，您每次使用听写王后，您的语音档案都会得到更新和扩充，因此，定期的备份有助于储存您日趋增多的语音词汇。

1. 在〔语音选项〕窗口中，从〔用户名〕栏位中，选取想要备份语音档案的用户名。



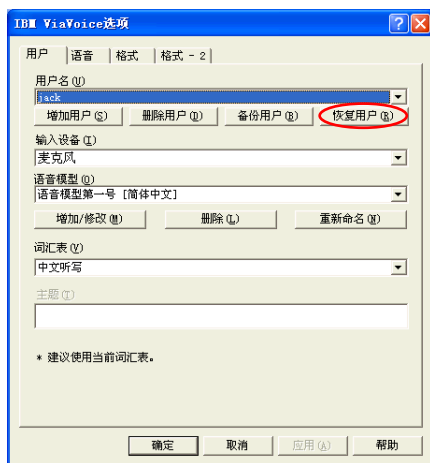
2. 按下〔备份用户〕，开启备份窗口。



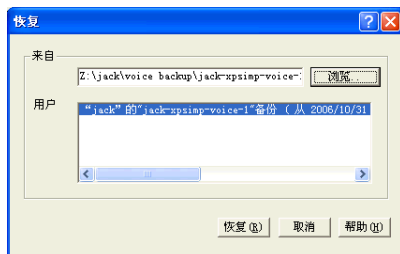
3. 为您的备份输入一个描述说明。
4. 选择备份要存放的驱动器，您可以备份到硬盘、网络驱动器、或软盘中。
5. 阅读信息框，检视是否有足够的磁盘空间。
6. 确定无误后，按下〔备份〕，开始备份语音档案。

### 4.1.4 恢复个人语音档案

1. 打开〔语音选项〕窗口，按下〔恢复用户〕，开启恢复窗口，恢复先前备份的口音适应资料。



2. 在〔来自〕栏位中选择备份内容所在的位置，备份在此位置的所有用户将被列出。



3. 从〔用户〕栏位中，选择一位用户。
4. 确定无误后，按下〔恢复〕，开始恢复备份内容至听写王系统。

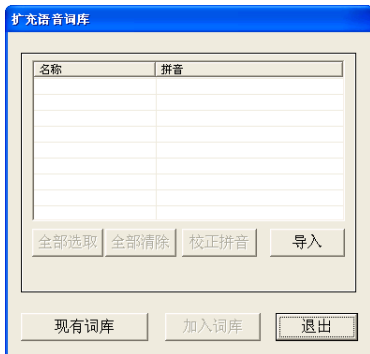
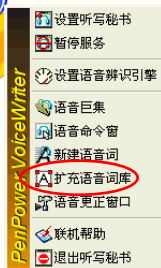
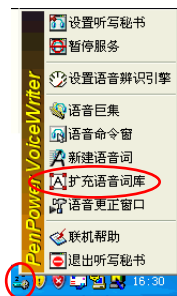


## 4.2 扩充语音词库

听写王提供一个功能强大的扩充语音词库工具，可以分析纯文字档案或包含发音的\*.ppd 档案，并挑出新词，加入语音词库中。

1. 开启语音输入，从听写秘书菜单中选择〔扩充语音词库〕。

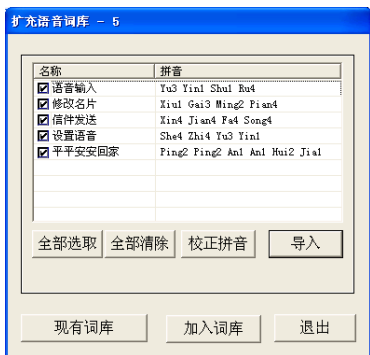
**小秘诀:** 您也可以直接在听写秘书上按右键，打开主菜单。



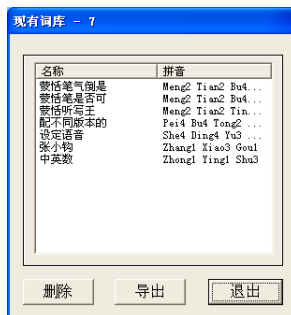
2. 您可以按〔导入〕，加入纯文字档案(\*.txt)或包含发音的\*.ppd档案。

**注意:** 从纯文字档案导入的文字内容，限定每行2~10个字的中文词，且每个词后必须输入 Enter 键。含有英文、数字、及符号的词会被略过，不会被加入。

3. 导入后，若现有词库中缺少其中部分的词，则会显示在列表中。您可以勾选想要加入词库的词，然后按〔加入词库〕，将它们加入现有词库中；或按〔全部选取〕，将所有的新词一次加入词库中。



4. 从上图按〔现有词库〕，会打开现有词库窗口，里面包含之前加入词库的词句。



5. 您可以按〔导出〕，将列表中的词句导出成\*.ppd档案，作为备份，或拿到另一台计算机上，利用〔扩充语音词库〕中的〔导入〕功能，将资料加入现有词库中。
6. 听写王内建专业词库包含计算机、法律、旅游、运输、及理财等五类；而自建词库最多可以加到六万词。

### 4.3 词汇表管理器

使用词汇表管理器来管理您的个人语音词汇表。您可以检视或删除加入到个人词汇表中的语音词汇。建议您定期使用词汇表管理器，删除不必要的词汇，以求得到更好的辨识效果。

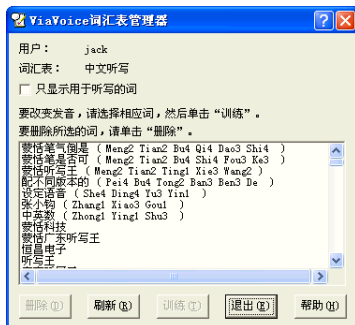
### 4.3.1 删除语音词汇

1. 关闭听写王及所有语音应用程序, 如音乐播放程序等。
2. 从蒙恬语音软件总汇选择〔词汇表管理器〕。



3. 选择要删除的某(些)词, 然后按下[删除]钮。将会有提示问您是否真想删除这(些)词。按下[是], 删除这(些)词。这(些)词将从您的个人词汇表中删除, 并且不再出现在个人词汇列表中。下次您使用听写王语音输入这(些)词时, 它(们)将辨识不出来。
4. 按下[结束], 关闭词汇表管理器。

注意: 听写王内建的词库无法被删除, 只有自己新建的词汇才能被删除。



## 4.4 语音巨集

蒙恬听写王的语音巨集功能，可以口述一个缩短的巨集名称(简语词)，代表一个长字符串，让您只要说出简短的巨集名称，即可辨识输出对应的巨集内容(长字符串)，加快您的语音输入速度。

如图所示，当您以语音输入〔蒙恬地址〕，在听写秘书上方会显示此巨集名称，而且确认后会将展开后的巨集内容插入光标位置。

**注意：**〔蒙恬地址〕是听写王内建的一个巨集，您可以自行增减或修改。

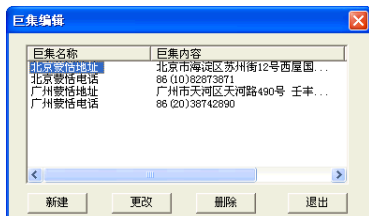
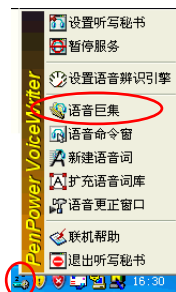


### 4.4.1 新增及修改巨集

您可以将常用的字符串，如公司地址或电话，建立个人的巨集资料库，最多可达6000句。

1. 在听写秘书按钮上按右键，打开主菜单，选择〔语音巨集〕。


**小秘诀：**您也可以直接在听写秘书上按右键，打开主菜单。





2. 从列表选择一个巨集，按下〔删除〕，可将所选的巨集删除。
3. 从列表选择一个巨集，按下〔修改〕，打开修改窗口。



- a. 在〔巨集名称〕栏位内，修改巨集简语词，右边会同时列出巨集名称的拼音，若有同音字，请点选正确拼音更正。您可以按下  钮，聆听读音是否正确。
- b. 在〔巨集内容〕栏位内，输入此巨集名称展开后所代表的字串。

**注意：**巨集名称最多10个中文字。巨集内容最多200个中文字。

4. 按下〔新增〕，可新增一个新的巨集，操作方式同巨集的修改。

## 附录

### 附表(1) 语音命令列表

#### ※听写王命令

\*蒙恬书写盘、\*蒙恬输入工具、\*蒙恬常用符号、\*蒙恬艺术家、\*蒙恬全能键盘、\*蒙恬便条纸、\*蒙恬学习对话方块、\*蒙恬联想辞库、\*蒙恬签名、\*蒙恬语音导航、\*蒙恬翻译机、蒙恬朗读机、语音巨集、语音命令窗、新增语音词、扩充语音词库、线上叙述、结束听写秘书

**注意:** 前有\*记者者, 为蒙恬笔用户专有。

#### ※系统命令

开始按钮、文件总管、控制面板、程式、最小化、最大化、还原、关闭、回收站、网上邻居、我的电脑、前一程序、后一程序、进入程序 <1 到 25>

#### ※语音命令

停止听写、听写停止、开始听写、打开数字、关闭数字、取消重念、声控鼠标、立刻起床、立刻起来、起床、起来、该醒了

#### ※求助命令

可以说什麼呢、可以说什麼、要说什麼呢、说什麼好呢、要怎麼说、要怎麼用、怎麼用、怎麼开始、我该怎麼开始呢、我要怎麼用、你会作什麼、你有什麼功能、你可以作什麼

#### ※浏览器命令

暂停链结、恢复链结、链结 <1 到 200>、上一页、下一页、后退、前进、主页、停止、刷新、搜索、收藏、历史、全屏、重新载入、我的书签、加到我的书签

#### ※选中命令

选中本行、选中全部、选到行首、选到行末、选到文首、选到文末、向左选中 <1 到 25> 个字、向右选中 <1 到 25> 个字、向上选中 <1 到 25> 行、向下选中 <1 到 25> 行

#### ※移动命令

行首、行末、文首、文末、前一个字、后一个字、上一行、下一行、前一页、后一页、前一项、后一项、向左 <1 到 25> 个字、向右 <1 到 25> 个字、向上 <1 到 25> 行、向下 <1 到 25> 行、向前 <1 到 25> 页、向后 <1 到 25> 页、向前 <1 到 25> 项、向后 <1 到 25> 项



## ※互动式命令

早安、别这样、见到你真好、哈罗、自我介绍、几点了、几号了、请在五分钟后叫我一下、查字典、不查了、计算一下、结束计算、右上角、到光标、消失、出现、使用小技巧、展示、你好臭屁、你很酷喔、帮个忙吧、阿里阿多、好开心、好难过、想睡觉、中文手写爱迪生、跳个舞、去睡觉、起床、给我撞墙、面壁思过、笨蛋、一元捶捶、累死了、绕三圈、立正、笑话、下班了、下课了

## ※编辑命令

编辑复制、编辑黏贴、编辑剪切、编辑撤消、清除、斜体字、粗体字、下划线、弹出选择表

## ※键盘命令

回车、空格、制表符、反向制表符、回车 <1 到 25> 次、空格 <1 到 25> 次、制表符 <1 到 25> 次、反向制表符 <1 到 25> 次、确定、取消

## ※删除命令

退格、退格 <1 到 25> 次、编辑删除、删除本行、删除到行首、删除到行末、删除到文首、删除到文末、删除 <1 到 25> 个字、删除 <1 到 25> 行

## ※表格命令

建立 <1 到 25> 乘 <1 到 25> 表格、表首、表末、行首、行末、列首、列末、前一格、后一格、上一格、下一格、向左 <1 到 25> 格、向右 <1 到 25> 格、向上 <1 到 25> 格、向下 <1 到 25> 格、向后 <1 到 25> 乘 <1 到 25> 格、向前 <1 到 25> 乘 <1 到 25> 格

选中本格、选中本行、选中本列、选中表格、向左选中 <1 到 25> 格、向右选中 <1 到 25> 格、向上选中 <1 到 25> 格、向下选中 <1 到 25> 格、向后选中 <1 到 25> 乘 <1 到 25> 格、向左选中 <1 到 25> 乘 <1 到 25> 格

合并本行、合并本列、合并单元格、向左合并 <1 到 25> 格、向右合并 <1 到 25> 格、向上合并 <1 到 25> 格、向下合并 <1 到 25> 格、向后合并 <1 到 25> 乘 <1 到 25> 格、向前合并 <1 到 25> 乘 <1 到 25> 格

表格上框单线、表格上框双线、表格上框立体线、表格上框加粗、表格上框加粗 <1 到 10> 次、表格上框变细、表格上框变细 <1 到 10> 次、表格下框单线、表格下框双线、表格下框立体线、表格下框加粗、表格下框加粗 <1 到 10> 次、表格下框变细、表格下框变细 <1 到 10> 次、表格左框单线、表格左框双线、表格左框立体线、表格左框加粗、表格左框加粗 <1 到 10> 次、表格左框变细、表格左框变细 <1 到 10> 次、表格右框单线、表格右框双线、表格右框立体线、表格

右框加粗、表格右框加粗 <1 到 10> 次、表格右框变细、表格右框变细 <1 到 10> 次、表格方框单线、表格方框双线、表格方框立体线、表格方框加粗、表格方框加粗 <1 到 10> 次、表格方框变细、表格方框变细 <1 到 10> 次

插入 <1 到 25> 行、插入 <1 到 25> 列、拆分 <1 到 25> 行、拆分 <1 到 25> 列、拆分 <1 到 25> 乘 <1 到 25> 格、删除本行、删除本列、删除 <1 到 25> 行、删除 <1 到 25> 列、删除 <1 到 25> 乘 <1 到 25> 格

宋体、仿宋、楷体、黑体、隶书、幼圆

放大字型、放大字型 <1 到 25> 次、缩小字型、缩小字型 <1 到 25> 次

横排、直排

删除线、双删除线、下划双线、下划虚线、下划粗线

上标字、下标字、阴影字、空心字、阳文字、阴文字、小型大写字母、大写字、正常字

靠左对齐、靠右对齐、顶端对齐、底端对齐、分散对齐、两端对齐、水平居中、垂直居中

取消选择

黑色字、蓝色字、深蓝色字、青色字、绿色字、蓝绿色字、鲜绿色字、红色字、深红色字、粉红色字、紫色字、黄色字、深黄色字、白色字、深灰色字、浅灰色字

黑色底纹、蓝色底纹、深蓝色底纹、青色底纹、绿色底纹、蓝绿色底纹、鲜绿色底纹、红色底纹、深红色底纹、粉红色底纹、紫色底纹、黄色底纹、深黄色底纹、白色底纹、深灰色底纹、浅灰色底纹



## 附表(2) 听写王互动语音命令

### ※表示歉意的说法

真是抱歉、很抱歉、抱歉、十分抱歉、非常抱歉、抱歉喽、抱歉啦、真抱歉、我很抱歉、我太不小心了、是我不对、请原谅我、真对不起、真是对不起、非常对不起、对不起啦、对不起、对不住啦、真对不住、失礼了、失礼啦、请原谅、我错了、希望别介意、你不要介意、不要介意、不要介意啦、请多包涵、请多多包涵、多多包涵、多包涵、包涵一下、不好意思啦、不好意思、真不好意思、真是不好意思、很不好意思、我很过意不去、我是无心的、都是我的错、我不是故意的、别这样、别这样啦

### ※问好的说法

你好吗、最近还好吧、别来无恙、如何呢、怎麼啦、很高兴见到你、见到你真好、真高兴见到你、午安、晚安、晚上好、还活著呀、早上好、早、早啊、早安、你早、你早啊、代理人、嗨代理人、哈罗、你好、代言人、听写秘书、气色不错喔、你气色不错喔、你的气色不错喔、气色很好喔、几天没见、好久不见、心情不错喔、今天还不赖嘛、心情好喔

### ※称赞的说法

你很帅、你好帅欧、你真可爱、你好亮噢、很漂亮唷、漂亮了、你好聪明、聪明唷、厉害厉害、好厉害、你真厉害、你好厉害、厉害、真是厉害、你好棒、好棒喔、你好神喔、很强喔、你真强、你好强、你真贴心、你好贴心、好强喔、你好棒喔、正点、帅呆了、表现不错、表现不错喔、作的不错、你不错、你真的很不错、好幽默哦、你好幽默、真够炫喔、你的声音真甜、你很可爱、你好可爱、好酷啊、你很酷喔、有你真好、你好臭屁、臭屁、好臭屁、真臭屁、这麼臭屁

### ※请求帮忙的说法

能帮帮我吗、能帮一下忙嘛、拜托帮个忙吧、帮我一下、能帮我一下好吗、帮个忙吧、帮帮忙、帮帮我、我需要帮忙、可以帮我作件事、麻烦一下、请求帮忙、请帮我一下、帮我个忙、帮我一个忙、帮一下忙、有空帮我吗、救救我、可以为我效劳吗、可以帮我一下吗、可以帮我吗、我需要你的协助、借个手吧、拜托、有空吗

### ※道谢的说法

太谢谢了、谢谢、谢谢你、多谢多谢、谢啦、十分感激、多谢啦、非常感激、真是感谢、多谢你的帮忙、感谢你、多谢你、太感谢了、多谢、谢谢啦、非常谢谢、非常谢谢你、阿里阿多、麻烦你了、麻烦了、真是感激、感谢你、感谢你的帮忙、谢谢你的帮忙、你帮了大忙了

**※道再见的说法**

再见吧、拜拜、明天见、告辞啦、后会有期、再见、莎唷哪哪、下班、下班了、再会、再会啦、回家了、滚吧、我要离开了、你可以走了、可以走了、你可以下班了、你走吧、回家去、下次见、我要走了、我要闪了、改天再聊、拜了、改天见了、改天见、下课了

**※切换到睡眠模式的说法**

一边凉快去、待会儿见、去睡觉、你可以休息了、可以休息了、休息了、去休息、休息一下、休息吧

**※取消通知的说法**

清除提醒、不要通知我、别再通知了、不要再通知我、不要再提醒我、不要再知会我、停止通知我、停止提醒我、停止告诉我、停止知会我、停止提醒

**※情绪表现的说法**

心情如何、心情真好、心情不错、我好喜欢你喔、真开心、我真开心、好开心、我好开心、我很开心、我很快乐、真爽、好爽、我好高兴、我好快乐、太棒了、哈哈、我好黑皮

**※倒楣的说法**

诸事不顺呀、日子真难熬、日子不好过、日子难过

**※沮丧的说法**

好沮丧、好难过、我很难过、我好难过、好伤心、我很伤心、我好伤心

**※劳累的说法**

头昏昏、好累、好困、好想休息一下、头好晕、我想睡了、四肢无力、腰酸背痛、快昏了、好想睡、眼睛好累、我好困喔、全身酸痛、好晕、我累垮了、我好疲倦、没力了、精神不济、脚好酸

**※喜欢的说法**

我好喜欢你、我喜欢你、我很喜欢你、我爱你

**※讨厌的说法**

你好讨厌喔、好讨厌喔、我讨厌你

**※兴趣的说法**

你平常都做什麼、你喜欢做什麼、你有什麼兴趣、你喜欢什麼、喜欢啥、你的兴趣是什麼、你的专长是什麼、你有什麼专长、你有什麼嗜好



### ※肚子饿的说法

好饿、饿死了、好饿哦、饿昏了、我饿了、五脏庙又闹、该吃饭了、肚子饿了、肚子在叫了、吃饭黄帝大、唱空城了、肚子饿死了、快饿死了、吃饭了、要吃饭了

### ※关于吃饱的说法

我吃饱了、吃饱了、吃饱罗、吃饱啦、我吃饱罗、我吃饱啦、吃得好撑

### ※蒙恬总经理介绍

中文手写爱迪生、手写之父

### ※要求听写秘书的说法

笑话、展示、秀一下、展示模式、使用小技巧

### ※询问日期时间

几点了、现在几点、今天几号、几号了、今天是几月几日、什麼日子

### ※其他说法

实在是高、真臭屁、你说谎、你放屁、自大狂、地震

### ※命令听写秘书动作的说法

装死、跳个舞、追鼠标、跟屁虫、溜滑板、去玩耍、弹跳、面壁思过、去撞壁、滚开、闪开、消失、出现、右上角、中间、右下角、左上角、左下角、光标、倒立、走开、左边、下面、上面、右边、绕三圈、别动、滑雪、躲起来、立正、左上、右上、左下、右下

### ※骂人时的说法

蛋白质、混蛋、笨笨、笨蛋、笨蛋加三级、大笨头、猪八戒、猪头、饭桶、真差劲、缩头乌龟、大傻瓜、傻瓜、神经病、糊涂蛋、白痴、臭三八、真是笨、你好逊喔、智障、变态、你变态、你真是笨、聪明一些好吗、别笨了、耍笨、你在耍笨、呆子、竹本口木子

### ※不舒服时的说法

感冒、发烧、流鼻水、头痛、牙齿痛、眼睛痛、我胃痛、牙痛、胃痛、我头痛、头好痛、肚子痛、我头好痛、我牙痛

### ※请听写秘书自我介绍的说法

自我介绍一下、你是谁、你叫甚麽名字、我是谁、你叫啥、请自我介绍、简单介绍一下、自我介绍

### ※线上求助的说法

可以说什么呢、可以说什麼、要说什么呢、说什麼好呢、要怎麼说、要怎麼用、怎麼用、怎麼开始、我该怎麼开始呢、我要怎麼用、你会作什麼、你有什麼功能、你可以作什麼

### ※假日提醒

新年(1/1)、妇女节(3/8)、清明节(4/5)、劳动节(5/1)、青年节(5/4)、儿童节(6/1)、建党日(7/1)、建军节(8/1)、教师节(9/10)、国庆节(10/1)

### ※简易计算的說法

我要算了、计算一下、帮我算一下、算一下、请计算一下、请算一下、计算器、算算看、开始计算

### ※语音字典的说法

不查了、语音字典、查字典、查英文

### ※各单位电话资料

警察局、查号台、时间台、急救中心、火警、电话故障、天气预报、国际查号台、挂发国内人工长途电话、查询国内人工长途电话、一二六台、一二七台、一六八声询服务费、一六零声询服务费、五二八八声询服务费、八三一声询服务费、八四一声询服务费、八六一声询服务费、八一八六声询服务费、邮政编码查询电话、查询电报号码



## 附表(3) 声控鼠标命令

### ※光标移动方向念法

左边、往左边、向左边、左边一点、往左、向左、右边、往右边、向右边、右边一点、往右、向右、往左上、向左上、往左下、向左下、往右上、向右上、往右下、向右下、左上、左下、右上、右下、往上、向上、往上面、向上面、上面一点、下面一点、往下、向下、往下面、向下面、右上一、右下一、左上一、左下一

### ※模拟鼠标动作念法

左键、右键、中键、左键、右键、中键、压下、按下、左键、右键、中键、放开、左键、右键、中键、二次、两次、运行

### ※光标速度念法

加速、加快、快一点、减速、减慢、慢一点

### ※光标停止念法

停、好、停止、好了

## 附表(4) 语音计算机命令词

### ※操作时的命令

开始计算、结束计算、退出计算、标准界面、浮动界面、关于、退出、送出、设置、浮动、重复发音、计算后发音、正常显示、显示公式

### ※计算时的念法

加、减、乘(乘以)、除(除以)、正、负、开根号、点、百分之N、等于、十六进位、十进位、八进位、二进位、x的y次方、拍、N的阶乘、科学计数法、N分之一、清除全部、清除、记忆、清除记忆、记忆内容

### ※数字念法

零、洞、一、二、两、三、四、五、六、七、拐、八、九、十、百、千、万

## 常见问题集

### 问题一：使用听写王时，声音无法输入或者辨识品质一直都是劣等？

答：如果确认麦克风可以正常使用，但是听写王无法语音输入，有可能是音卡与听写王有冲突。建议使用创巨(Creative)厂牌的音卡搭配程度较佳；如果是其它品牌的音卡无法使用时，请试著更新音卡的驱动程序，提升辨识品质。

### 问题二：为什么使用听写王时出现“引擎问题”？

答：因为使用者朗读时速度过快或语句过多使电脑不能处理，建议朗读时速度不要过快，先语音输入一小段，等到辨识之后再继续下去。

### 问题三：听写王除了能中文语音辨识外，是否也可以做英文语音辨识？

答：听写王语音辨识方面，目前只能针对英文字母做语音输入的辨识，也可针对数字做语音输入。

### 问题四：在进行〔口音适应〕的测试麦克风阶段，一直无法顺利完成麦克风测试？或者开启〔听写王〕/〔听写秘书〕功能出现「Load Voice Kernel Fail:Error-Connect or No Sound Card!Please Re-Run PENPOWER Voice File Recognizer.」错误讯息？

答：1.请先检测本产品所提供的头戴式耳机是否正常，在〔开始〕/〔程序〕/〔附件〕/〔娱乐〕/〔录音机〕，检测是否可以正常录音及播放，如果发现无法录音或者播放，表示可能头戴式耳机接头没有正确连接计算机主机音卡接口。

2.如果头戴式耳机可以正常录音及播放，如果在进行〔口音适应〕的测试麦克风阶段，请确认本身麦克风声音是否被设为「静音」状态。如下图范例说明，请点选桌面右下角的音量小图标，可检查麦克风音量设置。

1)



2)



- 3.如果前述2点检查机制都没有异样,因为听写王内含IBM ViaVoice v9.0版语音核心技术,表示可能您所使用的音卡或音卡晶片组与IBM ViaVoice v9.0版核心不相容,导致无法顺利通过麦克风测试,或是载入语音核心失败等等情形,建议您改用其他有相容的音效卡,例如:创巨音效卡(Creative Sound Blaster Card) 或是查询IBM ViaVoice v9.0版相容音卡。

## 听写王语音套件 V6.1 使用手册

出品: 蒙恬科技股份有限公司

版次: 2006年10月出版