

聽寫王使用手冊

版本：V6.1

版次：2006年10月出版

蒙恬科技軟體用戶授權協議

本許可協議為蒙恬科技股份有限公司（以下簡稱「蒙恬公司」）授予您合法使用本軟體程式（「本軟體」）之協議書，如果您不同意此協議中的任何條款，請不要安裝，拷貝或使用「本軟體」。您於使用「本軟體」時，視同接受並充分了解本授權書內容。

1. 智慧財產權

「本軟體」及包裝內含之資料與文件之一切智慧財產權（包括但不限於著作權等）均為「蒙恬公司」所有，並受相關法令所保護。

2. 授權使用權

您僅被授權於單一電腦使用「本軟體」，不得同時於該單一電腦外使用「本軟體」。

3. 拷貝權限

「本軟體」及其所附文件均為「蒙恬公司」之產品，其版權為「蒙恬公司」所有。「蒙恬公司」僅授權您基於備份用途複製「本軟體」乙份供您個人備分留存之用，其它複製行為一律禁止。

您不得將「本軟體」出售、出租、拆解、還原工程、複製、翻譯、改編、衍生，或以任何其它方式取得原始碼，亦不得將「本軟體」用於本協議規定以外之用途。

4. 企業用戶

若「本軟體」需安裝於一台以上之電腦使用，請洽「蒙恬公司」或當地總代理商，另外購買額外之使用授權。

5. 賠償責任

您同意承擔「蒙恬公司」因您違反本協議所生之一切損失、成本支出、債務、和解金額或費用（包括但不限於律師費用），並保證將賠償「蒙恬公司」前開費用。

6. 不承諾擔保

一套裝軟體處理資料的效果與其所處環境的軟硬體條件息息相關。「本軟體」係經過「蒙恬公司」嚴謹的開發及嚴格測試後始發布，但「蒙恬公司」仍無法測試所有情形的排列組合的軟硬體環境，故「蒙恬公司」無法承諾亦無法擔保您在安裝及執行「本軟體」時，完全沒有任何的資料遺失、損壞，或者其他種類損失的風險，您必須瞭解使用「本軟體」過程中所要承擔的風險。

測試所有情形的排列組合的軟硬體環境，故「蒙恬公司」無法承諾亦無法擔保您在安裝及執行「本軟體」時，完全沒有任何的資料遺失、損壞，或者其他種類損失的風險，您必須瞭解使用「本軟體」過程中所要承擔的風險。

「蒙恬公司」按照法律的最大許可限度，提供您「本軟體」和任何對「本軟體」的支援服務。但「蒙恬公司」不擔保「本軟體」及包裝內含之資料沒有任何缺陷或錯誤。「蒙恬公司」對於任何間接的、特殊的、偶發的而引起的損害，包括但不限於利潤的損失、商譽的損害、工作中斷、當機或故障、及其他商業上使用「本軟體」帶來的商業危害或損失不負責任。

7. 責任的限制和賠償

儘管您可能由於任何原因引起一些損壞，「蒙恬公司」基於本協議，對您的賠償應該僅限於您已支付「本軟體」的費用。

在任何情況下，即使是蒙恬公司有知悉發生損失的可能性，「蒙恬公司」亦不對該知悉之可能性負擔任何損失責任。

8. 禁止轉授權

您基於本協議所獲得之授權許可，不得再行轉讓或轉授權他人使用本軟體。

9. 合意管轄

關於本協議書所生之爭議，蒙恬公司及您均同意以蒙恬公司所在地之法院為第一審管轄法院。

10. 其他

本協議書中如有任何條款不具法律效力，並不會影響其他條款的有效性，以及其他條款在法律上的執行效力。

本軟體若因原版光碟於正常使用下有任何汙損、毀壞，導致無法執行時，「蒙恬公司」將免費為您更換。

目錄

第一章 產品特色.....	1-1
第二章 系統安裝.....	2-1
2.1 系統需求.....	2-1
2.2 手寫板的安裝.....	2-1
2.3 16位元音效卡的安裝.....	2-1
2.4 麥克風的安裝.....	2-1
2.5 語音套件軟體安裝.....	2-2
第三章 互動式語音聽寫輸入.....	1-1
3.1 第一次執行聽寫王.....	3-1
3.1.1 麥克風設定.....	3-2
3.1.2 自訂工具列.....	3-6
3.2 蒙恬聽寫秘書.....	3-6
3.2.1 執行蒙恬聽寫秘書.....	3-6
3.2.2 設定語音辨識引擎.....	3-7
3.2.3 開始使用語音聽寫輸入.....	3-7
語音輸入標點符號.....	3-8
語音輸入全形英文.....	3-8
新增詞句至語音詞庫中.....	3-8
3.2.3 互動聽寫秘書.....	3-10
1. 命令模式.....	3-10
2. 睡眠模式.....	3-11
3. 互動聽寫模式.....	3-11
4. 暫停服務模式.....	3-12
5. 靜音模式.....	3-12
6. 語音計算模式.....	3-13
7. 語音字典模式.....	3-13
8. 聲控滑鼠模式.....	3-13
9. 數字模式.....	3-13
10. 語音鬧鐘.....	3-14
11. 查詢時間/日期.....	3-14
12. 特殊假日告知.....	3-14
13. 線上求助.....	3-15

14. 模式提醒.....	3-15
15. 聽寫秘書設定.....	3-15
3.3 語音命令.....	3-16
3.3.1 語音命令窗.....	3-18
3.4 語音計算機.....	3-20
3.4.1 介面操作.....	3-20
3.4.2 計算操作.....	3-21
3.5 語音輸入表格.....	3-22
3.6 語音瀏覽網頁.....	3-23
3.7 語音檔案辨識工具.....	3-25
3.8 語音遙控器.....	3-26
3.9 語音遊戲集.....	3-28
3.9.1 蒙恬拉Bar.....	3-28
3.9.2 蒙恬對對碰.....	3-29
3.9.3 蒙恬數字接龍.....	3-30
3.9.4 蒙恬河內塔.....	3-31
第四章 進階功能.....	4-1
4.1 使用者管理.....	4-1
4.1.1 切換目前使用者.....	4-1
4.1.2 口音適應.....	4-4
4.1.3 備份個人語音檔案.....	4-6
4.1.4 回復個人語音檔案.....	4-7
4.2 擴充語音詞庫.....	4-8
4.3 詞彙表管理器.....	4-9
4.4 語音巨集.....	4-10
附表.....	5-1
附表(1) 語音命令列表.....	5-1
附表(2) 聽寫王互動語音命令.....	5-4
附表(3) 聲控滑鼠命令.....	5-8
附表(4) 語音計算機命令.....	5-8
常見問題集.....	6-1

本產品於生產包裝時，軟體可能已更新版本，若您的軟體畫面與使用手冊內容不符，請以您安裝後的最新畫面為主。

第一章 產品特色

聽寫秘書：

生動活潑的互動式操作介面，用戶可直接與聽寫秘書互動交談或執行語音功能。

連續語音輸入：

打破傳統非連續語音輸入的技術障礙，以最自然的說話方式輸入語句，詞與詞之間不必停頓，每分鐘可輸入100個字以上。

整句語音輸入：

突破詞彙語音輸入的瓶頸，不再侷限以詞彙為單位的辨認，可一次辨認整句或整段文章。

語音檔案辨認：

可以自行錄製語音批次檔案，透過語音檔案辨識工具，直接轉換成文字，輸出到應用軟體或存成文字檔。

語音遙控器：

可以設定個人化語音命令，讓電腦執行一連串的動作，充分簡化繁雜的電腦操作程序。

語音遊戲集：

精心設計多款語音遊戲，讓您用「說」的也能玩遊戲。

語音命令：

可以口述命令的方式，直接開啟應用程式，或是操作整個視窗系統，模擬滑鼠或鍵盤的動作。

語音巨集：

可以口述一個縮短的簡語詞，代表一個長字串，加快你的語音輸入速度。

非特定使用者：

不需費時進行個別口音訓練，任何用戶均可立即上手並享有極高的語音辨識率。

語音字典：

提供語音漢英字典查詢功能。

個人化口音調適：

透過聽寫王學習您個人的口音和腔調，可進一步提昇聽寫辨識效果，成為您專屬的聽寫王。

專業詞庫：

系統內建專業詞庫包含電腦、法律、汽車、動植物、及理財等五類。

語音資料庫：

內建收錄來自中文書面常用詞彙達六萬詞之多，用戶可隨時擴增新詞，最多至12萬詞。

語音計算機：

可以語音進行數學運算，輸出運算式及計算結果。

語音表格：

在MS-Word 文件中，可直接以語音輸入，建立表格。

語音上網：

在 IE5 或以上瀏覽器中，可以直接使用語音瀏覽及連結網頁，輕鬆用口遨遊網際網路的世界。

聲控滑鼠：

直接以語音控制滑鼠移動，並模擬滑鼠按鍵動作，操作電腦動口不動手。

第二章 系統安裝

2.1 系統需求

1. Pentium 300MHZ 以上個人電腦
2. 128MB 以上記憶體
3. 220MB 以上硬碟空間 (另加 60MB 用於口音適應)
4. 16 位元音效卡 (Sound Blaster 100% 相容)
5. 高品質抗噪音麥克風
6. Windows 2000/XP

小秘訣: 請使用高抗噪音頭戴式耳機麥克風, 可獲得較佳的辨識結果。若您購買之聽寫產品不含耳機麥克風, 如需購買, 請洽蒙恬。

聽寫王語音套件, 僅適用於本公司出品的蒙恬筆或小蒙恬手寫產品, 你必須先安裝蒙恬筆或小蒙恬手寫輸入系統後, 才可安裝語音套件。

2.2 手寫板的安裝

請參考您購買之蒙恬筆或小蒙恬的使用手冊。

2.3 16位元音效卡的安裝

請參考您購買之音效卡的使用手冊。

注意: 有些網路卡可能會影響音效卡的錄音品質, 建議不要將網路卡與音效卡插在主機板之相鄰的插槽上。

2.4 麥克風的安裝

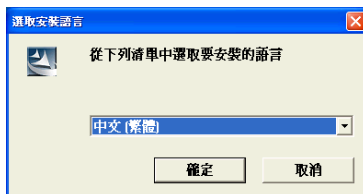
請參考 [麥克風設定] 章節。

2.5 語音套件軟體安裝

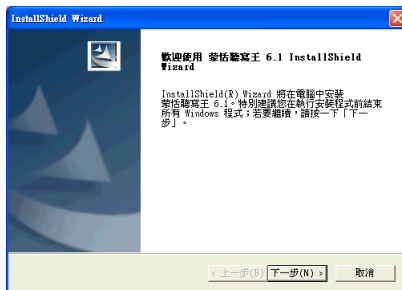
1. 請先確定你的 Windows 系統，已經安裝好蒙恬筆或小蒙恬手寫系統。

注意：若你的電腦同時已經安裝了蒙恬筆及小蒙恬手寫系統，語音套件只能選擇安裝在其中一個手寫系統上，請勿重複安裝。

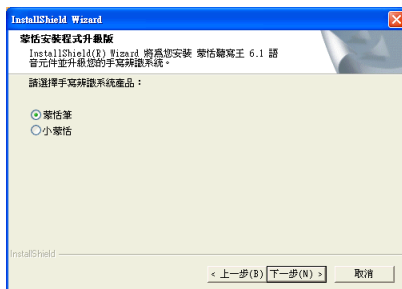
2. 將光碟片放入光碟機，系統會自動執行安裝程式，您也可以執行 D:\trad_tw\setup.exe (D 為光碟機位置)，並選擇您要安裝的語言版本，按〔確定〕，即會出現歡迎安裝的畫面。



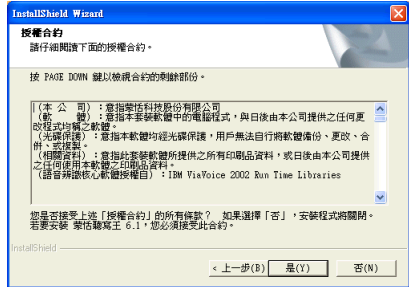
3. 請按〔下一步〕繼續安裝。



4. 聽寫王會偵測並列出已經安裝的手寫系統，請選擇一個欲安裝語音套件的手寫系統，然後按〔下一步〕。



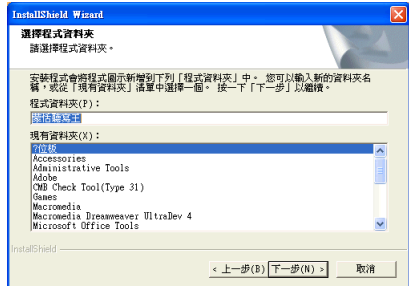
5. 請按〔是〕。



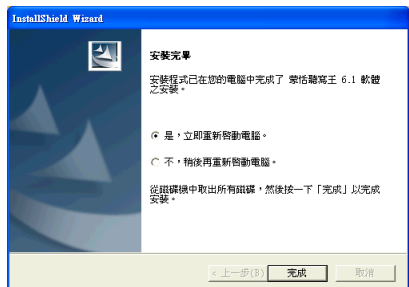
6. 勾選欲安裝的元件，然後按〔下一步〕。



7. 選擇程式資料夾，然後按〔下一步〕，開始安裝聽寫王程式。



8. 請按〔完成〕，結束安裝程式，並重新開機。






第三章 互動式語音聽寫輸入

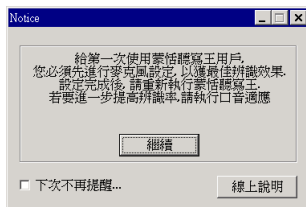
蒙恬聽寫王是一套互動式的語音軟體，除了一般的語音輸入之外，還有生動活潑的互動式介面，可與聽寫秘書互動交談，輕鬆使用聽寫輸入、語音瀏覽網頁、執行語音命令等。除此之外，還有語音字典、時間/日期查詢、聲控滑鼠、語音計算機、語音遙控器、及語音檔案辨識工具等強大功能，不僅能幫助您輕鬆輸入文字，更能成為您貼心的好幫手。

3.1 第一次執行聽寫王

安裝完蒙恬聽寫王之後，每次開機時在工作列會出現蒙恬語音軟體總管圖示。按下它，開啟語音功能選單。



1. 關閉所有語音應用程式，如麥克風設定、音樂播放程式等。
2. 從語音功能選單上面選擇〔蒙恬聽寫秘書〕。
3. 正確的麥克風設定，是獲得高語音辨識率的前提，所以如果你是第一次執行聽寫王，則會出現一個視窗，提醒您先進行麥克風設定，以獲得最佳辨識效果。若你以後更換麥克風或改變使用環境，建議你在使用聽寫王前，最好都先執行一次麥克風設定，將可獲得較佳的辨識結果。
4. 〔線上說明〕按鈕，可開啟說明檔案，查看聽寫王功能介紹。
5. 若你要勾選〔下次不再提醒〕，請務必先進行麥克風設定，否則下次開啟語音輸入時，將不會出現此提示畫面。



3.1.1 麥克風設定

透過如下步驟，將麥克風耳機連接到電腦，且對音效卡進行設定：

1. 在連接麥克風耳機之前，偵測目前的音效卡是否正常工作。
2. 示範如何將麥克風耳機與電腦連接。
3. 示範如何戴上麥克風耳機。
4. 測試您的麥克風耳機以使其正常工作。
5. 調節麥克風的音量
6. 進行語音辨識測試

一、何時需要執行麥克風設定

1. 辨識率不高
2. 音效卡改變
3. 麥克風改變
4. 使用者改變
5. 使用環境改變

小秘訣：即使你已經執行過麥克風設定，完成麥克風音量校正，由於在你使用聽寫王語音輸入時，周圍環境的噪音程度不同，或是曾經執行過多媒體應用程式，例如音樂播放程式等，都會改變你原先設定好的最佳值，因此影響語音的辨識率。所以建議你在使用聽寫王前，最好先執行一次麥克風設定，將可獲得較佳的結果。

二、執行步驟

1. 關閉聽寫王及所有多媒體應用程式，如音樂播放程式等。
2. 從蒙恬語音軟體總管選擇〔麥克風設定〕。



請選擇〔設定麥克風〕選項後按〔下一步〕，麥克風設定會指引您進行連接和測試您的麥克風。



3. 設定音效輸出裝置。

建議您使用聽寫王所附的頭戴式麥克風喇叭。按〔下一步〕。



4. 連接喇叭。



請確認已經將頭戴式麥克風喇叭插頭插入音效卡上的喇叭插孔。



5. 連接麥克風。

請確認已經將麥克風插頭插入音效卡上的麥克風插孔中。

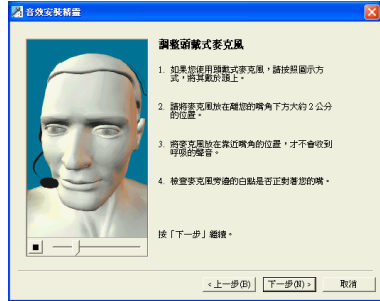
小秘訣：通常麥克風的插頭和插孔可能具有如下標記之一：

Mic in', 'Mic', 'M', 'D',  or 



6. 調整麥克風。

- 請如圖所示，將耳機麥克風戴在您的頭上。
- 定位麥克風使其距離臉部大約2公分遠 (3/4英吋)。
- 將麥克風稍偏於您的嘴邊，以防呼吸影響。
- 使用聽寫王語音輸入時，請保持麥克風在固定的位置上，以得到最佳辨識效果
- 請按〔下一步〕按鈕。



7. 設定揚聲器(耳機) 聲音大小。

按一下〔測試〕鈕，當音樂開始播放後，您可按下右邊音量滑動塊，並將滑動塊向左或右拖動來調整音量大小，直到聽起來較為舒服為止。請按〔下一步〕按鈕。

小秘訣：通常揚聲器的插頭和插孔應具有如下標記之一：

'Spkr', , , , or 'Spkr Out'

如果您沒有聽到音樂，表示目前音效卡不能正常工作，您必須在繼續設定麥克風之前解決這個問題。問題解決後，按〔重新測試〕，重測目前設定，否則請按〔下一步〕。

- 您的麥克風已正確地連接至電腦上，請按〔下一步〕，以調整麥克風音量。



9. 調整麥克風音量。

按一下〔啟動〕，然後讀出方框中的文章。用正常語音，請勿高聲、低語或逐詞變換語調，並在句子之間適當地停頓，直到聽見電腦發出一聲短音為止。



10. 完成時，下面會顯示你的音效品質，若顯示“極優”，表示你的音效卡及麥克風錄音品質很好，按下〔完成〕，結束麥克風設定。若您改變了聲音設定、麥克風、音效卡或辨識率下降，請重新執行麥克風設定。



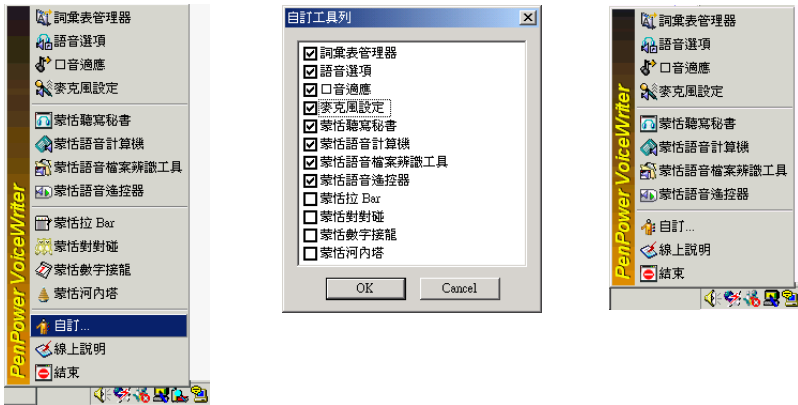
良好的音效品質是語音辨識的必要條件。劣質的音效品質可藉由下列方式加以更正：

- 麥克風必須正確地插入您的音效卡中，而且您也必須正確地配戴麥克風。「音效安裝程式」會指引您完成這個動作。
- 您的音效卡可能包含特殊音效的設定。使用聽寫王時，應先將這些特殊效果關閉。從「控制台」的「多媒體」圖示中，按一下「進階」或「裝置」來檢查您的音效卡內容並關閉這些特效。
- 您可以錄製您的聲音並檢查您的音效卡是否正常作用。使用「附屬應用程式」中的「錄音程式」來錄製您的聲音。進行15–20秒的錄音，然後播放，聽一下您所錄的聲音。
 - 如果沒有聲音，請與您的電腦或音效卡經銷商聯絡。
 - 如果您一直聽到嗡嗡聲或卡搭聲與爆裂聲，有可能是您的音效卡損毀了。
 - 如果音效卡有作用但您的聲音聽起來不清楚，您可能需要更新您的音效驅動程式。

3.1.2 自訂工具列

從蒙恬聽寫王總管圖示開啟的語音功能選單中選擇自訂，開啟自訂工具列對話盒，您可以選擇語音功能選單要顯示的選項。

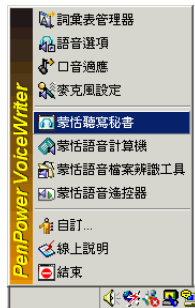
例如：不勾選蒙恬拉Bar、蒙恬對對碰、蒙恬數字接龍、蒙恬河內塔，則在啟動語音選單時則將不顯示這幾個功能項。




3.2 蒙恬聽寫秘書

3.2.1 執行蒙恬聽寫秘書

1. 從蒙恬語音軟體總管選擇〔蒙恬聽寫秘書〕。



- 執行後，在工作列上會出現聽寫秘書狀態圖示。

聽寫秘書預設為純聽寫輸入模式，在此模式下，可以利用聽寫方式代替鍵盤打字來輸入中文，您可搭配任何應用軟體，辨識後結果直接送到游標位置。若辨識資料有誤，可以再搭配手寫功能更正，使用全螢幕手寫更正語音辨識結果，輸入正確的文字。

注意：有關手寫的詳細說明，請參閱蒙恬筆或小蒙恬的使用手冊。

3.2.2 設定語音辨識引擎

第一次啟動蒙恬聽寫秘書時，會跳出語音辨識引擎設定畫面，請使用者設定。有普通、快速、高速、極速四種速度可以選擇。您可以根據個人電腦系統環境的標準作相應選擇。

也可以從聽寫秘書功能選項中選擇〔設定語音辨識引擎〕，開啟設定畫面。

注意：調高語音辨識引擎的優先次序語音辨識會變得較為靈敏，並會占用較多的系統資源；若有系統不穩定或影響其他程式狀況，請降低其優先次序。



3.2.3 開始使用語音聽寫輸入

- 戴好麥克風。
- 執行蒙恬聽寫秘書，並按下按鈕，變成後，會聽到〔開始聽寫〕。
- 執行欲輸入文字的應用軟體，如 MS-Word。
- 開始語音聽寫輸入，你所說的每一句話，都將被聽寫王辨識成為文字輸出。

5. 請以正常的發音速度，最好要有適當的節奏感，清楚而連續地讀出每一個詞，字與字之間不必停頓，一口氣將整個句子讀出；如果句子太長，請在詞與詞之間換氣，同一個詞請勿拆開來讀。並且要以口述標點符號的方式，讀出句子和句子之間的標點符號。

注意：有關標點符號讀法的詳細說明，請參閱〔語音輸入標點符號〕小節。

注意：有關數字模式的詳細介紹，請參閱〔數字模式〕小節。

6. 要關閉語音聽寫輸入，請按  圖示，變成  後，即關閉語音聽寫。

語音輸入標點符號

聽寫王採用的是連續語音輸入辨識核心，句子中字與字之間不需要停頓，比較合乎日常說話的方式。中文的詞句是利用標點符號作為詞義的分段，標點符號在句子中不同的位置，可能使整個句子變成不同的意思。因此標點符號對於聽寫王的語音辨識，是非常重要的。聽寫時，請在適當斷句的地方，以口述方式輸入標點符號，將會獲得較佳的辨識結果。

您可以口述的標點符號如下：

逗號〔,〕、句號〔。〕、分號〔;〕、頓號〔、〕、問號〔?〕、驚嘆號〔!〕、冒號〔:〕、破折號〔—〕、左括號〔（）〕、右括號〔）〕、左引號〔「〕、右引號〔」〕、左單引號〔‘〕、右單引號〔’〕、左雙引號〔“〕、右雙引號〔”〕、左書名號〔【〕、右書名號〔】〕、點號〔·〕、百分比號〔%〕、斜線〔/〕、反斜線〔\〕

語音輸入全形英文

您可以口述的方式，輸入全形的大寫英文字母或小寫英文字母，方法如下：

〔大寫〕+ 英文字母

〔小寫〕+ 英文字母


例如你說〔大寫 A〕，聽寫王將會辨識成〔A〕。

例如你說〔小寫 a〕，聽寫王將會辨識成〔a〕。

新增詞句至語音詞庫中


蒙恬聽寫王內部提供的語音詞句達六萬詞之多，足以應付一般文件聽寫輸入，你也可以隨時依需要增加新的詞句，加入後立即有效，例如，你想將你的名字加入語音詞庫中：



1. 在聽寫秘書按鈕上按右鍵，打開主功能表，選擇〔新增語音詞〕。

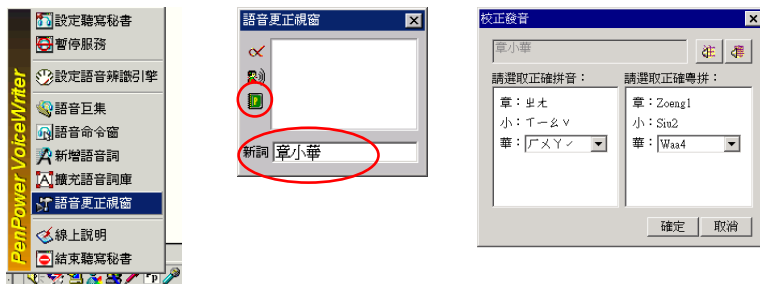
2. 由於你的名字並沒有在語音詞庫中，無法使用語音辨識輸入，因此請先使用全螢幕手寫功能輸入你的名字，例如『章小華』。
3. 右邊會同時列出此新詞的注音，如有破音字，請更正每個破音字的正確拼音。更正後，你可以按下  鈕，聆聽國語的讀音是否正確。
4. 以後聽寫王便可辨識你的名字了，只要你在使用語音聽寫輸入時，句子中有你的名字『章小華』，就會辨識正確。



更正語音：

1. 在文字編輯軟體如 MS-Word 中，語音輸入『章小華』。
2. 將『章小華』三個字選取。
3. 從聽寫秘書主功能表中打開〔語音更正視窗〕，語音更正視窗中的〔新詞〕一欄會同步顯示你選取的文字。
4. 按下  鈕，出現校正發音視窗，請更正每個破音字的正確拼音。

更正後，你可以按下  /  鈕，聆聽國語/粵語的讀音是否正確。然後請按下〔確定〕，即完成加入新詞。



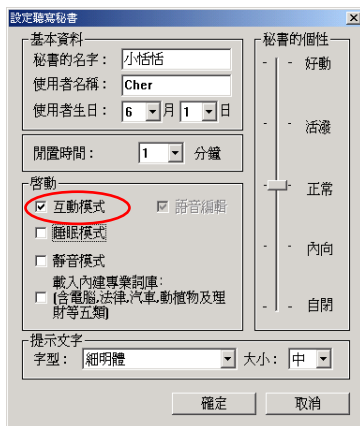
3.2.4 互動聽寫秘書

聽寫秘書除了可以純語音聽寫輸入，也可以使用互動語音輸入。互動聽寫秘書共有九個模式：命令、睡眠、聽寫、暫停服務、靜音、語音計算、語音字典、聲控滑鼠、和數字模式。

要開啟互動語音輸入功能，請從聽寫秘書功能選項中選擇〔設定聽寫秘書〕。勾選〔互動模式〕，螢幕上就會出現互動聽寫秘書圖像，你可以透過聽寫秘書執行各種語音命令。以下將逐一介紹互動聽寫秘書的各種模式及相關功能。



現在是命令模式



1. 命令模式


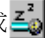
開啟互動功能後，聽寫秘書預設為命令模式。用戶可與聽寫秘書作語音互動，如與聽寫秘書打招呼、要聽寫秘書自我介紹...等雙向互動。

在命令模式下，用戶可以與聽寫秘書互動，也可以切換聽寫秘書模式。

- | | |
|--------------------|---------------|
| 切換到睡眠模式 → 〔去睡覺〕 | 切換回來 → 〔起來〕 |
| 切換到聽寫模式 → 〔開始聽寫〕 | 切換回來 → 〔聽寫停止〕 |
| 切換到計算模式 → 〔計算一下〕 | 切換回來 → 〔結束計算〕 |
| 切換到字典模式 → 〔查字典〕 | 切換回來 → 〔不查了〕 |
| 切換到聲控滑鼠模式 → 〔聲控滑鼠〕 | 切換回來 → 〔聲控滑鼠〕 |
| 切換到數字模式 → 〔打開數字〕 | 切換回來 → 〔關閉數字〕 |

注意：有關詳細的互動語音命令資料，請參閱〔附表2〕。

2. 睡眠模式

切換到睡眠模式，除了可以在命令模式下唸〔去睡覺〕之外，也可以直接按下工作列上聽寫秘書狀態圖示，變成圖示，即進入睡眠模式。此時互動聽寫秘書會變成睡眠狀態。



在睡眠模式下，聽寫秘書接受到命令：〔起來〕，就會回復到命令模式。此模式下只能回復到命令模式，不能切換到別的模式。

注意：睡眠模式下的詳細命令，請參考〔附表2〕。

3. 互動聽寫模式

在此模式下，除了可以利用聽寫方式來輸入中文外，還可以執行互動式語音命令。

切換聽寫模式的方法有：

- 使用熱鍵〔Ctrl〕：按一下〔Ctrl〕鍵，直接以語音輸入文字。再按一下〔Ctrl〕鍵，恢復命令模式。
- 唸〔開始聽寫〕，開始輸入文字；唸〔聽寫停止〕，恢復命令模式。
- 你也可以在命令模式下，點一下聽寫秘書圖像，即可進入聽寫模式；再點一下圖像，就回復到命令模式。



聽寫模式的聽寫秘書圖像

4. 暫停服務模式

當你開始使用手寫輸入時，聽寫秘書會自動變成暫停服務模式。如果你想暫時不收音，也可以直接從聽寫秘書功能表中選擇〔暫停服務〕。

小秘訣：你也可以直接在聽寫秘書上按右鍵，打開主功能表。

在暫停模式下，聽寫秘書完全不收音，也不會有任何動作。如果要回復聽寫秘書功能，只要點一下聽寫秘書，或從聽寫秘書功能表中取消勾選〔暫停服務〕即可。



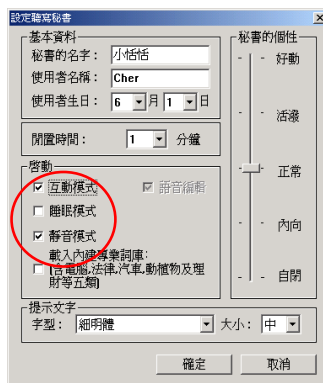
暫停服務模式的
聽寫秘書圖像

5. 靜音模式

從聽寫秘書功能表中選擇〔設定聽寫秘書〕，勾選〔靜音模式〕，則聽寫秘書會變成靜音模式。

小秘訣：你也可以直接在聽寫秘書上按右鍵，打開主功能表。

在靜音模式中，聽寫秘書不會有語音對話，你可以命令聽寫秘書，但他不會發出聲音，只會出現提示文字。



6. 語音計算模式

語音計算模式提供〔加、減、乘、除〕四則運算，可以人性化讀法進行連續計算，先乘除後加減，還可輸入小數點。若有打開應用程式，會將計算結果直接送出到應用程式中。

啟動〔語音計算模式〕方法：在聽寫秘書開啟的狀態下唸〔開始計算〕；唸〔結束計算〕，則結束計算模式。

結束計算模式後只能回復到命令模式，不能切換到別的模式。

注意：詳細的語音計算命令，請參閱〔附表2〕的簡易計算項目。

7. 語音字典模式

語音字典內建許多英文詞，唸〔查字典〕開啟語音字典，直接說出要查的中文後，聽寫秘書會顯示出查得的英文單字，並發音。唸〔不查了〕，即取消語音字典模式。

結束語音字典模式後，會回復到命令模式，不能切換到別的模式。

8. 聲控滑鼠模式

唸〔聲控滑鼠〕，切換到聲控滑鼠模式，可以語音控制滑鼠移動。

例如：進入此模式後，要滑鼠往右移 → 唸〔往右〕

要滑鼠移動速度快一點 → 唸〔快一點〕

要滑鼠停下來 → 唸〔停〕

要滑鼠往下一點 → 唸〔下面一點〕

要模擬按下滑鼠左鍵 → 唸〔左鍵按下〕

要執行滑鼠所在位置的程式 → 唸〔執行〕

再唸一次〔聲控滑鼠〕，即取消聲控滑鼠功能，回復到命令模式。

注意：詳細的聲控滑鼠命令，請參閱〔附表3〕。

9. 數字模式

唸〔打開數字〕進入數字模式。此模式下只能念數字，顯示出的結果為半形的數字。例如：唸〔一百二十三〕 → 顯示結果為 123

唸〔七萬〕 → 顯示結果為 70000

要離開數字模式，唸〔關閉數字〕。關閉後只能回到命令模式，不能切換到別的模式。

10. 語音鬧鐘

在語音命令模式下，你可以設定時間，要聽寫秘書在此時間進行通知。

例如：請於五分鐘後叫我一下

請於半小時後通知我

請於一小時又五分鐘後通知我

請於七點四十分告訴我

請於十二月二十五號告訴我

請於每天七點通知我

請於每週一二十點叫我一下

請於每月一號七點三十分叫我一下

注意：語音時間設定為24小時制，例如早上九點唸成〔九點〕，下午九點需唸成〔二十一點〕。

要取消時間通知，唸〔取消鬧鐘〕。

語音鬧鐘可念的關鍵字如下表：

每隔	每月	今天	通知我
每日	每(?)小時	明天	提醒我
每週	每(?)分	大後天	提醒我一下
每星期	每(?)分鐘	每天	告訴我
每禮拜	請於	請在	叫我一下

注意：上邊列表中的(?)，為任意填入的數字，例如：每3小時、每10分鐘。

11. 查詢時間/日期

在語音命令模式下，可唸〔幾號了〕、〔幾點了〕，查詢目前的日期和時間。詳細的查詢關鍵字請參閱〔附表3〕的詢問日期時間項目。

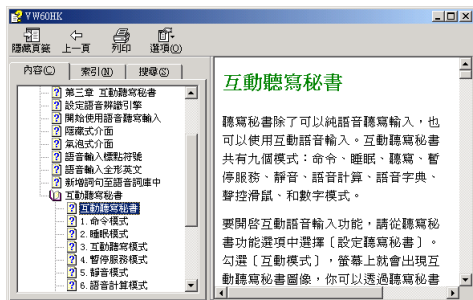
12. 特殊假日告知

當天若是特殊假日，聽寫秘書會告知用戶。假日的種類請參考〔附表3〕的假日提醒項目。

例如：今天若是1月1日，則聽寫秘書啟動時會告知〔新年快樂〕。

13. 線上求助

若不知道如何使用語音命令，可以唸（可以說什麼），開啟線上說明的CHM檔案，其內容為簡單的功能介紹，讓用戶可以很快的熟悉聽寫王語音功能。



14. 模式提醒

將滑鼠移動到聽寫秘書的影像上約1秒，會顯示目前是在何種模式下，以便在顯示過程中可以確切知道目前的模式。

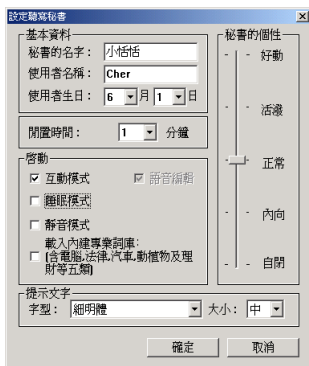
現在是聽寫模式，離開請說聽寫停止



15. 聽寫秘書設定

聽寫秘書是擬人化的互動式介面，你可以自行設定聽寫秘書的屬性，成為您個人專屬的語音聽寫好幫手。

從聽寫秘書功能表中選擇〔設定聽寫秘書〕，開啟設定聽寫秘書畫面。





- * 在互動模式下，可執行所有的語音命令及相關功能。若不勾選〔互動模式〕，則可勾選〔語音編輯〕，在語音輸入的同時還可以用語音命令。若不勾選〔語音編輯〕，則只能進行聽寫模式中的功能，聽寫秘書不會有其他的互動效果。
- * 在啟動對話框裡，若勾選了〔互動模式〕，則可以進一步設定〔睡眠模式〕及〔靜音模式〕。

小秘訣：〔睡眠模式〕表示啟動時聽寫秘書是處於睡眠模式，〔靜音模式〕表示啟動後聽寫秘書不會發音，純粹以提示文字的方式表現。

注意：要先勾選〔互動模式〕，才會出現〔睡眠模式〕及〔靜音模式〕選項。

- * 載入專業詞庫：供使用者選擇是否啟動時要載入專業詞庫。聽寫王內建專業詞庫包含電腦、法律、汽車、動植物、及理財等五類。
- * 可自行設定聽寫秘書的個性分別為好動、活潑、正常、內向、自閉。若選擇好動，聽寫秘書會主動表現的頻率較高，常在螢幕上做一些動作；若選擇自閉，聽寫秘書會主動表現的頻率最低，在螢幕上或許固定在一個位置。
- * 可設定聽寫秘書的名稱、用戶的名稱、和用戶的生日，聽寫秘書會依照生日日期在生日當天予以提醒。
- * 可設定閒置的時間，即一段時間不使用聽寫秘書，會自動進入閒置狀態。聽寫秘書會有主動的表現，只要移動滑鼠，就回復命令模式。
- * 提示文字的設定，可更改提示文字的字型及大小，以符合不同機器的顯示。

3.3 語音命令

蒙恬聽寫王的語音命令功能，可以口述命令的方式，直接開啟應用程式，或是操作整個視窗系統，如選擇功能表選項，按下視窗中的按鈕等等，模擬滑鼠或鍵盤的動作。

要使用語音命令的功能，請先開啟聽寫秘書，切換到語音命令模式。

請以正常的發音速度，清楚而連續地將一個命令讀出，字與字之間不必停頓。你可以口述的命令，包括視窗功能表上的中文選項、中文按鈕、鍵盤按鍵、開啟應用程式、及聽寫王的內建命令等等。

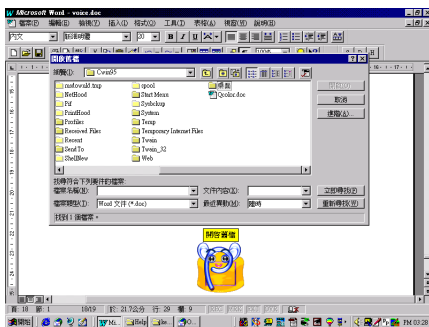
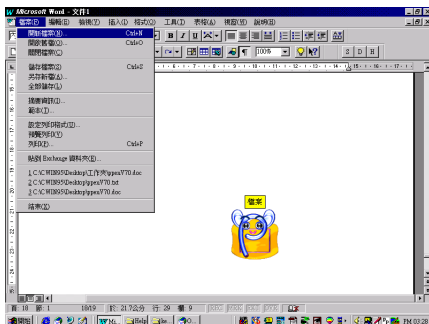
注意：一次只能輸入一個命令，你必須等到辨認完畢，命令動作執行完畢後，才可以再語音輸入下一個命令。

例如：當你讀出功能表上〔檔案〕這個選項，辨認後聽寫王會立即執行此命令，將〔檔案〕的子功能表開啟，如圖所示，而在聽寫秘書上方，則會顯示此命令的名稱，使你可以查看是否正確。

注意：聽寫王的語音命令，是對於當前最上層的作用視窗做動作(Active window)。因此，你可以口述的語音命令，也是針對作用視窗上，功能表及按鈕的中文字串為主。

當你再讀出功能表上的〔開啟舊檔〕這個選項，辨認後聽寫王會立即執行此命令，將開啟〔開啟舊檔〕視窗，如圖所示，而在聽寫秘書上方，則會顯示此命令的名稱。

當你再讀出按鈕上的〔取消〕這個命令詞，則會將〔開啟舊檔〕這個視窗關閉，回到上一個狀態。



小秘訣：你可以將〔語音命令窗〕打開，隨時查看當前有哪些語音命令可以執行。語音命令窗的內容，會偵測目前的作用視窗，動態更新內容，請參閱〔語音命令窗〕小節。

3.3.1 語音命令窗

語音命令窗共有三個標題頁，分別列出所有可以口說執行的語音命令。你可以將其開啟於桌面上，隨時查看當前有哪些語音命令可以執行。

※ 打開語音命令窗

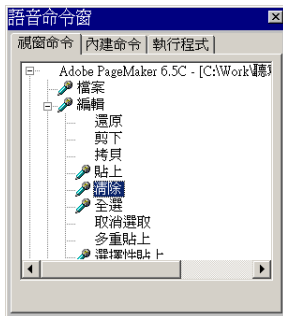
打開聽寫秘書的主功能表，選擇〔語音命令窗〕。

注意：你並不需一定要開啟語音命令窗，才可使用聽寫王的語音命令功能。語音命令窗是讓你可以很容易地查看目前可執行的命令，如果你覺得它擋住螢幕畫面，可將其關閉。



※ 視窗命令標題頁

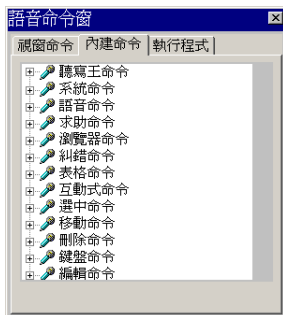
視窗命令標題頁，會偵測目前的作用視窗內，可以執行的語音命令，並且隨時動態更新，在列表中的命令前面有麥克風圖示者，才是可執行的命令，你可以口說來執行它；否則表示該命令目前為非作用狀態 (Disable)。



※ 內建命令標題頁

內建命令標題頁，列出所有聽寫王內建的語音命令，如〔首行〕、〔上一行〕、〔後一頁〕等模擬鍵盤命令；如〔控制台〕、〔關閉〕、〔最小化〕等控制視窗命令。

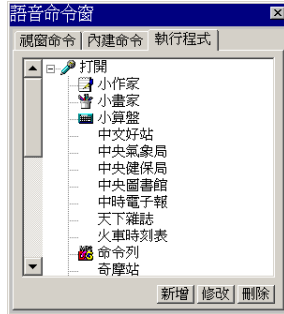
注意：詳細的內建語音命令，請參閱〔附表1〕



※ 執行程式標題頁

執行程式標題頁，列出所有可以口說來開啟的應用程式或網址。你只要說出〔打開 xxx〕，即可開啟並執行該應用程式或網址。(xxx指的是列表中的應用程式或網址名稱)

小秘訣：聽寫王已經內建20個流行的網址，你也可以自行修改。



1. 從列表中選擇一個應用程式名稱，按下〔刪除〕，可將其自列表中刪除。
2. 從列表中選擇一個應用程式名稱，按下〔修改〕，開啟修改視窗。



- a. 在〔命令列〕欄位內，輸入應用程式所在的路徑，或是URL網址。你也可以按下〔瀏覽〕，從檔案列表中直接點選。
 - b. 在〔讀作〕欄位內，輸入應用程式的中文名稱，右邊會同時列出此名稱的拼音若有同音字請點選正確拼音更正。
3. 按下〔新增〕，新增一個應用程式名稱，使聽寫王可以語音辨認並開啟執行它操作方式同應用程式名稱的修改。

注意：應用程式名稱最多10個中文字。

3.4 語音計算機


聽寫王除了可以執行簡易的四則運算之外，還提供了〔語音計算機〕，可以做更進一步的計算操作。

1. 關閉所有語音應用程式，如麥克風設定、音樂播放程式等。
2. 從蒙恬語音軟體總管選擇〔蒙恬語音計算機〕。

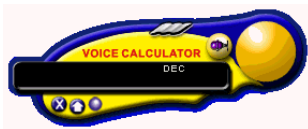


標準介面

3.4.1 介面操作

- * 開啟操作介面後，唸〔開始計算〕，或按下 ，即可開始用語音計算。
- * 唸〔標準介面〕/〔浮動介面〕，可語音切換操作介面。或在標準介面中按下〔浮動〕，切換到浮動介面。

在浮動介面中按右鍵，選擇〔標準介面〕，可切換回標準介面。



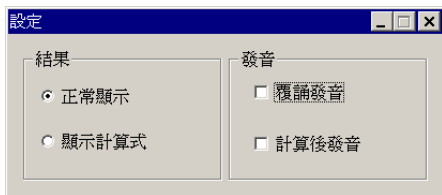
浮動介面



- * 在標準介面中按下〔設定〕，開啟設定畫面。可設定運算時以〔正常顯示〕或〔顯示計算式〕。

小秘訣：在浮動介面中，則按右鍵選擇〔設定〕，開啟設定畫面。

- * 在設定畫面中，也可設定語音計算時是否覆誦發音，及計算後是否發音。



3.4.2 計算操作

- * 開啟操作介面後，直接唸計算式，唸完後必須念〔等於〕，才會顯示答案（計算方式採先乘除後加減）。

例如：唸〔一加二乘以三減四 等於〕 則顯示 3

- * 標準介面中，有 Hex、Dec、Oct、Bin 四個按鈕可直接切換十六、十、八、及二進制。二/八/十/十六進制的顯示必須要唸完〔等於〕，顯示答案後再做進制的轉換，不能直接做進制的運算。

例如：唸〔一加二加三等於〕 此時顯示 6

再唸〔二進制〕 則顯示 110

- * 科學符號的唸法必須要唸完〔等於〕，顯示答案後再做科學符號的轉換。

例如：唸〔五千 等於〕 再唸〔科學符號〕 則顯示 5.0e+003

- | | |
|--------------------------------------|------------------------|
| * 次方的唸法：5 ³ 唸 〔五的三次方〕 | * 要清除一個數字：唸 〔清除〕 |
| * 階乘的唸法：5! 唸 〔五階乘〕 | * 要暫存結果(M+)：唸 〔記憶〕 |
| * 倒數的唸法：1/5 唸 〔五分之一〕 | * 要呼叫暫存結果(MR)：唸 〔記憶內容〕 |
| * 百分比的唸法：5% 唸 〔百分之五〕 | * 要清除暫存結果(MC)：唸 〔清除記憶〕 |
| * 開根號的唸法： $\sqrt{5}$ 唸 〔根號五〕 | * 要將結果送到應用程式：唸 〔送出〕 |
| * 圓周率(π)的唸法：直接唸〔 π 〕與〔拍〕同音 | * 要結束語音計算：唸 〔結束計算〕 |
| * 要清除整個運算式：唸 〔清除全部〕 | * 要結束整個語音計算機：唸 〔結束〕 |

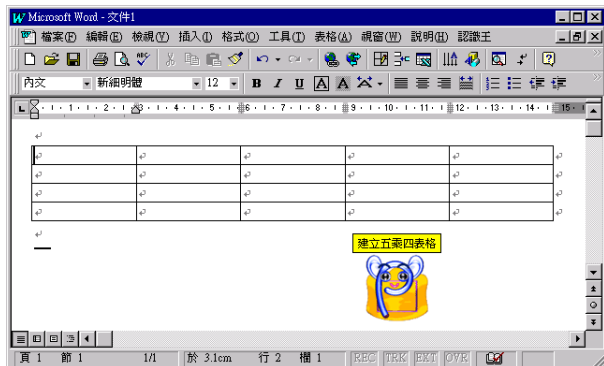
注意：詳細的語音計算機命令詞，請參閱〔附表4〕。

3.5 語音輸入表格

當你使用Word編輯一個文件時，聽寫王的語音表格功能，讓你可以直接以語音畫表格，大部分的Word表格編輯功能，聽寫王都可以辨認。

注意：必須是Word97以上版本，才能以語音輸入表格。

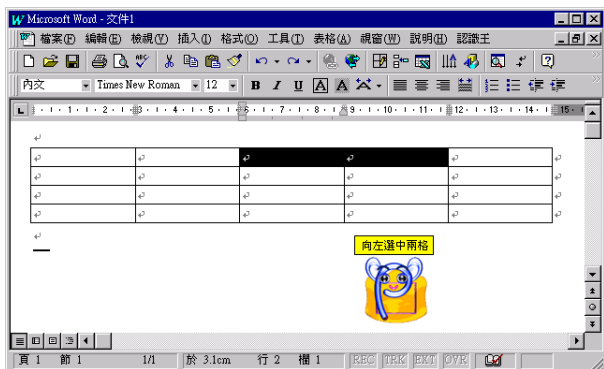
例如：當你以語音輸入〔建立五乘四表格〕，則將會自動產生一個五欄四列的表格。



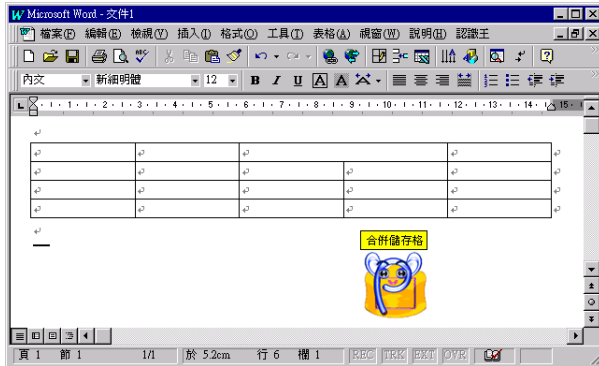
當你以語音輸入〔列首〕，則游標將會移動至目前所在列的第一格。

當你以語音輸入〔向右三格〕，則游標將會向右邊移動三個格子。

當你以語音輸入〔向左選中兩格〕，則會從目前游標所在的格子，向左邊方向選取兩個格子。



當你以語音輸入〔合併儲存格〕，則會將目前所選取的格子合併成一個格子。



聽寫王還提供相當多的表格命令，除了對表格線的編輯外，也可對表格內的文字，進行語音編輯，如文字對齊方式、改變顏色、字體及直橫排...等。

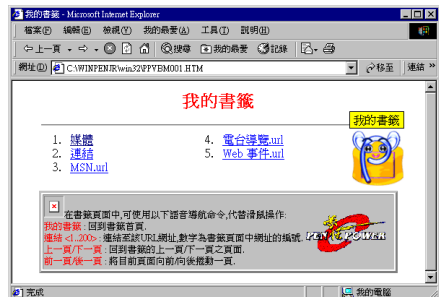
注意：詳細的語音表格命令，請參閱〔附表1〕的表格命令項目。

3.6 語音瀏覽網頁

當你使用 IE 或 Netscape 瀏覽器閱讀網頁時，聽寫王的語音命令具有語音導航功能，一般瀏覽器常用的功能，可以直接以語音執行其命令，例如當你說〔首頁〕將會連結至瀏覽器預設的首頁網址內容；當你說〔上一頁〕或〔下一頁〕，網頁內容將會跳至上一頁或下一頁的內容；當你說〔前一頁〕或〔後一頁〕，則會將目前網頁內容，向前或向後捲動一頁。

注意：使用語音命令的功能，一定要將聽寫秘書切換至命令模式。

值得一提的是，當你說〔我的書籤〕，將會以系統預設的瀏覽器，顯示目前作用中的瀏覽器書籤內容。在此聽寫王為你建構的書籤內容中，每個網址前面都有一個連結標籤包含數字編號 N，N 為 1 至 200 的數字，只要說出〔連結 N〕，即可連結至該網址。



如上圖書籤內容所示，當你說〔連結 1〕，即可連結至〔媒體〕所代表的網址。



一旦你瀏覽至某個非常喜歡的網址，請說〔加到我的書籤〕，即可將該網址位址加入瀏覽器的書籤內。

如果你使用的是 IE5 (含)以上版本，還有一項特別的功能，在任何網頁上面具有 URL 網址連結的文字或圖形，左上角都會產生一個編號，讓你可以如同在〔我的書籤〕內操作一樣，直接說〔連結 N〕，N 為欲連結的網址編號，即可連結至該網址。






注意：詳細的瀏覽器命令，請參閱〔附表1〕的瀏覽器命令項目。

3.7 語音檔案辨識工具

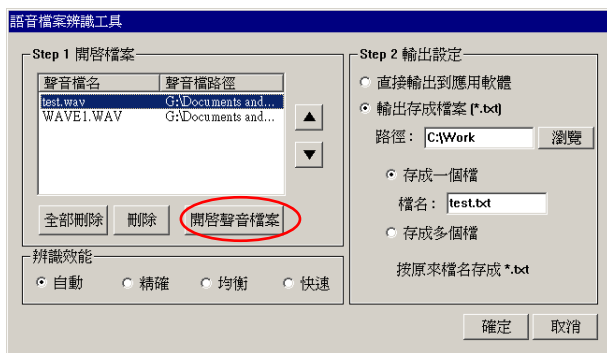
蒙恬語音檔案辨識工具是一套極為方便的語音轉換程式，提供使用者載入wav或MP3檔案，透過 IBM Viaoice 核心辨識後，直接將文字輸出到應用軟體，或儲存成文字檔。

注意：載入的語音批次檔案規格必須是：PCM/22kHz/16Bits/Mono


1. 從蒙恬語音軟體總管選擇〔蒙恬語音檔案辨識工具〕，桌面上會出現語音辨識工具浮動功能列。
2. 按下鈕，開啟語音檔案辨識工具設定畫面。請先選擇您要轉換的語音檔案，並且可以利用或改變辨識的順序。

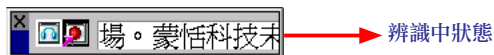


3. 在〔輸出設定〕中，可以選擇將辨識結果直接送出到應用軟體，或是另存成純文字檔。




小秘訣：您可以將多個聲音檔案一起辨識後存成一個文字檔，或是依照原聲音檔名，存成多個文字檔。

4. 完成設定後，按下鈕，開始進行辨識，並依您之前的設定，將辨識結果輸出到作用中的應用程式，或直接另存成文字檔。



3.8 語音遙控器

蒙恬語音遙控器可以設定個人化語音命令，讓電腦執行一連串的動作，充分簡化繁雜的電腦操作程序。

1. 從蒙恬語音軟體總管選擇〔蒙恬語音遙控器〕，工作列上會出現語音遙控器圖示。
2. 從語音遙控器選單中開啟設定畫面，這裡已經預設四個命令，讓您可以輕鬆執行〔收信〕、〔清理磁碟〕、〔搜尋蒙恬〕、〔寫信〕的動作。



注意：設定寫信及收信功能時，請將執行動作指向您的郵件程式。聽寫王預設的郵件程式為 Outlook Express(msimn.exe)。

3. 當您要新增一個遙控命令時，請先從〔命令〕欄位按下〔新增〕，輸入命令。
4. 然後從〔執行動作〕欄位按〔新增〕。可執行的動作有〔檔案〕、〔熱鍵〕、及〔延遲時間〕。

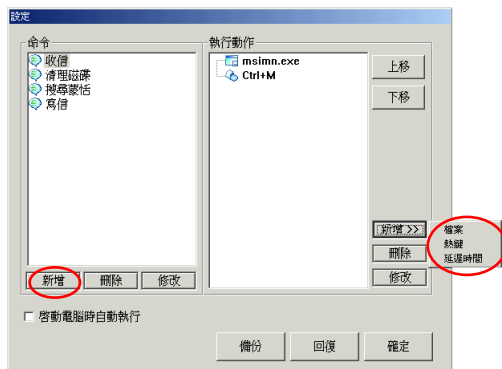
檔案：可選擇要開啟的執行程式或網址。

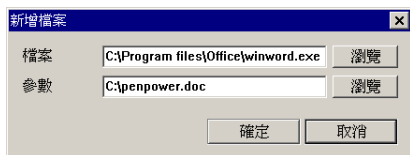
熱鍵：可設定從已開啟的程式中執行組合鍵功能。

延遲時間：可設定每個動作的間隔時間。

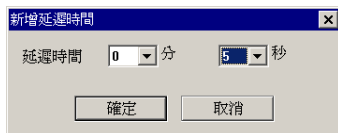
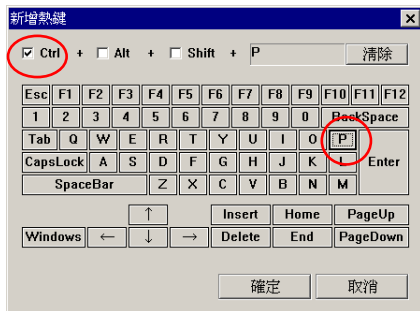
範例一：列印 penpower.doc 文件

- a. 新增〔列印文件〕命令
- b. 新增〔執行動作/檔案〕，將路徑指向電腦中的winword.exe，並設定參為您要列印的文件 penpower.doc
- c. 新增延遲時間為5秒
- d. 新增熱鍵〔Ctrl+P〕
- e. 以後只要念〔列印文件〕，電腦就會自動開啟penpower.doc檔案，並執行列印動作。



*** 新增語音命令***** 新增〔執行動作/檔案〕**

小秘訣：您也可以直接在檔案欄位輸入 (C:\penpower.doc)，而不用填入參數，系統會自動以 Microsoft Word 程式開啟該檔案。

*** 新增〔延遲時間〕***** 新增〔熱鍵〕**

範例二：搜尋蒙恬

- 先利用您的瀏覽器，在搜尋欄位中輸入關鍵字〔蒙恬〕，執行後，瀏覽器會開啟搜尋結果頁面，請從〔網址〕欄位複製此頁面的 URL
- 新增〔搜尋蒙恬〕命令
- 新增〔執行動作/檔案〕，將剛剛複製的網址貼到〔檔案〕欄位
- 以後只要念〔搜尋蒙恬〕，就會自動開啟以〔蒙恬〕為關鍵字的搜尋結果頁面

3.9 語音遊戲集

3.9.1 蒙恬拉 Bar

遊戲設定按鈕

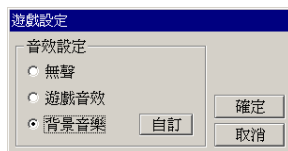


遊戲規則：在麥克風開啟的狀態下，以語音命令操作遊戲，停止時有二或三個畫面相同，則計算分數。

語音命令：啟動一、啟動二、啟動三、啟動全部(全部啟動)、停止一、停止二、停止三、停止全部(全部停止)、結束。

遊戲設定：從遊戲設定按鈕打開遊戲設定畫面，可以設定遊戲音效或背景音樂。

連結網頁：按下遊戲畫面上的產品圖樣，會直接連結到產品介紹網頁。



3.9.2 蒙恬對對碰

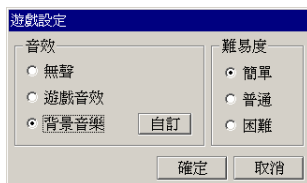


遊戲規則：

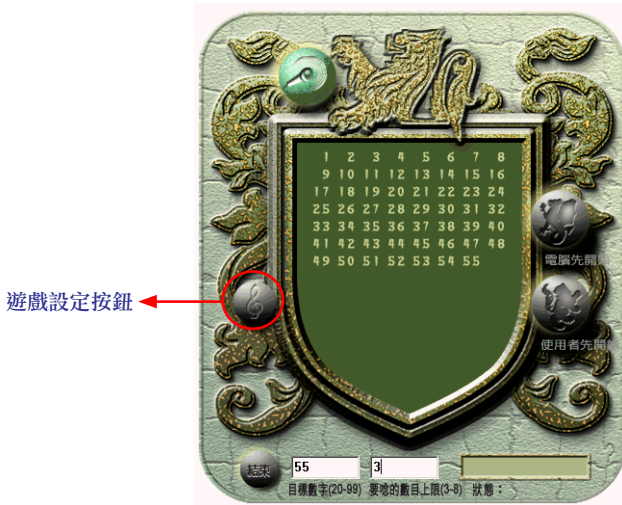
1. 按下〔開始〕，會顯示所有圖片，數秒鐘後關閉。
2. 開始以滑鼠或語音選擇數字圖，選擇後會顯示圖片內容。
3. 若選取的圖片內容不同，則回復成數字圖；若成功選取相同圖案，則顯示圖片
4. 所有圖片都顯示時遊戲結束。

語音命令：數字(每次唸一個數字，當數字對應的圖片顯示時再唸下一個)、結束

遊戲設定：從遊戲設定按鈕打開遊戲設定畫面，可以設定遊戲音效、背景音樂、及遊戲的難易度。



3.9.3 蒙恬數字接龍

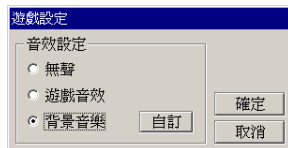


遊戲規則：

1. 先選擇目標數字(20-99)及每次可以念的數字個數(3-8)。
2. 選擇電腦先開始或使用者先開始。
3. 可唸的數字會顯示在中央的區域，唸到目標數字者輸。
4. 電腦會依照使用者輸贏的次數調整困難度。

語音命令：數字(請唸要消除的最後一個數字，例如：要消除1、2、3，請念3)、結束。

遊戲設定：從遊戲設定按鈕打開遊戲設定畫面，可以設定遊戲音效或背景音樂。



3.9.4 蒙恬河內塔

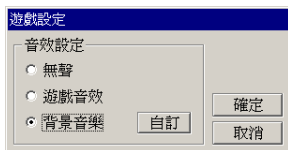


遊戲規則：

1. 輸入要進行遊戲的環數(3-9)，然後按下〔開始〕。
2. 將鐵環一次一個地從來源塔移到目標塔，而且移動中的鐵環必須比目標塔最上層的鐵環小。
3. 當所有的鐵環都依照規則移到最右方的塔時遊戲結束。

語音命令：〔1-3〕到〔1-3〕（例如：1到2）、結束。

遊戲設定：從遊戲設定按鈕打開遊戲設定畫面，可以設定遊戲音效或背景音樂。





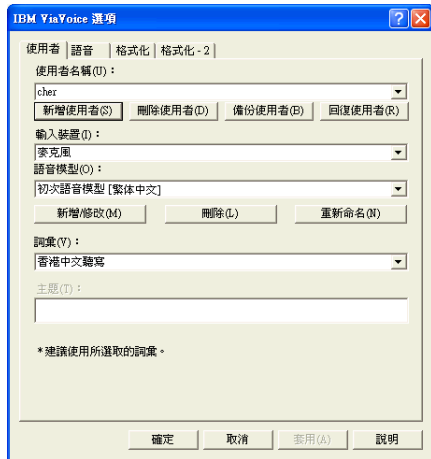
第四章 進階功能

4.1 使用者管理

4.1.1 切換目前使用者

同一台電腦上可以有多个使用者進行語音輸入，但他們需要對聽寫王分開標記。因為語音輸入過程中，聽寫王將更新您的語言模型。您的語音資訊儲存在一個檔案中，每次您進行聽寫和糾正時，都會被更新。讓聽寫王知道您是哪一個使用者，以免誤改其他使用者的檔案，這一點是很重要的。因此每次使用聽寫王語音輸入之前，請先執行聽寫王的〔語音選項〕程式，確定您是目前的使用者。

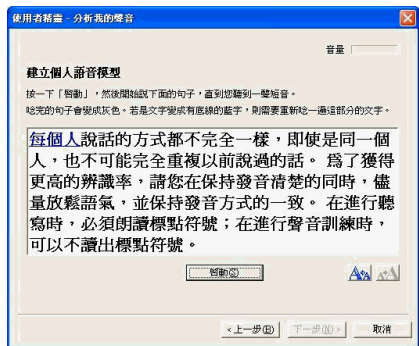
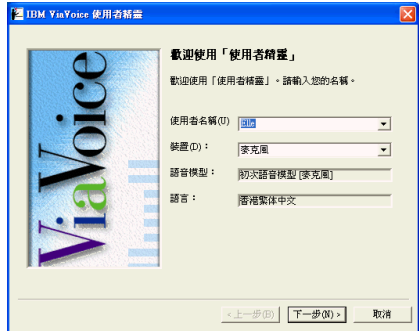
1. 關閉聽寫王及所有多媒體應用程式，如音樂播放程式等。
2. 從蒙恬語音軟體總管選擇〔語音選項〕，開啟〔IBM ViaVoice選項〕視窗，或從〔開始〕/〔設定〕/〔控制台〕，雙響〔IBM ViaVoice選項〕以開啟視窗。
3. 請切換到〔使用者〕標題頁，建立〔新增使用者〕，輸入你的名字後按〔確定〕。



4. 按一下〔使用者名稱〕欄位右部的下箭頭，將開啟一個包含所有使用者的下拉功能表在欄位中，選取想要改為目前使用者的名稱，即目前要使用聽寫王的那一位使用者名稱。
5. 同一位使用者可以針對不同的麥克風或使用環境，建立好幾個口音適應的聲音資料。因此，你可以按下〔新增/修改〕，建立新的語音模型；按下〔刪除〕，可以將目前列表中的語音模型刪除。
6. 按下〔確定〕或〔套用〕，即可將所選定的使用者，切換為目前使用者。

※ 建立新使用者

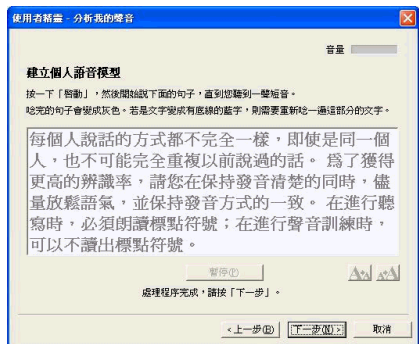
1. 如果您的使用者名稱不在列表中，請按下〔新增使用者〕，在〔使用者名稱〕欄位內輸入名字。按下〔下一步〕。
2. 聽寫王會要求你，先進行麥克風設定，以達到最佳的錄音效果，請參考〔麥克風設定〕章節，依照提示調整麥克風的設定。
3. 快速訓練：請按下〔啟動〕，然後開始讀出方框中的文章，請保持發音清楚及正常語調。朗讀時會以灰色來顯示您念過的句子，若你念得太快，或是發音錯誤，你將會聽到警告聲，請從標示錯誤的地方重新朗讀。



小秘訣：標點符號可以不必讀出。

小秘訣：聽寫王另外提供一個完整的語音訓練，可以建立使用者更完整的語音模型，對辨識率的提昇，效果更佳。事實上，〔快速訓練〕只是完整語音訓練的一部份，建議你在時間充裕的時候，最好進行完整的語音訓練。請參考〔口音適應〕小節。

4. 完成錄音後，聽寫王即開始進行語音模型的建立，有助於加強系統的精確度及效能，完成後請按下〔下一步〕。



5. 按下〔現在就錄製我的聲音〕，即可開始進行完整的口音適應訓練，請參考〔口音適應〕小節。你也可以選擇〔稍後再錄製我的聲音〕，稍後再進行口音適應。

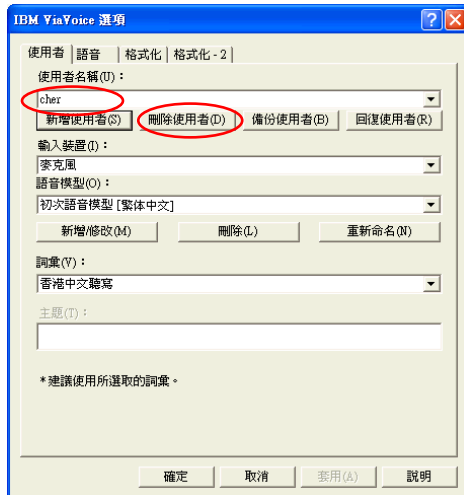


※ 刪除使用者

當刪除一個使用者名稱的同時，也將會刪除此使用者名稱相關的所有語音檔案，建議你刪除前，先備份您的語音檔案，否則一旦刪除後，即無法回復。

1. 欲刪除的使用者不能是目前使用者，若是的話，請先從〔使用者名稱〕欄位中，選取其他使用者名稱，按下〔套用〕，將目前使用者切換為其他人。
2. 從〔使用者名稱〕欄位中，選取想要刪除的使用者名稱。
3. 按下〔刪除使用者〕，即完成刪除動作。

注意：有關備份語音檔案的詳細說明，請參閱〔備份個人語音檔案〕小節。



4.1.2 口音適應

雖然聽寫王在大多數情況下都能正確地辨識您的語音模型，但是進行口音適應程式的目的，在於使聽寫王熟悉每一位使用者的個人語音模型，以提高辨識率。

電腦上的所有使用者均可進行口音適應。口音適應完成後，每個人的語音資訊將分別儲存在個別的檔案中。

記住只要您使用聽寫王，它就會學習您的語音模型。即使沒有進行口音適應，當您糾正辨識錯誤詞後，也會提高您的語音辨識率。

只有當聽寫王能夠接收和處理您的聲音，才可以正確聽寫。正確地設定好您的麥克風，是使用聽寫王進行正確聽寫的首要條件。在您開始前，請先使用麥克風設定，調整麥克風以使其正常工作。

如果硬碟空間不夠，將會出現硬碟空間資訊視窗。它將顯示口音適應過程需要多少空間，硬碟上有多少空間可用，和您需要騰出多少空間。離開口音適應程式，在硬碟上騰出必要的空間，然後重新執行口音適應程式。

※ 口音適應分為兩部分

第一部分 錄音：您對顯示在螢幕上一組句子進行錄音。這將給聽寫王提供關於您的語音模型的很多樣例。

第二部分 訓練：聽寫王訓練您錄下的本文，並且基於您特定的語音模型建立您的個人語音模型。

※ 何時需要執行口音適應

1. 使用者說的不是標準粵語，語音模型難以被聽寫王辨識。
2. 辨識效果不理想。
3. 使用者期望進一步提高辨識率。

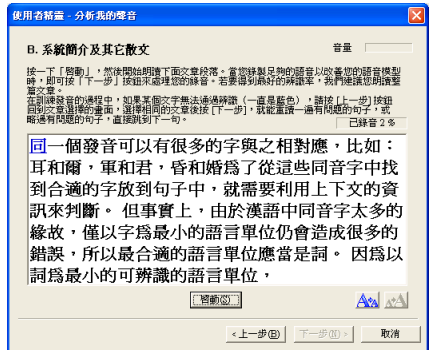
注意：口音適應是針對目前使用者，進行語言模型訓練，因此在口音適應前請務必先將欲進行訓練的使用者名稱，切換成目前使用者，請參考〔切換目前使用者〕小節。

※ 執行步驟

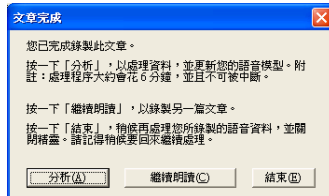
1. 關閉聽寫王及所有多媒體應用程式，如音樂撥放程式等。
2. 從蒙恬語音軟體總管選擇〔口音適應〕。
3. 選擇一篇文章，按下〔下一步〕準備進行錄音。



4. 請按下〔啟動〕，然後開始讀出方框中的文章，請保持發音清楚及正常語調。朗讀時，會以灰色來顯示您念過的句子，如果你念得太快，或是發音錯誤，你將會聽到警告聲，請從標示錯誤的地方，重新朗讀。



5. 當您錄完整篇文章的所有語句，可按下〔繼續朗讀〕，繼續錄製另一篇文章，或按下〔分析〕，開始建立個人語音模型。



口音適應的分析，是用來基於您的語音資料，建立個人語音模型。分析一旦開始，就不能中途停止，且將持續數十分鐘，在此期間您不能使用或關閉電腦。

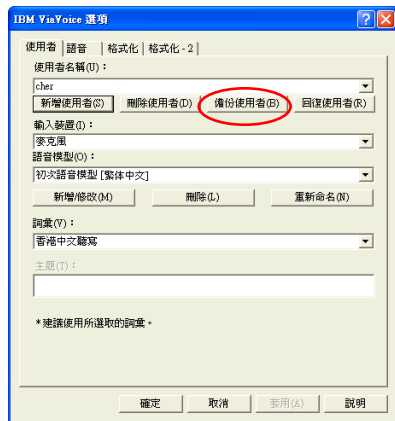
- 語音分析處理完畢後，請按下〔完成〕，離開口音適應程式。



4.1.3 備份個人語音檔案

口音適應完成分析過程以後，您的語音資訊，包括口音適應資訊、語音統計資訊、巨集，將會被儲存到硬碟上。另外，您每次使用聽寫王後，您的語音檔案都會得到更新和擴充，因此，定期的備份有助於儲存您日趨增多的語音詞彙。

- 在〔語音選項〕視窗中，從〔使用者名稱〕欄位中，選取想要備份語音檔案的使用者名稱。



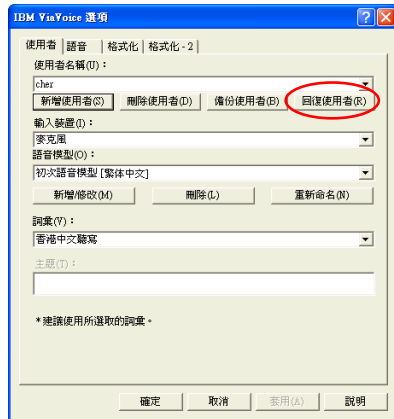
- 按下〔備份使用者〕，開啟備份視窗。



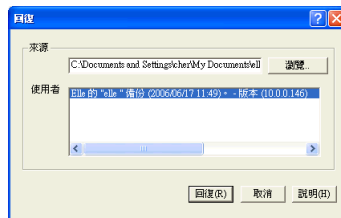
3. 為您的備份輸入一個描述說明。
4. 選擇備份要存放的磁碟機，您可以備份到硬碟、網路磁碟機、或磁片中。
5. 閱讀資訊框，檢視是否有足夠的磁碟空間。
6. 確定無誤後，按下〔備份〕，開始備份語音檔案。

4.1.4 回復個人語音檔案

1. 打開〔語音選項〕視窗，按下〔回復使用者〕，開啟回復視窗，回復先前備份的口音適應資料。



2. 在〔來源〕欄位中選擇備份內容所在的磁碟機，備份在此磁碟機上的所有使用者將被列出。



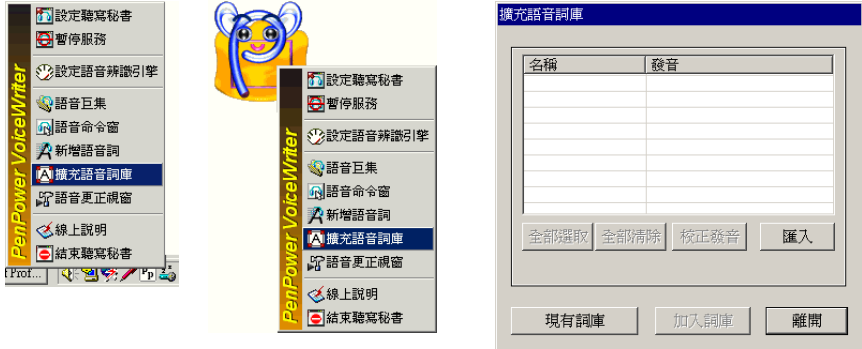
3. 從〔使用者〕欄位中，選擇一位使用者。
4. 確定無誤後，按下〔回復〕，開始回復備份內容至聽寫王系統

4.2 擴充語音詞庫

聽寫王提供一個功能強大的擴充語音詞庫工具，可以分析純文字檔案或包含發音的ppd檔案，並挑出新詞，加入語音詞庫中。

1. 開啟語音輸入，從聽寫秘書功能表中選擇〔擴充語音詞庫〕。

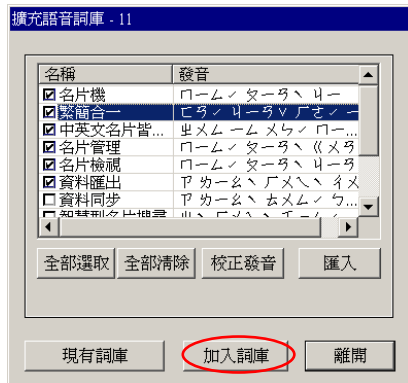
小秘訣：你也可以直接在聽寫秘書上按右鍵，打開主功能表。



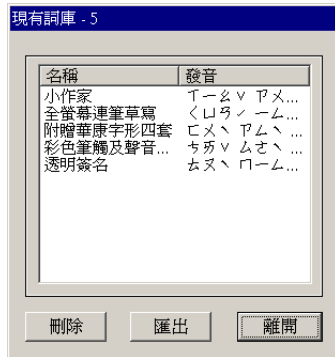
2. 你可以按〔匯入〕，加入純文字檔案(*.txt)或包含發音的ppd檔案。

注意：從純文字檔案匯入的文字內容，限定每行2-10個字的中文詞，且每個詞後必須加上 Enter 鍵，含有英文、數字、及符號的詞會被略過，不會被加入。

3. 匯入後，若現有詞庫中缺少其中部分的詞，則會顯示在列表中。你可以勾選想要加入詞庫的詞，然後按〔加入詞庫〕，將它們加入現有詞庫中；或按〔全部選取〕，將所有的新詞一次加入詞庫中。



4. 從上圖按〔現有詞庫〕，會打開現有詞庫視窗，裡面包含之前加入詞庫的詞句。
5. 你可以按〔匯出〕，將列表中的詞句匯出成*.ppd檔案，作為備份或拿到另一台電腦上，利用〔擴充語音詞庫〕中的〔匯入〕功能，將資料加入現有詞庫中。
6. 聽寫王內建專業詞庫包含電腦、法律、汽車、動植物、及理財等五類；而自建詞庫最多可以加到六萬詞。



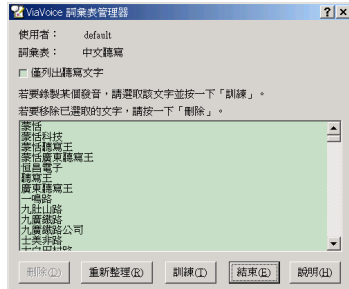
4.3 詞彙表管理器

使用詞彙表管理器來管理您的個人語音詞彙表。您可以檢視或刪除加入到個人詞彙表中的語音詞彙。建議你定期使用詞彙表管理器，刪除不必要的詞彙，以求得到更好的辨識效果。

4.3.1 刪除語音詞彙

1. 關閉聽寫王及所有語音應用程式，如音樂播放程式等。
2. 從蒙恬語音軟體總管選擇〔詞彙表管理器〕。
3. 選擇要刪除的某(些)詞，然後按下〔刪除〕鈕。將會有提示問您是否真想刪除這(些)詞。按下〔是〕，刪除這(些)詞。這(些)詞將從您的個人詞彙表中刪除，並且不再出現在個人詞彙列表中。下次您使用聽寫王語音輸入這(些)詞時，它(們)將辨識不出來。
4. 按下〔結束〕，關閉詞彙表管理器。

注意：聽寫王內建的詞庫無法被刪除，只有自己新建的詞彙才能被刪除。

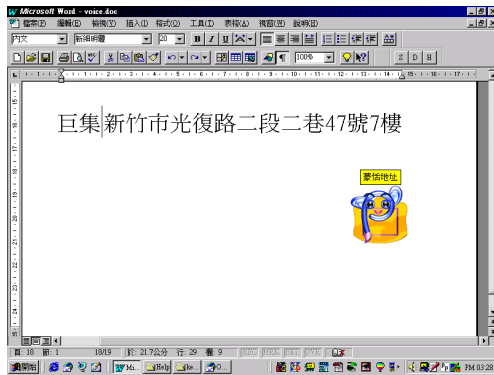


4.4 語音巨集

蒙恬聽寫王的語音巨集功能，可以口述一個縮短的巨集名稱（簡語詞），代表一個長字串，讓您只要說出簡短的巨集名稱，即可辨識輸出對應的巨集內容（長字串），加快你的語音輸入速度。

如圖所示，當你以語音輸入〔蒙恬地址〕，聽寫秘書上方會顯示此巨集名稱，而且辨識後會將展開後的巨集內容插入游標位置。

注意：〔蒙恬地址〕是聽寫王內建的一個巨集，你可以自行增減或修改。

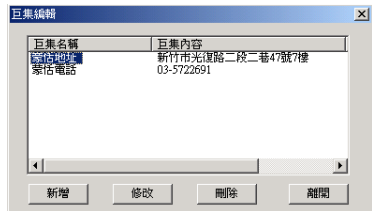
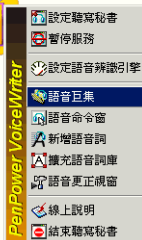



4.4.1 新增及修改巨集

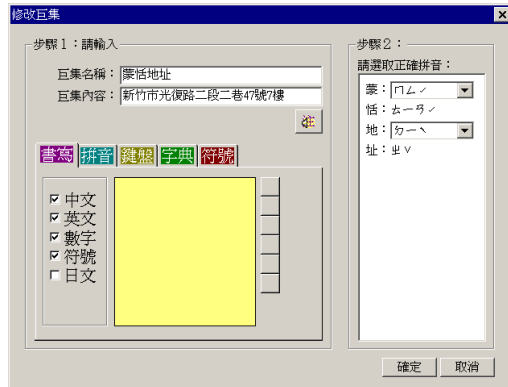
你可以將你常用的字串，如公司地址或電話，建立個人的巨集資料庫，最多可達6000句。

1. 在聽寫秘書按鈕上按右鍵，打開主功能表，選擇〔語音巨集〕。

小秘訣：你也可以直接在聽寫秘書上按右鍵，打開主功能表。



2. 從列表中選擇一個巨集，按下〔刪除〕，可將所選的巨集刪除。
3. 從列表中選擇一個巨集，按下〔修改〕，打開修改視窗。
 - a. 在〔巨集名稱〕欄位內，修改巨集簡語詞，右邊會同時列出巨集名稱的拼音，若有同音字，請點選正確拼音更正。你可以按下  鈕，聆聽讀音是否正確。
 - b. 在〔巨集內容〕欄位內，輸入此巨集名稱展開後所代表的字串。



4. 按下〔新增〕，可新增一個新的巨集，操作方式同巨集的修改。

注意：巨集名稱最多10個中文字，巨集內容最多200個中文字。



附錄

附表(1) 語音命令列表

※ 聽寫王命令

*蒙恬書寫盤、*蒙恬輸入工具、*蒙恬常用符號、*蒙恬藝術家、*蒙恬全能鍵盤、*蒙恬便條紙、*蒙恬學習對話盒、*蒙恬聯想辭庫、*蒙恬簽名、*蒙恬語音導航、*蒙恬翻譯機、蒙恬朗讀機、語音巨集、語音命令窗、新增語音詞、擴充語音詞庫、線上說明、結束聽寫秘書

注意：前有*記號者，為蒙恬筆用戶專有。

※ 系統命令

開始功能表、檔案總管、控制台、程式集、最小化、最大化、還原、關閉、資源回收筒、網路上的芳鄰、我的電腦、前一程式、後一程式、進入程式<1到25>

※ 語音命令

停止聽寫、聽寫停止、開始聽寫、打開數字、關閉數字、取消重念、聲控滑鼠、立刻起床、立刻起來、起床、起來、該醒了

※ 求助命令

可以說什麼呢、可以說什麼、要說什麼呢、說什麼好呢、要怎麼說、要怎麼用、怎麼用、怎麼開始、我該怎麼開始呢、我要怎麼用、你會作什麼、你有什麼功能、你可以作什麼

※ 瀏覽器命令

暫停連結、恢復連結、連結<1到200>、上一頁、下一頁、停止、重新整理、重新載入、首頁、我的最愛、搜尋、記錄、全螢幕、我的書籤、加到我的書籤

※ 選中命令

選中本行、選中全部、選到文首、選到文末、選到行首、選到行末、向上選中<1到25>行、向下選中<1到25>行、向左選中<1到25>個字、向右選中<1到25>個字

※ 移動命令

行首、行末、文首、文末、前一個字、後一個字、上一行、下一行、前一項、後一項、前一頁、後一頁、向後<1到25>頁、向前<1到25>頁、向左<1到25>個字、向右<1到25>個字、向下<1到25>行、向上<1到25>行、向前<1到25>項、向後<1到25>項

※ 互動式命令

早安、別這樣、見到你真好、哈囉、自我介紹、你好炫、幾點了、幾號了、蒙恬電話、查號台、查字典、不查了、計算一下、結束計算、右上角、到游標、消失、出現、使用小技巧、展示、說什麼好呢、你好臭屁、你很酷喔、幫個忙吧、阿里阿多、好開心、好難過、想睡覺、拍馬屁、巴豆腰、帥哥、跳個舞、去睡覺、起床、給我撞牆、面壁思過、笨蛋、一元捶捶、欠扁、累死了、繞三圈、我有點不舒服、立正、笑話、下班了、下課了、中文手寫愛迪生、請在五分鐘後叫我一下

※ 編輯命令

編輯複製、編輯貼上、編輯剪下、編輯復原、清除、斜體字、粗體字、下底線、快速功能表

※ 刪除命令

退格、編輯刪除、刪除本行、刪除到行首、刪除到行末、刪除到文首、刪除到文末、退格<1到25>次、刪除<1到25>個字、刪除<1到25>行

※ 鍵盤命令

換行、空格、定位、反向定位、取消、確定、空格<1到25>次、換行<1到25>次、定位<1到25>次、反向定位<1到25>次

※ 表格命令

建立<1到25>乘<1到25>表格、表首、表末、列首、列末、欄首、欄末、前一格、後一格、上一格、下一格、向左<1到25>格、向右<1到25>格、向上<1到25>格、向下<1到25>格、向後<1到25>乘<1到25>格、向前<1到25>乘<1到25>格

選中本格、選中本列、選中本欄、選中表格、向左選中<1到25>格、向右選中<1到25>格、向上選中<1到25>格、向下選中<1到25>格、向後選中<1到25>乘<1到25>格、向前選中<1到25>乘<1到25>格

合併本列、合併本欄、合併儲存格、向左合併<1到25>格、向右合併<1到25>格、向上合併<1到25>格、向下合併<1到25>格、向後合併<1到25>乘<1到25>格、向前合併<1到25>乘<1到25>格

表格上框單線、表格上框雙線、表格上框立體線、表格上框加粗、表格上框加粗<1到10>次、表格上框變細、表格上框變細<1到10>次、表格下框單線、表格下框雙線、表格下框立體線、表格下框加粗、表格下框加粗<1到10>次、表格下框變細、表格下框變細<1到10>次、表格左框單線、表格左框雙線、表格左框立體線、表格左框加粗、表格左框加粗<1到10>次、表格左框變細、表格左框變細<1到10>次、表格右框單線、表格右框雙線、表格右框立體線、表格右框加粗、表格右框加粗<1到10>次、表格右框變細、表格右框變細<1到10>次、表格方框單線、表格方框雙線、表格方框立體線、表格方框加粗、表格方框加粗<1到10>次、

表格方框變細、表格方框變細<1到10>次

插入<1到25>列、插入<1到25>欄、分割<1到25>列、分割<1到25>欄、分割<1到25>乘<1到25>格

刪除本列、刪除本欄、刪除<1到25>列、刪除<1到25>欄、刪除<1到25>乘<1到25>格

細明體、新細明體、標楷體

放大字型、放大字型<1到25>次、縮小字型、縮小字型<1到25>次

橫排、直排

刪除線、雙刪除線、下底雙線、下底虛線、下底粗線

上標字、下標字、陰影字、外框字、浮凸字、雕刻字、小型大寫字、大寫字、正常字

靠左對齊、靠右對齊、靠上對齊、靠下對齊、分散對齊、左右對齊、水平置中、垂直置中

取消選擇

黑色字、藍色字、深藍色字、藍綠色字、綠色字、青綠色字、淺綠色字、紅色字、深紅色字、粉紅色字、紫色字、黃色字、深黃色字、白色字、深灰色字、淺灰色字

黑色網底、藍色網底、深藍色網底、藍綠色網底、綠色網底、青綠色網底、淺綠色網底、紅色網底、深紅色網底、粉紅色網底、紫色網底、黃色網底、深黃色網底、白色網底、深灰色網底、淺灰色網底

附表(2) 聽寫王互動語音命令

※ 表示歉意的說法

對不起、對不起啦、真對不起、真是對不起、非常對不起、向你道歉、我對不起你、抱歉、抱歉啦、真抱歉、真是抱歉、很抱歉、非常抱歉、我很抱歉、害到你了、是我不對、不好意思、真不好意思、真是不好意思、很不好意思、我好後悔、我錯了、我很過意不去、我是無心的、我不小心的、我不是故意的、我向你道歉、我道歉、對不起咩、十分抱歉、對不住啦、真對不住、你不要介意、不要介意、不要介意啦、請多多包涵、多多包涵、多包涵、包涵一下、冒犯你了、冒犯了、希望別介意、都是我的錯、我太不小心了、是我不好、別這樣、別這樣啦

※ 問好的說法

你好嗎、很高興見到你、見到你真好、真高興見到你、午安、晚安、別來無恙、早安、早啊、你早、你早啊、代理人、嗨代理人、聽寫秘書、哈囉、你好、今天過得如何、今天好嗎、氣色不錯喔、你氣色不錯喔、你的氣色不錯喔、氣色很好喔、還過的去嗎、過的去嗎、近來可好、近來好嗎、最近怎麼樣啊、好久不見、最近如何、怎麼啦

※ 請求幫忙的說法

給我一隻手、借個手吧、請幫我一下、幫我個忙、我需要幫忙、幫個忙吧、幫幫我、幫幫忙、幫我一下、幫一下忙、幫我一下好嗎、有空幫我嗎、救救我、拜託幫個忙吧、我需要你的協助、幫我一下可以嗎、幫一下可以嗎、可以為我效勞嗎、可以幫我一下嗎、可以幫我嗎、拜託、有空嗎、麻煩一下

※ 稱讚的說法

稱讚、你好炫、好炫喔、你好炫喔、很炫喔、正點、你好臭屁、臭屁、好臭屁、真臭屁、這麼臭屁、心情不錯喔、謝謝你、有你真好、你很酷喔、好強喔、很強喔、你真強、你好強、你真貼心、你好貼心、作的不錯、你很帥、你好厲害、好厲害、讚讚讚、厲害厲害、厲害、你真厲害、真是厲害、你真的好厲害、你不錯、你真的很不錯、你好聰明、你好棒、你好棒喔、好棒喔、你好神喔、你好帥歐、你很風趣、很風趣、很風趣喔、好幽默哦、你好幽默哦、你好幽默、表現不錯、表現不錯喔、你很可愛、你真可愛、你好可愛、帥哥、美女

※ 道謝的說法

多謝、謝啦、多謝你、感謝你、謝謝啦、謝謝、非常謝謝、非常謝謝你、阿里阿多、麻煩你了、麻煩了、感激不盡、真是感激、感激你、十分感激、真是麻煩你了、多謝你的幫忙、感謝你的幫忙、謝謝你的幫忙、感激你的幫忙、你幫了大忙了

※ 道再見的說法

再見、後會有期、你滾吧、我要離開了、沙啞娜拉、再會啦、你可以走了、可以走了、你可以下班了、請你離開好嗎、你走吧、我走囉、回家去、下班了、下課了、下次見、我要走了、我要閃了、改天再聊、閃人了、改天見了、告辭啦、改天見、回家了

※ 切換到睡眠模式的說法

待會兒見、去睡覺、你可以休息了、可以休息了、休息了、去休息、休息一下、休息吧

※ 取消睡眠模式的說法

起床、起來、立刻起床、立刻起來、該醒了

※ 取消通知的說法

停止通知我、停止提醒我、停止知會我、停止提醒、結束提醒

※ 沮喪的說法

很鬱卒、我很鬱卒、我好鬱卒、好鬱卒、鬱卒中、心事誰人知、真沮喪、被老闆罵了、被罵了、我被罵了、好沮喪、好難過、我很難過、我好難過、好傷心、我很傷心、我好傷心、好鬱悶、我好鬱悶、諸事不順呀、落榜了、我落榜了、日子真難熬、日子不好過、日子難過

※ 倒楣的說法

真倒楣、倒大楣了、真氣人、氣死人、快瘋了、好煩喔、真是煩、真煩、心情很悶、壓力很大、真的很煩、心情糟透了、糟透了、有夠衰

※ 喜歡的說法

我好喜歡你、我喜歡你、我很喜歡你

※ 討厭的說法

你好討厭喔、你很討厭、好討厭喔、我討厭你

※ 興趣的說法

你喜歡什麼、你的興趣是什麼、你的興趣、你平常都作甚麼、你的嗜好是、你有什麼專長、你會什麼、你有什麼嗜好

※ 肚子餓的說法

巴豆腰、餓昏了、肚子餓了、肚子在叫了、餓死了、好餓喔、好餓、肚子餓死了、快餓死了、我餓了

※ 教訓聽寫秘書的說法

聽話、認真一些、要認真一點、閉嘴、別玩了、正經點、認真一點、要乖喔、你不要玩了、你閉嘴、要聽話

※ 關於吃飽的說法

我吃飽了、甲罷、吃飽了、吃飽囉、吃飽啦、我吃饱囉、我吃饱啦、減肥中、吃飯了、要吃飯了、該吃飯了、午餐時間到了、吃飯皇帝大、用餐時間到了、想吃東西、吃得好撐、撐死了、吃太飽了、吃好飽、我吃得好撐、我撐死了、我吃饱飽了、我吃饱飽

※ 蒙恬總經理介紹

中文手寫愛迪生、手寫之父

※ 命令聽寫秘書動作的說法

裝死、跳個舞、追滑鼠、跟屁蟲、溜滑板、去玩耍、彈跳、面壁思過、給我撞牆、去撞壁、撞壁、去撞牆、撞牆、給我撞壁、滾開、閃開、消失、出現、出來、你在哪裡、跑去哪了、到右上角、右上角、去右上角、到中間、中間、去中間、右下角、到右下角、去右下角、左上角、到左上角、去左上角、左下角、到左下角、去左下角、左上、右上、左下、右下、到游標、跟著游標、游標、到游標那、倒立、請倒立、來個倒立、走開、讓開、到空地去、靠邊站、不要擋住視線、不要擋路、到角落去、去旁邊、到旁邊、不要擋我、擋住我了、不要擋住我、擋到我了、一邊去、去一邊、左邊、左邊一點、向左一點、向左、下面、下面一點、向下一點、下降、下地獄、向下、上面一點、上面、向上一點、上昇、上天堂、向上、右邊、右邊一點、向右一點、向右、繞三圈、去繞三圈、繞三圈去、別動、不要動、不准動、滑雪、繞圈、躲起來、立正、正常、可以動、閒置

※ 罵人時的說法

混蛋、壞孩子、白癡、你屬豬的、真是笨、傻瓜、你屬豬的嗎、你好遜喔、笨蛋、智障、你是豬、豬頭、屬豬的、變態、你變態、你真是笨、少蓋、別瞎掰、一元捶捶、你少蓋、你少蓋了、你別瞎掰、你別瞎掰了、聰明一些好嗎、別笨了、耍笨、你在耍笨、真差勁、呆子、欠扁、你欠扁、你欠打、欠打、挖靠、竹本口木子、屬豬的嗎

※ 其他說法

拍馬屁、嘔屁、騙人、瞎扯、說謊、哈拉、你騙人、你瞎扯、你說謊、你哈拉、臭蓋、吹牛、地震、地震了、有地震、別開玩笑了、你別開玩笑了、注意、真遜、你真遜、你運氣好、自大狂、少臭蓋、臭美、少臭美

※ 請聽寫秘書自我介紹的說法

請你做自我介紹、請自我介紹、你叫什麼、你叫什麼名字、你是誰、自我介紹、請問貴姓大名、可以介紹你自己嗎、介紹你自己、簡單介紹你自己、講一下話吧、你聰明嗎

※ 不舒服時的說法

眼睛痛、眼睛好酸、我胃痛、我有點不舒服、頭痛、牙痛、胃痛、我頭痛、感冒了、抽筋了、流血了、牙齒痛、頭好痛、肚子痛、我牙痛、流鼻水、我頭好痛

※ 勞累時的說法

快睡著了、好想睡、好累、我好睏喔、累死了、全身酸痛、好暈、腳好酸、眼睛好累、快昏了、四肢無力、頭昏昏、頭好暈、我累垮了、我好疲倦、沒力了、精神不濟、腰酸背痛、想睡覺、好想睡覺、好想睡覺喔、我真的好累

※ 線上求助的說法

可以說什麼呢、要說什麼呢、說什麼好呢、要怎麼說、我該怎麼開始呢、我要怎麼用、怎麼用、展示一下好嗎、您會作什麼、你有什麼功能、你可以作甚麼、命令視窗

※ 簡易計算的說法

計算一下、幫我算一下、算一下、請計算一下、請算一下、計算機、算算看、開始計算、結束計算

※ 語音字典的說法

語音字典、查字典、查英文、不查了

※ 詢問日期時間

幾點了、現在幾點、今天幾號、幾號了、今天是幾月幾日、什麼日子

※ 各單位電話資料

警察局電話、警察局、消防局電話、消防局、查號台、查號台電話、長途查號台、長途查號台電話、障礙台、障礙台電話、報時台、報時台電話、氣象台、氣象台電話、高速公路路況、電信局、蒙恬電話、蒙恬地址

※ 假日提醒

中華民國開國紀日(1/1)、和平紀念日(2/28)、青年節(3/29)、婦幼節(4/4)、民族掃墓節(4/5)、勞動節(5/1)、軍人節(9/3)、教師節(9/28)、國慶日(10/10)、行憲紀念日(12/25)、光復節(10/25)、情人節(2/14)、生日(使用者生日)

※ 情緒表現的說法

心情如何、真開心、我真開心、好開心、我好開心、我很開心、我很快樂、真爽、好爽、我好高興、我好快樂、太棒了、哈哈、我好黑皮、心情真好、心情不錯、我好喜歡你喔

注意：情緒表現除了主動詢問外，聽寫秘書會有自主的情緒表現。

※ 要求聽寫秘書的說法

笑話、使用小技巧、展示、秀一下、展示模式

附表(3) 聲控滑鼠命令

※ 游標移動方向唸法

左邊、往左邊、向左邊、左邊一點、往左、向左、右邊、往右邊、向右邊、右邊一點、往右、向右、往上、向上、往上面、向上面、上面一點、下面一點、往下、向下、往下面、向下面、右上一點、右下一點、左上一點、左下一點、往左上、向左上、往左下、向左下、往右上、向右上、往右下、向右下、左上、左下、右上、右下

※ 模擬滑鼠動作唸法

左鍵壓下、右鍵二次、左鍵按下、右鍵兩次、右鍵壓下、右鍵兩下、右鍵按下、中鍵二次、中鍵壓下、中鍵兩次、中鍵按下、中鍵兩下、左鍵放開、執行、右鍵放開、中鍵放開、左鍵二次、左鍵兩次、左鍵兩下

※ 游標速度唸法

加速、加快、快一點、減速、減慢、慢一點

※ 游標停止唸法

停、好、停止、好了

附表(4) 語音計算機命令

※ 操作時的命令

開始計算、結束計算、標準介面、浮動介面、關於、結束、送出、設定、浮動、覆誦發音、計算後發音、正常顯示、顯示計算式

※ 計算時的念法

加、減、乘(乘以)、除(除以)、正、負、根號、點、百分之N、等於、十六進位、十進位、八進位、二進位、 x 的 y 次方、 π (拍)、N階層、科學記號、N分之1、清除全部、清除、記憶、清除記憶、記憶內容

※ 數字念法

0、洞、一、二、兩、三、四、五、六、七、拐、八、九、勾、十、百、千、萬

常見問題集

問題一：使用聽寫王時，聲音無法輸入或者辨識品質一直都是劣等？

答：如果確認麥克風可以正常使用，但是聽寫王無法語音輸入，有可能是音效卡與聽寫王有衝突。建議使用創巨(Creative)廠牌的音效卡搭配程度較佳；如果是其它品牌的音效卡無法使用時，請試著更新音效卡的驅動程式，提升辨識品質。

問題二：為什麼使用聽寫王時出現"引擎問題"？

答：因為使用者朗讀時速度過快或語句過多使電腦不能處理，建議朗讀時速度不要過快，先語音輸入一小段，等到辨識之後再繼續下去。

問題三：聽寫王除了能中文語音辨識外，是否也可以做英文語音辨識？

答：聽寫王語音辨識方面，目前只能針對英文字母做語音輸入的辨識，也可針對數字做語音輸入。

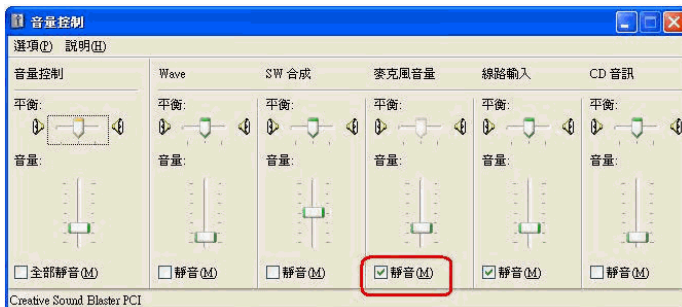
問題四：在進行〔口音適應〕的測試麥克風階段，一直無法順利完成麥克風測試？或者開啟〔聽寫王〕/〔聽寫祕書〕功能出現「Load Voice Kernel Fail:Error-Connect or No Sound Card!Please Re-Run PENPOWER Voice File Recognizer.」錯誤訊息？

- 答：1. 請先檢測本產品所提供的頭戴式耳機是否正常，在〔開始〕/〔程式集〕/〔附屬應用程式〕/〔娛樂〕/〔錄音機〕，檢測是否可以正常錄音及播放，如果發現無法錄音或者播放，表示可能頭戴式耳機接頭沒有正確連接電腦主機音效接口。
2. 如果頭戴式耳機可以正常錄音及播放，如果在進行〔口音適應〕的測試麥克風階段，請確認本身麥克風聲音是否被設為「靜音」狀態。如下圖範例說明，請點選桌面右下角的音量小圖示，可檢查麥克風音量設定。

1)



2)



3. 如果前述2點檢查機制都沒有異樣，因為聽寫王內含IBM ViaVoice v9.0版語音核心技術，表示可能您所使用的音效卡或音效晶片組與IBM ViaVoice v9.0版核心不相容，導致無法順利通過麥克風測試，或是載入語音核心失敗等等情形，建議您改用其他有支援音效卡，例如：創巨音效卡(Creative Sound Blaster Card) 或是查詢IBM ViaVoice v9.0版支援音效卡。

聽寫王語音套件 V6.1 使用手冊

出品：蒙恬科技股份有限公司

版次：2006年10月出版