

目 录

第一章、产品特色 1-1

扫描辨识	1-1
中英翻译	1-2

第二章、系统安装 2-1

系统需求	2-1
硬件安装	2-1
软件安装	2-3
扫描笔校正	2-4

第三章、文字输入 3-1

运行蒙恬扫译笔	3-1
扫描方向设定	3-2
扫描直排文章	3-2
扫描横排文章	3-3
手动设定横直排扫描	3-3
快速功能页面	3-4
查看原始影像	3-4
影像调整	3-6
边扫描边发音	3-7
简繁及辨识核心设定	3-7
实作练习	3-9
隐藏式介面	3-10
气泡式介面	3-14

第四章、蒙恬翻译机 4-1

第一章、产品特色

扫描辨识

※ 扫描笔

USB 介面中文辨识扫描笔，采灰阶影像扫描，直接将文字快速扫描输入，免除一般扫描仪复杂的操作程序。

※ 繁简合一

可线上切换繁体版、简体版及香港版辨识核心。

※ 字集范围

可辨识的字集，包括 13053 个繁体及 6763 个简体中文字、3048 个香港字、英文、数字及符号。

※ 手写字辨认

除了可辨识印刷字外，还可辨认手写文字。

※ 错字校正

提供候选字及前後相关字更正。

※ 结果输出

辨识结果可选择以繁体 BIG5 码或简体 GB 码输出。

※ 自动倾斜校正

自动侦测文字倾斜角度并自动旋转修正。

※ 直横排

可辨认横排及直排文字。

※ 多工架构

采 32 位元多运行绪 (multi-thread) 多工架构，可连续扫描，同时辨识，不必等待。

※ 隐藏式介面

以行内跟随 (Inline Input) 方式直接将结果输出至光标位置，人性化的隐藏式介面动态产生，完全不占据屏幕画面。



※ 气泡式介面

视觉化的介面完全隐藏，可随光标位置，自动浮现候选功能。

中英翻译

※ 英汉、汉英字典查询及英汉、汉英整篇翻译。

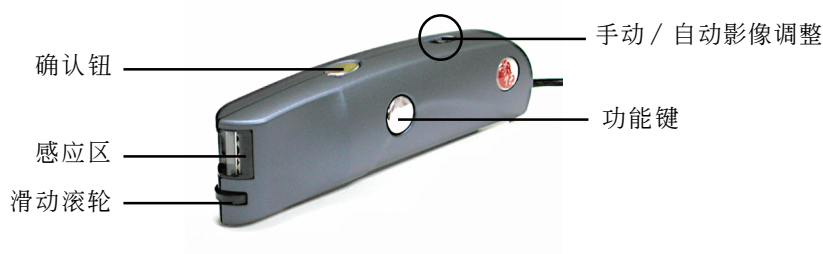
※ 中文及英文整句发音。

第二章、系统安装

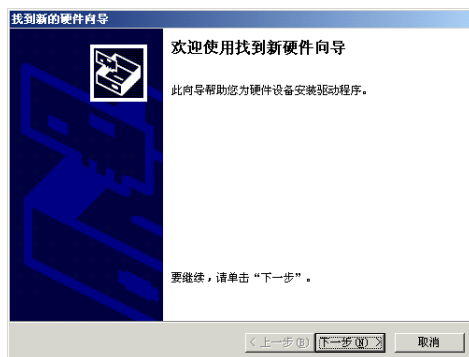
系统需求

- Pentium 以上的个人电脑
- 32MB 以上内存
- 110MB 以上硬盘空间
- Win98/ME/2000/XP
- Support Office-XP

硬件安装

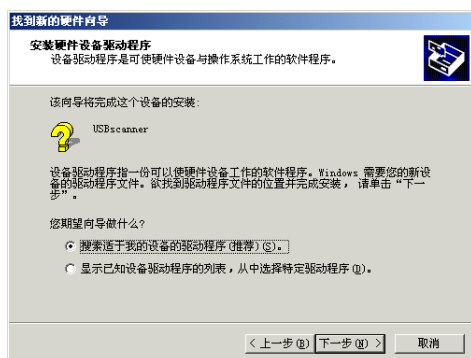


1. 将扫译笔 USB 接头，插入电脑的 USB 插孔，Windows 系统会侦测到 USB 扫译笔新硬件，请按下〔下一步〕钮。

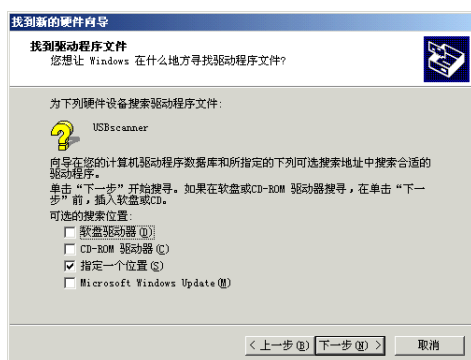




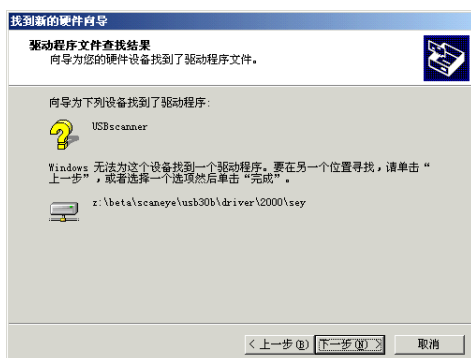
2. 选择第一个选项，让 Windows 系统自动搜寻适当的驱动程序，请按〔下一步〕钮。



3. 请按〔下一步〕钮。



4. 请按〔下一步〕钮，开始安装 USB 人机介面装置。

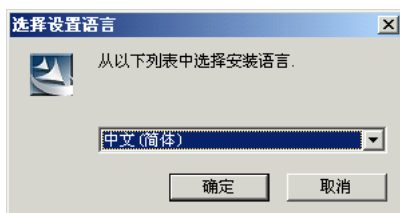


5. 请按下〔完成〕钮，结束安装程序。



软件安装

1. 将扫译笔的光盘放入光驱中，运行 D:\SETUP.EXE。（D 为光驱位置）
2. 选择您要安装的语言版本：

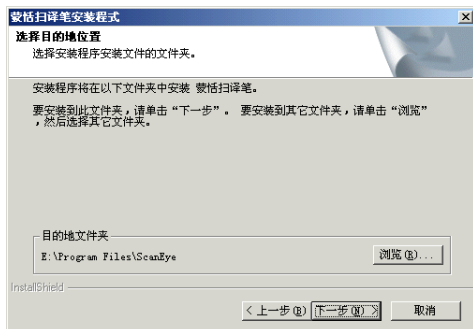


3. 输入使用者及公司名称：

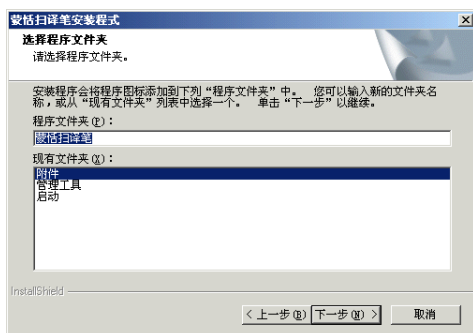




4. 指定目的地位置：



5. 选择程序文件夹，然後按〔下一步〕，开始安装：



6. 蒙恬扫描笔安装完成后，请重新开机。

扫描笔校正

扫描时，若纸和文字的颜色较复杂，会影响扫描辨识的效果。因此，开始扫描之前，请先用白纸进行校正。

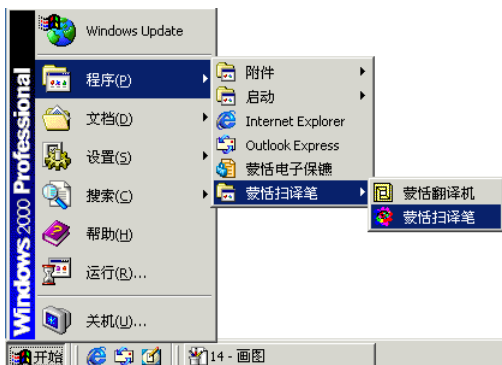
1. 握住扫描笔，将笔头垂直接到白色校正卡上，按击正面的按钮，或按下画面中[确定]按钮，即可校正完毕。



第三章、文字输入

运行蒙恬扫译笔

1. 运行[开始]/[程序集]/[蒙恬扫译笔-3.0]/[蒙恬扫译笔]。



2. 运行後，蒙恬扫译笔的图标，会出现在任务栏的右下角。



3. 打开任何文书编辑软件，如 MS-Word 或记事本，将光标移到欲输入文字的位置。
4. 将欲扫描的文件，平放於桌面，使用扫描笔平贴於文件上滑动。
5. 扫描笔所经过的文字，立即辨认，并且将辨认结果直接输出到光标位置。
6. 使用完毕後，打开蒙恬扫译笔主菜单，选择〔离开〕，即可关闭蒙恬扫译笔。

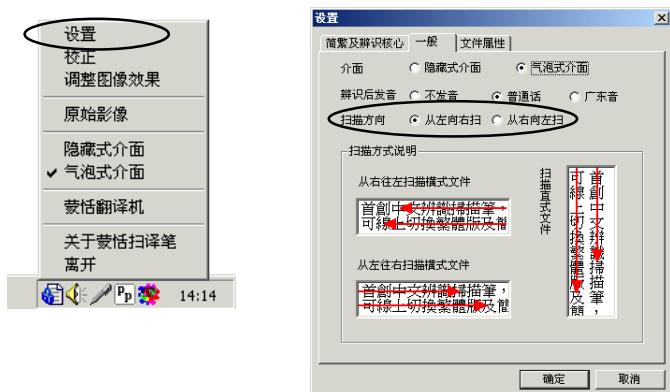




扫描方向设定

蒙恬扫译笔限制使用者，以固定的方向扫描文章，错误的扫描方向，会造成文字无法正确辨认。

1. 打开蒙恬扫译笔主菜单，选择〔设定〕选项，开启设定对话框。
2. 切换至〔一般〕标题页，依照你个人习惯的扫描方式，选择〔从左向右扫〕选项或〔从右向左扫〕选项。



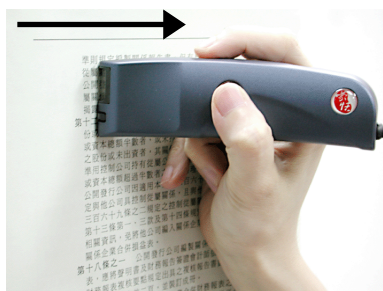
扫描直排文章

扫描直排文章时，请将扫描笔平贴於文件上，由上向下滑动扫描。



扫描横排文章


扫描横排文章时，你可以选择[从右向左]或[从左向右]，请将扫描笔平贴於文件上，由右向左(由左向右)滑动扫描。



从左向右扫描



从右向左扫描

 注意：一次只能扫描一行文字，请将扫描笔上面的扫描区域，对准该行的文字中间。

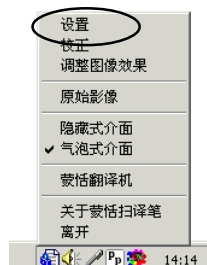


手动设定横直排扫描

扫描笔对于文章的横直排属性判断，内定值为〔自动侦测〕，你可以任意扫描直排或横排文章，皆可辨认。但是相对的，每次在辨认文字时，系统都必须判断所扫描辨识的文章，是横排或直排属性，因此辨认速度较慢。

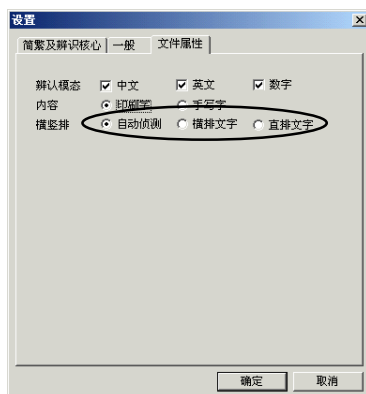
如果你可以确定所要扫描的文章，属于直排或横排，可以在〔文件属性〕设定画面中，设定成扫描〔横排文字〕或〔直排文字〕。

1. 打开蒙恬扫译笔主菜单，选择〔设定〕选项，开启设定对话框。





2. 切换至〔文件属性〕标题页，选择〔横排文字〕或〔直排文字〕。



快速功能页面

按下扫描笔正面的按钮(功能键)会开启快速功能页面：设定、校正、图像、调色、翻译机、退出。用功能键选择你要的功能，再按下扫描笔侧边的确定钮，即可进入相关功能画面。

设定：开启蒙恬扫译笔设定画面。

校正：进行扫译笔校正。

图像：开启原始影像。

调色：开启手动影像调整画面。

翻译机：开启蒙恬翻译机。

退出：退出快速功能页面。



查看原始影像

若你扫描辨认后的结果正确率非常低，可能是你操作不当，或文件品质不良等各种原因。你可以打开原始影像视窗，查看最近一次所扫描的原始影像，检查影像品质。开启原始影像方法有二：

1. 从蒙恬扫译笔主菜单，选择〔原始影像〕。

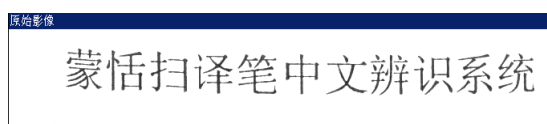
2. 开启快速功能页面，选择〔图像〕。



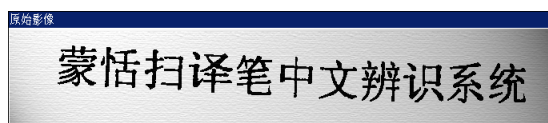
蒙恬扫译笔主菜单



快速功能页面




若扫描的原始影像太黑，通常发生在文件底色与文字颜色的对比太接近，则不易辨认正确。



若扫描的原始影像太淡，通常发生在文字的字型太细，则不易辨认正确。



 小秘诀：若扫描方向错误，例如你在设定画面中选择[从左向右扫]，扫描时却从右向左扫，则原始影像会变成镜射的相反影像，因此辨认结果一定错误。





影像调整

扫描完后，如果辨识结果不理想，可能是因为扫描的影像颜色太深或太淡。你可以打开调整图像画面，手动调整影像效果，之后再扫描，就会依照你调整的数值进行辨识。

开启调整图像效果的方法有二：

1. 从蒙恬扫译笔主菜单，选择〔调整图像效果〕。
2. 开启快速功能页面，选择〔调色〕。

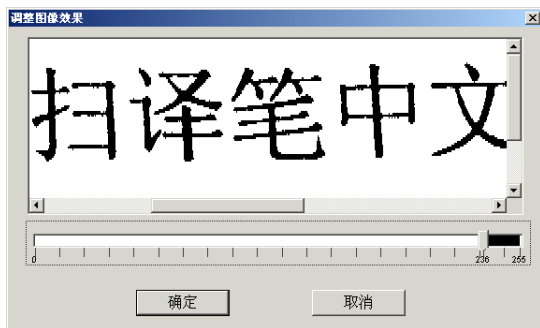


蒙恬扫译笔主菜单



快速功能页面

你可以按上面的滑动块，调整影像的明暗度。影像调整至最佳状态后，按下〔确定〕，之后再扫描，系统会依照你调整的数值进行辨识。



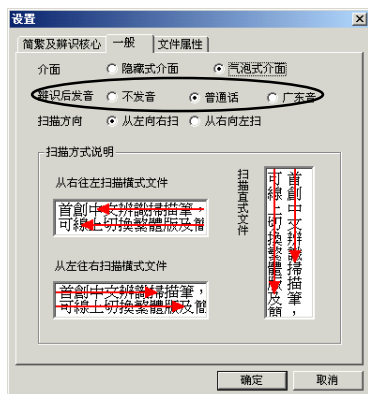
小秘诀：必须将扫描笔上的影像调整按钮设为〔手动〕，才能进行影像调整。




边扫描边发音

每次扫描完经辨认後，自动将辨识结果以国语或广东话读出。

1. 打开蒙恬扫译笔主菜单，选择〔设定〕选项，开启设定对话盒。
2. 切换至〔一般〕标题页，在〔辨认後发音〕选项，选择〔国语〕或〔广东音〕，按下〔确定〕。

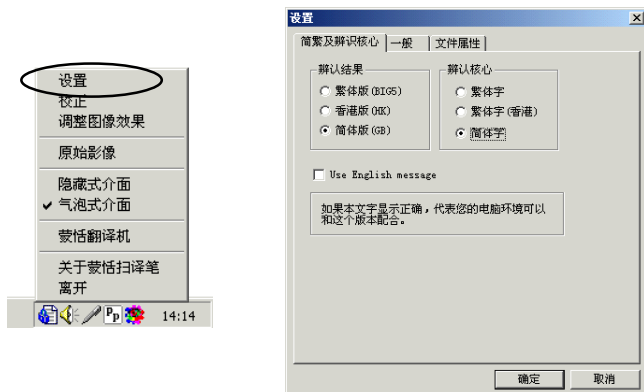


 小秘诀：使用广东发音时，必须先将原版光碟片放入光碟机中。

简繁及辨识核心设定

使用扫描笔扫描文件前，请先设定好繁简体辨识核心，不同的设定，将会得到不同的辨认结果。

1. 打开蒙恬扫译笔主菜单，选择〔设定〕选项，开启设定对话盒，切换至〔简繁及辨识核心〕标题页。





辨识核心：

依据扫描的文件是繁体字或简体字，设定辨认的字集范围。

辨识结果：

指定辨认後的文字以繁体 BIG5 码或简体 GB 码输出。

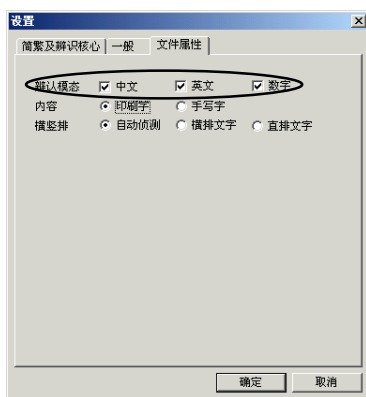
Use English Message：

设定以英文显示蒙恬扫译笔的所有文字说明。



小秘诀：蒙恬扫译笔允许扫描输入的文件与输出的结果，繁简不拘，可以任意组合设定，共有繁→繁、繁→简、简→繁、简→简等四种组合。

2. 切换至〔文件属性〕标题页。



辨识模式：

开启／关闭中文、英文及数字之辨认模式。例如纯英文文件，可将中文辨认模式关闭，辨识结果较好。

文字内容：

设定扫描的文件内容是印刷字或手写字。



小秘诀：如果是手写字文件，建议使用较黑较粗的签字笔来写，字体尽量端正，而且字体大小不可太大，不要超过扫描笔的感应区范围。

实作练习

请依照前面小节所描述的方法，扫描下列直排及横排范例文字，扫描速度不要太快，也不要忽快忽慢，建议扫描下列一个句子，大约以 4 秒钟完成。

若你已经可以将扫描速度，控制在我们的建议速度范围内，而且下列这两句范例文字的辨认结果都正确，表示你已经熟悉扫描笔的正确操作，可以开始使用扫译笔了。

蒙恬扫译笔中文辨识扫描笔

蒙
恬
扫
译
笔
中
文
辨
识
扫
描
笔

5. 最後可看到灰色编辑区上的错别字『恰』，已更正为『恬』。

蒙恬科技

※ 前後相关字


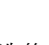
任何连续的两个字(二字词)，第一个字是第二个字的『前相关字』；第二个字是第一个字的『後相关字』。例如『科技』，其中『科』是『技』的前相关字，『技』是『科』的後相关字。

1. 使用扫描笔输入文字，辨认结果会暂存於灰色编辑区。

2. 如图，『恬』错认成其他字，例如『恰』，而『科』错认成其他字，例如『料』。

蒙恰料科技



3. 在灰色编辑区点选欲更正的错字『恰』，将会开启〔候选字视窗〕。

4. 将光标移至前相关钮  位置，则会列
前相关  ，『蒙
恬』出现在里面，点选後即可更正。

蒙恰料科技



5. 在灰色编辑区点选欲更正的错字『料』，将会开启〔候选字视窗〕。

6. 将光标移至後相关钮  位置，则会列出
後相关  ，『科技』
出现在里面，点选後即可更正。

蒙恬料科技



7. 最後可看到灰色编辑区上已更正的正确结果『蒙恬科技』。

蒙恬科技

※ 文字合并

， ， 会 割 ，
以利用文字合并功能，将其重新组合成一个字。


1. 使用扫描笔输入『栋梁』两个字，假设原始文件品质不良，或扫描时操作不当，得到如图影像。

木东梁

2. 由於『木』与『东』的笔划距离太远，结果被切割成两个字，得到辨识结果为『木东梁』三个字。

3. 请在灰色编辑区中选取『木』与『东』二字，将会出现一系列功能钮。



4. 按下  钮，就会将『木』与『东』合并为『栋』。

栋梁

※ 文字分割

， ， 会 合并
认，可以利用文字分割功能，将其重新拆开成两个字。

1. 使用扫描笔输入『日月星辰』四个字，假设原始文件品质不良，或扫描时操作不当，得到如图影像。


明星辰

2. 由於『日』与『月』的笔划距离太靠近，结果被当作一个字，得到辨识结果为『明星辰』三个字。

明星辰

3. 请在灰色编辑区中选取『明』字，将会出现一系列功能钮。




4. 按下  钮，就会将『明』分割为『日』与『月』。

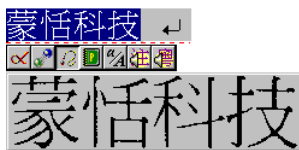
日月星辰

※ 查看原始影像

你除了可以从蒙恬扫译笔主菜单，打开〔原始影像视窗〕，检视最近一次所扫描的原始影像，隐藏式介面另外提供一种选择性查看原始影像图的方法。

1. 使用扫描笔输入文字，辨认结果会暂存於灰色编辑区。
2. 在灰色编辑区内，选取欲查看原始影像的文字，将会出现一系列功能钮。

3. 按下  钮，即可看到原始影像图。




※ 删除编辑区中的文字

使用扫描笔输入文字，辨认结果会暂存於灰色编辑区。

2. 在灰色编辑区中选取欲删除的字串。



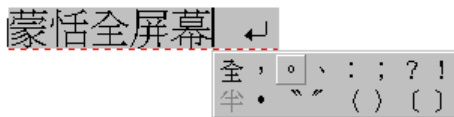
3. 按下  钮，即可删除所选取的文字。



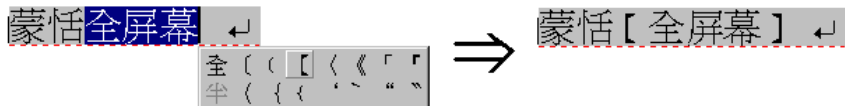
可按 的 DELETE 键，将灰色编辑区内的字删除。

※ 输入标点符号

在灰色的编辑区内按下右键，开启快速选单，可输入全形或半形的常用标点符号。



若先在灰色的编辑区内选取一段文字，再按右键，则快速选单内列出的是各种左括号，点选後会在所选取文字的前後，插入成对的括号。






※ 英文大小写转换

你可以将灰色编辑区内的英文字，全部转换成大写字母，或是全部转换成小写字母。


1. 使用扫描笔输入英文文字，辨认结果会暂存於灰色编辑区。


A b c D E ↵

2. 在灰色编辑区内，选取一段英文字母，将会出现一系列功能钮。

3. 按下  钮，可将所选取的英文字母，全部转换成大写或小写。

A b c D E ↵ ⇒ a b c d e | ↵

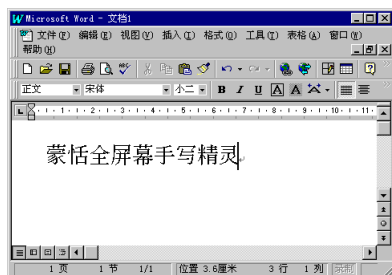
 小 所选取的 英文字母， 大小写转换。 大 写，则转换成小写，反之亦然。

 注意：本公司其他如蒙恬笔等产品，采用一致的隐藏式介面，彼此可搭配整合在一起使用，使你快速上手，不必重新学习。

气泡式介面


打开蒙恬扫译笔主菜单，选择〔气泡式介面〕选项，即可将扫译笔的操作介面，切换至气泡式介面。




使用扫描笔扫描文件，蒙恬扫译笔会立刻进行文字辨认，并且将结果直接输出到应用软件的光标位置，并不会产生灰色的文字编辑区。



你可以继续扫描，辨认结果会一直输出到光标位置，你可以在应用软件中，任意编辑辨认结果。当你想更正某一个字时，只要将鼠标光标移到这个字上面，停顿一两秒时间，气泡式介面就会将候选字视窗，立刻显示在这个字旁边，让你快速更正错字。




 小秘诀：你只要将鼠标光标移到文字上面，并不需要按下鼠标的任何按键。


当候选字视窗打开後，你可以直接点选候选字，或是使用前相关字 、後相关字 ，更正错字；你也可以按下  钮，查看该字的原始影像图。请的。

※ 文字合并及分割

气泡式介面對於文字合并及分割的操作方式，与隐藏式介面不同，但原理相同，可参考隐藏式介面的说明。

直接按下候选字视窗的分割钮 ，即可将该字分割成两个字。

直接按下候选字视窗的  钮，即可将该字与这个字相邻的後面一个字，合并成一个字。

 注意：隐藏式介面可选取多个字，将其合并成一个字；而气泡式介面，一次只能合并相邻的两个字。

✱ 输入标点符号



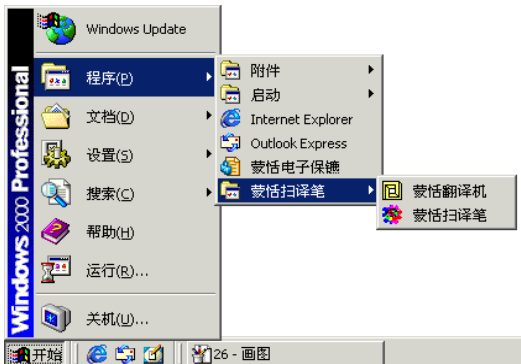
标 , 常用标点符号


蒙恬全螢幕手寫精灵



第四章、蒙恬翻译机

这是一个中英电子翻译字典，包含英汉 / 汉英单字查询，及整篇翻译。
执行[开始] / [程式集] / [蒙恬扫译笔-3.0] / [蒙恬翻译机]。



 小秘诀：你也可以从扫描笔正面按钮开启快速功能页面，选择〔翻译机〕。



※ 英文单字查询

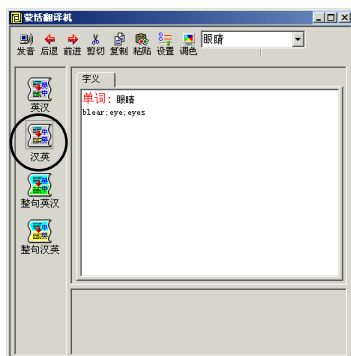
- 1. 从左边选择〔英汉〕翻译选项。
- 2. 在右上角的输入框内，直接输入你需要查询的英文单字，按下Enter 键确认后，即可显示此单字的中文解释。
- 3. 切换中间三个不同标题页，可分别查看此英文单字的字义、词类变化，及相关片语的解释。





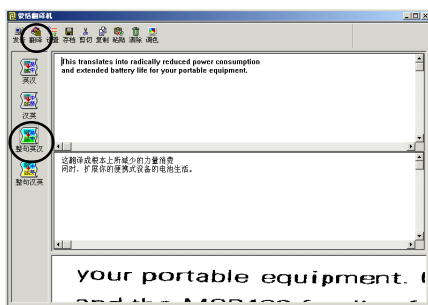
※ 中文单字查询

1. 从左边选择〔汉英〕翻译选项。
2. 在右上角的输入框内，直接输入你需要查询的中文字(词)，按下Enter 键确认后，即可显示此字(词)的英文解释。



※ 英翻中整篇翻译

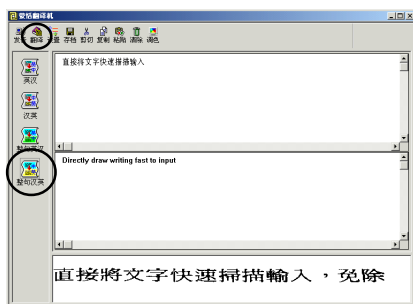
1. 从左边选择〔整句英汉〕翻译选项。
2. 在上面的输入框内，输入你想要翻译的一篇英文文章，按下〔翻译〕钮后，开始进行整篇翻译，翻译的结果将会显示在下面的输入框内。



小秘诀：整篇英汉翻译，请务必在每个句子后面，加上一个半形的句号，以提高正确率。

※ 中翻英整篇翻译

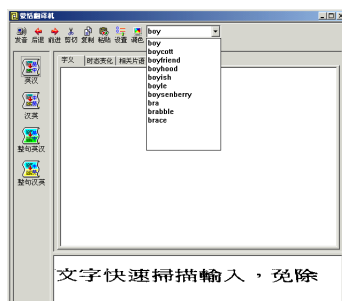
1. 从左边选择〔整句汉英〕翻译选项。
2. 在上面的输入框内，输入你想要翻译的一篇中文文章，按下〔翻译〕钮后，开始进行整篇翻译，翻译的结果将会显示在下面的输入框内。



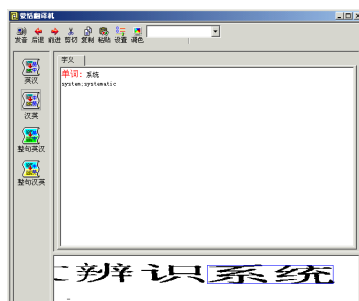
按下〔发音〕钮，如果是单字查询，将会拨放该单字的中文或英文发音；如果是整篇翻译，将会对目前游标所在的输入框内容，整篇朗读发音。

按下〔往前〕或〔往后〕钮，可以单字顺序查看前後邻近的单字解释。

在使用单字查询时，你并不需要输入全部的字串，如果列表中已经出现你欲查询的单字，可以方向键移到该字上面，按下Enter键即可查询。



当你在查询单字或翻译文章时，除了使用键盘输入外，也可以使用扫描笔将文字扫描输入，而扫描的影像原图会显示在最下面让你校对。按下〔设定〕钮开启设定对话框，可设定扫描笔的属性及繁简体辨识核心，关于扫描笔的使用方法，请参考前面章节。

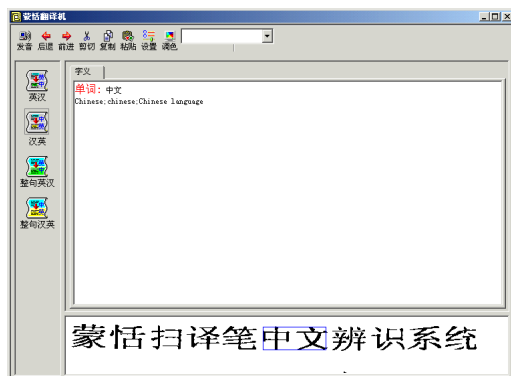


若是整篇翻译时，当你使用扫描笔扫描文字结束后，你也可以按下扫描笔上的功能键，即可对输入框内的内容进行翻译。此时扫描笔上的功能键与按下〔翻译〕钮的功能相同。



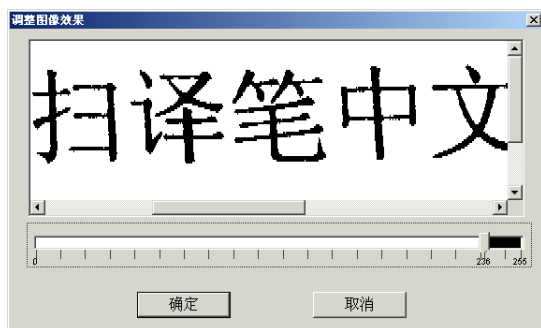


若是单字翻译时，当你使用扫描笔扫描文字时，可以将整行文字一次扫描输入，蒙恬翻译机将会自动分析并显示一个有意义的单字解释，然後你每按一下扫描笔上的功能键，就会显示下一个单字解释，继续按功能键，直到你看到欲查询的单字解释出现为止。



※ 影像调整

若扫描的原始影像太黑或太淡，你可以按〔调色〕，打开调整图像画面，手动调整影像效果，之後再扫描，就会依照你调整的数值进行辨识。



蒙恬扫译笔 V3.0 使用手册

出品：蒙恬科技股份有限公司

版次：2002 年 4 月出版

【北京蒙恬神州科技有限公司】

地址：北京市海淀区学院南路 55 号中软大厦一号楼二层

电话：+86(10)62174137 传真：+86(10)62150234

【广州蒙恬专卖店】

地址：广州市天河区工业园科韵路 18 号软件园大楼第 6 层

电话：+86(20)85544118 +86(20)85544228 +86(20)85544338

技术热线：+86(20)85544008 传真：+86(20)85545722

【北京蒙恬(新世纪)专卖店】

地址：北京市海淀区学院南路 55 号中软大厦一号楼二层

电话：+86(10)62174137 传真：+86(10)62150234

【南京蒙恬专卖店】

地址：南京市玄武区珠江路 655 号太平洋电子商城 A125 包间

电话：025-3220893 传真：025-3371713

【深圳蒙恬专卖店】

地址：深圳市华强电子世界 4 楼 4C001 室

电话：0755-3759966 传真：0755-3759966

【长沙蒙恬专卖店】

地址：长沙市解放东路 139 号合峰大厦 109 号

电话：0731-4112872 传真：0731-4112872

【成都蒙恬专卖店】

地址：成都新南路 118 号百脑汇资讯广场 1 楼 D1

电话：028-5458176 传真：028-5458176

【沈阳蒙恬专卖店】

地址：沈阳市和平区三好街 72 号特伟大厦 703 室

电话：024-23908381 传真：024-23967358

中国台湾

地址：新竹市光复路二段二巷47号7楼

电话：(886)3-572-2691

传真：(886)3-571-6243

网址：<http://www.penpower.net>

技术支持：support@penpower.net

中国香港

地址：香港荃湾海盛路9号有线电视大楼22楼4室

电话：(852)2498-6928

传真：(852)2402-1918

网址：<http://www.longrand.com.hk>

马来西亚

Compusonic Computer Centre

电话：(60)4-2827268,2827269

传真：(60)4-2825258

地址：106-B, Tan Sri Teh Ewe Lim Road, 11600 Penang

新加坡

Longrand Electronics (S) Pte Ltd.

电话：(65)63423466

传真：(65)63420577

地址：150, Kampong Ampat, #04-04A KA Centre, Singapore 368324.

美国

Alestron, Inc

电话：1-650-9698535

传真：1-650-9698545

地址：2158 Old Middelfield Way Mountain View, CA 94043 U.S.A

加拿大

ACCA Computers Inc.

电话：1-604-278-6227

传真：1-604-278-8627

地址：Unit 8, 3671 Viking Way, Richmond, B.C. V6V 2J5

蒙恬科技已聘任本律师为常年法律顾问，如有侵害其著作权、信誉权利或其它一切法益者，本律师当依法保障之。

国际通商法律事务所

李贵敏 律师