

新无影笔用户手册

版本：V7.1

出版日期：2008年10月

蒙恬科技软件用户授权协议

本许可协议为蒙恬科技股份有限公司（以下简称「蒙恬公司」）授予您合法使用本软件程序（「本软件」）之协议书，如果您不同意此协议中的任何条款，请不要安装，复制或使用「本软件」。您于使用「本软件」时，视同接受并充分了解本授权书内容。

1. 知识产权

「本软件」及包装内含之资料与文件之一切知识产权（包括但不限于著作权等）均为「蒙恬公司」所有，并受相关法令所保护。

2. 授权使用权

您仅被授权于单一计算机使用「本软件」，不得同时于该单一计算机外使用「本软件」。

3. 复制权限

「本软件」及其所附文件均为「蒙恬公司」之产品，其版权为「蒙恬公司」所有。「蒙恬公司」仅授权您基于备份用途复制「本软件」乙份供您个人备份留存之用，其它复制行为一律禁止。

您不得将「本软件」出售、出租、拆解、还原工程、复制、翻译、改编、衍生，或以任何其它方式取得原始码，亦不得将「本软件」用于本协议规定以外之用途。

4. 企业用户

若「本软件」需安装于一台以上之计算机使用，请洽「蒙恬公司」或当地总代理商，另外购买额外之使用授权。

5. 赔偿责任

您同意承担「蒙恬公司」因您违反本协议所生之一切损失、成本支出、债务、和解金额或费用（包括但不限于律师费用），并保证将赔偿「蒙恬公司」前开费用。

6. 不承诺担保

一套装软件处理资料的效果与其所处环境的软硬件条件息息相关。「本软件」系经过「蒙恬公司」严谨的开发及严格测试后始发布，但「蒙恬公司」仍无法测试所有情形的排列组合的软硬件环境，故「蒙恬公司」无法承诺亦无法担保您在安装及运行「本软件」时，完全没有任何的资料遗失、损坏，或者其他种类损失的风险，您必须了解使用「本软件」过程中所要承担的风险。

「蒙恬公司」按照法律的最大许可限度，提供您「本软件」和任何对「本软件」的支持服务。但「蒙恬公司」不担保「本软件」及包装内含之资料没有任何缺陷或错误。「蒙恬公司」对于任何间接的、特殊的、偶发的而引起的损害，包括但不限于利润的损失、商誉的损害、工作中断、当机或故障、及其他商业上使用「本软件」带来的商业危害或损失不负责任。

7. 责任的限制和赔偿

尽管您可能由于任何原因引起一些损坏，「蒙恬公司」基于本协议，对您的赔偿应该仅限于您已支付「本软件」的费用。

在任何情况下，即使是蒙恬公司有知悉发生损失的可能性，「蒙恬公司」亦不对该知悉之可能性负担任何损失责任。

8. 禁止转授权

您基于本协议所获得之授权许可，不得再行转让或转授权他人使用本软件。

9. 合意管辖

关于本协议所生之争议，蒙恬公司及您均同意以蒙恬公司所在地之法院为第一审管辖法院。

10. 其他

本协议书中如有任何条款不具法律效力，并不会影响其他条款的有效性，以及其他条款在法律上的执行效力。

本软件若因原版光盘于正常使用下有任何污损、毁坏，导致无法运行时，「蒙恬公司」将免费为您更换。

FCC 注意事项

本设备符合美国联邦通讯委员会FCC规则第15章节的规定，操作时应符合以下两个条件：

(1) 本设备不会造成有害的干扰。

(2) 本设备必须能够承受接收到的所有干扰，包括可能会造成意外操作的干扰。

- ◆ FCC射频暴露声明：本设备符合为未控制环境设定的射频暴露限制标准。
- ◆ 此发射器不得与其它任何天线或发射器放在一起或配合使用。
- ◆ 未经制造商明确许可，请勿擅自更改本设备。

目录

第一章 产品简介	1-1
1.1 新无影笔硬件.....	1-1
1.1.1 手写板规格.....	1-1
1.1.2 硬件图示及其功能说明.....	1-1
1.2 产品特点.....	1-3
第二章 系统安装	2-1
2.1 系统需求.....	2-1
2.2 软件安装.....	2-1
2.3 硬件安装.....	2-4
2.4 执行新无影笔.....	2-4
第三章 手写板的操作	3-1
3.1 校正手写板.....	3-1
3.2 手写板的操作.....	3-2
第四章 新书写/鼠标模式	4-1
4.1 模式切换.....	4-1
4.2 新书写模式.....	4-2
4.2.1 书写模式工具条.....	4-2
4.2.2 设置书写方式.....	4-4
4.2.3 如何正确地自由连续书写.....	4-5
4.2.4 如何快速更正错字、输入联想词及标点字符.....	4-6
4.2.5 蒙恬笔势群.....	4-7
4.2.6 繁简体字混合书写.....	4-7
4.3 气泡式接口.....	4-8
4.3.1 文字预测.....	4-9
4.3.2 蒙恬人工智能.....	4-10
4.3.3 文字分割.....	4-12
4.3.4 文字合并.....	4-13

4.3.5 使用同音字输入中文	4-14
4.3.6 使用前后相关字	4-15
4.4 蒙恬鼠标模式	4-16
4.4.1 人工智能	4-16
4.4.2 学习字串	4-17
4.4.3 编辑自订辞库	4-19
4.4.4 在文件中签名	4-21
4.4.5 联机翻译	4-23
4.4.6 使用联想辞库输入整串词	4-25
4.5 设置	4-26
4.5.1 辨认核心设置	4-26
4.5.2 一般设置	4-28
4.5.3 书写属性设置	4-29
4.6 在 MSN Messenger 中使用新无影笔	4-30
4.7 切换繁体版本	4-32
4.8 简报器模式	4-33

第五章 传统模式..... 5-1

5.1 书写模态	5-1
5.2 全屏幕书写模态	5-2
5.2.1 气泡式接口	5-2
5.3 书写盘书写模态	5-3
5.3.1 书写输入工具	5-3
5.3.2 拼音输入工具	5-4
5.3.3 键盘输入工具	5-4
5.3.4 字典输入工具	5-5
5.3.5 符号输入工具	5-5
5.4 使用联想辞库输入中文	5-6
5.4.1 使用联想辞库输入整串词	5-6
5.4.2 编辑自订辞库	5-7
5.5 其他功能	5-8

5.5.1 学习字串	5-8
5.5.2 蒙恬笔势群	5-8
5.5.3 繁简体字混合书写	5-8
5.5.4 切换繁简体版本	5-9
5.5.5 设置	5-9
5.5.6 在文件中签名	5-10
5.5.7 联机翻译	5-10
5.5.8 简报器模式	5-10
5.5.9 在MSN Messenger中使用新无影笔	5-10
第六章 辅助功能.....	6-1
6.1 蒙恬朗读机	6-1
6.1.1 使用蒙恬朗读机	6-1
6.1.2 朗读设置	6-2
6.2 蒙恬翻译机	6-3
6.2.1 英文单字翻译	6-3
6.2.2 中文单字翻译	6-4
6.2.3 英中整篇翻译	6-5
6.2.4 中英整篇翻译	6-5
6.3 输入工具模式	6-7
6.3.1 拼音输入工具	6-7
6.3.2 键盘输入工具	6-8
6.3.3 字典输入工具	6-9
6.3.4 符号输入工具	6-9
第七章 快速用户切换.....	7-1

本产品於生产包装时，软件可能已经更新版本，若您的软件屏幕与使用手册内容不符，请您以安装後的最新屏幕为主。

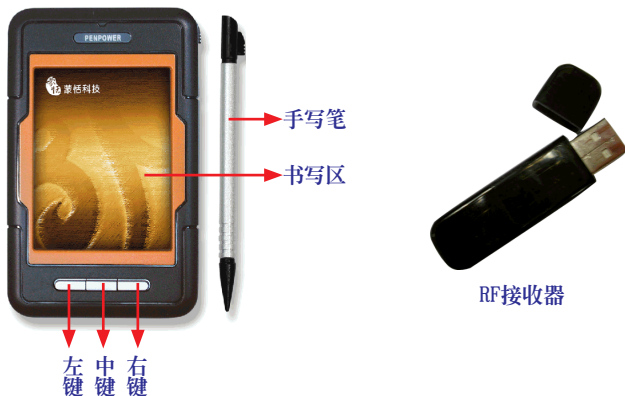
第一章 产品简介

1.1 新无影笔硬件

1.1.1 手写板规格

1. 整体尺寸(mm):98(长)x60(宽)x10(高)
2. 重量: 56g
3. 书写区域(mm):57(长)x43(宽)
4. 传输距离: 3m
5. 电池持续航力: 连续使用8小时。

1.1.2 硬件图示及其功能说明



1. 左键：书写模式时，为候选字更新键，每按一下左键，候选字往前移位一个字并更正结果；简报器模式时，为向后翻页键。
2. 右键：书写模式时，为常用标点字符键；简报器模式时，为向前翻页键。
3. 中键：在新书写/滑鼠模式下，按此键可以来回切换书写模式与滑鼠模式；在传统模式下，点此键可以来回切换全萤幕和书写盘书写模式；在简报器模式下，此键无功能。



背面视图



左侧面



右侧面

1.2 产品特色

※ 支援Unicode万国码

采用Unicode辨认核心，可输入任何Unicode的繁简中文字。

※ 繁简合一辨认核心

可辨认繁简体中文23000多字、香港4941字(HKSCS 2001)、英数字、字符、日文平假名及片假名。

※ 人工智能辨认核心

可以学习个人书写笔迹，成为个人化的手写系统，越写越聪明。

※ 全萤幕连续书写

精准的文字切割技术，整句书写，一次辨认，可与Office、Outlook等大部分应用软件直接搭配使用。

※ 气泡式接口

以光标字典方式将视觉化的接口完全隐藏，随光标位置自动浮现候选功能。

※ 连笔草写辨认核心

可以精准地辨认非常潦草的连笔字。

※ 智慧型笔鼠切换模式

全新蒙恬滑鼠模式，即视即用，操作更容易，且提供更多字符与快速键字符输入，使用更方便。

※ 强大的辅助功能

提供联想字/词库、特殊字符表、前/后相关字、同音字、文字预测、字典检索、学习字串、国/粤语发音、彩色笔触及声音特效等功能，



使中文输入更轻松。

※ 精灵模式学习字串

全新学习字串精灵模式，快速建立、轻松管理学习资料库。

※ 中英翻译

英汉/汉英即时线上翻译及字典查询，提供英汉139000词汇与汉英76000词汇。

※ 透明签名

可直接将签名笔迹，重叠留在Word或Excel文件中的相对位置上，不破坏文件格式。或将签名直接插入Outlook、Netscape、Eudora信件中，以E-mail传送给他人。

※ MSN Messenger 笔迹功能

提供在MSN Messenger 6.1以上版本中传递手写笔迹和绘画图片，随心所欲写写画画，让沟通更具乐趣。

※ 快速使用者切换

支援Windows XP/Vista 快速使用者切换功能，切换不同的使用者都有个人化的使用设置。

第二章 系统安装

2.1 系统需求

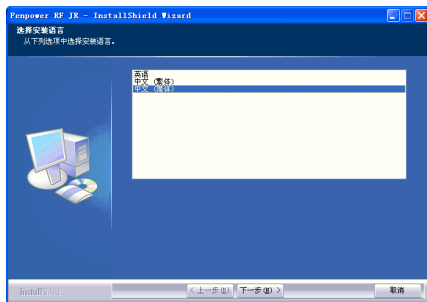
1. Pentium 以上个人计算机
2. 64MB 以上内存(建议128MB)
3. 150MB 以上硬盘空间
4. Windows 2000/XP/Vista
5. USB 接口

2.2 软件安装

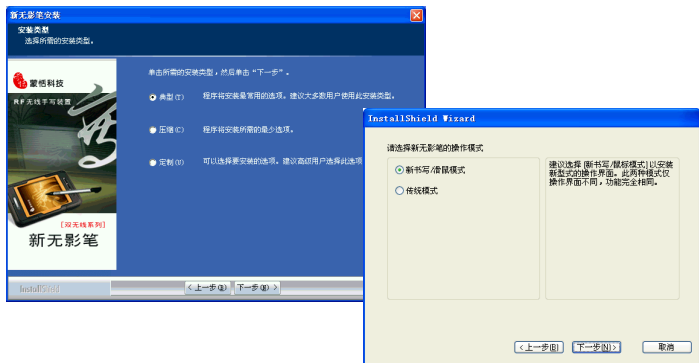
1. 将光盘放入光驱，系统会自动执行setup.exe，请按〔安装新无影笔〕选项钮。



2. 请选择您要安装的语言版本，按〔确定〕，并先关闭蒙恬所有应用程序，确保安装/维护能正常的运作。然后请依照窗口上的指示，依序进行安装。



3. 在选择欲安装类型时，建议选择典型安装即可。此外，新无影笔有两种书写模式：传统模式和新书写/滑鼠模式。建议您选择安装新书写/滑鼠模式。如果您是新老无影笔旧用户，且习惯於使用传统模式，则可以选择安装传统模式。此两种模式仅接口不同，功能完全相同。



注意：若选择〔定制安装〕，可以自行勾选您要安装的项目，唯灰色选项为不可更改。



注意：在选择是否要在每次Windows启动时，自动启动新无影笔，若勾选此项则在每次启动计算机时会自动启动新无影笔。

- 安装完毕后，系统会跳出注册提醒信息。建议点选〔立即注册〕，到蒙恬产品保固注册页面登录您的购买资讯，确保您的保固权益。



小秘诀：若您选择〔稍后注册〕，在日后要注册产品保固，可点选〔功能菜单〕／〔关于〕／〔注册〕，进行注册。

2.3 硬件安装



1. 将RF接收器插入计算机的USB接口。
2. 将电池置入手写板背面的电池置入处。

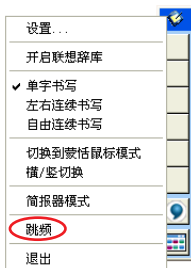
2.4 执行新无影笔

1. 打开手写板的开关。
2. 从计算机端执行〔开始〕/〔所有程序〕/〔新无影笔〕/〔新无影笔〕，或双击桌面上的  快捷按钮，开启新无影笔程序。



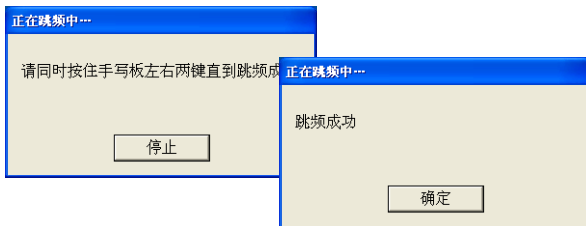
3. 第一次开启新无影笔即进入书写模式。用鼠标左键点一下〔菜单〕

 按钮，或用鼠标右键点一下工具列 ，即可开启功能菜单，选择〔跳频〕，开启跳频窗口。

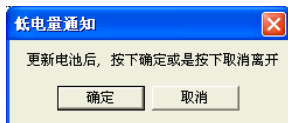


注意：若开启新无影笔程序时，出现校正窗口，请先关闭校正窗口，待跳频完成后，再执行校正。如何使用校正功能请参考 8.3.1 章节的说明。

4. 请按下手写板上的左右两个键，即开始跳频，待显示跳频成功后按下〔确定〕按钮，即可使用新无影笔。



注意：如果手写板的电池已耗尽，系统会跳出〔低电量通知〕窗口，请更新电池。




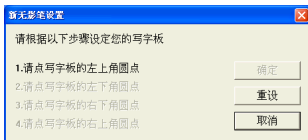


第三章 手写板的操作

3.1 校正手写板

当你第一次使用新无影笔，或发现使用新无影笔写出来的文字，在屏幕上显示出来的笔迹位置偏移，可以按照以下介绍的步骤自行校正新无影笔手写板的位置。

1. 在新鼠标模式或传统模式，只要以鼠标左键点工具列或视窗左上角的小蒙恬图示，即可从工具菜单中选择〔校正〕，开启手写板的校正程序。
2. 依照说明指示，从手写板左上角开始，以逆时钟方向，用笔点触手写板的四个边角位置，完成后按下〔确定〕钮。



注意：校正时，请将手写板直式摆放，手写板校正后，校正设定立即有效，并不需要重新开机，或重新执行新无影笔。

3.2 手写板的操作

1. 移动光标：在手写板上轻轻滑动就可以移动光标。

2. 单击(click)：在手写板上轻轻敲一下。



3. 选取并移动物件(drag)：在手写板上轻敲二下并接续滑动。



4. 双击(double click)：在手写板上轻敲二下。



5. 手写板上的三个按键功能，分别相当於鼠标的左键，中键及右键。中键为笔鼠模态的切换键，按下此键，将笔鼠模态切换成〔笔〕的写字模态时，左键将改变为候选字更新键，每按一下左键，候选字会往後移位一个字，并同时更正结果，让您不需要按鼠标模态切换键，即可快速更正候选字；右键为常用字符键(，。、：；？)

在简报器模式下，左右键将分别为向後或向前翻页功能，中键无作用。

注意：手写板上的鼠模态切换键，相当於传统书写模式下功能视窗工具条上的笔鼠模态切换钮。






第四章 新书写/鼠标模式

4.1 模式切换

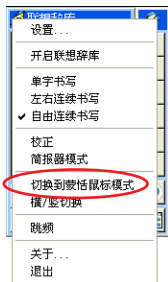
新无影笔提供书写模式及蒙恬鼠标模式。您可在书写模式中进行书写，利用鼠标来选择候选字、后相关字、联想辞、常用字符等。

在蒙恬鼠标模式中将手写板当成鼠标来选择候选字、后相关字、联想辞、查看笔迹、常用字符及开启人工智能、学习对话框、自订词库、签名、联机翻译等。

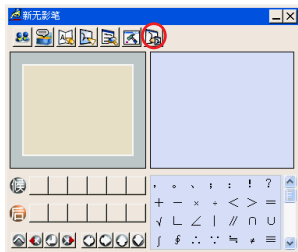
第一次开启新无影笔即进入书写模式。用鼠标左键点一下〔菜单〕按钮，或用鼠标右键点一下工具条，即可开启功能菜单，选择〔切换至蒙恬鼠标模式〕即可切换至鼠标模式。

在鼠标模式下，点一下〔切换至书写模式〕按钮，即可切回书写模式状态。

小秘诀：按一下新无影笔手写板上的功能中键，可快速切换书写/鼠标模式。



书写模式



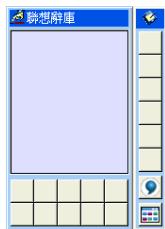
鼠标模式

4.2 新书写模式

新书写模式包含书写模式及气泡式接口两种。

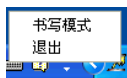
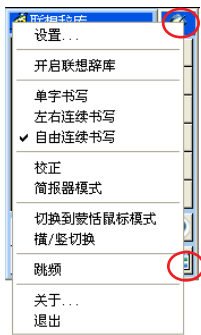
4.2.1 书写模式工具条

开启新无影笔时，将会显示预设的竖式新书写模式工具条，您即可直接使用手写板进行书写辨识。

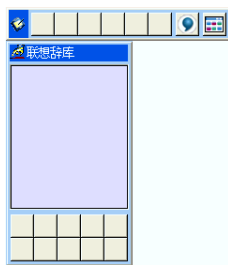


以鼠标右键点选工具条上方的  按钮或以鼠标左键点选工具条下方的「菜单」按钮，皆可直接开启功能菜单。

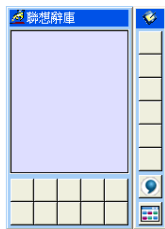
另外，双击书写模式工具条上的，亦可暂时关闭工具条。若要开启，再至屏幕下方工作列右键点选「书写模式」按钮开启工具条。



蒙恬新书写模式提供您竖式与横式工具条切换功能，若要切换为横式显示，请开启功能菜单，再点选〔横/竖切换〕，即可变换工具条的显示方式。



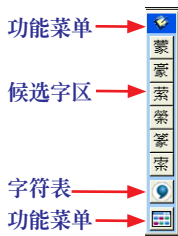
横式工具条



竖式工具条

在新书写模式下，〔候选字区〕提供您快速更改/辨识的功能，如：当您写下「蒙」字时，显示的字却是「豪」，您即可直接使用鼠标在候选字串显示区中点选您要的「蒙」字。

工具条下方的〔字符表〕按钮提供您直接选取要使用的标点字符，让您在书写时更方便快速。



4.2.2 设置书写方式

从新无影笔主功能表中，可以选择三种不同的书写方式：单字书写、左右连续书写和自由连续书写。

单字书写

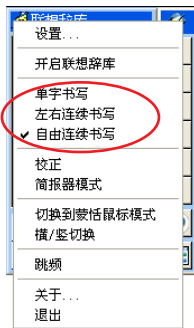
一次只能书写一个字，不论笔划距离多远，所有笔划将被组成一个字来辨认。

左右连续书写

当您写下第一个笔划时，屏幕中间将会出现一条虚线，将屏幕分割为左右两边，请在虚线的左右两边，交替手写输入文字，在虚线同一边的所有笔划，将被组成一个字来辨认。

自由连续书写

可以在全屏幕任何位置连续书写多个字，停笔后，系统会将所有笔划进行文字切割后，再进行辨认，然后将整句结果，一次同时送到应用软件的光标位置。



4.2.3 如何正确地自由连续书写

在〔自由连续书写〕时，同一个字的笔划尽量写靠近在一起，字与字之间请保持适当距离，不要重叠，以利文字切割正确。允许连笔草写，但请务必依照正确笔划顺序将整个字的笔划写完。

正确写法

例如输入「明日月」三个字。



错误示范一

前后两个字重叠在一起，无法正确切割，因此可能会辨认成一个字。



错误示范二


同一个字的笔划分离太远，因此可能会被切开，而辨认成两个字。



智慧型校稿辨识

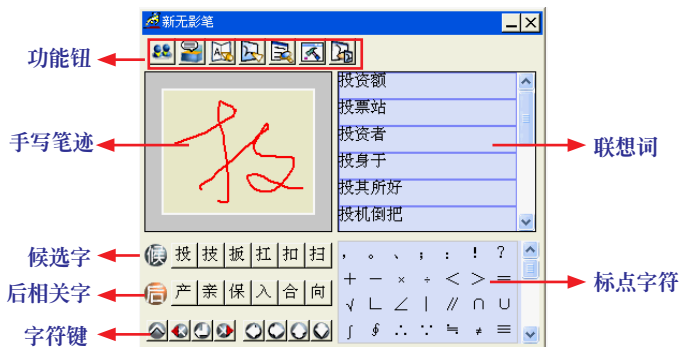
系统会自动根据您所书写的上下文作词句的校正，以提高辨识率。例如，当您连续书写「天下太平」四个字时，由於笔误，将〔天〕写成〔夫〕，通常这种情况您所写的错字，与正确字的字形非常的相似，在全屏幕自由连续书写时，新无影笔利用辞库校正，可以很聪明的替您自动更正，而得到正确的辨认结果「天下太平」。

4.2.4 如何快速更正错字、输入联想词及标点字符

在书写过程中，书写工具条上会显示前一个所写字的候选字，每按一下手写板上的功能左键，候选字会往前移位一个字，并同时更正结果，即可快速更正错字；按手写板上的功能右键，可以输入六个常用标点字符。或用鼠标点选书写工具条上的候选字进行更正，鼠标按下字符表  按钮，开启标点字符列表，再点选输入相应的标点字符。

您还可以按下手写板上的功能中键，切换至鼠标模式，然后在鼠标模式页面上，点选当前字的候选字、后相关字、联想词，或点选输入标点字符。

例如：在书写模式输入『蒙恬科技』，『技』被误辨成『投』，此时，您可以按下手写板上功能中键，开启鼠标模式，在候选字栏位中点选『技』，即可更正。更正完毕，再按下手写板中键，切回书写模式继续书写。



4.2.5 蒙恬笔势群

新无影笔提供4种标准笔势字符，使您手写输入时，可连贯地以手写各种笔势字符，执行系统指令。书写方法如图：

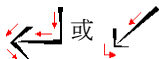
1.Delete：删除光标位置后一个字。



2.Backspace：删除光标所在位置的前一个字。



3.Enter：在光标位置处换行。

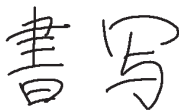


4.Space：在光标位置处插入一空白。



4.2.6 繁简体字混合书写

新无影笔允许您使用繁体或简体写法，输入任何中文字，并且可以同时混合书写。例如，您可以如图写法，输入『书写』。



其辨认结果取决于您所选择的辨识核心。关于辨识核心的设置，请参考〔辨识核心设置〕章节的说明。

4.3 气泡式接口









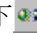
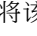

新无影笔采用一种独创的气泡式接口，在文字辨认后，会将结果直接输出到应用软件的光标位置，您还可以任意编辑，插入或删除任何文字，视觉化的接口完全隐藏，功能窗口在您需要使用的时候，才会自动浮现。

当您想更正某一个字时，只要将鼠标光标移到这个字上面，停顿一两秒时间，气泡式接口就会将候选字窗口，立刻显示在这个字旁边，让您快速更正错字。

蒙恬气泡式介面




小秘诀：只要将鼠标光标移到文字上面，并不需要按下鼠标的任何按键。

当候选字窗口打开后，您可以直接点选候选字，或是使用人工智能、同音字、前相关字、后相关字、文字预测更正错字；您也可以按下钮，查看该字的原始手写笔迹；按下钮，查看该字的语音和笔顺教学；按下钮，输入常用标点字符；按下钮，将该字分割成两个字；按下钮，将该字与相邻的下一个字，合并成一个字，按下钮，为中英翻译功能。详细说明请参考后面小节说明。

注意：在新書寫/鼠標模式下，氣泡式接口的所有功能必須使用計算機的鼠標才能操作。

注意：氣泡式接口在64位元的作業系統上，在某些應用程式(如:記事本)並不支援，在Office系列，IE，Wordpad上皆可支援。

4.3.1 文字预测


全屏幕输入一个惯用语，如成语等，如果有不会写的字，您可以用音相近的字来代替，或连音亦不确定时，可以用任何一个字来代替，写完后，请将鼠标移至此字上面，然后按下文字预测按钮，系统会参考此字的前四个或后四字，进行预测，并改正。

1. 全屏幕输入一个成语，例如您想输入『拔苗助长』，当您不知道『拔』字要如何写时，可以输入『一』字代替，『一苗助长』。


一苗助长

一苗助长



2. 将鼠标光标移到『一』字上面，停顿一两秒时间，将会开启〔候选字窗口〕。按下文字预测按钮就会将『一』字修改为『拔』。

拔苗助长

3. 如果预测到有多个候选字，还会跳出预测到的候选字窗口供您选择。比如输入『股份一限公司』，将鼠标移到『一』字上面，停顿一两秒时间，将会开启〔候选字窗口〕。按下文字预测按钮，则会跳出所预测到的候选字窗口，请点选所需要的字进行更正。

股份一限公司



4.3.2 蒙恬人工智能


利用候选字或人工智能钮更正错字后，新无影笔会同时自动学习个人笔迹，下一次同样的写法，即可辨识正确，让辨识率越来越高。

1. 全屏幕手写输入文字，辨认结果会直接送到应用软件的光标位置。

2. 如图，『恬』错认成其他字，例如『恰』字。 蒙恬科技

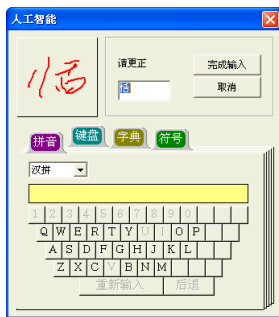
3. 将鼠标光标移到『恰』这个字上面，停顿一两秒时间，将会开启〔候选字窗口〕。

4. 如果正确字出现在候选字内，直接点选即可更正。

5. 如果正确字没有出现在候选字内，请按下人工智能钮，开启人工智能对话框。

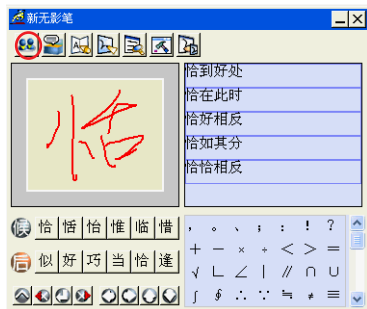
6. 输入正确的字『恬』后，按下〔完成输入〕，关闭人工智能对话框。

7. 最后可看到错别字『恰』，已更正为『恬』，并且将您个人写法的笔迹，也同时学习起来，下次就会辨识正确。



蒙恬科技

小秘诀：您也可以按下手写板中键，开启鼠标模式，如果正确字出现在候选字内，直接点选即可更正。如果候选字内无正确的字，请按下〔蒙恬人工智能〕按钮，开启人工智能对话框再进行学习更正。



4.3.3 文字分割

当数个字的笔划，彼此距离写得太靠近时，可能会被合并当作一个字来辨认，可以利用文字分割功能，将其重新拆分成两个字。

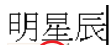
1. 使用全屏幕自由连续书写，一次写下『日月星辰』四个字，辨认结果会直接送到应用软件的光标位置。




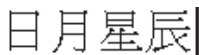
2. 在书写时，如果『日』与『月』的笔划距离太靠近，结果被当作一个字，得到辨识结果为『明星辰』三个字。



3. 将鼠标光标移到欲进行文字分割的『明』这个字上面，停顿一两秒时间，将会开启〔候选字窗口〕。




4. 按下分割按钮，就会将『明』分割为『日』与『月』。



4.3.4 文字合并

当一个字的笔划，彼此距离写得太远时，可能会被切割成数个字来辨认，可以利用文字合并功能，将其重新组合成一个字。

1. 使用全屏幕自由连续书写，一次写下『栋梁』两个字，辨认结果会直接送到应用软件的光标位置。

木 东 梁


2. 在书写时，如果『木』与『东』的笔划距离太远，结果被切割成两个字，得到辨识结果为『木东梁』三个字。

木东梁 | ←

3. 将鼠标光标移到欲进行文字合并的第一个字『木』上面，停顿一两秒时间，将会开启〔候选字窗口〕。

木东梁




4. 按下合并按钮, 就会将『木』与『东』合并为『栋』。

栋梁 | ←




注意：一次只能合并相邻的两个字。

4.3.5 使用同音字输入中文

有些中文字如果忘记怎麼写，或是笔划太复杂，可以改写比较简单的同音字，来找出这个字。例如，您想输入『豫』字：

1. 书写任何一个『豫』的同音字，如『玉』，辨认结果会直接送到应用软件的光标位置。
2. 将鼠标光标移到『玉』这个字上面，停顿一两秒时间，将会开启〔候选字窗口〕。
3. 将光标移至同音字按钮位置，则会列出所有的同音字。



4. 如果有其他破音字，可以按下//按钮，循环切换其他注音/粤拼/汉拼同音字。
5. 点选『豫』字，即可将『玉』替换成『豫』。

豫

4.4 蒙恬鼠标模式

除了在 4.2.4 章节中介绍利用〔蒙恬鼠标模式〕快速更正错字、输入联想词及标点字符外，蒙恬鼠标模式还提供了人工智能、学习对话框、编辑自订词库、签名、联机翻译、设置等功能。



4.4.1 人工智能

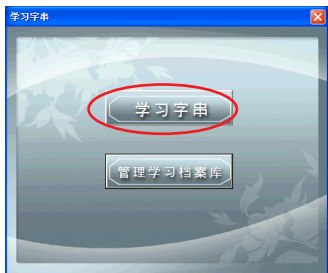
可学习您个人写法的笔迹，下次书写时，就会辨识正确。请参考 § 4.3.2 章节中的说明。



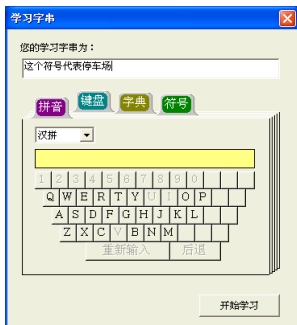
4.4.2 学习字串

利用简单的字符来代替一个字串，之后在任何地方只要写这个字符，即可辨认成这个字串，免除冗长书写。

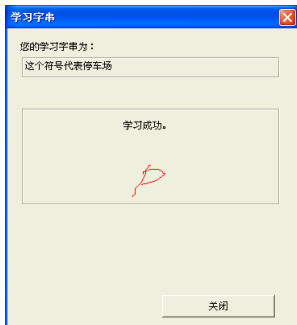
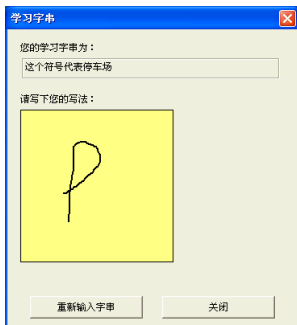
1. 从鼠标模式中，按下〔蒙恬学习对话框〕按钮，打开〔蒙恬学习对话框〕，点选〔学习字串〕，开启〔学习字串〕窗口。



2. 输入欲学习的字串，再按下〔开始学习〕按钮。

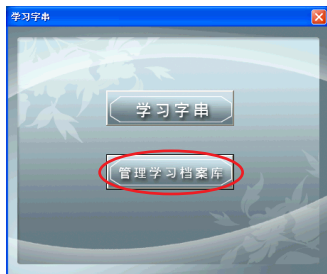


3. 依提示重复写两次学习笔迹，即完成此字串的学习。



注意：若两次笔迹不一样或写法跟现有的某个字太相近时，会显示学习失败，请再重学一次。

4. 按下〔管理学习资料库〕，可查看或修改学习过的资料。



4.4.3 编辑自订辞库

新无影笔内部已经提供数十万个词句让您使用，您可以编辑自订词库，依需要增加新的词句，或是查看及修改自建的所有词。建议您定期检查，删除不必要的词句。



1. 从鼠标模式中，按下〔编辑自订辞库〕按钮，或从书写模式下，从联想辞库的功能菜单中选择〔编辑自订辞库〕，开启〔辞库〕对话盒。



2. 按下〔建辞〕钮，开启辞库输入对话盒，可以从这里加入一个新词，例如，输入『一不做二不休』。





右边会列出这个词中每个中文字内建的汉拼及粤拼，若含有破音字，请更正每个破音字的正确拼音。您可以按下   钮，聆听国语/粤语的读音是否正确。

注意：一个词的长度，最多至200个中文字。由於联想辞库与语音合成共用同一套辞库，这里的拼音校正，将会影响〔蒙恬朗读机〕语音合成的正确发音，若您不介意的话，可忽略之。

输入完毕后，按下〔确定〕钮，即完成加入新词。以后只要您写『一』，则『一不做二不休』便会出现在联想词库中，可以直接点选输出。

3. 从列表中选一个词，按下〔更改〕钮，可以修改这个词的拼音；按下〔删除〕钮，可将这个词从辞库中删除。
4. 在〔搜寻字串〕栏位内，输入欲寻找词句的部分字串，即可快速将反白移到该词句位置上。
5. 您可以利用〔开新档案〕、〔开启旧档〕、〔储存档案〕、〔另存新档〕档案管理功能，建立多个辞库档案，分类管理。

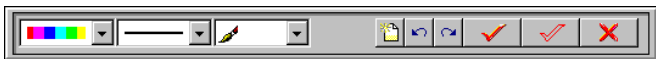
注意：您可以建立多个自建辞库档案，但每次只能选用其中一个辞库档。

6. 快速建词：您可以使用〔汇入〕功能，选择一个辞库档或文字档，汇入目前使用中的辞库档，合并在一起。文字档的格式，每一行只能输入一个词句，可使用大部分文字编辑软件，如记事本，输入后存档。


注意：使用文字档汇入的每个词，系统会自动替您加入内建的拼音，缺点是破音字可能不正确，您可以使用辞库对话盒的更改功能，再个别修改词句的拼音。


4.4.4 在文件中签名


1. 将光标移到文件中欲加入签名的位置。
2. 开启新无影笔鼠标模式，按下〔签名〕按钮，即出现〔欢迎使用签名软件〕的窗口，进入签名模式。





3. 在签名模式下，手写板上的右键为笔鼠模态的切换键，必须切换成〔笔〕的模式时，才可在屏幕上任何位置绘图或签下您的大名，此时可利用手写板上的左键，快速切换笔迹颜色。


：设置笔迹颜色。


：设置笔迹粗细。


：设置笔触类型。

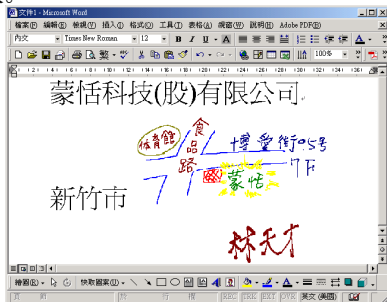
：清除所有的笔迹，重新签名。


：复原一个签名笔划。

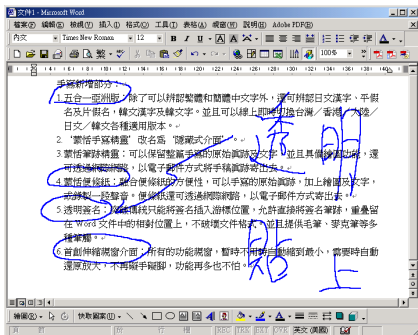
：取消复原一个签名笔划。

4. 按下  按钮，可以取消签名。

5. 按下  鈕完成一般簽名，將您的簽名筆迹插入光標位置後面。一般簽名也可以直接插入Outlook、Netscape、Eudora信件中，然後以E-mail傳送給他人。



6. 按下  鈕完成透明簽名，將您的簽名筆迹重疊在文件上面。



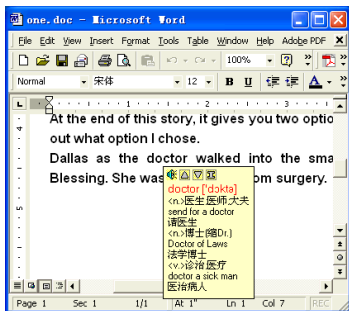
注意：只有 Office 2000及以上版本，才可使用透明簽名功能，但Office 2007不支援透明簽名功能。在您完成一份文件後，可以利用透明簽名的方式，當作文件上的眉批注解。

4.4.5 联机翻译

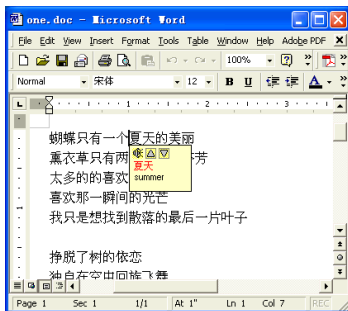
在鼠标模式下，按下〔联机翻译〕按钮，使之呈凹陷状态，即启动联机翻译功能；再按一次恢复，即可关闭此功能。





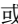

在浏览英文或中文文章时，看到不认识的单字或是词句时，只要将光标移到这个字上面，就可以即时看到它的翻译解释，免除您查字典的麻烦。

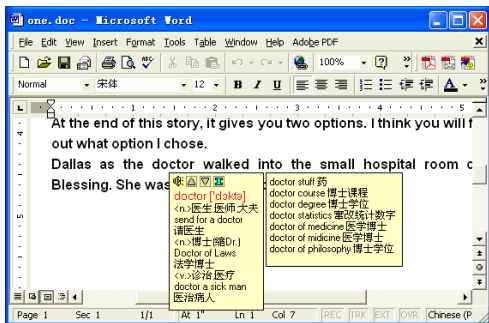



英文翻译

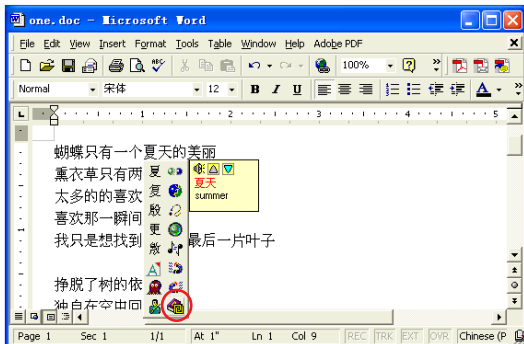


中文翻译

当您光标移出解释区域外，解释窗口就会自动消失。在解释窗口中，按下发音按钮，将会拨放该单字的中文或英文发音；按下或，可以单字顺序查看前后邻近的单字解释；按下，可以看到更进一步的片语等解释。

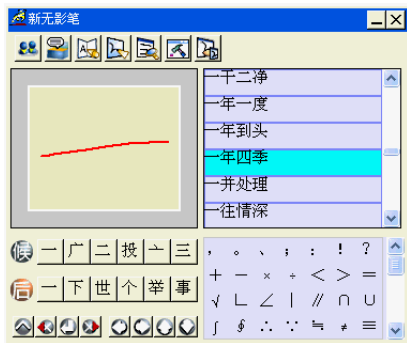


由於联机翻译也是采用气泡式接口，为避免候选字窗口及翻译解释窗口同时出现，若光标位置所欲查询的字没有候选字，则直接显示翻译解释窗口，否则以候选字窗口为优先。若此时想要查看该字的翻译解释，请从候选字窗口内，选择按钮，即可看到该字的翻译解释。



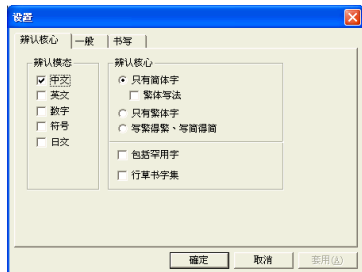
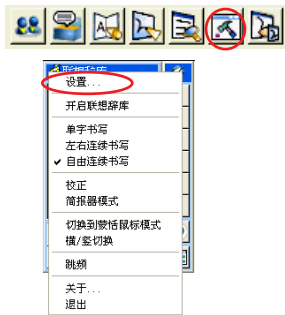
4.4.6 使用联想辞库输入整串词

1. 全屏幕输入词句的第一个字，例如您想输入『一年四季』这个词，只要写第一个字『一』。
2. 按手写板功能中键，切换到鼠标模式，在联想词区会显示以『一』为首的所有词句。
3. 点选您想要的词句，便会将其送至应用软件的光标位置。



4.5 设置

从鼠标模式下，点选〔设置〕按钮，或从书写模式功能表中选择〔设置...〕，打开设置页面，您可以对辨认核心，输出格式，书写笔迹等进行设置。



4.5.1 辨认核心设置

辨认模式

新无影笔提供中文、英文、数字、字符、日文、香港字等辨认模式，可依个人的需要勾选，系统只会辨认所勾选的字集。建议只勾选欲辨认的模式，可提高辨识的正确率。

辨认核心

1. 只有繁体字：不论是繁体或简体写法，辨认结果都是繁体字。
2. 只有简体字：不论是繁体或简体写法，辨认结果都是简体字。

3. 写繁得繁、写简得简：繁体写法，辨认结果为繁体字；简体写法，辨认结果为简体字。

行草书字集

勾选此项，可以辨识非常潦草的连笔字。

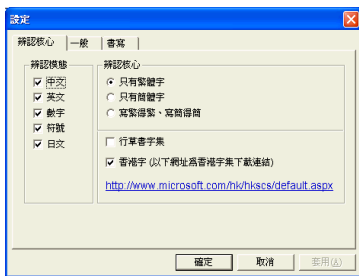
香港字

当新无影笔版本设置为繁体版或繁体版(香港)时，才有香港字辨认模式选项。您可以连接至<http://www.microsoft.com/hk/hkscs/default.aspx>查看香港字集。

注意：辨认核心设置为只有繁体字，同时又勾选香港字时，辨识结果会显示部份简体字。

若新无影笔版本设置为简体版，〔只有简体字〕选项下有一个子选项〔繁体写法〕，若您不会写繁体字，请不要勾选此子选项，则可以提高辨识度。

〔写繁得繁、写简得简〕选项下有一个〔包括罕用字〕选项，勾选此选项，则可以辨认非常罕用的中文字。



注意：新无影笔不论设置为繁体版、繁体版(香港)或简体版，都不必做任何繁简切换，即可写繁得繁，写简得简，输入一篇繁简共存的文件。

4.5.2 一般设置

全形/半形

设置书写的英文、数字及字符的辨认结果，以全形或半形码输出。

进入Windows时自动执行

每次进入Windows时，系统自动执行新无影笔，不需自行开启。



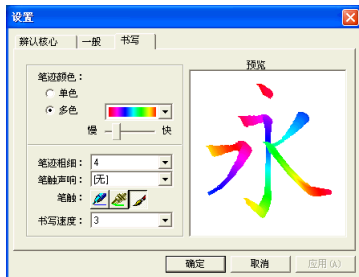
辨认后发音

可以选择辨识后是否发音以及国语或广东话发音。

手写板摆放方向

可以选择手写板直放或横放，横放有左手使用和右手使用两种摆式。

4.5.3 书写属性设置



笔迹颜色

设置书写笔迹线条的颜色，在〔多色〕选项中，另可调整渐层颜色变化的平滑程度。

笔迹粗细

设置书写笔迹线条的粗细。

笔触声响

设置书写时的声音特效。

笔触

选择铅笔、麦克笔、毛笔三种书写笔触。

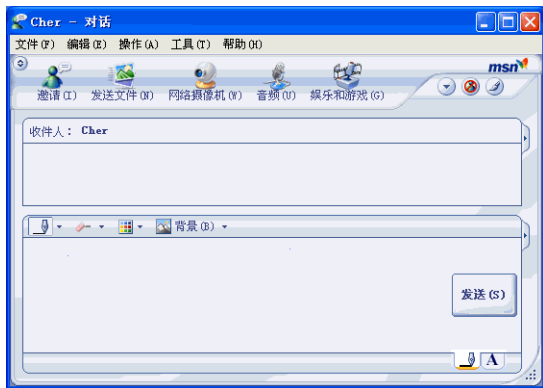
书写速度

数值愈小表示您书写的速度愈快，等候辨识所需的时间愈短。

4.6 在 MSN Messenger 中使用新无影笔

如果您安装有MSN Messenger V6.1以上版本，在登入MSN Messenger后，双击您要传送讯息的联络人，开启与之对话页面，则在此对话页面右下角有手写/键盘输入二种输入模式可以选择。

注意：如果您無法啟動手寫模式，請至微軟網站安裝相關手寫元件。



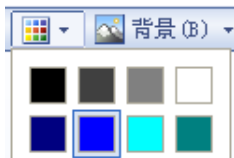
在手写模式下，从笔迹下拉菜单中可选择手写笔迹的粗细，从笔迹色彩下拉菜单中可选择笔迹颜色，设置好之后即可开始用手写笔在手写板的输入区域进行书写或画图，笔迹将显示在对话页面的编辑区。

若要清除手写笔迹请选择橡皮擦，并可从橡皮擦的下拉菜单中选择橡皮擦的大小，笔划或全部清除。

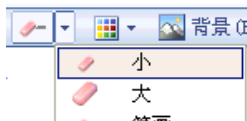
输入完毕后按〔传送〕即可将所写所画的真迹传送给对方。



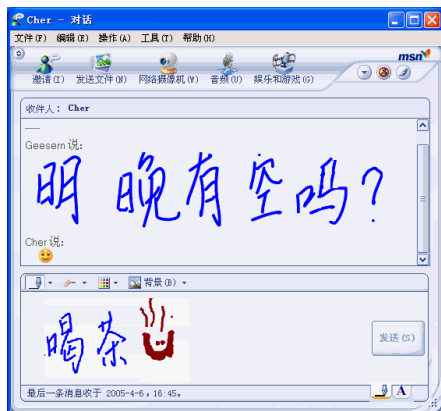
选择笔迹粗细



选择笔迹颜色

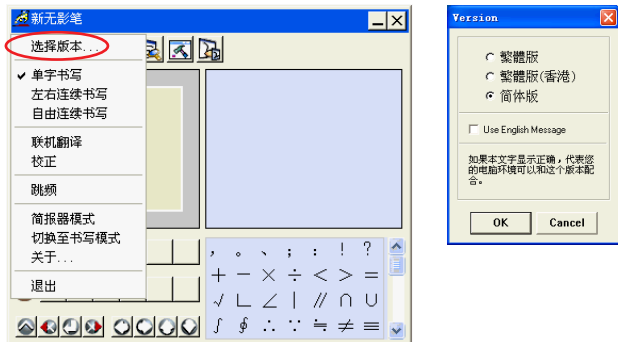


选择橡皮擦




4.7 切换繁体版本


1. 在鼠标模式下，打开新无影笔功能表，选择〔选择版本...〕。

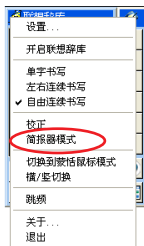


2. 在Windows 2000/XP/Vista环境下，无论选择繁体版、繁体版(香港)或简体版，手写辨认后的结果，输出内码都是Unicode。切换不同版本时，窗口下方会有讯息提示您。如果不能正常显示，表示您的Windows系统不能支援这个版本。
3. 勾选〔Use English Message〕选项，则将会以英文显示新无影笔所有的文字说明。
4. 设置完成后，按下〔确定〕钮。

4.8 简报器模式

从新无影笔功能表中，选择〔简报器模式〕。此时工具条将消失，计算机右下角出现小图示。

按下图示，选择〔书写模式〕可切回无影笔书写模式。



在简报器模式下，请将手写板旋转180度放置，如右图，按〔上一页〕键，将Power Point播放档，向前翻一页，按〔下一页〕键，即向后翻一页。


注意：在简报器模式下，手写板只有二个功能键可以使作用，将不再有手写输入等其他功能。





第五章 传统模式

5.1 书写模态

新无影笔传统模式下提供两种书写模态，〔全屏幕〕和〔书写盘〕
书写，您可以按下按钮，来回切换这两种书写模态。



全屏幕书写模态

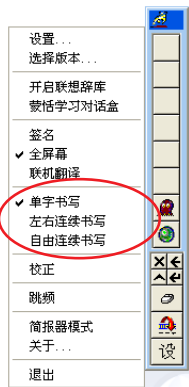


书写盘书写模态

5.2 全屏幕书写模式

在全屏幕书写模式下，打开新无影笔主功能表，可以选择三种不同的全屏幕书写设置：单字书写、左右连续书写、以及自由连续书写。

注意：详细说明及如何在全屏幕模式下正确地自由连续书写，请参考S 4.2.2~4.2.3 章节的说明。



5.2.1 气泡式接口

在全屏幕书写模式下，新无影笔采用独创的气泡式接口，文字辨认结果直接输出到应用软件的光标位置，并可任意编辑，插入或删除任何文字，视觉化的接口完全隐藏，功能窗口在您需要使用时才会自动浮现。

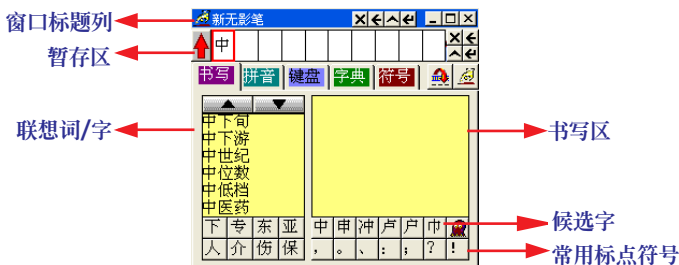
当您想更正某一个字时，只要将滑鼠光标移到这个字上面，停顿一两秒时间，并不需要按下任何按键，候选字窗口即会显示在这个字旁，让您可以快速更正错字。

注意：候选字窗口及其详细的功能说明，请参考S 4.3 章节的说明。

5.3 书写盘书写模态

书写盘提供书写、拼音、键盘、字典以及符号五种输入工具。

5.3.1 书写输入工具




开始写字前，请先单击手写板上的中键(笔鼠切换键)，或是将光标移到书写区，在书写板上单击，切换成〔笔〕的手写模态后，才能开始写字，此时书写区呈黄色。

当处于笔的手写状态时，每单击左键，候选字会往前移位一个字，并同时更正结果，让您不需要切换为滑鼠模态，即可快速更正候选字。

再单击手写板上的中键(笔鼠切换键)，即可切换为滑鼠模态，此时书写区呈灰色。

书写盘也有提供候选字、人工智能、联想词/字等功能，操作方式与全屏幕手写雷同，请参考全屏幕手写相关小节。

小秘诀：书写盘采用独创的伸缩窗口接口，当光标移开书写盘，书写盘会自动缩小成小图标，完全不占屏幕画面，光标移到图标上，则会恢复成原来状态。

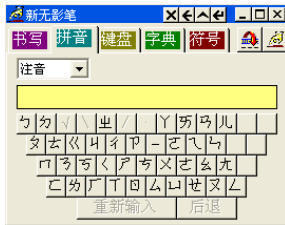


5.3.2 拼音输入工具

提供汉拼、粤拼及注音三个外挂输入法，用户亦可以依照下述说明，自建外挂输入法。

使用方法

1. 选择汉拼、粤拼或注音其中一种外挂输入法。
2. 依序点选某字的拼音或注音符号。
3. 在显示区内直接点选找到的字。



5.3.3 键盘输入工具

键盘输入

模拟真实键盘。

内码输入

例如『☆』的内码十六进位值

为a1b8，依序按下 [a]、

[1]、[b]、[8] 四个钮，

即可输入『☆』。



5.4 使用联想辞库输入中文

5.4.1 使用联想辞库输入整串词

1. 无论是全屏幕还是书写盘书写模式，都有一个联想辞库窗口。

注意：在全屏幕书写模式时，若联想辞库窗口被关闭，则请从主功能表中选择〔开启联想辞库〕，即打开联想辞库窗口。

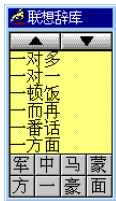


2. 输入词句的第一个字，例如您想输入『一面』这个词，只要写第一个字『一』即可。

一|

3. 联想辞库窗口上半部将会列出『一』字为首的所有词句。

4. 联想辞库窗口下半部将会列出您曾写过的记忆字。例如您曾经写过『一面』，或是写完『一』后，接著又写了『面』字，则『面』这个字就是『一』这个字的记忆字。



5. 点选您想要的词句或记忆字，便会将其送至应用软件的光标位置。

一方面|

5.4.2 编辑自订辞库

新无影笔内部已经提供数十万个词句让您使用，您可以开启辞库对话盒，依需要增加新的词句，或是查看及修改自建的所有词。建议您定期检查，删除不必要的词句。

1. 开启新无影笔主功能表中选择〔开启联想辞库〕，再从联想辞库窗口的功能表，选择〔编辑自订辞库〕，将会开启〔辞库〕对话盒。



2. 按下〔建辞〕钮，开启〔辞库输入〕对话盒，可以从这里加入一个新词。

注意：修改联想辞库的详细说明，请参考8 4.4.3 章节的说明。



5.5 其他功能

5.5.1 学习字串

开启新无影笔主功能表，选择〔蒙恬学习对话框〕，打开蒙恬学习对话框。学习字串的详细操作请参考 § 4.4.2 章节的说明。



5.5.2 蒙恬笔势群

新无影笔提供4种标准笔势符号，使您手写输入时，可连贯地以手写各种笔势符号，执行系统指令。详细书写方法请参考 § 4.2.5 章节的说明。

5.5.3 繁体字混合书写

新无影笔允许您使用繁体或简体写法，输入任何中文字，并且可以同时混合书写，其辨识结果取决于您所选择的辨认核心。详细操作说明请参考 § 4.2.6 章节的说明。

5.5.4 切换繁体版本

从新无影笔主功能表选择〔选择版本...〕进行版本设置。详细的设置说明请参考 § 4.7 章节的说明。

5.5.5 设置


从新无影笔主功能表中选择〔设置...〕打开设置对话框。可设置辨认核心、输出格式，书写笔迹。详细设置方法请参考 § 4.5 章节说明。

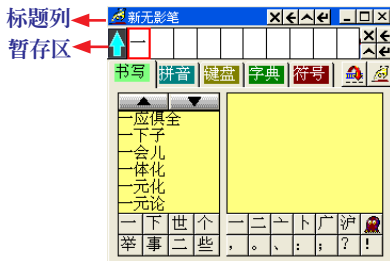
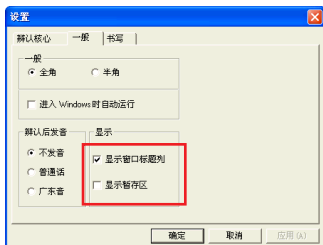
唯不同的是在传统模式下，可以切换至〔一般〕设置页面，在〔显示〕区域，选择是否显示书写盘窗口标题列和显示暂存区。

显示窗口标题列

设置书写盘窗口是否显示标题列。

显示暂存区

设置书写盘窗口是否显示文字暂存区。若勾选此项则辨认结果会保存于书写盘的暂存区内，直到暂存区填满后，才会自动将第一个字送出，任何时候您也可以直接按下送出按钮，将暂存区内所有的字送出；若没有勾选此项，则辨认结果会直接送至应用软件的光标位置。



5.5.6 在文件中签名

将光标移到文件中欲加入签名的位置，再开启新无影笔主功能表，选择〔签名〕，即开启〔欢迎使用签名软件〕画面，进入签名模态。


如何使用签名功能请参考 § 4.4.4 章节的说明。

5.5.7 联机翻译

从新无影笔的主功能表中选择〔联机翻译〕，可启动联机翻译功能；再选择一次，即可关闭此功能。

如何使用联机翻译功能请参考 § 4.4.5 章节的说明。

5.5.8 简报器模式

从新无影笔功能表中，选择〔简报器模式〕。此时工具条将消失，电脑右下角出现小图示。

如何使用翻译功能请参考 § 4.8 章节之说明。

5.5.9 在MSN Messenger中使用新无影笔

若您安装有MSN Messenger V6.1以上版本，只要安装了新无影笔，即可以使用新无影笔手写板在MSN中手写输入或画图，写写画画，轻松自如。

详细请参考 § 4.6 章节的说明。

第六章 辅助功能


6.1 蒙恬朗读机

蒙恬朗读机整合语音合成技术，可对任何窗口内的文章，整句以流利的语音合成声音朗读，摒除刻板的单音播放，可作为快速校对文章或发音教学的辅助利器。

6.1.1 使用蒙恬朗读机

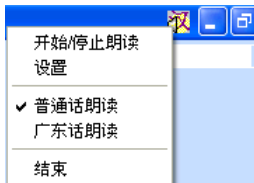
1. 执行〔开始〕/〔所有程序〕/〔新无影笔〕/〔蒙恬朗读机〕，开启蒙恬朗读机。

注意：执行朗读机前请先执行新无影笔，否则系统会提示您请先执行新无影笔。

2. 打开蒙恬朗读机后，在任何窗口的右上角，会产生一个朗读开关按钮，如图所示。



3. 若先选取一段文字，再按下朗读开关按钮，选择〔开始/停止朗读〕选项，则会将所选取的文字，以语音合成声音朗读出来。从功能表上可设置以国语或粤语发音。
4. 若直接按下朗读开关按钮，选择〔开始/停止朗读〕选项，则会从目前光标位置，开始朗读。



注意：如果您是Vista 64位元系统，则不支援直接朗读功能，您必须先选择一段文字后才能对所选文字进行朗读。

- 5.在朗读过程中，按下朗读开关钮，再选择〔开始/停止朗读〕选项，即可停止朗读。
- 6.按下朗读开关钮，选择〔结束〕选项，即可关闭蒙恬朗读机。

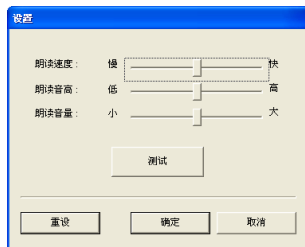
6.1.2 朗读设置

按下朗读开关钮，选择〔设置〕选项，打开朗读设置对话框。

朗读速度：调整朗读机的说话速度快慢。

朗读音高：调整朗读机的说话音调高低。

朗读音量：调整朗读机的说话音量大小。

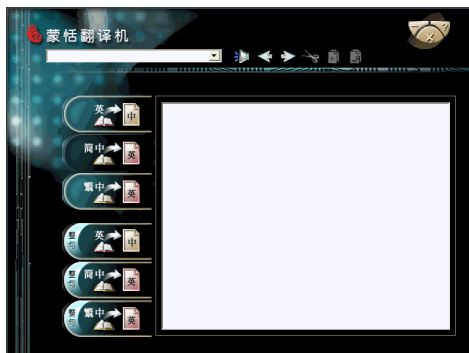


6.2 蒙恬翻译机

这是一个中英电子翻译字典，包含英中/简中英/繁中英单字查询，及英中/简中英/繁中英整篇翻译功能。

执行〔开始〕/〔所有程序〕/〔新无影笔〕/〔蒙恬翻译机〕，开启蒙恬翻译机。

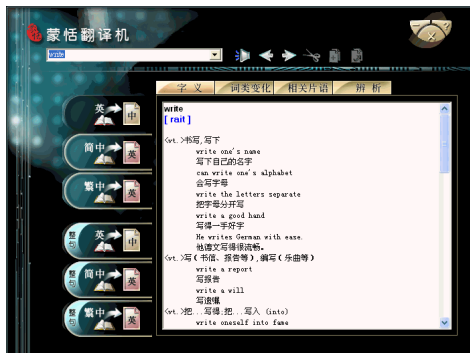
注意：执行翻译机前请先执行新无影笔，否则系统会提示您请先执行新无影笔。



6.2.1 英文单字翻译

选择〔英中〕翻译选项，在右上角输入框内直接输入要查询的英文单字，按下Enter键确认后，即可显示此单字的中文解释。

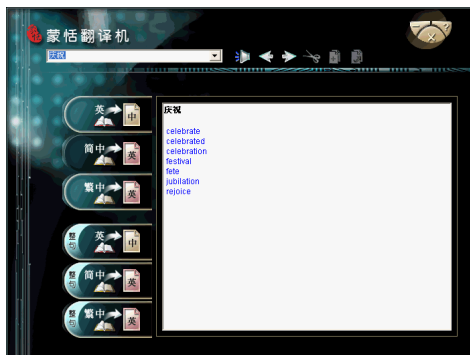
切换中间四个不同标题页，可分别查看此英文单字的字义、词类变化、相关片语及辨析。



6.2.2 中文单字翻译

从左边选择〔简中英〕翻译选项，在右上角的输入框内输入要查询的中文字(词)，按下Enter键确认后，即可显示此字(词)的英文解释。

注意：如果您要查询的中文字为繁体中文，请选择〔繁中英〕翻译选项。



6.2.3 英中整篇翻译

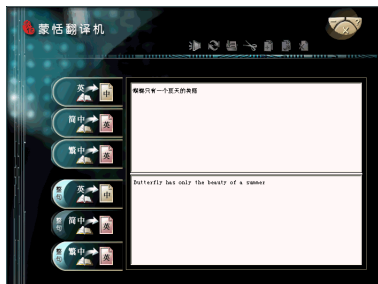
从左边选择〔整句英中〕翻译选项，在上面的输入框内输入要翻译的一篇英文文章，按下〔翻译〕按钮后，即开始进行整篇翻译，翻译结果显示在下面的输入框内。




小秘诀：整篇英中翻译，请务必在每个句子后面，加上一个半形的句号，以提高正确率。

6.2.4 中英整篇翻译



从左边选择〔整句简中英〕翻译选项，在上面的输入框内输入要翻译的一篇中文文章，按下〔翻译〕按钮后，即开始进行整篇翻译，翻译结果显示在下面的输入框内。





注意：如果您要查询的中文句子为繁体中文，请选择〔整句繁中英〕翻译选项。

按下发音按钮，如果是单字查询，将会朗读该单字的中文或英文发音；如果是整篇翻译，将会对目前光标所在的输入框内容，整篇朗读发音。


在翻译机接口上还有其它的按钮，其功能分别如下：


 ：上一个/下一个，可以单字顺序查看前后邻近的单字解释。

：剪切按钮，可剪切所选内容。（整句翻译时才可使用）

：复制按钮，可复制所选的内容。

：粘贴按钮，可粘贴复制的内容。（整句翻译时才可使用）

：清除按钮，清除所有输入及翻译内容。（整句翻译时才可使用）

：保存按钮，按下此钮，可开启〔另存新档〕对话框，将所有输入和翻译的内容另存成〔*.txt〕格式档案。（整句翻译时才可使用）

在使用单字查询时，你并不需要输入全部的字串，如果列表中已经出现你欲查询的单字，可以方向键移选择输入该字，再按下Enter键即可查询。



6.3 输入工具模态

在新书写模式下，附加功能提供蒙恬输入工具选单供您应用，若为传统模式，此功能含括在书写盘中。蒙恬输入工具提供拼音、键盘、字典以及符号四种输入工具。您可在开启新无影笔后，由〔开始〕/〔所有程序〕/〔新无影笔〕/〔蒙恬输入工具〕开启。

注意：您必须先开启新无影笔应用程序，才可以开启〔蒙恬输入工具〕选单。


6.3.1 拼音输入工具

提供注音、粤拼及汉拼三个外挂输入法，用户亦可以依照下述说明，自建外挂输入法。

使用方法

1. 选择注音、粤拼或汉拼其中一种外挂输入法。
2. 依序点选某字的注音符号或罗马拼音。
3. 在显示区内直接点选找到的字。



小秘诀：蒙恬输入工具采用独创的伸缩视窗介面，当光标移开书写盘，蒙恬输入工具会自动缩成小图标，完全不占屏幕画面，光标移到图标上，则会恢复成原来状态。

6.3.2 键盘输入工具

键盘输入

模拟真实键盘。

内码输入

例如『☆』的内码十六进位值为a1b8，依序按下〔a〕、〔1〕、〔b〕、〔8〕四个钮，即可输入『☆』。

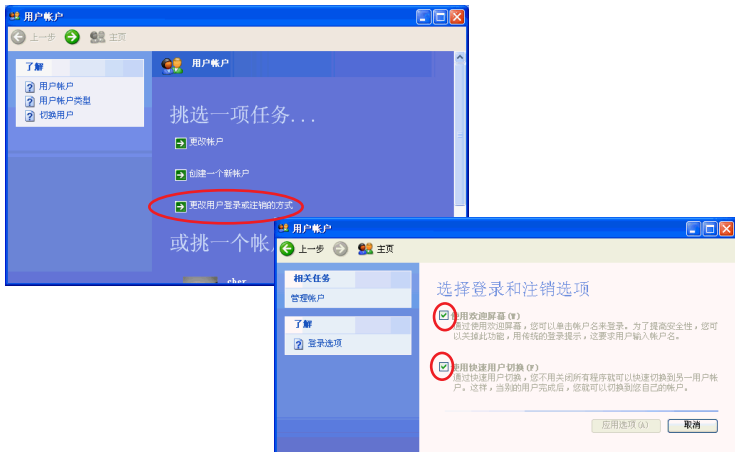


第七章 快速用户切换

在Windows XP/Vista 环境下，若有多个用户共用此计算机，新无影笔支援快速用户切换功能。即当您从一个用户切换为另一个用户登入时，无须再安装新无影笔，即可直接使用。

以下以Windows XP为例，进行用户切换之说明。

请从〔开始〕/〔控制台〕/〔用户帐户〕开启用户帐户管理页面，点击〔更改用户登录或注销的方式〕，开启〔选择登录和注销选项〕页面。



请勾选〔使用欢迎屏幕〕和〔使用快速用户切换〕两选项，再按下〔应用选项〕。当您用不同用户登入时，都可直接使用新无影笔。



新无影笔 V7.1 使用手册

出品：蒙恬科技股份有限公司

版次：2008年10月出版

