

**蒙恬藝術家 使用手冊**

**蒙恬艺术家 用户手册**

**Penpower Artist User Manual**

蒙恬科技股份有限公司

Penpower Technology Ltd.

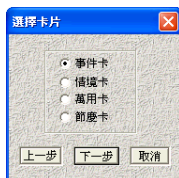
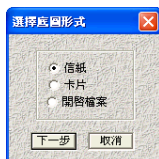
Release: July, 2009

## 蒙恬藝術家

蒙恬藝術家提供上百種各式各樣的信紙及卡片樣本，可以仿真的手寫真跡，寫封有特色的手寫信，或製作精美的卡片。

### 製作卡片或寫信

1. 請先安裝〔蒙恬筆2009〕。
2. 從〔開始〕\〔所有程式〕\〔蒙恬加值軟體〕中選擇〔蒙恬藝術家〕，再選擇〔信紙〕或〔卡片〕選項，然後請按〔下一步〕。
3. 若是製作卡片，您還必須選擇卡片種類，然後再按〔下一步〕。

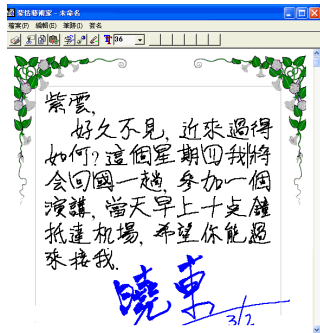


4. 請從左邊列表中，選擇信紙或卡片的底圖樣式，右邊預覽區中的方框，表示可以寫字的範圍，您可以移動方框的邊線，改變寫字區域的大小及位置。然後再按〔下一步〕。





5. 您可以在方框中任何位置寫字及編輯，然後按下 鈕，簽一個名。若您想要重新簽名，請從〔簽名〕功能表中，選擇〔刪除簽名〕，將之前的簽名刪除。



信紙



卡片

6. 選取一段字，然後按下 鈕，可將選取部份的筆跡轉換成文字，或是將文字恢復成原來的筆跡。在工具列上，提供每個字的候選字，方便您點選更正辨認結果。

**注意：**鍵盤輸入的文字無法轉換成筆跡。

7. 選取 2 個或以上的字，按下 鈕，可以將多個字合併成一個字；只選取一個字後，按下 鈕，則可以將其分割成 2 個字。

8. 完成後，您可以按下 鈕，將所製作的信紙或卡片列印出來。您也可以利用 Outlook 的送信功能，將您建立的信紙或卡片，透過網際網路的 E-mail 寄出去。



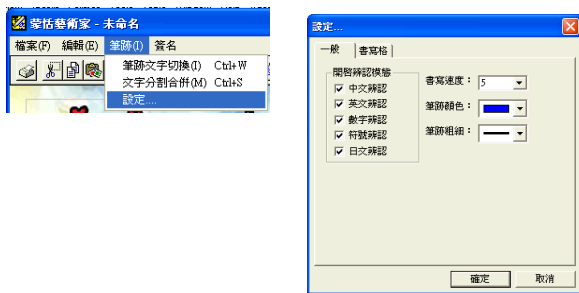
**注意：**收信的對方並不需要安裝蒙恬筆，任何收信軟體都可以閱讀您寄給它的手寫信或卡片。

**注意：**如果是 Windows Vista 系統，請先將 Windows Mail 設定成預設值，才能寄信。

## 筆跡設定

### \*一般設定

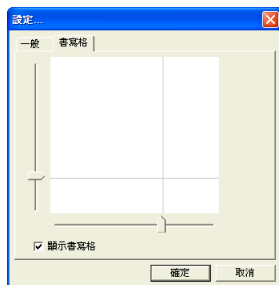
1. 點選〔筆跡〕功能表，選擇〔設定...〕選項，開啟設定對話盒。



2. 辨認模式設定：設定手寫筆跡轉換成印刷字的辨認模式，共有中文、英文、數字、符號及日文辨認模式，只有勾選的模式，才能轉換。
3. 書寫速度設定：在您書寫完畢，停筆等待一段時間，即自動開始進行文字辨認。共提供 10 個書寫速度的級數（1~10），數值愈小表示停筆等待的時間越短。如果您寫字速度較慢，在一個字還沒寫完就開始進行文字辨認，可將〔書寫速度〕的值調大一點。
4. 筆跡顏色及筆跡粗細設定：選擇一個您喜歡的手寫筆跡顏色和筆跡粗細。

### \*書寫格設定

1. 點選〔筆跡〕功能表，選擇〔設定...〕選項，開啟設定對話盒，切換至〔書寫格〕標題頁。



2. 調整書寫格線長寬大小。寫在同一個格子內的所有筆跡，會被當作一個字來辨識。若您希望能夠全螢幕連續書寫，而不想被限定在格子內寫字，請不要勾選〔顯示書寫格〕選項，可將書寫格線隱藏。

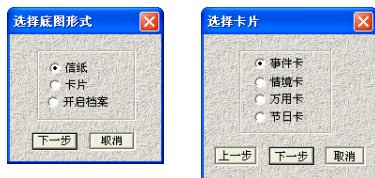


# 蒙恬艺术家

蒙恬艺术家提供上百种各式各样的信纸及卡片样本，可以仿真的手写真迹，写封有特色的手写信，或制作精美的卡片。

## 制作卡片或写信

1. 请先安装〔蒙恬笔2009〕。
2. 从〔开始〕\〔所有程式〕\〔蒙恬加值软体〕中选择〔蒙恬艺术家〕，再选择〔信纸〕或〔卡片〕，然后请按〔下一步〕。
3. 若是制作卡片，您还必须选择卡片种类，然后再按〔下一步〕。

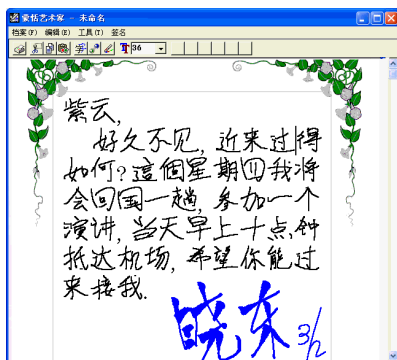


4. 请从左边列表中，选择信纸或卡片的底图样式，右边预览区中的方框，表示可以写字的范围，您可以移动方框的边线，改变写字区域的大小及位置。然后再按〔下一步〕。





5. 您可以在方框中任何位置写字及编辑，然后按下 钮，签一个名。若您想要重新签名，请从〔签名〕菜单中，选择〔删除签名〕，将之前的签名删除。



信纸



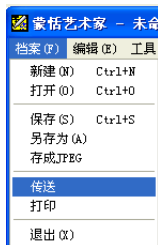
卡片

6. 选取一段字，然后按下 钮，可将选取部份的笔迹转换成文字，或是将文字还原成原来的笔迹。在工具列上，提供每个字的候选字，方便您点选更正辨认结果。

**注意：**键盘输入的文字无法转换成笔迹。

7. 选取2个或2个以上的字，按下 钮，可以将多个字合并成一个字；只选取一个字，按下 钮，则可以将其分割成2个字。

8. 完成后，您可以按下 钮，将所制作的信纸或卡片列印出来。您也可以利用Outlook的传送功能，将您建立的信纸或卡片，透过网络E-mail寄出去。



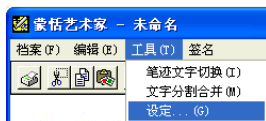
**注意：**收信的对方并不需要安装蒙恬笔，任何收信软件都可以阅读您寄给它的手写信或卡片。

**注意：**如果是Windows Vista 系统，请先将Windows Mail设置成默认值，才能寄信。

# 笔迹设置

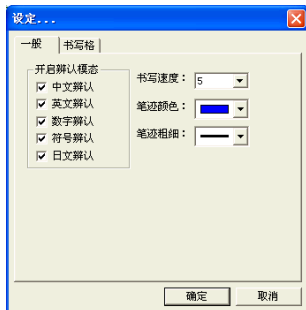
## \*一般设置

点选〔笔迹〕菜单，选择〔设定...〕，开启设定对话框。



### 1. 辨认模式设置

设置手写笔迹转换成印刷字的辨认模式，共有中文、英文、数字、符号及日文辨认模式，只有勾选的模式，才能转换。



### 2. 书写速度设置

在您书写完毕，停笔等待一段时

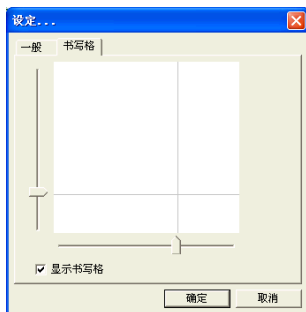
间，即自动开始进行文字辨认。共提供10个书写速度的级数( 1~10 )，数值愈小表示停笔等待的时间越短。如果您写字速度较慢，在一个字还没写完就开始进行文字辨认，可将〔书写速度〕的值调大一点。

### 3. 笔迹颜色及笔迹粗细设置

选择一个您喜欢的手写笔迹颜色和笔迹粗细。

## \*书写格设置

1.点选〔笔迹〕菜单，选择〔设定...〕，开启设定对话框，切换至〔书写格〕标题页。



2.调整书写格线长宽大小。写在同一个格子内的所有笔迹，会被当作一个字来辨识。若您希望能够全屏连续书写，而不想被限定在格子内写字，请不要勾选〔显示书写格〕选项，可将书写格线隐藏。

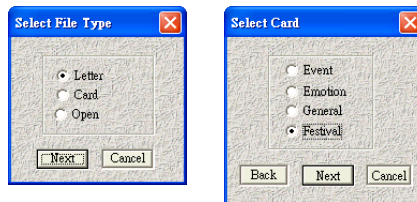


# Penpower Artist

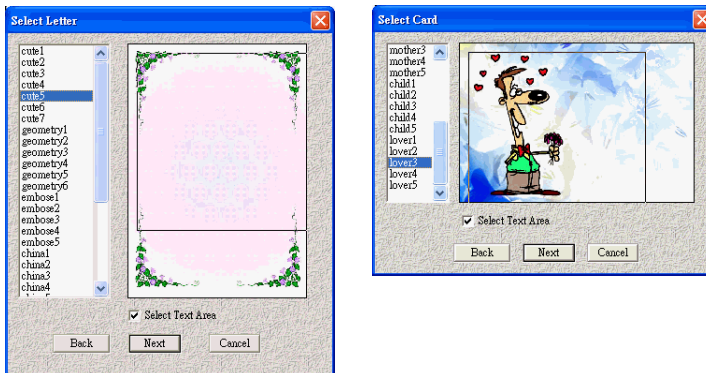
Penpower Artist provides hundreds of templates to create handwritten letters and beautiful cards for all occasions.

## Card or Letter Design


1. Install “Penpower Handwriter 2009”.
2. Run “Start/All Programs/Penpower Valuable Software/Penpower Artist”. Select “Letter” or “Card”, then click “Next”.
3. If you you want to create a card, you must select a type of cards, and then click “Next”.

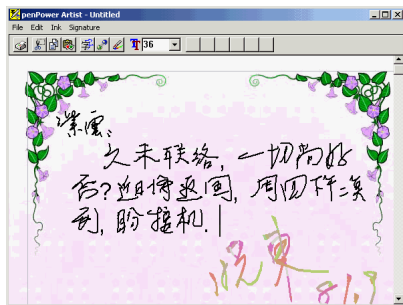



4. Select a template of letters or cards from the list on the left. On the right hand side, you will see a rectangular box whose size you can adjust. The boxed area is the area where you put your writing or design. Click “Next”.








5. You can write anywhere in side of the box, and then press  to sign your letter or card. If you want to re-sign it, select “Delete Signature” to delete the previous signature from “Signature” function.



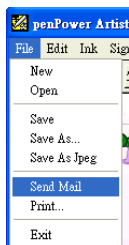
6. Highlight an area of your handwriting; click  will change them into printed text or restore to your handwriting. The toolbar will list all the candidates of each character during the conversion.

**Tip:** Text keyed-in cannot be changed into handwriting.

7. Select more than one characters, click on  to merge them into one character. Select one character; click  to split it into two characters.

8. When you are done editing, you may click on  to print it out. You may also send it out with e-mail.

**Note:** Your recipients do not need Penpower Pen. Any client should be able to open the letter or card.

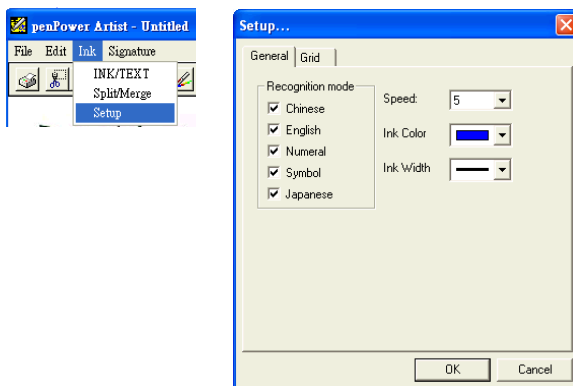


**Note:** If using Windows Vista system, please make Windows Mail the default mail client in order to send e-mail.

## Setting

### \*General Setting

Click “Ink” button to select “Setup”. The setting window is open at tab “General”.



#### 1. Recognition Mode Setting

The recognition kernels for handwriting are Chinese, English, Numeral, Symbol and Japanese. You have to select the correct kernels to get the correct recognition.

#### 2. Speed Setting

There are 10 speed settings, the smaller the number the fast the recognition engine. If you can't write very fast, use a bigger number

#### 3. Ink Color and Ink Width Setting

Select your favorite handwriting color and handwriting line size.

### Grid Tab

Go to the grid tab. You can adjust the grid size. All strokes inside one grid will be considered as one-character strokes. If you do not want to be confined by the grid, do not check off “Show Grid”.

