

# 蒙恬筆 2009

## 使用手冊

版本：R1

版次：2009 年 6 月 第三版

# 蒙恬科技軟體用戶授權協議

本許可協議為蒙恬科技股份有限公司（以下簡稱「蒙恬公司」）授予您合法使用本軟體程式（「本軟體」）之協議書，如果您不同意此協議中的任何條款，請不要安裝，拷貝或使用「本軟體」。您於使用「本軟體」時，視同接受並充分了解本授權書內容。

## 1. 智慧財產權

「本軟體」及包裝內含之資料與文件之一切智慧財產權（包括但不限於著作權等）均為「蒙恬公司」所有，並受相關法令所保護。

## 2. 授權使用權

您僅被授權於單一電腦使用「本軟體」，不得同時於該單一電腦外使用「本軟體」。

## 3. 拷貝權限

「本軟體」及其所附文件均為「蒙恬公司」之產品，其版權為「蒙恬公司」所有。「蒙恬公司」僅授權您基於備份用途複製「本軟體」乙份供您個人備分留存之用，其它複製行為一律禁止。

您不得將「本軟體」出售、出租、拆解、還原工程、複製、翻譯、改編、衍生，或以任何其它方式取得原始碼，亦不得將「本軟體」用於本協議規定以外之用途。

## 4. 企業用戶

若「本軟體」需安裝於一台以上之電腦使用，請洽「蒙恬公司」或當地總代理商，另外購買額外之使用授權。

## 5. 賠償責任

您同意承擔「蒙恬公司」因您違反本協議所生之一切損失、成本支出、債務、和解金額或費用（包括但不限於律師費用），並保證將賠償「蒙恬公司」前開費用。

## 6. 不承諾擔保

一套裝軟體處理資料的效果與其所處環境的軟硬體條件息息相關。「本軟體」係經過「蒙恬公司」嚴謹的開發及嚴格測試後始發布，但「蒙恬公司」仍無法測試所有情形的排列組合的軟硬體環境，故「蒙恬公司」無法承諾亦無法擔保您在安裝及執行「本軟體」時，完全沒有任何的資料遺失、損壞，或者其他種類損失的風險，您必須瞭解使用「本軟體」過程中所要承擔的風險。

「蒙恬公司」按照法律的最大許可限度，提供您「本軟體」和任何對「本軟體」的支援服務。但「蒙恬公司」不擔保「本軟體」及包裝內含之資料沒有任何缺陷或錯誤。「蒙恬公司」對於任何間接的、特殊的、偶發的而引起的損害，包括但不限於利潤的損失、商譽的損害、工作中斷、當機或故障、及其他商業上使用「本軟體」帶來的商業危害或損失不負責任。

## **7. 責任的限制和賠償**

儘管您可能由於任何原因引起一些損壞，「蒙恬公司」基於本協議，對您的賠償應該僅限於您已支付「本軟體」的費用。

在任何情況下，即使是蒙恬公司有知悉發生損失的可能性，「蒙恬公司」亦不對該知悉之可能性負擔任何損失責任。

## **8. 禁止轉授權**

您基於本協議所獲得之授權許可，不得再行轉讓或轉授權他人使用本軟體。

## **9. 合意管轄**

關於本協議書所生之爭議，蒙恬公司及您均同意以蒙恬公司所在地之法院為第一審管轄法院。

## **10. 其他**

本協議書中如有任何條款不具法律效力，並不會影響其他條款的有效性，以及其他條款在法律上的執行效力。

本軟體若因原版光碟於正常使用下有任何汙損、毀壞，導致無法執行時，「蒙恬公司」將免費為您更換。

# 目錄

<b>第一章 產品簡介.....</b>	<b>1-1</b>
1.1 硬體介紹.....	1-1
1.2 產品特色.....	1-2
<b>第二章 系統安裝.....</b>	<b>2-1</b>
2.1 系統需求.....	2-1
2.2 手寫板的安裝.....	2-1
2.2.1 安裝手寫筆電池.....	2-1
2.2.2 手寫筆按鈕功能.....	2-1
2.2.3 更換筆芯.....	2-2
2.3 軟體安裝.....	2-2
2.4 執行蒙恬筆.....	2-5
2.5 手寫技巧.....	2-5
2.5.1 手寫筆、手寫板和電腦螢幕的關係.....	2-5
2.5.2 如何正確地寫字.....	2-5
2.5.3 蒙恬筆勢群.....	2-6
2.5.4 以簡略的疊字輸入.....	2-6
2.6 在英文作業系統中使用蒙恬筆.....	2-7
2.6.1 Windows XP .....	2-7
2.6.2 Windows 2000.....	2-8
2.7 手寫板設定.....	2-9
2.7.1 說明.....	2-9
2.7.2 手寫筆設定.....	2-9
<b>第三章 氣泡式介面.....</b>	<b>3-1</b>
3.1 氣泡式介面工具列.....	3-1
3.1.1 暫停/恢復手寫辨識.....	3-1
3.1.2 開啟/關閉即時翻譯.....	3-2
3.1.3 聯想詞庫.....	3-3
3.1.4 簽名.....	3-3
3.1.5 常用符號.....	3-5
3.1.6 英文連筆書寫.....	3-5
3.2 設定.....	3-6
3.2.1 一般設定.....	3-6
3.2.2 中文辨識設定.....	3-8
3.2.3 筆跡設定.....	3-9
3.2.4 介面設定.....	3-10
3.2.5 按鍵選項.....	3-11

3.3 浮動功能選單.....	3-12
3.3.1 候選字 .....	3-13
3.3.2 文字預測 .....	3-13
3.3.3 使用蒙恬人工智慧 .....	3-14
3.3.4 語音和筆順教學 .....	3-14
3.3.5 文字分割 .....	3-15
3.3.6 文字合併 .....	3-15
3.3.7 查看手寫筆跡 .....	3-16
3.3.8 輸入標點符號 .....	3-16
3.3.9 同音字 .....	3-17
3.3.10 前相關字 .....	3-17
3.3.11 後相關字 .....	3-18
3.3.12 即時翻譯 .....	3-18

## **第四章 視窗式介面..... 4-1**

4.1 文字暫存區.....	4-1
4.2 候選字區.....	4-1
4.3 編輯功能區(文字暫存區).....	4-2
4.3.1 刪除 .....	4-2
4.3.2 分割 .....	4-2
4.3.3 合併 .....	4-2
4.3.4 人工智慧 .....	4-2
4.3.5 文字預測 .....	4-2
4.4 功能按鈕區.....	4-3
4.4.1 筆/鼠模式切換 .....	4-3
4.4.2 開啟/關閉即時翻譯 .....	4-3
4.4.3 聯想詞庫 .....	4-3
4.4.4 簽名 .....	4-3
4.4.5 設定 .....	4-3
4.5 編輯功能區(游標位置).....	4-4
4.6 快速輸入相關字及符號.....	4-4
4.6.1 後相關字 .....	4-4
4.6.2 前相關字 .....	4-5
4.6.3 同音字 .....	4-5
4.6.4 破音字 .....	4-6
4.6.5 記憶字 .....	4-6
4.6.6 常用符號 .....	4-7
4.7 書寫格.....	4-7
4.7.1 無限時書寫 .....	4-8

## **第五章 蒙恬學習對話盒..... 5-1**

<b>第六章</b>	<b>自訂詞庫.....</b>	<b>6-1</b>
<b>第七章</b>	<b>蒙恬使用者設定.....</b>	<b>7-1</b>
7.1	使用者設定.....	7-1
7.2	版本設定.....	7-2
<b>第八章</b>	<b>蒙恬筆的應用.....</b>	<b>8-1</b>
8.1	在 MSN Messenger 中使用蒙恬筆 .....	8-1
8.2	Office 2003 的筆跡標註功能.....	8-2
8.3	快速輸入技巧.....	8-3

本產品於生產包裝時，軟體可能已更新版本，若您的軟體畫面與使用手冊內容不符，請以您安裝後的最新畫面為主。



# 第一章 產品簡介

## 1.1 硬體介紹

- 手寫區域：6"×4.5"
- 外觀尺寸：210×210×10 mm
- 解析度：2048 lpi
- 反應時間：125 rps
- 感壓：1024 階
- 感壓高度：10 mm內
- 最大消耗電源：60 mA







## 1.2 產品特色

### 超強亞洲手寫通

可辨認繁/簡體中文(含香港字)、英文、日文(含平假名與片假名)、韓文(含漢字)等語系之外，數字與符號也能輕鬆辨識。並採用 Unicode 辨認核心，可輸入任何 Unicode 的繁/簡中文字。

### 個人化書寫介面

全新設計的視窗式全螢幕整合全螢幕連續書寫、書寫格及無限時間辨認書寫三種書寫介面，可依個人需求輕鬆選擇想使用的書寫介面。無限時間辨認書寫模式方便您一筆一劃慢慢書寫，無時間負擔寫的更自在。再結合前後相關聯想字、同音字及常用標點符號等功能，可完全與 MS Office 等應用軟體直接搭配使用，大幅提升輸入效率。

### 全螢幕氣泡式工具列

新的氣泡式介面工具列提供手寫/滑鼠快速切換、即時翻譯、簽名、標點符號、聯想詞庫、設定等多項功能，隨點隨用、輕鬆便捷，讓您在操作全螢幕氣泡式書寫時更加有效率。

### 智慧型辨識核心

豪恬手寫辨識軟體提供連筆草寫、人工智慧、無筆順限制、行草書辨識等超強辨認核心，不但可精準辨識潦草的連筆字，且不受筆劃順序限制，系統還能學習個人書寫筆跡，成為個人化的手寫系統。

### 自動化詞庫校正

辨識核心具備詞庫校稿功能，可以自動修正辨識結果，讓您寫得又快又正確。

### MSN Messenger 筆跡功能

若安裝有 MSN Messenger V6.1 以上版本，則提供在 MSN Messenger 中傳遞手寫筆跡和繪畫圖片功能，隨心所欲寫寫畫畫，讓溝通其樂無窮。

### 壓感書寫效果

配合壓感書寫效果，讓您體驗簽字筆、麥克筆、毛筆等八種書寫筆觸的真實呈現。

### 筆跡標註功能

可直接將手寫筆跡標註，直接留在 Word 或 Excel 文件中的相對位置上，不破壞文件格式。

## 第二章 系統安裝

### 2.1 系統需求

1. Pentium III 500 MHz以上個人電腦
2. 128MB 以上記憶體
3. 300MB 以上磁碟空間
4. Windows 2000/XP/Vista
5. USB 介面

### 2.2 手寫板的安裝

將手寫板 USB 接頭插入電腦的USB連接埠。安裝軟體時，會自動安裝手寫版驅動程式。

**注意：**部分電腦無法提供足夠的電源給多個 USB 設備使用，如果您使用 USB hub，建議將手寫板連接在有外接電源的 USB hub 上，以避免因電源不足而造成電腦當機。

#### 2.2.1 安裝手寫筆電池

1. 向右旋轉，打開手寫筆上方電池帽。
2. 將電池蓋向右推，即可拿起電池蓋。
3. 正極向下的方式，裝入電池。
4. 將電池蓋及電池帽依序裝回。



#### 2.2.2 手寫筆按鈕功能

手寫筆筆尖相當於滑鼠左鍵功能，開啟設定後，筆身按鈕相當於滑鼠右鍵功能，請參考3.2.5章節說明。

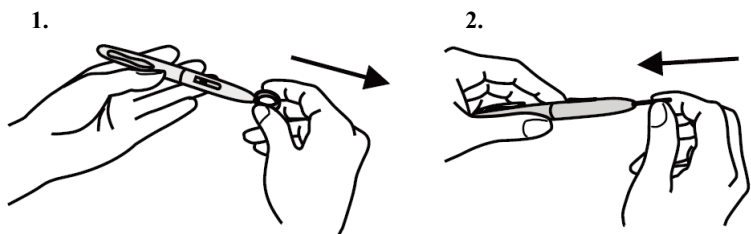
**小秘訣：**手寫筆具有省電功能，當不使用手寫筆一段時間後，手寫筆會進入睡眠模式，若要繼續使用時，只要輕輕點一下筆尖，即可解除睡眠狀態。

**小秘訣：**當手寫筆電池快沒電時，筆身按鈕會亮紅燈，以提醒您更換電池。



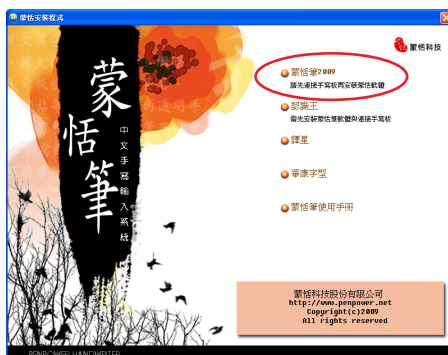
### 2.2.3 更換筆芯

當使用一段時間後，筆芯有磨損狀況時，您可更換隨附在包裝盒中的筆芯，更換方法如下：



## 2.3 軟體安裝

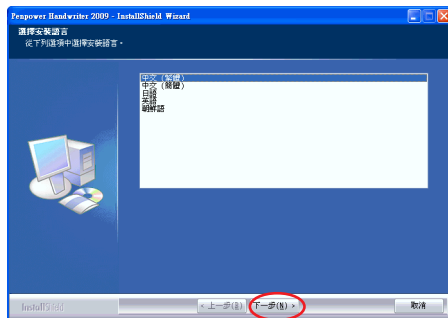
1. 將光碟片放入光碟機，系統會自動執行 Setup.exe，選擇〔蒙恬筆2009〕選項。



**注意：**若您的電腦安裝過其他的手寫板驅動程式，在安裝蒙恬筆2009之前，請先移除其它手寫板的驅動程式，以避免衝突。

**小秘訣：**蒙恬筆附贈超值翻譯軟體譯星、認識王及華康字型，您可以從上圖的安裝畫面中選擇安裝，其使用說明請參考所安裝軟體中的使用說明檔案。

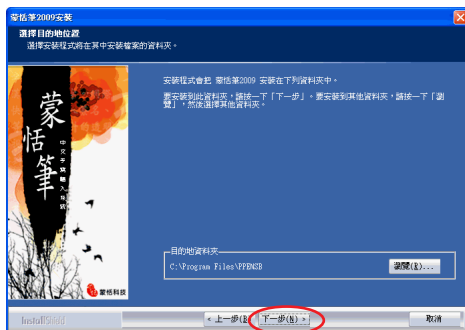
2. 請選擇要安裝的語言版本，按〔下一步〕會開啟歡迎安裝畫面，請再按〔下一步〕。



3. 請仔細閱讀授權合約後，點選〔我接受授權合約的條款〕，再按〔下一步〕。



4. 選擇欲安裝檔案的目的地位置，按〔下一步〕。



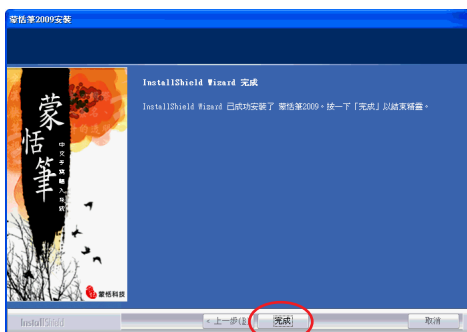
5. 選擇程式資料夾，按〔下一步〕。



6. 請勾選是否要辨認香港字，按〔下一步〕。




7. 安裝完成後按〔完成〕結束精靈。



8. 軟體安裝完成後，系統會出現〔註冊提醒〕畫面，提醒您至蒙恬產品保固註冊頁面登錄購買資訊，以確保您的保固權益。您可以選擇〔立即註冊〕，或按〔稍後註冊〕，之後再從〔關於〕／〔註冊〕中開啟註冊畫面進行註冊。



## 2.4 執行蒙恬筆

執行〔開始〕／〔所有程式〕／〔蒙恬筆2009〕／〔蒙恬手寫系統〕，或雙擊桌面的蒙恬手寫系統捷徑來執行〔蒙恬手寫系統〕。

**小秘訣：**蒙恬筆安裝完成後，每次開機時，電腦右下角工作列中會出現蒙恬快速啟動圖示，您也可以從蒙恬快速啟動功能表中執行欲使用的功能。



## 2.5 手寫技巧

### 2.5.1 手寫筆、手寫板和電腦螢幕的關係

手寫板中間矩形區域，是對應到整個電腦螢幕的絕對座標位置，即手寫板的左上角位置，相當於電腦螢幕的左上角位置。

手寫筆懸空在手寫板上移動，即可改變螢幕游標位置，筆尖點在手寫板上，相當於在該位置按下滑鼠左鍵。

本手冊內容若提及“在螢幕上寫字”，即是指用手寫筆在手寫板上寫字，您可看到電腦螢幕上的手寫筆跡，而並不是指直接用手寫筆在電腦螢幕上寫字。

### 2.5.2 如何正確地寫字

多字連續書寫時，同一個字的筆劃盡量緊湊，字與字之間請保持適當距離，不要重疊，以利文字切割正確。允許連筆草寫，但請務必依照正確筆劃順序將整個字的筆劃寫完。



### 正確寫法

例如輸入「明日月」三個字。

明日月

### 錯誤示範一

前後兩個字重疊在一起，因此無法正確切割，可能會辨認成一個字。

明日





### 錯誤示範二

同一個字的筆劃相距太遠，因此可能會被切開，而辨認成兩個字。

明日月

## 2.5.3 蒙恬筆勢群

蒙恬筆提供4種標準筆勢符號，使您手寫輸入時，可連貫地以手寫各種筆勢符號，執行系統指令。書寫方法如下：

1.  delete: 刪除游標位置後一個字。
2.  backspace: 刪除游標所在位置的前一個字。
3.  enter: 在游標位置處換行。
4.  space: 在游標位置處插入一空白。

## 2.5.4 以簡略的疊字輸入

連續書寫時，寫『夕』系統會將其當作前一個書寫的字來辨認，例如：想要輸入『謝謝』，您可以寫成如下圖的寫法即可。

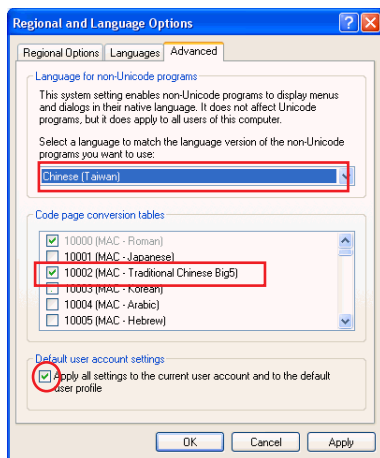
謝謝夕 ⇒ 謝謝

## 2.6 在英文作業系統中使用蒙恬筆

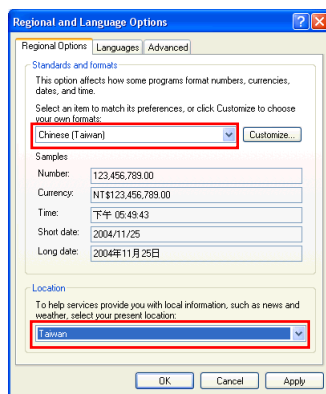
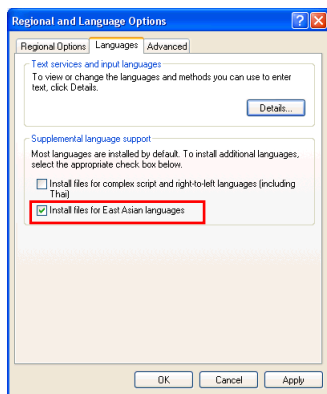
### 2.6.1 Windows XP

如果安裝在 Windows XP 英文環境下，請先按下述步驟設定您的系統環境的語言和所屬區域，然後再安裝蒙恬筆。

1. 執行〔Start〕／〔Settings〕  
／〔Control Panel〕／〔Regional and Languages Options〕／  
〔Advanced〕，在此頁面中，請按右圖所示進行設定：區域語言設定成〔Chinese(Taiwan)〕；請只勾選〔10000 (MAC-Roman)〕和〔10002 (MAC-Traditional Chinese Big5)〕兩項；再勾選〔Apply all settings to the current user account and to the default user profile〕。



2. 請切換到〔Language〕頁次，勾選〔Install files for East Asian Languages〕。
3. 請切換至〔Regional Options〕頁次，選擇〔Chinese (Taiwan)〕和〔Taiwan〕，如下圖所示。

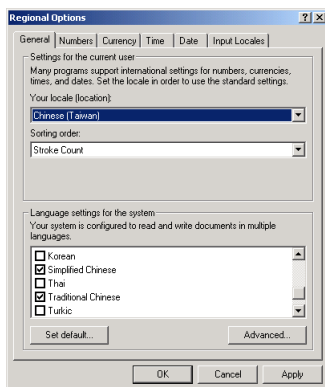




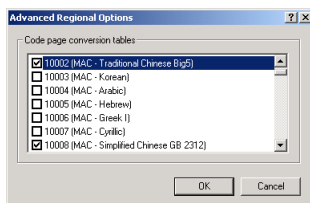
## 2.6.2 Windows 2000

如果安裝在 Windows 2000 英文環境下，則請先按下述步驟設定您的系統環境的語言和所屬區域，然後再安裝蒙恬筆。

1. 執行〔Start〕／〔Settings〕／〔Control Panel〕／〔Regional Options〕／〔General〕，在此頁面中，請按右圖所示進行設定：區域設定成〔Chinese (Taiwan)〕；語言項目下請勾選〔Simplified Chinese〕和〔Traditional Chinese〕。

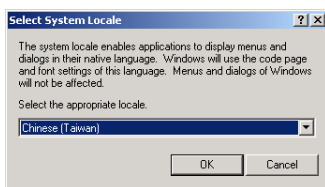


2. 請按上圖中的〔Advanced〕，開啟右圖畫面，請勾選〔10002(MAC-Traditional Chinese Big5)〕和〔10008 (MAC-Simplified Chinese GB 2312)〕，再按〔OK〕。



3. 然後再請按〔Set default ...〕，開啟右圖畫面，請選擇〔Chinese (Taiwan)〕，再按〔OK〕。

4. 最後按〔OK〕關閉〔Regional Options〕視窗。



## 2.7 手寫板設定

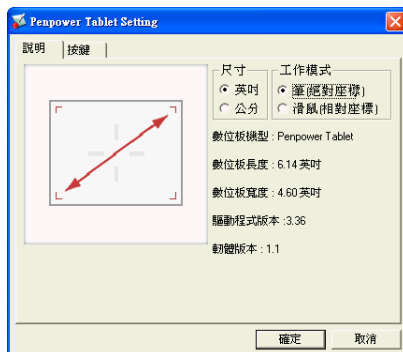
執行〔開始〕／〔所有程式〕／〔蒙恬筆2009〕／〔手寫板設定〕，開啟〔手寫板設定〕畫面。

### 2.7.1 說明

在〔說明〕標題頁下，可以選擇以英吋或公分顯示數位板的大小，以及查看數位板的機型和版本等相關資訊。

還可以選擇其工作模式為筆〔絕對座標〕或滑鼠〔相對座標〕。

在Vista環境下，數位板模式區域則可以設定〔Ink Mode〕或〔Graphic Mode〕。在 Ink Mode 下，可以使用Vista的小畫家和Windows筆記本功能，一般建議勾選Graphic Mode即可。



**注意：**使用蒙恬筆2009時，必須設定為 Graphic Mode。

### 2.7.2 手寫筆設定

切換至〔按鍵〕標題頁，可以設定筆上的兩個按鍵功能、筆偏移值以及筆尖按鍵工作壓力值，還可以按下〔測試〕，可測試其壓力值。

#### 按鍵初始設定值

邊鍵1 = 按一下右鍵

邊鍵2 = 按二下左鍵

筆尖 = 按下左鍵





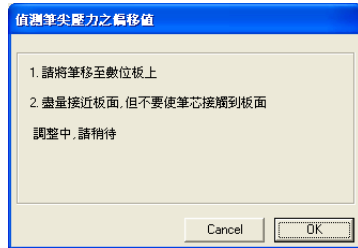
### 筆偏移值設定

當在使用繪圖板時欲更換使用新的筆而不要重新啟動電腦，則需要執行〔筆偏移值設定〕。

請勾除〔自動調整〕，再按下〔調整〕按鈕，然後遵循畫面指示調整，當〔OK〕訊息出現後，按下〔OK〕按鈕。勾選〔自動調整〕，讓您的電腦自動偵測到新的筆偏移值。

### 筆尖壓力

壓力值在0到30的範圍(0是最輕，30是最重)，您可以上下拉動壓力滑動條，調整壓力值。按下〔測試〕按鈕，可用手寫筆進行壓力值測試。

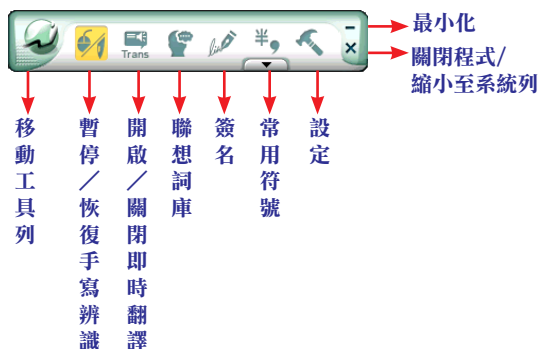


## 第三章 氣泡式介面

蒙恬手寫系統提供氣泡式及視窗式兩種操作介面，供你選擇。氣泡式介面是一種全螢幕連續書寫的環境，可搭配 MS Office、Outlook 等應用軟體使用，在螢幕的任何位置均可書寫，辨識後結果直接送到游標位置。氣泡式介面分為工具列及浮動功能選單，我們將在這個章節中做詳細的說明。

### 3.1 氣泡式介面工具列



當您執行〔蒙恬手寫系統〕後，即看到預設〔氣泡式介面〕的工具列。



小秘訣：若您已切換成視窗式介面時，可點選〔設定〕 按鈕，到〔介面〕／〔切換顯示介面〕下，選擇〔氣泡式〕，並按〔確定〕，即可切換為氣泡式介面。

小秘訣：按最小化後，可直接用手寫筆在螢幕空白地方點一下，便會還原氣泡式介面。

#### 3.1.1 暫停/恢復手寫辨識

常您不需要手寫輸入時，可點選〔暫停手寫辨識〕 按鈕來暫停手寫辨識。此時氣泡式介面會縮小如下圖，以避免佔用您的螢幕空間。當您需要手寫辨識時，可按〔恢復手寫辨識〕 按鈕來恢復手寫辨識。



### 3.1.2 開啟/關閉即時翻譯

從工具列中選擇〔開啟即時翻譯〕 按鈕，即可啟動即時翻譯功能；再選擇〔關閉即時翻譯〕 按鈕，即可關閉此功能。





當開啟即時翻譯時，在瀏覽英文或中文文章時，看到不認識的單字或是詞句時，只要將游標移到這個字上面，就可以即時看到它的翻譯解釋，免除您查字典的麻煩。

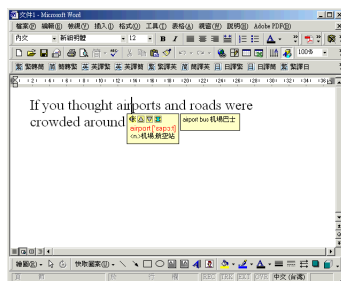


英文翻譯




中文翻譯


當您將游標移出解釋區域外，解釋視窗就會自動消失。在解釋視窗中，按下，將會撥放該單字的中文或英文發音；按下 或，可以單字順序查看前後鄰近的單字解釋；按下，可以看到更進一步的片語等解釋。



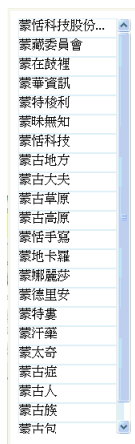
注意：因〔即時翻譯〕與〔浮動功能選單〕皆採用浮動式視窗，為避免浮動功能選單及即時翻譯視窗同時出現，在開啟〔即時翻譯〕時，會關閉〔浮動功能選單〕。〔浮動功能選單〕說明請參考3.3章節。

### 3.1.3 聯想詞庫


聯想詞庫提供您快速輸入相關的詞，當您書寫一個字後，可從工具列中選擇〔聯想詞庫〕按鈕，則螢幕上會出現一個聯想詞視窗，供你選擇。

例如您想輸入『蒙恬科技』，只要寫一個『蒙』字，再點選〔聯想詞庫〕按鈕，則出現右邊的視窗，請直接點選『蒙恬科技』即可。

若您在〔聯想詞庫〕中找不到您要的詞，可移開筆或滑鼠，〔聯想詞庫〕即會自動關閉。









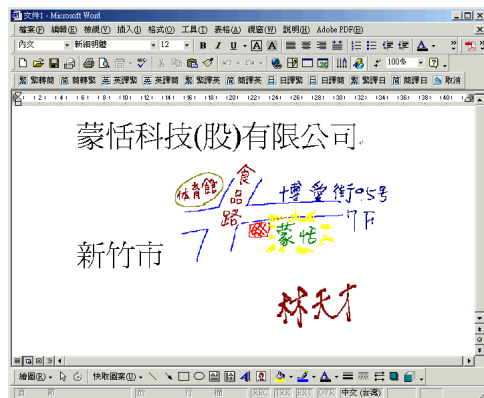
### 3.1.4 簽名

將游標移到文件中欲加入簽名的位置，然後從工具列中選擇〔簽名〕按鈕，進入簽名模態，即可在螢幕任何位置繪圖或簽下您的大名，您的簽名筆跡將會插入游標位置後面。



**注意：**只有可接受圖文共存的應用程式才可使用簽名的功能，如 Word、Excel等。

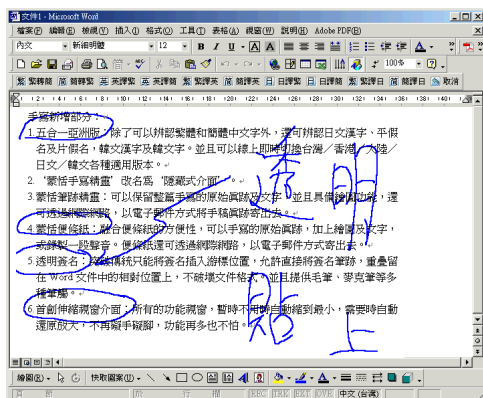
- ：設定筆跡顏色。
- ：設定筆跡粗細。
- ：設定筆觸類型。
- ：清除所有的筆跡，重新簽名。
- ：復原一個簽名筆劃。
- ：取消復原一個簽名筆劃。
- ：取消簽名。
- ：完成一般簽名。



小秘訣：一般簽名也可以直接插入Outlook、Netscape 或 Eudora 信件中，然後以 E-mail 傳送給他人。








：完成透明簽名，將您的簽名筆跡重疊在文件上面。



注意：只有 MS Word 2000 及 Excel 2000 以上版本，才可使用透明簽名功能，MS Office 2007 不支援此功能。在您完成一份文件後，可以利用透明簽名的方式，當作文件上的眉批註解。


### 3.1.5 常用符號

氣泡式介面提供半形及全形各七個寫作時的常用符號。從工具列中點擇〔常用符號〕按鈕，即可看到常用符號圖示，點選您需要的符號後，該符號便會輸入到游標位置後面。若需要更多符號時，可點選來查看更多的符號。再按一次按鈕，可關閉常用符號。

〔常用符號〕按鈕上方的按鈕為半形符號，點一下可切換為全形符號.



### 3.1.6 英文連筆書寫


若您使用 Vista Home Premium 以上作業系統，您可在工具列中看到〔英文連筆書寫〕按鈕。當您在書寫英文字時，可開啟英文連筆書寫功能，用書寫體來書寫英文。

**注意：**啟動英文連筆書寫時，系統將只進行英文手寫辨識。

**小秘訣：**您可以在〔設定〕的〔一般〕頁面勾選〔英文連筆書寫後附加空白送出〕，您每次所手寫辨識完的英文字串，就會自動在後面加入一個空白。



## 3.2 設定

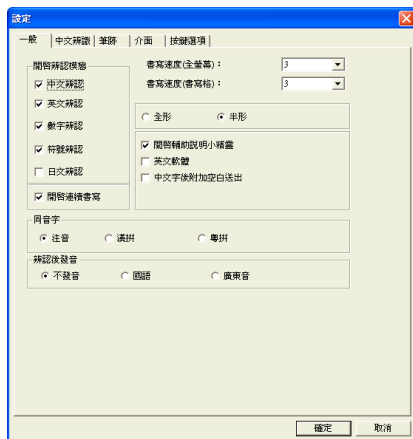
從工具列中點擇〔設定〕按鈕，即會開始設定視窗，讓您設定〔蒙恬手寫系統〕的辨識核心，書寫速度，書寫筆跡以及輸出格式等。

### 3.2.1 一般設定

#### 辨識模態設定

蒙恬筆提供中文、英文、數字、符號與日文五種辨識模態，可依個人的需要勾選。只勾選欲辨識的模態，可提高辨識的正確率。

**注意：**這裡所設定的日文辨識模態，只有平假名和片假名。



#### 連續書寫

勾選〔開關連續書寫〕選項，可連續書寫，蒙恬筆會等到您停筆後，再一次辨識。最多可一次全螢幕連續書寫45字，才停筆辨識。

如果您是新手，還不太習慣使用手寫筆寫字，可先將此選項取消。取消後，一次只能寫一個字，您寫的所有筆劃都會被當作一個字來辨識，因此不會有文字切割錯誤的問題。

#### 書寫速度

在您書寫完畢，停筆等待一段時間，蒙恬筆即自動開始進行文字辨識。蒙恬筆提供10個書寫速度的級數（1~10），數值愈小表示停筆等待的時間越短。如果您寫字速度較慢，在一個字還沒寫完，蒙恬筆就開始進行文字辨識，可將〔書寫速度〕的值調大一點。

使用視窗式的書寫格時，您也可以選擇〔無限時〕方式，書寫格會提供〔清除〕、〔上一步〕、〔下一步〕及〔完成〕按鈕，讓您一筆一劃地書寫，在您書寫完成後，按下〔完成〕按鈕，再進行文字辨識，適合使用手寫輸入的新手或學習中文的使用者。

### **全形/半形**

設定書寫的英文、數字及符號的辨認結果，以全形或半形碼輸出。

### **英文軟體**

中文軟體中每按一下 **Backspace** 鍵，系統會自動往前刪除2個字符(即1個中文字)，但是在英文軟體下，則只往前刪除1個字符（半個中文字），因此搭配英文軟體時，請勾選此選項，可避免做候選字更正時發生錯誤。

### **中文字後附加空白送出**

搭配英文軟體使用時，有時會產生文字無法對齊的現象，請勾選此選項，使得每個中文字輸出時，自動加上一個空白送出，以利文字對齊。

### **輔助說明精靈**

當您將游標移至任何一個按鈕上停留約2~3秒的時間，便會顯示簡略說明。如不希望經常顯示，可將此選項關閉。

### **同音字**

視窗式介面提供了同音字的功能，當您寫了一個字後，同音字選單會列出六個同音字。您可在同音字的設定中，選擇拼音方式如注音、漢拼或粵拼。

### **辨識後發音**

可以選擇辨識後是否發音，以及以國語或廣東音發音。如果您勾選了〔辨識後發音〕功能，則每次寫完停筆辨識後，會自動將辨識結果以國語或廣東音發音朗讀出來，即實現邊寫邊發音的效果。

### **英文連筆書寫後附加空白送出**

若您使用 **Vista Home Premium** 以上作業系統，您可看到〔英文連筆書寫後附加空白送出〕選項。勾選後，您每次所手寫辨識完的英文字串，就會自動在後面加入一個空白。

### 3.2.2 中文辨識設定

在設定對話盒按下〔中文辨識〕，即可切換至〔中文辨識〕標題頁。

蒙恬筆不論設定為繁體版、香港版或簡體版，輸出結果的內碼都為Unicode。

Unicode 是一種跨平台的國際統一碼，幾乎包含了所有的繁體字及簡體字。所以不論是繁體或簡體寫法，選擇不同的輸出結果，可以決定〔輸出結果〕為繁體字、簡體字或不必做任何繁簡切換，即可寫繁得繁，寫簡得簡，輸入繁簡共存的文件。



#### 只有繁體字

不論是繁體或簡體寫法，辨認結果都是繁體字。

#### 只有簡體字

不論是繁體或簡體寫法，辨認結果都是簡體字。若目前蒙恬筆設定為簡體版，另有一個〔繁體寫法〕子選項，可將繁體寫法關閉，若您不會寫繁體字，請不要勾選〔繁體寫法〕子選項，可以提高簡體字辨識率。

#### 寫繁得繁、寫簡得簡

繁體寫法，辨認結果為繁體字；簡體寫法，辨認結果為簡體字。您可以同時繁簡體字混合書寫，輕鬆輸入繁簡共存的文件。例如您可以如下圖寫法輸入『書寫』。

書寫

## 行草書字集

勾選此選項，則可以辨認以行書及草書所寫的中文字，建議不要勾選，以免影響一般中文字的辨識。

## 香港字

勾選〔香港字〕選項，則辨認核心的字集範圍，將包含香港 4941(HKSCS2001) 字，若您不需要輸入香港字，請不要勾選此項。香港字集下載可連結至 <http://www.microsoft.com/hk/hkscs/default.aspx>。

### 3.2.3 筆跡設定

在設定對話盒按下〔筆跡〕，即可切換至〔筆跡〕標題頁。

#### 筆跡顏色

設定書寫筆跡線條的顏色，在〔多色〕選項，另可調整漸層顏色變化的平滑程度。

#### 筆跡粗細

設定書寫筆跡線條的粗細。

#### 筆觸聲響

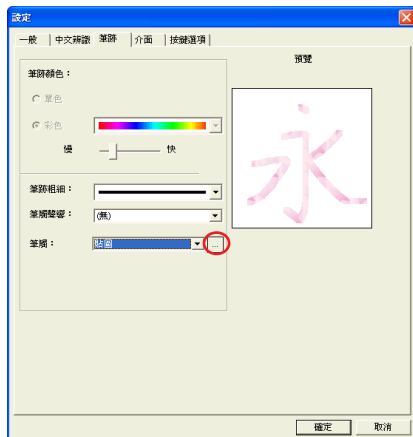
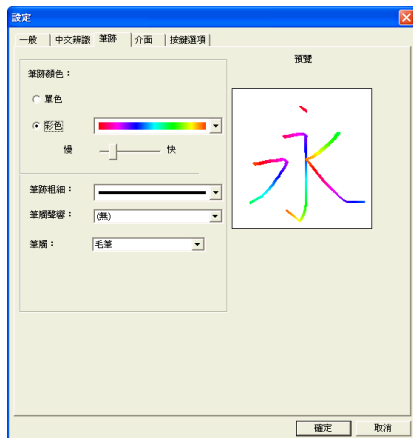
設定書寫時的聲音特效。

#### 筆觸

選擇簽字筆、麥克筆、毛筆等八種書寫筆觸，並提供貼圖的方式，可將喜歡的圖片設成筆觸紋理圖。

在筆觸中選擇貼圖，然後按下後面的〔瀏覽〕按鈕，打開〔開啟〕對話盒，您可以從電腦中選擇您喜歡的圖片，然後按下〔開啟〕，即可將所選圖片設為書寫筆觸的紋理圖。

**注意：**貼圖只支援 \*.bmp 格式的圖片。



### 3.2.4 介面設定

在設定對話盒按下〔介面〕，即可切換至〔介面〕標題頁。

#### 切換顯示介面

〔蒙恬手寫系統〕提供氣泡式及視窗式兩種介面，您可在此做切換應用。

#### 氣泡式介面配置

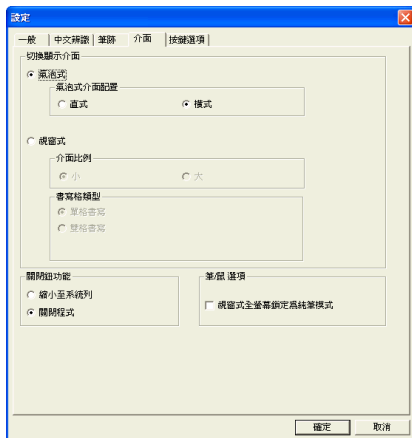
可設定〔氣泡式介面〕為〔直式〕或〔橫式〕顯示。



直式顯示



橫式顯示

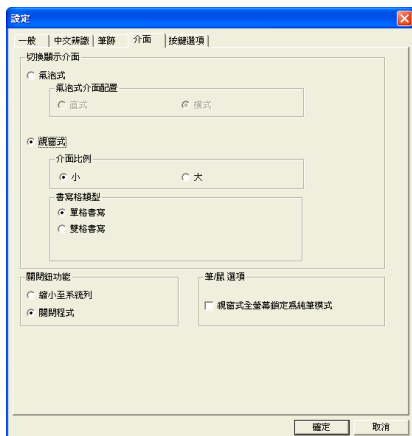


#### 視窗式介面比例

可設定〔視窗式介面〕的尺寸大小，若您的螢幕解析度設定較高，建議您設定為〔大〕介面比例，以方便操作。

#### 視窗式書寫格類型


依您的需要選擇〔單格書寫〕或〔雙格書寫〕，來設定書寫格的數量。



## 筆/鼠選項

在使用視窗式全螢幕書寫時，若您希望只使用手寫筆手寫，不當滑鼠來操作，您可勾選〔視窗式全螢幕鎖定為純筆模式〕。

## 關閉鈕功能

〔視窗式介面〕及〔氣泡式介面〕中皆有個〔關閉〕鈕，您可依您個人的習慣，將〔關閉〕鈕定義為〔縮小至系統列〕或〔關閉程式〕功能。

### 3.2.5 按鍵選項

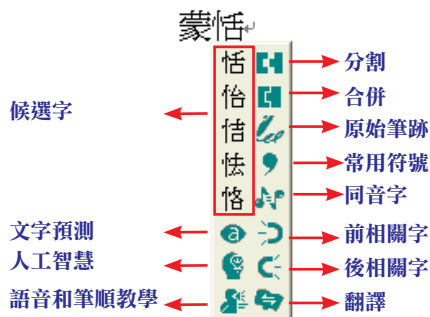
在設定對話盒按下〔按鍵選項〕，即可切換至〔按鍵選項〕標題頁。

您可在此設定是否開啟手寫筆身下方的按鍵，選擇〔開啟〕後，只要按此鍵，就會有如同按滑鼠右鍵的功能，適合已經習慣手寫輸入的使用者。








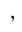


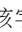
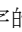
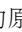
### 3.3 浮動功能選單

氣泡式介面時，文字辨認後會直接將結果輸出到應用軟體的游標位置，您還可以任意編輯、插入或删除文字。視覺化的介面完全隱藏，浮動功能選單在您需要使用時才會自動浮現。



當您想更正某一個字時，只要將滑鼠游標移到這個字上面，停頓一兩秒時間，不需要按下滑鼠的任何按鍵，氣泡式介面就會將浮動功能選單顯示在這個字旁邊，讓您快速更正錯字。

當浮動功能選單打開後，您可以直接點選候選字，或是使用人工智慧 、同音字 、文字預測  更正錯字。

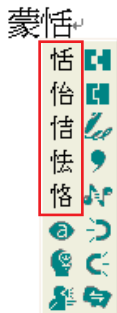
您也可以按下  鈕，查看該字的原始手寫筆跡；按下  鈕，查看該字的語音和筆順教學；按下  鈕，輸入常用標點符號；按下  鈕，將該字分割成兩個字；按下  鈕，將該字與相鄰的下一個字合併成一個字；按下前相關字  或後相關字  鈕，來插入相關字；按下  鈕，為中英字典翻譯功能。翻譯功能詳請參考後面小節說明。

**注意：**浮動功能選單在64位元作業系統上，在某些應用程式(如：記事本)並不支援，在 Office 系列、IE、Wordpad上皆可支援。


**注意：**若您已開啟〔即時翻譯〕，請先關閉此功能，〔浮動功能選單〕才可使用。


### 3.3.1 候選字

提供五個滑鼠游標指的字的候選字，您可直接點選，來更正錯字。




### 3.3.2 文字預測

全螢幕輸入一個慣用語，如成語等，如果有不會寫的字，可以用任何一個字來代替，寫完後，請將滑鼠移至此字上面，然後按下〔文字預測〕 按鈕，系統會參考辭庫，進行預測，並改正。

1. 全螢幕輸入一個成語，例如您想輸入『揠苗助長』，當您不知道『揠』字要如何寫時，可以輸入『一』字代替，『一苗助長』。
2. 將滑鼠游標移到『一』字上面，停頓一兩秒時間，將會開啟〔浮動功能選單〕。按下〔文字預測〕 鈕，就會將『一』字修改為『揠』。



揠苗助長


3. 如果預測到有多個候選字，還會跳出預測到的多字選單供您選擇。比如輸入『股份一限公司』，將滑鼠移到『一』字上面，停頓一兩秒時間，將會開啟〔浮動功能選單〕。按下〔文字預測〕 鈕，則會跳出所預測到的多字選單，請點選所需要的字進行更正。






### 3.3.3 使用蒙恬人工智慧

利用人工智慧或候選字功能更正錯字，且更正後，蒙恬筆會同時自動學習個人筆跡，下一次同樣的寫法，即可辨識正確，讓辨識率越來越高。

1. 全螢幕手寫輸入文字，辨認結果會直接送到應用軟體的游標位置。
2. 如圖，『恬』錯認成其他字，例如『恰』字。
3. 將滑鼠游標移到『恰』字上面，停頓一兩秒時間，將開啟〔浮動功能選單〕。如果正確字出現在候選字內，直接點選即可更正。
4. 如果正確字沒有出現在候選字內，請按下〔人工智慧〕鈕，開啟人工智慧對話盒。輸入正確的字『恬』後，按下〔完成輸入〕，關閉人工智慧對話盒。
5. 最後可看到錯別字『恰』，已更正為『恬』，並且將您個人寫法的筆跡，也同時學習起來，下次就會辨識正確。





### 3.3.4 語音和筆順教學


滑鼠游標移到欲查看的字上面，停頓一兩秒時間，將開啟〔浮動功能選單〕。按下〔筆順教學〕鈕，則會出現〔標準筆跡顯示對話盒〕。



如果您想再看一次動態的筆順教學，請按下  鈕。

按下  鈕，讀出該字的注音發音，右邊列出注音同音字。

按下  鈕，讀出該字的廣東發音，右邊列出廣東同音字。

按下  鈕，讀出該字的漢拼發音，右邊列出漢拼同音字。

### 3.3.5 文字分割


當數個字的筆劃，彼此距離寫得太靠近時，可能會被合併當作一個字來辨認，可以利用文字分割功能，將其重新拆開成兩個字。

1. 使用全螢幕自由連續書寫，一次寫下『日月星辰』四個字，辨認結果會直接送到應用軟體的游標位置。

明星辰

2. 在書寫時，若『日』與『月』的筆劃距離太近，結果被當作一個字，得到辨識結果為『明星辰』三個字。

明星辰|

3. 將滑鼠游標移到欲進行文字分割的『明』這個字上面，停頓一兩秒，將會開啟〔浮動功能選單〕。按下〔分割〕 鈕，就會將『明』分割為『日』與『月』。




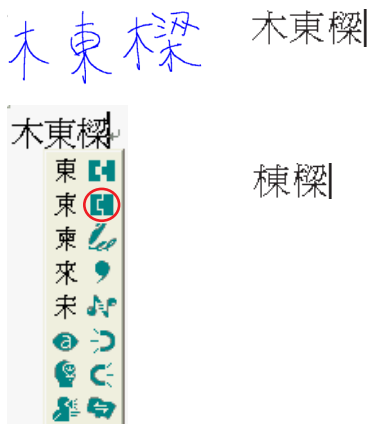
日月星辰|

### 3.3.6 文字合併


當一個字的筆劃，彼此距離寫得太遠時，可能會被切割成數個字來辨認，您可以利用文字合併功能，將其重新組合成一個字。

1. 使用全螢幕自由連續書寫，一次寫下『棟樑』兩個字，辨認結果會直接送到應用軟體的游標位置。

2. 在書寫時，如果『木』與『東』的筆劃距離太遠，結果被切割成兩個字，得到辨識結果為『木東樑』三個字。
3. 將滑鼠游標移到欲進行文字合併的第一個字『木』上面，停頓一兩秒，將會開啟〔浮動功能選單〕。按下〔合併〕鈕，就會將『木』與『東』合併為『棟』。

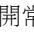


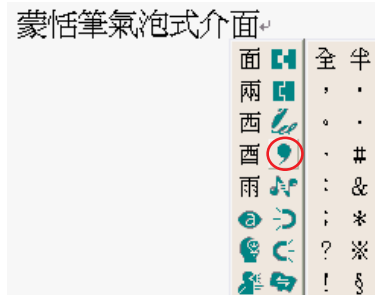
### 3.3.7 查看手寫筆跡

1. 手寫輸入文字後，辨識結果會直接送到應用軟體的游標位置。
2. 將游標移到欲查看筆跡的字上面，停頓一兩秒時間，將會開啟〔浮動功能選單〕。按下〔手寫筆跡〕鈕，即可看到自己書寫的筆跡。




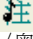


### 3.3.8 輸入標點符號

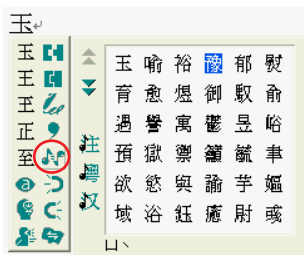
1. 手寫輸入文字後，辨識結果會直接送到應用軟體的游標位置。
2. 將滑鼠游標移到欲輸入標點符號的字上面，停頓一兩秒時間，將會開啟〔浮動功能選單〕。
3. 按下〔常用符號〕鈕，打開常用標點符號選單，直接點選，即可在這個字的後面，輸入全形或半形的常用標點符號。



### 3.3.9 同音字

有些中文字如果忘記怎麼寫，或是筆劃太複雜，可以改寫比較簡單的同音字，來找出這個字。例如，您想輸入『豫』字：

1. 書寫任何一個『豫』的同音字，如『玉』，辨認結果會直接送到應用軟體的游標位置。
2. 將滑鼠游標移到『玉』字上面，停頓一兩秒時間，將會開啟〔浮動功能選單〕。
3. 將游標移至〔同音字〕鈕位置，則會列出所有的同音字。
4. 可以按下//鈕，循環切換其他注音/粵拼/漢拼破音字。
5. 點選『豫』字，即可將『玉』替換成『豫』。

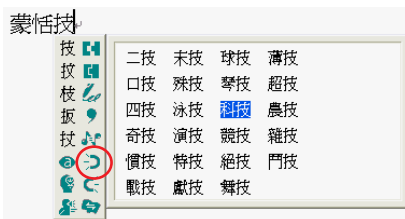



**小秘訣：**預設的同音字的音，是依據〔蒙恬使用者設定〕中的版本來顯示的。請參考第七章設定說明。

### 3.3.10 前相關字

任何連續的兩個字(二字詞)，第一個字是第二個字的『前相關字』。例如『科技』，其中『科』是『技』的前相關字。


1. 手寫輸入文字後，辨認結果會直接送到應用軟體的游標位置。
2. 如您寫了『蒙恬技』幾個字，想在『技』字前面加入『科』字。
3. 將滑鼠游標移到『技』字上，停頓一兩秒，將開啟〔浮動功能選單〕。

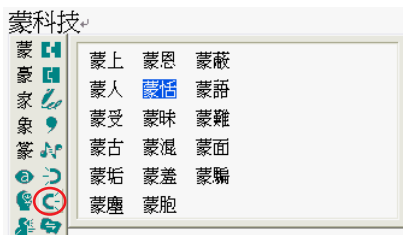


4. 將游標移至〔前相關〕鈕上，則會列出所有前相關二字詞，如果正確的詞『科技』出現在裡面，點選後即可插入。

### 3.3.11 後相關字


任何連續的兩個字(二字詞)，第二個字是第一個字的『後相關字』。例如『科技』，其中『技』是『科』的後相關字。

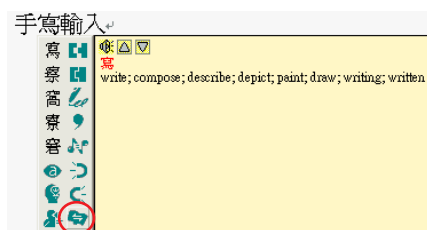
1. 手寫輸入文字後，辨認結果會直接送到應用軟體的游標位置。
2. 如您寫了『蒙科技』幾個字，想在『蒙』字後面加入『恬』字。
3. 將滑鼠游標移到『蒙』字上，停頓一兩秒，將開啟〔浮動功能選單〕。
4. 將游標移至〔後相關〕鈕上，則會列出所有後相關二字詞，如果正確的詞『蒙恬』出現在裡面，點選後即可更正。



### 3.3.12 即時翻譯

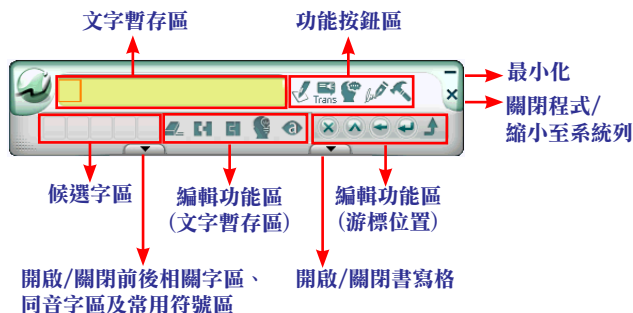
即時翻譯手寫輸入的字。例如，您輸入『手寫輸入』四個字，想知道『寫』的英文翻譯。


1. 手寫輸入『手寫輸入』文字後，辨認結果會直接送到應用軟體的游標位置。
2. 將滑鼠游標移到『寫』字上，停頓一兩秒，將開啟〔浮動功能選單〕。將游標移至〔即時翻譯〕鈕上，則會列出『寫』的英文翻譯。



## 第四章 視窗式介面

視窗式介面提供了全螢幕連續書寫及書寫格兩種環境，讓您做選擇。當您在〔介面設定〕中選擇〔視窗式介面〕時，您會看到下面的視窗式介面。您可直接在全螢幕中書寫。



**小秘訣：**您可點選〔設定〕 按鈕，到〔介面〕/〔切換顯示介面〕下，選擇〔視窗式〕，並按〔確定〕，即可切換為視窗式介面。詳見3.2.4章節說明。

**小秘訣：**若切換成〔視窗式介面〕後，已展開書寫格，您可在書寫格中書寫或按關閉書寫格，在全螢幕中書寫。

**小秘訣：**按最小化後，可直接用手寫筆在螢幕空白地方點一下，便會還原視窗式介面。

### 4.1 文字暫存區

在手寫輸入一個或連續輸入一串文字後，辨識後的文字會傳送到游標位置，在文字暫存區中，也會保留一份您最近一次手寫輸入的文字，以方便您做編輯。

**小秘訣：**若連續輸入一串文字後，您可點選文字暫存區的某一個字，做編輯或重新書寫。編輯或重新書寫完成後，新的字會取代所選取的字。

**注意：**若不想編輯或重新書寫選取的文字，請點一下文字暫存區文字後方的空白格，才不會取代目前的文字。


### 4.2 候選字區

提供暫存區上選取文字或最後一次手寫輸入文字的候選字，以方便快速更正。


## 4.3 編輯功能區(文字暫存區)

針對文字暫存區的文字，提供刪除、分割、合併、人工智慧及文字預測等功能。


### 4.3.1 刪除

刪除文字暫存區中所選取的文字。您可以在文字暫存區中，點選一個字，再點〔刪除〕按鈕，來刪除所選取的文字。


### 4.3.2 分割

當數個字的筆劃，彼此距離寫得太靠近時，可能會被合併當作一個字來辨認，可以利用文字分割功能，將其重新拆開成兩個字。您可以在文字暫存區中，點選一個辨識錯誤的字，再點〔分割〕按鈕，來分割所選取的文字。請參考3.3.5章節說明。


### 4.3.3 合併

當一個字的筆劃，彼此距離寫得太遠時，可能會被切割成數個字來辨認，您可以利用文字合併功能，將其重新組合成一個字。您可以在文字暫存區中，選取辨識錯誤字的第一個字，再點〔合併〕按鈕，來與下一個字合併。請參考3.3.6章節說明。

### 4.3.4 人工智慧






利用人工智慧功能更正錯字，且更正後，蒙恬筆會同時自動學習個人筆跡，下一次同樣的寫法，即可辨識正確，讓辨識率越來越高。您可以在文字暫存區中，點選一個辨識錯誤的字，再點〔人工智慧〕按鈕，來更正所選取的文字。請參考3.3.3章節說明。

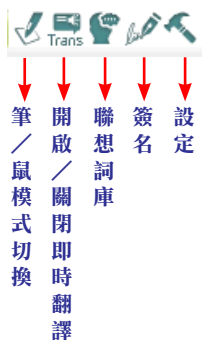
### 4.3.5 文字預測

全螢幕輸入一個慣用語，如成語等，如果有不會寫的字，可以用任何一個字來代替，寫完後，請將滑鼠移至此字上面，然後按下〔文字預測〕按鈕，系統會參考辭庫，進行預測，您可點選預測的字來改正。請參考3.3.2章節說明。









## 4.4 功能按鈕區

提供筆/鼠模式切換、開啟/關閉即時翻譯、聯想詞庫、簽名及設定等功能按鈕。





### 4.4.1 筆/鼠模式切換


在全螢幕書寫時，可點選切換手寫板成筆模式、混合模式或鼠模式。

1. 筆模式：手寫板僅提供手寫功能，適合第一次使用的用戶。
2. 混合模式：會自動判斷，可將手寫板當作手寫及滑鼠來使用，適合已經習慣手寫板操作的使用者。
3. 鼠模式：將手寫板當成滑鼠來使用，適合使用在繪圖的時候。


### 4.4.2 開啟/關閉即時翻譯

從工具列中點選〔開啟即時翻譯〕按鈕，即可啟動即時翻譯功能；再選擇〔關閉即時翻譯〕按鈕，即可關閉此功能。請參考3.1.2章節說明。


### 4.4.3 聯想詞庫

提供您快速輸入相關的詞，當您書寫一個字後，可從工具列中點選〔聯想詞庫〕按鈕，則螢幕上會出現一個聯想詞視窗，供你選擇。請參考3.1.3章節說明。

### 4.4.4 簽名

將游標移到文件中欲加入簽名的位置，然後從工具列中點選〔簽名〕按鈕，進入簽名模態，即可在螢幕任何位置繪圖或簽下您的大名，您的簽名筆跡將會插入游標位置後面。請參考3.1.4章節說明。

### 4.4.5 設定

從工具列中點選〔設定〕按鈕，即可開啟設定視窗，讓您設定〔蒙恬手寫系統〕的辨識核心，書寫速度，書寫筆跡以及輸出格式等。請參考3.2章節說明。

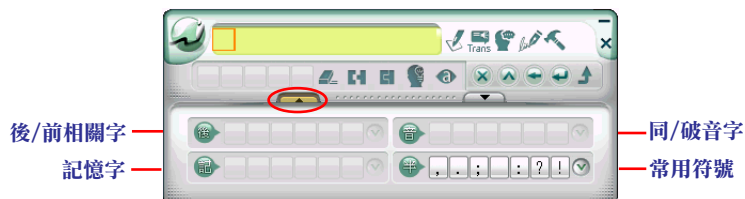


## 4.5 編輯功能區(游標位置)

編輯功能區提供了刪除 $\times$ 、插入 $\uparrow$ 、後退 $\leftarrow$ 、換行 $\rightarrow$ 及送出 $\uparrow$ 功能按鈕，針對游標所在位置的文字做編輯，讓您在手寫輸入時，直接點選這些功能，不需將手寫筆及鍵盤的交換使用。

## 4.6 快速輸入相關字及符號

當點選〔開啟前後相關字區、同音字區及常用符號區〕的箭頭後，您會看到下面的視窗，它提供了前相關字、後相關字、同音字區及常用符號供您應用。



### 4.6.1 後相關字

如同在前相關字章節中所解釋的，第二個字是第一個字的後相關字。

1. 在手寫輸入『股』後，可在〔後相關字區〕找到『份』字。
2. 可以點選〔後相關字區〕中的『份』字，快速輸入。






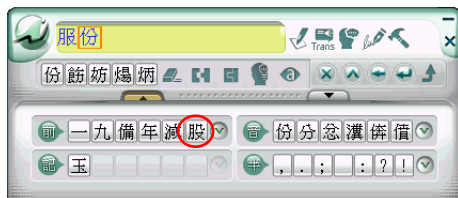
小秘訣：若無法在〔後相關字區〕中找到您要的字，可點選〔後相關字區〕中的 $\checkmark$ 按鈕，來查看更多的後相關字。

小秘訣：點一下〔後相關字〕 $\checkmark$ 或〔前相關字〕 $\leftarrow$ 按鈕，可切換顯示前相關或後相關字。

### 4.6.2 前相關字

任何連續的兩個字，第一個字是第二個字的前相關字，第二個字是第一個字的後相關字，例如股份，股是份的前相關字，份是股的後相關字。

1. 在手寫輸入中文字『股份』後，發現辨識錯誤成『服份』。
2. 在〔文字暫存區〕中點選『份』字。
3. 點一下〔後相關字〕按鈕，來切換顯示〔前相關字〕.
4. 點選〔前相關字區〕中的『股』字，以快速更正。
5. 點選『服』字，並點〔刪除〕按鈕，來刪除錯誤的字。



**小秘訣：**若無法在〔前相關字區〕中找到您要的字，可點選〔前相關字區〕中的按鈕，來查看更多的前相關字。


### 4.6.3 同音字

有些中文字如果忘記怎麼寫，或是筆劃太複雜，可以改寫比較簡單的同音字，來找出這個字。例如，您想輸入『壹』字：


1. 書寫任何一個『壹』的同音字，如『一』。
2. 點選〔文字暫存區的〕『一』字。
3. 在〔同音字區〕中點選『壹』來取代。

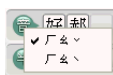


小秘訣：您可在〔設定〕／〔一般設定〕／〔同音字〕中，設定注音、漢拼或粵拼的拼音方式。詳見3.2.1章節中的說明。

小秘訣：若無法在〔同音字區〕中找到您要的字，可點選〔同音字區〕中的按鈕，來查看更多的同音字。

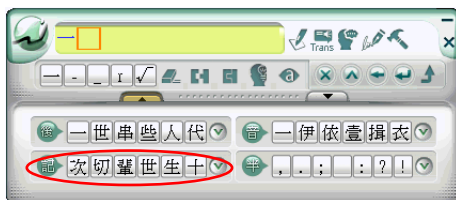
#### 4.6.4 破音字


在使用同音字時，若該字有破音字，如『好』字有三聲及四聲的破音字，而您想要的同音字為『耗』字，可手寫輸入『好』，若在同音字區中找不到，點一下〔同音字〕按鈕，來選擇破音字後，會看到『耗』字在同音字中出現，點選『耗』字即可替換。





#### 4.6.5 記憶字

當您在輸入中文字時，會有些專屬於您個人常用的字詞。〔記憶字區〕中，會自動學習，提供您目前手寫輸入字的最近記憶字詞，供您做快速點選。




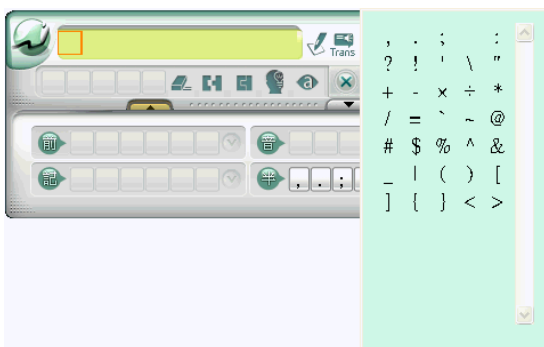
小秘訣：若無法在〔記憶字區〕中找到您要的字，可點選〔記憶字區〕中的按鈕，來查看更多的記憶字。

### 4.6.6 常用符號

〔常用符號區〕中，提供七個中文寫作時的常用符號按鈕，供您做快速點選。常用符號分為全形及半形，您可以點一下  或  按鈕來做切換。



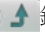
若需要其它的符號時，可點選〔常用符號區〕中的  按鈕，來查看更多的符號。



## 4.7 書寫格

除了全螢幕連續書寫的環境外，視窗式介面還提供了書寫格的方式，讓您手寫輸入。點選〔書寫格〕的箭頭後，您會看到下面的書寫格視窗。若是雙格書寫格，您可在任一個書寫格中書寫，也可以在左右兩個書寫格中，輪流書寫。當手寫筆移到書寫格以外的地區時，手寫筆可當滑鼠使用。




書寫辨識後的文字，會先放到文字暫存區中，您可在文字暫存區中做重寫、刪除、人工智慧、文字預測、候選字、同音字、前相關字及後相關字等編輯。當暫存區寫滿時，系統會自動將第一個字送到編輯的軟體中。您也可以按送出  鈕，來將暫存區中所有文字送到編輯的軟體中。





若點選標點符號，會將標點符號及紅框之前(含紅框字)的所有文字暫存區的字，一併送出到編輯軟體中，紅框所點字的後面字，將會保留在文字暫存區中。

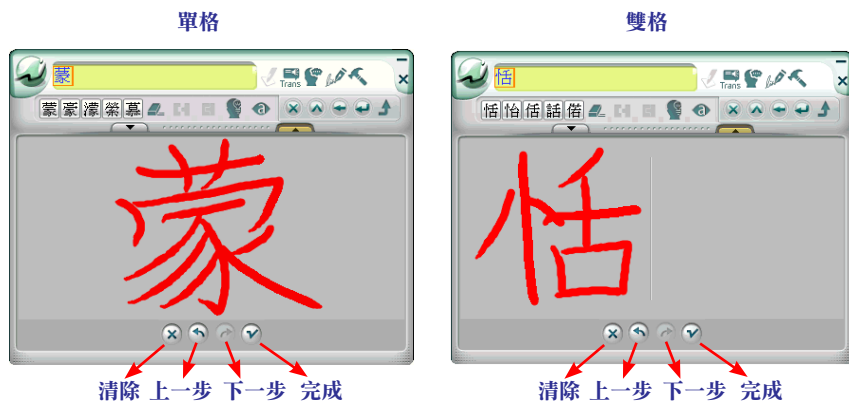
**小秘訣：**您可在〔設定〕／〔介面〕／〔視窗式〕／〔書寫格類型〕中來選擇單格或雙格書寫格。

**注意：**書寫格就是每一格代表一個字，故不提供合併及分割功能。

#### 4.7.1 無限時書寫

若您的書寫速度較慢，或是中文手寫的新手，您可點選〔設定〕按鈕 ，在〔一般〕中的書寫速度(書寫格)中，選擇〔無限時〕。設定方法詳見3.2.4章節中說明。

設定後，您可一筆一劃地書寫，並可清除 、還原上一步  及重做下一步 ，當您書寫完成後，按下〔完成〕 按鈕，再進行文字辨識。



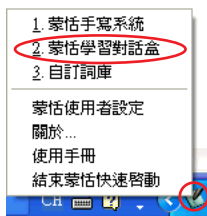
**小秘訣：**書寫時，每寫一劃，系統會即時提供其候選字，您可直接點選，來快速輸入。

**小秘訣：**使用〔雙格書寫〕時，可任意在左右書寫格中書寫，書寫完一個字時，可直接到另一格書寫，系統便會自動辨識，不需按〔完成〕 按鈕。

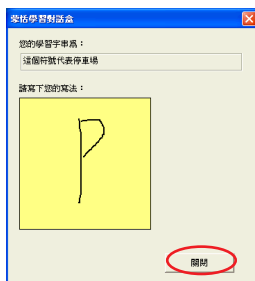
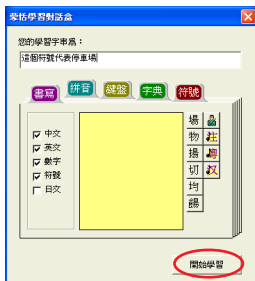
## 第五章 蒙恬學習對話盒

蒙恬學習對話盒讓您可以利用簡單的符號來代替一個字串，之後在任何地方只要寫這個符號，即可辨認成這個字串，免除冗長書寫。

1. 從〔蒙恬快速啟動功能表〕中選擇〔蒙恬學習對話盒〕，來開啟〔學習對話盒〕，點選〔學習字串〕，開啟〔學習字串〕畫面。



2. 輸入欲學習的字串，按下〔開始學習〕按鈕，依提示重複寫兩次學習筆跡，即完成此字串的學習。



注意：若兩次筆跡不一樣或寫法跟現有的某個字太相近時，會顯示學習失敗，請再重學一次。



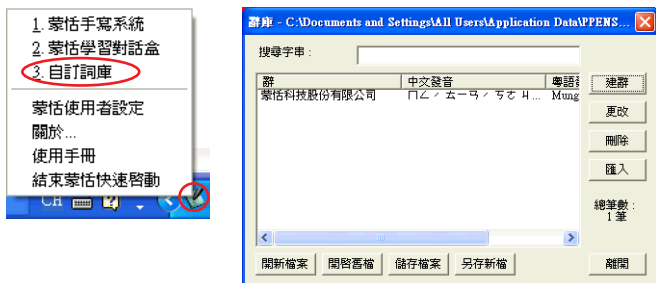
3. 按下〔管理學習資料庫〕，可查看或修改學習過的資料。



## 第六章 自訂詞庫

蒙恬筆內部已經提供數十萬個詞句讓您使用，若您有需要加入新的詞句，如您的公司名稱等，可以開啟辭庫對話盒，依需要增加新的詞句，或是查看及修改自建的所有詞。建議您定期檢查，刪除不必要的詞句。

1. 從蒙恬快速啟動功能表中選擇〔自訂詞庫〕，打開辭庫對話盒。



2. 按下〔建辭〕鈕，開啟辭庫輸入對話盒，可以從這裡加入一個新詞，例如輸入『織雲弄巧飛星傳恨』。右邊會列出這個詞中每個中文字內建的國語及粵語拼音，若含有破音字，請更正每個破音字的正確拼音。您可以按下 / 鈕，聆聽國語/粵語的讀音是否正確。



**注意：**一個詞的長度，最多至200個中文字。

3. 輸入完畢後，按下〔確定〕鈕，即完成加入新詞。以後只要您寫『織』，則『織雲弄巧飛星傳恨』便會出現在聯想詞視窗中，可以直接點選輸出。





4. 從列表中選一個詞，按下〔更改〕鈕，可以修改這個詞的拼音；按下〔刪除〕鈕，可將這個詞從辭庫中刪除。
5. 在〔搜尋字串〕欄位內，輸入欲尋找詞句的部分字串，即可快速將反白移到該詞句位置上。
6. 您可以利用〔開新檔案〕、〔開啟舊檔〕、〔儲存檔案〕、〔另存新檔〕檔案管理功能，建立多個辭庫檔案，分類管理。

**注意：**雖然您可以建立多個自建辭庫檔案，但是每一次只能選用其中一個辭庫檔。

#### 7. 快速建詞

您可以使用〔匯入〕的功能，選擇一個辭庫檔或文字檔，匯入目前使用中的辭庫檔中，合併在一起。

文字檔的格式，每一行只能輸入一個詞句，您可以使用任何文字編輯軟體，如記事本，輸入後存檔。

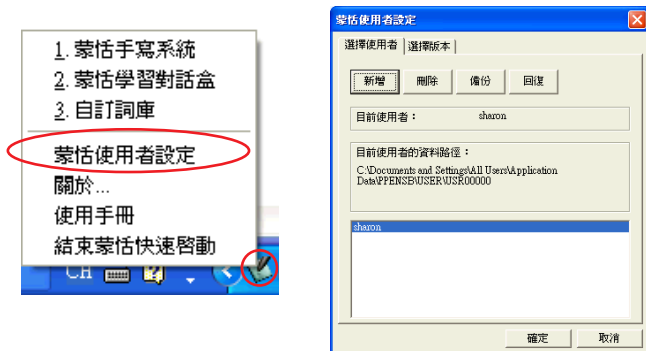
**注意：**使用文字檔匯入的每個詞，系統會自動替您加入內建的拼音，缺點是破音字可能不正確，您可以使用辭庫對話盒的更改功能，再個別修改詞句的拼音。

## 第七章 蒙恬使用者設定

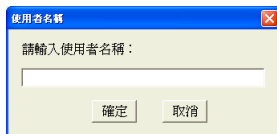
### 7.1 使用者設定

蒙恬筆提供多人使用，讓每位使用者能擁有自己個人化的手寫人工智慧學習檔及設定檔。

打開蒙恬快速啟動功能表，選擇〔蒙恬使用者設定〕，從列表中選擇一位使用者名稱，按下〔確定〕鈕，即完成切換目前的手寫使用者。



您可以按下〔新增〕或〔刪除〕鈕，增減列表中的使用者人數。

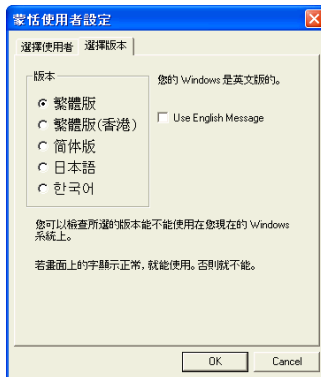


您可以先選一位使用者，按下〔備份〕鈕，將個人的手寫資料儲存成檔案；然後可以在另一台電腦上，利用〔回復〕功能，將備份資料還原。

## 7.2 版本設定

蒙恬筆支援繁體、簡體、香港等語系，您可以通過版本設定，選擇版本及顯示的介面語言。

1. 從開蒙恬快速啟動功能表，選擇〔蒙恬使用者設定〕。
2. 選擇繁體版、繁體版(香港)、簡體版、日本語或韓文版，其輸出內碼都是 Unicode。切換不同版本時，畫面下方會有訊息提示您。如果不能正常顯示，表示您的 Windows 系統不能支援這個版本。
3. 勾選〔Use English Message〕選項，則將以英文顯示蒙恬筆所有的文字說明。
4. 設定完成後，按下〔確定〕鈕。



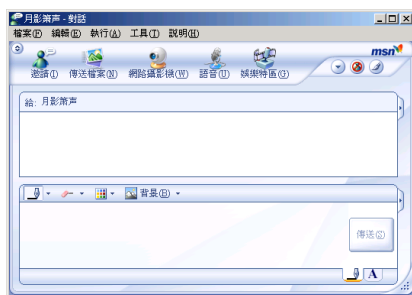
5. 當下次執行蒙恬手寫系統時，即會以新的設定介面呈現。

## 第八章 蒙恬筆的應用

### 8.1 在 MSN Messenger 中使用蒙恬筆

若您安裝有 MSN Messenger V6.1 以上版本，當您安裝了蒙恬筆，在登入 MSN Messenger 時，在與聯絡人之對話頁面的右下角有手寫/文字兩種輸入模式，在手寫模式下即可使用蒙恬筆進行手寫輸入。

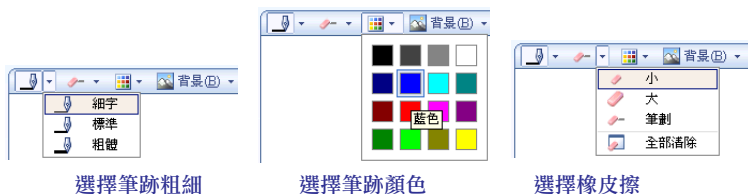
**注意：**如果您無法啟動手寫模式，請至微軟網站安裝相關手寫元件。



在手寫模式下，從筆跡下拉選單中可選擇手寫筆跡的粗細，從筆跡色彩下拉選單中可選擇筆跡顏色，設定好之後即可開始用手寫筆在手寫板的輸入區域進行書寫或畫圖，筆跡將顯示在對話頁面的編輯區。

若要清除手寫筆跡請選擇橡皮擦，並可從橡皮擦的下拉選單中選擇橡皮擦的大小，筆劃或全部清除。

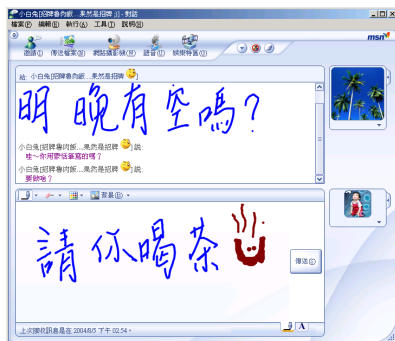
輸入完畢後按〔傳送〕即可將所寫所畫的真跡傳送給對方。




選擇筆跡粗細


選擇筆跡顏色

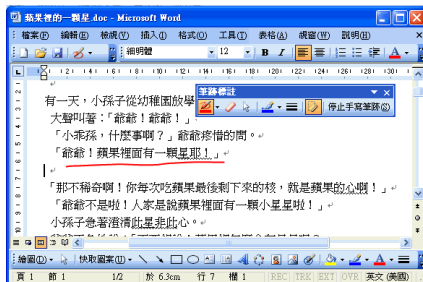
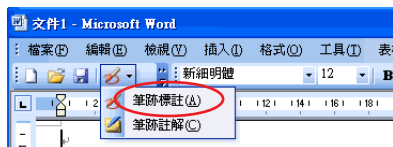
選擇橡皮擦




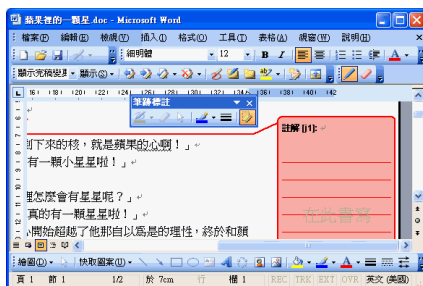
## 8.2 Office 2003 的筆跡標註功能


在 Office 2003 中使用蒙恬筆，工具列上會出現一個〔筆跡標註〕按鈕，透過筆跡標註功能，可以在文件中插入筆跡標註和筆跡註解。

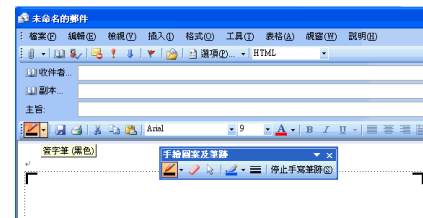
以 Word 為例：按下的倒三角形，從下拉選單中點選〔筆跡標註〕，開啟筆跡標註工具列，可以設定筆觸，筆跡顏色，粗細等。還可以用橡皮擦，來擦掉不要的筆跡。



你可以直接在文件上插入筆跡標註，也可以從下拉選單中點選〔筆跡註解〕，在文件中插入一個註解。










在 Outlook 2003 中，此名稱為〔簽字筆〕，但功能與在 Word 中相同。











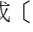



## 8.3 快速輸入技巧

### 用其它字代替





書寫時，若遇到不會寫的字，可用如下方法來替代：

1. 同音字  (或 )：以其它相同發音的字輸入後，再點選〔同音字〕 (或 ) 的正確文字來替換。在視窗式介面時，還可以點  按鈕，來選擇破音字的同音字。
2. 文字預測 ：遇到不會寫的字，在成語之中，可隨使用一個字，來代替不會寫的字，再點到錯字上，用〔文字預測〕 功能，來選取正確的字。


### 相關字及聯想詞

1. 前相關字  (或 )：書寫時，若忘了某個字的怎麼寫，可先寫下一個字，再到〔前相關字〕 (或 ) 來選取適當的字。
2. 後相關字  (或 ) 及聯想詞庫 ：書寫一個字後，可在〔後相關字〕 (或 ) 或〔聯想詞庫〕 中找尋及點選下一個字或詞，以節省手寫輸入的時間。
3. 記憶字 ：書寫一個字後，可在視窗式介面的〔記憶字〕，找到您最近使用的記憶字，以節省手寫輸入的時間。

### 更正書寫失誤

1. 分割 ：若書寫時，兩個字寫得靠的太近，被辨識成一個字，可點到錯字上，再用〔分割〕 功能，來分割成兩個字。
2. 合併 ：若書寫時，上下或左右兩邊寫得靠的太遠，被辨識成兩個字或多個字，可點到錯字的第一個字上，再用〔合併〕 功能，來合併兩個字。

### 訓練辨識能力

當蒙恬筆無法辨識您的某些個人筆跡時，可使用〔人工智慧〕 功能，來訓練電腦認識您的筆跡，訓練後，當您再用同樣的寫法書寫時，蒙恬筆便會辨識正確。

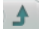
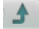
### 插入文字

使用視窗式介面的書寫格書寫時，若漏寫或想插入幾個字，可在文字暫存區中，點選要插入字的前一個或後一個字，再書寫要插入的字和點選的字即可。



### **輸入相同的字到多個軟體**

使用視窗式介面的書寫格書寫時，書寫後的文字會送到編輯軟體及放在文字暫存區中，若要輸入文字暫存區中的字到多個軟體，可點選該軟體後，按〔送出〕

 鈕，再點選另一個軟體，再按兩次〔送出〕 鈕即可。

# 蒙恬筆2009 使用手冊

出品：蒙恬科技股份有限公司

版次：R1

時間：2009年6月 第三版