

# 蒙恬笔 2009

## 用户手册

版本：R1

版次：2009 年 6 月 第三版

# 蒙恬科技软件用户授权协议

本许可协议为蒙恬科技股份有限公司（以下简称「蒙恬公司」）授予您合法使用本软件程式（「本软件」）之协议书，如果您不同意此协议中的任何条款，请不要安装、复制或使用「本软件」。您于使用「本软件」时，视同接受并充分了解本授权书内容。

## 1. 知识产权

「本软件」及包装内含之资料与文件之一切知识产权（包括但不限于著作权等）均为「蒙恬公司」所有，并受相关法令所保护。

## 2. 授权使用权

您仅被授权于单一计算机使用「本软件」，不得同时于该单一计算机外使用「本软件」。

## 3. 复制权限

「本软件」及其所附文件均为「蒙恬公司」之产品，其版权为「蒙恬公司」所有。「蒙恬公司」仅授权您基于备份用途复制「本软件」乙份供您个人备份留存之用，其它复制行为一律禁止。

您不得将「本软件」出售、出租、拆解、还原工程、复制、翻译、改编、衍生，或以任何其他其方式取得原始码，亦不得将「本软件」用于本协议规定以外之用途。

## 4. 企业用户

若「本软件」需安装于一台以上之计算机使用，请洽「蒙恬公司」或当地总代理商，另外购买额外之使用授权。

## 5. 赔偿责任

您同意承担「蒙恬公司」因您违反本协议所生之一切损失、成本支出、债务、和解金额或费用（包括但不限于律师费用），并保证将赔偿「蒙恬公司」前开费用。

## 6. 不承诺担保

一套装软件处理资料的效果与其所处环境的软硬件条件息息相关。「本软件」系经过「蒙恬公司」严谨的开发及严格测试后始发布，但「蒙恬公司」仍无法测试所有情形的排列组合的软硬件环境，故「蒙恬公司」无法承诺亦无法担保您在安装及执行「本软件」时，完全没有任何的资料遗失、损坏，或者其他种类损失的风险，您必须了解使用「本软件」过程中所要承担的风险。

「蒙恬公司」按照法律的最大许可限度,提供您「本软件」和任何对「本软件」的客户服务。但「蒙恬公司」不担保「本软件」及包装内含之资料没有任何缺陷或错误。「蒙恬公司」对于任何间接的、特殊的、偶发的而引起的损害,包括但不限于利润的损失、商誉的损害、工作中断、当机或故障、及其他商业上使用「本软件」带来的商业危害或损失不负责任。

## **7.责任的限制和赔偿**

尽管您可能由于任何原因引起一些损坏,「蒙恬公司」基于本协议,对您的赔偿应该仅限于您已支付「本软件」的费用。

在任何情况下,即使是蒙恬公司有知悉发生损失的可能性,「蒙恬公司」亦不对该知悉之可能性负担任何损失责任。

## **8.禁止转授权**

您基于本协议所获得之授权许可,不得再行转让或转授权他人使用本软件。

## **9.合意管辖**

关于本协议所生之争议,蒙恬公司及您均同意以蒙恬公司所在地之法院为第一审管辖法院。

## **10.其他**

本协议书中如有任何条款不具法律效力,并不会影响其他条款的有效性,以及其他条款在法律上的执行效力。

本软件若因原版光盘于正常使用下有任何污损、毁坏,导致无法执行时,「蒙恬公司」将免费为您更换。

# 目录

<b>第一章 产品简介</b>	<b>1-1</b>
1.1 硬件介绍	1-1
1.2 产品特点	1-2
<b>第二章 系统安装</b>	<b>2-1</b>
2.1 系统需求	2-1
2.2 手写板的安装	2-1
2.2.1 安装手写笔电池	2-1
2.2.2 手写笔按钮功能	2-1
2.2.3 更换笔芯	2-2
2.3 软件安装	2-2
2.4 执行蒙恬笔	2-5
2.5 手写技巧	2-5
2.5.1 手写笔、手写板和计算机屏幕的关系	2-5
2.5.2 如何正确地写字	2-5
2.5.3 蒙恬笔势群	2-6
2.5.4 以简略的叠字输入	2-6
2.6 在英文作业系统中使用蒙恬笔	2-7
2.6.1 Windows XP	2-7
2.6.2 Windows 2000	2-8
2.7 手写板设置	2-9
2.7.1 关于	2-9
2.7.2 手写笔设置	2-9
<b>第三章 气泡式界面</b>	<b>3-1</b>
3.1 气泡式界面工具条	3-1
3.1.1 暂停/恢复手写辨识	3-1
3.1.2 开启/关闭实时翻译	3-2
3.1.3 联想词库	3-3
3.1.4 签名	3-3
3.1.5 常用符号	3-5
3.1.6 英文连笔书写	3-5
3.2 设置	3-6
3.2.1 一般设置	3-6
3.2.2 中文辨识设置	3-8
3.2.3 笔迹设置	3-9
3.2.4 界面设置	3-10
3.2.5 按键选项	3-11

3.3 浮动功能菜单 .....	3-12
3.3.1 候选字 .....	3-13
3.3.2 文字预测 .....	3-13
3.3.3 使用蒙恬人工智能 .....	3-14
3.3.4 语音和笔顺教学 .....	3-14
3.3.5 文字分割 .....	3-15
3.3.6 文字合并 .....	3-15
3.3.7 查看手写笔迹 .....	3-16
3.3.8 输入标点符号 .....	3-16
3.3.9 同音字 .....	3-17
3.3.10 前相关字 .....	3-17
3.3.11 后相关字 .....	3-18
3.3.12 翻译 .....	3-18

## 第四章 窗口式界面.....4-1

4.1 文字暂存区 .....	4-1
4.2 候选字区 .....	4-1
4.3 编辑功能区(文字暂存区) .....	4-2
4.3.1 删除 .....	4-2
4.3.2 分割 .....	4-2
4.3.3 合并 .....	4-2
4.3.4 人工智能 .....	4-2
4.3.5 文字预测 .....	4-2
4.4 功能按钮区 .....	4-3
4.4.1 笔/鼠模式切换 .....	4-3
4.4.2 开启/关闭实时翻译 .....	4-3
4.4.3 联想词库 .....	4-3
4.4.4 签名 .....	4-3
4.4.5 设置 .....	4-3
4.5 编辑功能区(游标位置) .....	4-4
4.6 快速输入相关字及符号 .....	4-4
4.6.1 后相关字 .....	4-4
4.6.2 前相关字 .....	4-5
4.6.3 同音字 .....	4-5
4.6.4 破音字 .....	4-6
4.6.5 记忆字 .....	4-6
4.6.6 常用符号 .....	4-7
4.7 书写格 .....	4-7
4.7.1 无限时书写 .....	4-8

## 第五章 蒙恬学习对话框.....5-1

<b>第六章 自订词库</b> .....	6-1
<b>第七章 蒙恬使用者设置</b> .....	7-1
7.1 使用者设置 .....	7-1
7.2 版本设置 .....	7-2
<b>第八章 蒙恬笔的应用</b> .....	8-1
8.1 在 MSN Messenger 中使用蒙恬笔 .....	8-1
8.2 Office 2003 的墨迹注释功能 .....	8-2
8.3 快速输入技巧 .....	8-3

本产品于生产包装时，软件可能已更新版本，若您的软件画面与使用手册内容不符，请以您安装后的最新画面为主。



# 第一章 产品简介

## 1.1 硬件介绍

- 手写区域：6"×4.5"
- 外观尺寸：210×210×10 mm
- 分辨率：2048 lpi
- 反应时间：125 rps
- 感压：1024 阶
- 感压高度：10 mm内
- 最大消耗电源：60 mA





## 1.2 产品特点

### 超强亚洲手写通

可辨认简/繁体中文(含香港字)、英文、日文(含平假名与片假名)、韩文(含汉字)等语系之外,数字与符号也能轻松辨识。并采用 Unicode 辨认核心,可输入任何 Unicode 的简/繁中文字。

### 个人化书写界面

全新设计的窗口式全屏幕整合全屏幕连续书写、书写格及无限时间辨认书写三种书写界面,可依个人需求轻松选择想使用的书写界面。无限时间辨认书写模式方便您一笔一划慢慢书写,无时间负担写的更自在。再结合前后相关联想字、同音字及常用标点符号等功能,可完全与 MS Office 等应用软件直接搭配使用,大幅提升输入效率。

### 全屏幕气泡式工具条

新的气泡式界面工具条提供手写/滑鼠快速切换、即时翻译、签名、标点符号、联想词库、设定等多项功能,随点随用、轻松便捷,让您在操作全屏幕气泡式书写时更加有效率。

### 智慧型辨识核心

蒙恬手写辨识软件提供连笔草写、人工智能、无笔顺限制、行草书辨识等超强辨认核心,不但可精准辨识潦草的连笔字,且不受笔划顺序限制,系统还能学习个人书写笔迹,成为个人化的手写系统。

### 自动化词库校正

辨识核心具备词库校稿功能,可以自动修正辨识结果,让您写得又快又正确。

### MSN Messenger 笔迹功能

若安装有 MSN Messenger V6.1 以上版本,则提供在 MSN Messenger 中传递手写笔迹和绘画图片功能,随心所欲写写画画,让沟通其乐无穷。

### 压感书写效果

配合压感书写效果,让您体验签字笔、麦克笔、毛笔等八种书写笔触的真实呈现。

### 笔迹标注功能

可直接将手写笔迹标注,直接留在 Word 或 Excel 文档中的相对位置上,不破坏文档格式。

## 第二章 系统安装

### 2.1 系统需求

1. Pentium III 500 MHz以上个人计算机
2. 128MB 以上内存
3. 300MB 以上硬盘空间
4. Windows 2000/XP/Vista
5. USB 界面

### 2.2 手写板的安装

将手写板 USB 接头插入计算机的USB连接埠。安装软件时，会自动安装手写板驱动程序。

**注意：**部分计算机无法提供足够的电源给多个USB设备用，如果您使用USB hub，建议将手写板连接在有外接电源的USB hub上，以避免因电源不足而造成计算机死机。

#### 2.2.1 安装手写笔电池

1. 向右旋转，打开手写笔上方电池帽。
2. 将电池盖向右推，即可拿起电池盖。
3. 正极向下的方式，装入电池。
4. 将电池盖及电池帽依序装回。



#### 2.2.2 手写笔按钮功能

手写笔笔尖相当於鼠标左键功能，开启设定后，笔身按钮相当於鼠标右键功能，请参考3.2.5章节说明。

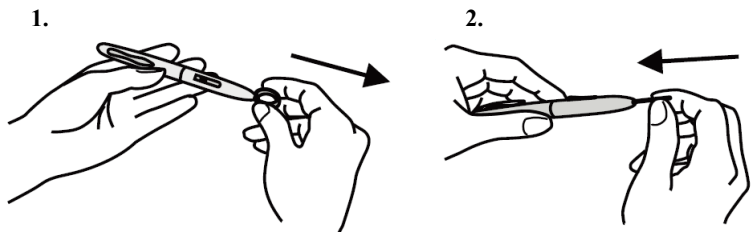
**小秘诀：**手写笔具有省电功能，当不使用手写笔一段时间后，手写笔会进入睡眠模式，若要继续使用时，只要轻轻点一下笔尖，即可解除睡眠状态。

**小秘诀：**当手写笔电池快没电时，笔身按钮会亮红灯，以提醒您更换电池。



### 2.2.3 更换笔芯

当使用一段时间後，笔芯有磨损状况时，您可更换随附在包装盒中的笔芯，更换方法如下：



## 2.3 软件安装

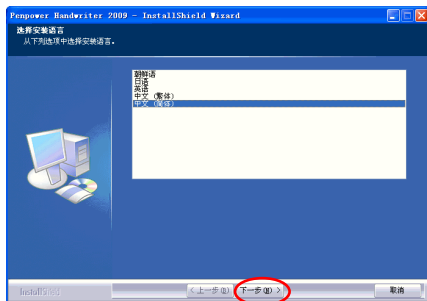
1. 将光盘放入光碟机，系统会自动执行 Setup.exe，选择〔蒙恬笔2009〕选项。



**注意：**若您的计算机安装过其他的手写板驱动程序，在安装蒙恬笔2009之前，请先移除其它手写板的驱动程序，以避免冲突。

**小秘诀：**蒙恬笔附赠超值翻译软件译星、认识王及华康字型，您可以从上图的安装画面中选择安装，其使用说明请参考所安装软件中的使用说明档案。

2. 请选择要安装的语言版本, 按〔下一步〕 会开启欢迎安装画面, 请再按〔下一步〕。



3. 请仔细阅读许可证协议后, 点选〔我接受许可证协议的条款〕, 再按〔下一步〕。



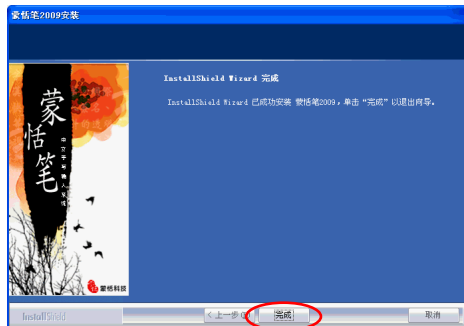
4. 选择欲安装文件的目的地位置, 按〔下一步〕。



5. 选择程序文件夹，按〔下一步〕。



6. 安装完成后按〔完成〕结束精灵。




7. 软件安装完成后，系统会出现〔注册提醒〕画面，提醒您至蒙恬产品保固注册页面登录购买资讯，以确保您的保固权益。您可以选择〔立即注册〕，或按〔稍后注册〕，之后再从〔关于〕/〔注册〕中开启注册画面进行注册。

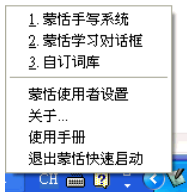


## 2.4 执行蒙恬笔

执行〔开始〕/〔所有程序〕/〔蒙恬笔2009〕/〔蒙恬手写系统〕，或双击桌面的蒙恬手写系统快捷方式来执行〔蒙恬手写系统〕。



**小秘诀：**蒙恬笔安装完成后，每次开机时，计算机右下角工作列中会出现蒙恬快速启动图示，您也可以从蒙恬快速启动功能表中执行欲使用的功能。



## 2.5 手写技巧

### 2.5.1 手写笔、手写板和计算机屏幕的关系

手写板中间矩形区域，是对应到整个计算机屏幕的绝对坐标位置，即手写板的左上角位置，相当於计算机屏幕的左上角位置。

手写笔悬空在手写板上移动，即可改变屏幕光标位置，笔尖点在手写板上，相当於在该位置按下鼠标左键。

本手册内容若提及“在屏幕上写字”，即是指用手写笔在手写板上写字，您可看到计算机屏幕上的手写笔迹，而并不是指直接用手写笔在计算机屏幕上写字。

### 2.5.2 如何正确地写字

多字连续书写时，同一个字的笔划尽量紧凑，字与字之间请保持适当距离，不要重叠，以利文字切割正确。允许连笔草写，但请务必依照正确笔划顺序将整个字的笔划写完。



### 正确写法

例如输入「明日月」三个字。

明日月

### 错误示范一

前后两个字重叠在一起，因此无法正确切割，可能会辨认成一个字。

明日月



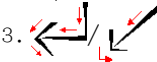

### 错误示范二

同一个字的笔划相距太远，因此可能会被切开，而辨认成两个字。

明日月

## 2.5.3 蒙恬笔势群

蒙恬笔提供4种标准笔势符号，使您手写输入时，可连贯地以手写各种笔势符号，执行系统指令。书写方法如下：

1.  delete: 删除光标位置后一个字。
2.  backspace: 删除光标所在位置的前一个字。
3.  enter: 在光标位置处换行。
4.  space: 在光标位置处插入一空白。

## 2.5.4 以简略的叠字输入

连续书写时，写『𠄎𠄎』系统会将其当作前一个书写的字来辨认，例如：想要输入『谢谢』，您可以写成如下图的写法即可。

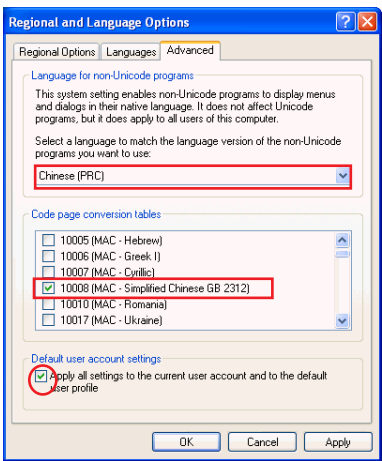
谢谢 ⇒ 谢谢

## 2.6 在英文作业系统中使用蒙恬笔

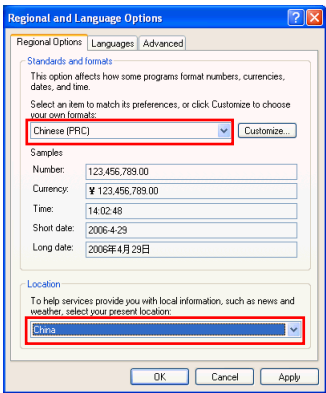
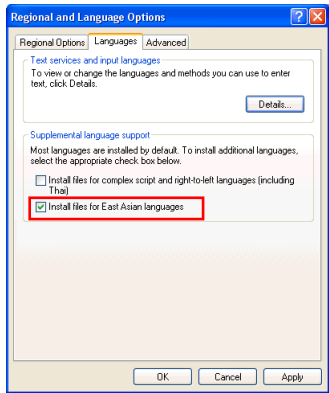
### 2.6.1 Windows XP

如果安装在 Windows XP 英文环境下，请先按下述步骤设置您的系统环境的语言和所属区域，然后再安装蒙恬笔。

1. 运行 [Start] / [Settings] / [Control Panel] / [Regional and Languages Options] / [Advanced]，在此页面中，请按右图所示进行设置：区域语言设置成 [Chinese(PRC)]；请只勾选 [10000(MAC-Roman)] 和 [10008(MAC-Simplified Chines GB 2312)] 两项；再勾选 [Apply all settings to the current user account and to the default user profile]。



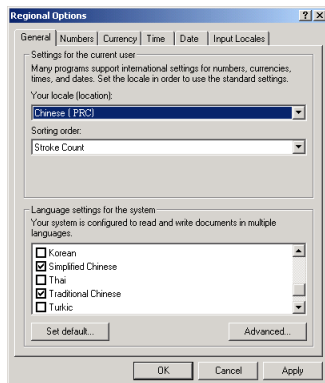
2. 请切换到 [Language] 页次，勾选 [Install files for East Asian Languages]。
3. 请切换至 [Regional Options] 页次，选择 [Chinese(PRC)] 和 [China]，如下图所示。



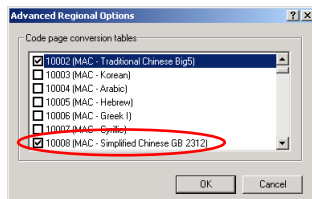
## 2.6.2 Windows 2000

如果安装在Windows 2000英文环境下，则请先按下述步骤设置您的系统环境的语言和所属区域，然后再安装蒙恬笔。

1. 运行〔Start〕／〔Settings〕／〔Control Panel〕／〔Regional Options〕／〔General〕，在此页面中，请按右图所示进行设置：区域设置成〔Chinese (PRC)〕；语言项目下请勾选〔Simplified Chinese〕和〔Traditional Chinese〕。

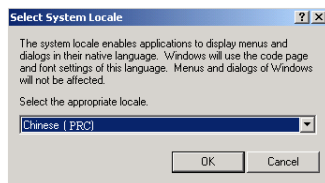


2. 请按上图中的〔Advanced〕，开启右图画面，请勾选〔10002 (MAC-Traditional Chinese Big5)〕和〔10008 (MAC-Simplified Chinese GB 2312)〕，再按〔OK〕。



3. 然后再请按〔Set default ...〕，开启右图画面，请选择〔Chinese (PRC)〕，再按〔OK〕。

4. 最后按〔OK〕关闭〔Regional Options〕视窗。



## 2.7 手写板设置

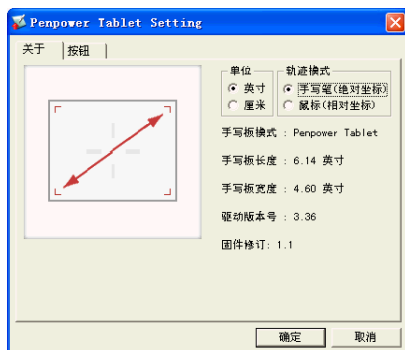
执行〔开始〕/〔所有程序〕/〔蒙恬笔2009〕/〔手写板设置〕，开启〔手写板设置〕画面。

### 2.7.1 关于

在〔关于〕标题页下，可以选择以英寸或厘米显示数位板的大小，以及查看数位板的机型和版本等相关信息。

还可以选择其工作模式为手写笔〔绝对坐标〕或鼠标〔相对坐标〕。

在Vista环境下，数位板模式区域则可以设定〔Ink Mode〕或〔Graphic Mode〕。在 Ink Mode 下，可以使用Vista的小画家和Windows写字板功能，一般建议勾选Graphic Mode即可。



**注意：使用蒙恬笔2009时，必须设定为 Graphic Mode。**

### 2.7.2 手写笔设置

切换至〔按钮〕标题页，可以设定笔上的两个辅助按键功能、笔的相对位置以及点击压力值，还可以按下〔测试〕，可测试其压力值。

#### **按钮初始设定值**

辅助按钮1 = 按一下右键

辅助按钮2 = 按二下左键

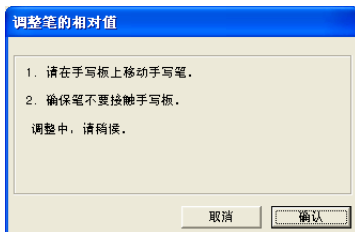
笔尖 = 按下左键



### 调整笔的相对值

当在使用绘图板时欲更换使用新的笔而不要重新启动计算机，则需要执行〔笔的相对位置值〕。

请勾除〔自动设置〕，再按下〔调整〕按钮，然後遵循画面指示调整，当〔OK〕讯息出现後，按下〔确认〕按钮。勾选〔自动设置〕，让您的计算机自动侦测到新的相对位置。



### 点击压力

压力值在0到30的范围(0是最轻，30是最重)，您可以上下拉动压力滑动条，调整压力值。按下〔测试〕按钮，可用手写笔进行压力值测试。




## 第三章 气泡式界面

蒙恬手写系统提供气泡式及窗口式两种操作界面，供您选择。气泡式界面是一种全屏幕连续书写的环境，可搭配 MS Office、Outlook 等应用软件使用，在屏幕的任何位置均可书写，辨识后结果直接送到光标位置。气泡式界面分为工具条及浮动功能菜单，我们将在这个章节中做详细的说明。

### 3.1 气泡式界面工具条



当您执行〔蒙恬手写系统〕后，即看到默认〔气泡式界面〕的工具条。



**小秘诀：**若您已切换成窗口式界面时，可点选〔设置〕按钮，到〔界面〕/〔切换显示界面〕下，选择〔气泡式〕，并按〔确定〕，即可切换为气泡式界面。

**小秘诀：**按最小化後，可直接用手写笔在屏幕空白地方点一下，便会还原气泡式介面。

#### 3.1.1 暂停/恢复手写辨识

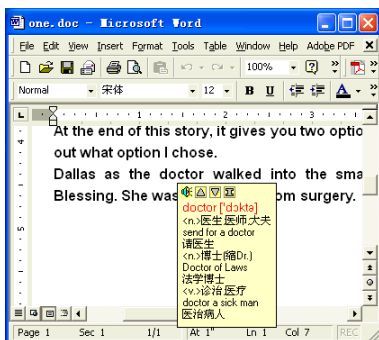
常您不需要手写输入时，可点选〔暂停手写辨识〕按钮来暂停手写辨识。此时气泡式界面会缩小如下图，以避免占用您的屏幕空间。当您需手写辨识时，可按〔恢复手写辨识〕按钮来恢复手写辨识。



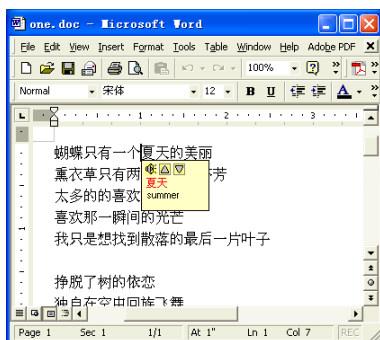
### 3.1.2 开启/关闭实时翻译

从工具条中选择〔开启实时翻译〕按钮, 即可启动实时翻译功能; 再选择〔关闭实时翻译〕按钮, 即可关闭此功能。


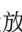

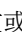
当开启实时翻译时, 在浏览英文或中文文章时, 看到不认识的单字或是词句时, 只要将光标移到这个字上面, 就可以实时看到它的翻译解释, 免除您查字典的麻烦。

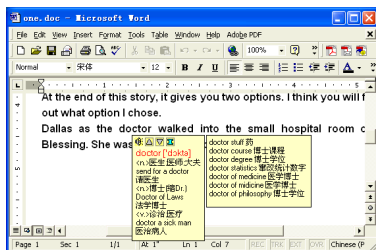


英文翻译




中文翻译


当您光标移出解释区域外, 解释窗口就会自动消失。在解释窗口中, 按下, 将会播放该单字的中文或英文发音; 按下或, 可以单字顺序查看前后邻近的单字解释; 按下, 可以看到更进一步的片语等解释。

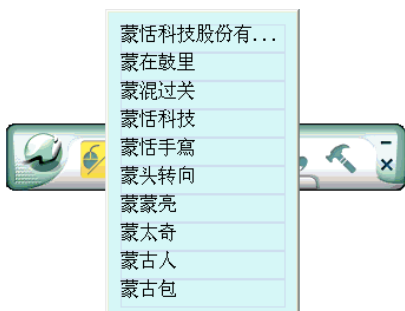


注意: 因〔实时翻译〕与〔浮动功能菜单〕皆采用浮动式窗口, 为避免浮动功能菜单及实时翻译窗口同时出现, 在开启〔实时翻译〕时, 会关闭〔浮动功能菜单〕。〔浮动功能菜单〕说明请参考3.3章节。

### 3.1.3 联想词库


联想词库提供您快速输入相关的词，当您书写一个字后，可从工具条中选择〔联想词库〕按钮，则屏幕上会出现一个联想词窗口，供您选择。

例如您想输入『蒙恬科技』，只要写一个『蒙』字，再点选〔联想词库〕按钮，则出现右边的窗口，请直接点选『蒙恬科技』即可。





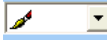





若您在〔联想词库〕中找不到您要的词，可移开笔或鼠标，〔联想词库〕即会自动关闭。

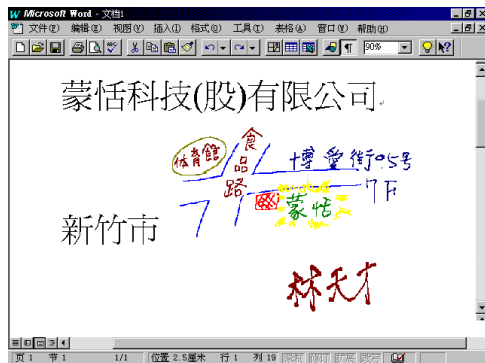
### 3.1.4 签名

将光标移到文件中欲加入签名的位置，然后从工具条中选择〔签名〕按钮，进入签名模式，即可在屏幕任何位置绘图或签下您的大名，您的签名笔迹将会插入光标位置后面。



**注意：**只有可接受图文共存的应用程序才可使用签名的功能，如 Word、Excel等。

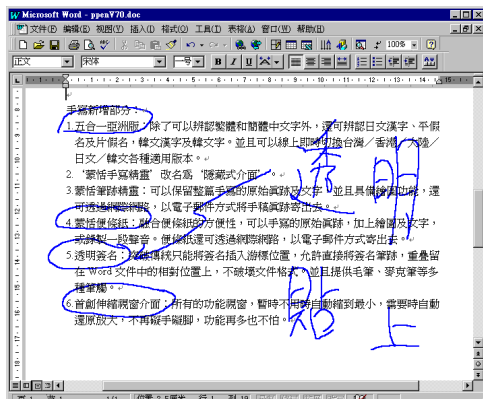
- ：设置笔迹颜色。
- ：设置笔迹粗细。
- ：设置笔触类型。
- ：清除所有的笔迹，重新签名。
- ：复原一个签名笔划。
- ：取消复原一个签名笔划。
- ：取消签名。
- ：完成一般签名。



小秘诀：一般签名也可以直接插入Outlook、Netscape 或 Eudora 信件中，然后以 E-mail 传送给他人。








：完成透明签名，将您的签名笔迹重叠在文件上面。



注意：只有 MS Word 2000 及 Excel 2000 以上版本，才可使用透明签名功能，MS Office 2007 不支援此功能。在您完成一份文件后，可以利用透明签名的方式，当作文件上的眉批注解。


### 3.1.5 常用符号

气泡式界面提供半角及全角各七个写作时的常用符号。从工具条中点择〔常用符号〕按钮, 即可看到常用符号图示, 点选您需要的符号后, 该符号便会输入到光标位置后面。若需要更多符号时, 可点选来查看更多的符号。再按一次, 可关闭常用符号。

〔常用符号〕按钮上方的按钮为半角符号, 点一下可切换为全角符号。




### 3.1.6 英文连笔书写

若您使用 Vista Home Premium 以上作业系统, 您可在工具条中看到〔英文连笔书写〕按钮。当您在书写英文字时, 可开启英文连笔书写功能, 用书写体来书写英文。

**注意:** 启动英文连笔书写时, 系统将只进行英文手写辨识。

**小秘诀:** 您可以在〔设置〕的〔一般〕页面勾选〔英文连笔书写后附加空白送出〕, 您每次所手写辨识完的英文字符串, 就会自动在后面加入一个空白。

## 3.2 设置

从工具条中点择〔设置〕按钮, 即会开始设置窗口, 让您设置〔蒙恬手写系统〕的辨识核心, 书写速度, 书写笔迹以及输出格式等。

### 3.2.1 一般设置

#### 辨认模式设置

蒙恬笔提供中文、英文、数字、符号与日文五种辨认模式, 可依个人的需要勾选。只勾选欲辨认的模式, 可提高辨识的正确率。

**注意:** 这里所设置的日文辨认模式, 只有平假名和片假名。



#### 连续书写

勾选〔开启连续书写〕选项, 可连续书写, 蒙恬笔会等到您停笔后, 再一次辨识。最多可一次全屏幕连续书写45字, 才停笔辨认。

如果您是新手, 还不太习惯使用手写笔写字, 可先将此选项取消。取消后, 一次只能写一个字, 您写的所有笔划都会被当作一个字来辨认, 因此不会有文字切割错误的问题。

#### 书写速度

在您书写完毕, 停笔等待一段时间, 蒙恬笔即自动开始进行文字辨识。蒙恬笔提供10个书写速度的级数(1~10), 数值愈小表示停笔等待的时间越短。如果您写字速度较慢, 在一个字还没写完, 蒙恬笔就开始进行文字辨识, 可将〔书写速度〕的值调大一点。

使用视窗式的书写格时, 您也可以选择〔无限时〕方式, 书写格会提供〔清除〕、〔上一步〕、〔下一步〕及〔完成〕按钮, 让您一笔一划地书写, 在您书写完成后, 按下〔完成〕按钮, 再进行文字辨识, 适合使用手写输入的新手或学习中文的使用者。

### **全角/半角**

设置书写的英文、数字及符号的辨认结果，以全角或半角码输出。

### **英文软件**

中文软件中每按一下 **Backspace** 键，系统会自动往前删除2个字符(即1个中文字)，但是在英文软件下，则只往前删除1个字符（半个中文字），因此搭配英文软件时，请勾选此选项，可避免做候选字更正时发生错误。

### **中文字后附加空白送出**

搭配英文软件使用时，有时会产生文字无法对齐的现象，请勾选此选项，使得每个中文字输出时，自动加上一个空白送出，以利文字对齐。

### **辅助说明精灵**

当您光标移至任何一个按钮上停留约2~3秒的时间，便会显示简略说明。如不希望经常显示，可将此选项关闭。

### **同音字**

窗口式界面提供了同音字的功能，当您写了一个字后，同音字菜单会列出六个同音字。您可在同音字的设置中，选择拼音方式如注音、汉拼或粤拼。

### **辨识后发音**

可以选择辨识后是否发音，以及以国语或广东音发音。如果您勾选了〔辨识后发音〕功能，则每次写完停笔辨识后，会自动将辨识结果以国语或广东音发音朗读出来，即实现边写边发音的效果。

### **英文连笔书写後附加空白送出**

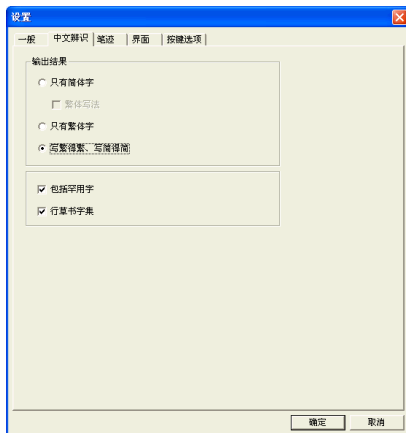
若您使用 Vista Home Premium 以上作业系统，您可看到〔英文连笔书写後附加空白送出〕选项。勾选後，您每次所手写辨识完的英文文字串，就会自动在後面加入一个空白。

### 3.2.2 中文辨识设置

在设置对话框按下〔中文辨识〕，即可切换至〔中文辨识〕标题页。

蒙恬笔不论设置为繁体版、香港版或简体版，输出结果的内码都为Unicode。

Unicode 是一种跨平台的国际统一码，几乎包含了所有的繁体字及简体字。所以不论是繁体或简体写法，选择不同的输出结果，可以决定〔输出结果〕为繁体字、简体字或不必做任何繁简切换，即可写繁得繁，写简得简，输入繁简共存的文件。



#### 只有简体字

不论是繁体或简体写法，辨认结果都是简体字。若目前蒙恬笔设置为简体版，另有一个〔繁体写法〕子选项，勾选后可以用繁体写法来书写。若您不会写繁体字，请不要勾选〔繁体写法〕子选项，可以提高简体字辨识率。

#### 只有繁体字

不论是繁体或简体写法，辨认结果都是繁体字。

#### 写繁得繁、写简得简

繁体写法，辨认结果为繁体字；简体写法，辨认结果为简体字。您可以同时繁简体字混合书写，轻松输入繁简共存的文件。例如您可以如下图写法输入『书写』。

書 寫

## 包括罕用字

勾选〔包括罕用字〕，可以辨识其他非常罕用的中文字，建议不要勾选，以免影响一般中文字的辨识。

## 行草书字集

勾选此选项，则可以辨认以行书及草书所写的中文字，建议不要勾选，以免影响一般中文字的辨识。

## 3.2.3 笔迹设置

在设置对话框按下〔笔迹〕，即可切换至〔笔迹〕标题页。

### 笔迹颜色

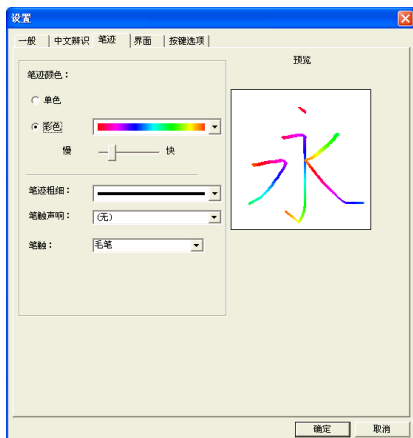
设置书写笔迹线条的颜色，在〔彩色〕选项，另可调整渐层颜色变化的平滑程度。

### 笔迹粗细

设置书写笔迹线条的粗细。

### 笔触声响

设置书写时的声音特效。



### 笔触

选择签字笔、麦克笔、毛笔等八种书写笔触，并提供贴图的方式，可将喜欢的图片设为笔触纹理图。

在笔触中选择贴图，然后按下后面的〔浏览〕按钮，打开〔开启〕对话框，您可以从计算机中选择您喜欢的图片，然后按下〔开启〕，即可将所选图片设为书写笔触的纹理图。

**注意：**贴图只支援 \*.bmp 格式的图片。





### 3.2.4 界面设置

在设置对话框按下〔界面〕，即可切换至〔界面〕标题页。

#### 切换显示界面

〔蒙恬手写系统〕提供气泡式及窗口式两种界面，您可在此做切换应用。

#### 气泡式界面配置

可设置〔气泡式界面〕为〔直式〕或〔横式〕显示。



直式显示



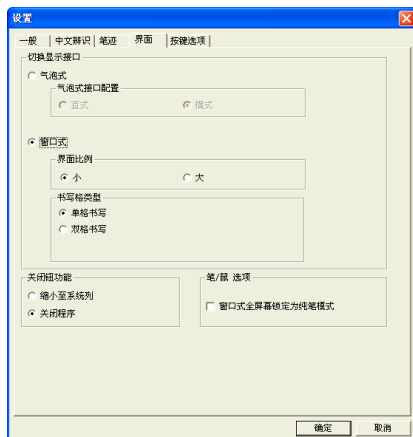
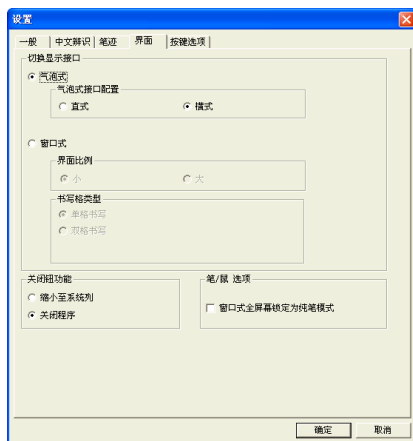
横式显示

#### 窗口式界面比例

可设置〔窗口式〕界面的尺寸大小，若您的屏幕分辨率设置较高，建议您设置为〔大〕界面比例，以方便操作。

#### 窗口式书写格类型


依您的需要选择〔单格书写〕或〔双格书写〕，来设定书写格的数量。



### 笔/鼠选项

在使用窗口式全屏幕书写时，若您希望只使用手写笔手写，不当鼠标来操作，您可勾选「窗口式全屏幕锁定为纯笔模式」。

### 关闭钮功能

「窗口式界面」及「气泡式界面」中皆有个「关闭」钮，您可依您个人的习惯，将关闭钮定义为「缩小至系统列」或「关闭程序」功能。

### 3.2.5 按键选项

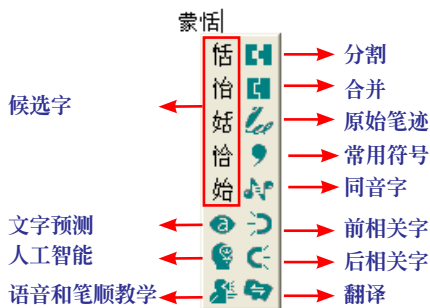
在设置对话框按下「按键选项」，即可切换至「按键选项」标题页。

您可在此设置是否开启手写笔身下方的按键，选择「开启」后，只要按此键，就会有如同按鼠标右键的功能，适合已经习惯手写输入的使用者。








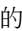
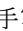
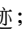


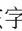
### 3.3 浮动功能菜单

气泡式界面时，文字辨认后会直接将结果输出到应用软件的光标位置，您还可以任意编辑、插入或删除文字。视觉化的界面完全隐藏，浮动功能菜单在您需要使用时才会自动浮现。



当您想更正某一个字时，只要将鼠标光标移到这个字上面，停顿一两秒时间，不需要按下鼠标的任何按键，气泡式界面就会将浮动功能菜单显示在这个字旁边，让您快速更正错字。

当浮动功能菜单打开后，您可以直接点选候选字，或是使用人工智能 、同音字 、文字预测  更正错字。

您也可以按下  钮，查看该字的原始手写笔迹；按下  钮，查看该字的语音和笔顺教学；按下  钮，输入常用标点符号；按下  钮，将该字分割成两个字；按下  钮，将该字与相邻的下一个字合并成一个字；按下前相关字  或后相关字  来插入相关字；按下  钮，为中英字典翻译功能。翻译功能详情请参考后面小节说明。

**注意：**浮动功能菜单在64位元作业系统上，在某些应用程序(如：记事本)并不支援，在 Office 系列、IE、Wordpad上皆可支援。


**注意：**若您已开启〔实时翻译〕，请先关闭此功能，〔浮动功能菜单〕才可使用。


### 3.3.1 候选字

提供五个鼠标光标指的字的候选字，您可直接点选，来更正错字。




### 3.3.2 文字预测

全屏幕输入一个惯用语，如成语等，如果有不会写的字，可以用任何一个字来代替，写完后，请将鼠标移至此字上面，然后按下文字预测按钮 ，系统会参考辞库，进行预测，并改正。

1. 全屏幕输入一个成语，例如您想输入『拔苗助长』，当您不知道『拔』字要如何写时，可以输入『一』字代替，『一苗助长』。
2. 将鼠标光标移到『一』字上面，停顿一两秒时间，将会开启〔浮动功能菜单〕。按下文字预测按钮 ，就会将『一』字修改为『拔』。




拔苗助长


3. 如果预测到有多个候选字，还会跳出预测到的多字菜单供您选择。比如输入『股份一限公司』，将鼠标移到『一』字上面，停顿一两秒时间，将会开启〔浮动功能菜单〕。按下文字预测按钮 ，则会跳出所预测到的多字菜单，请点选所需要的字进行更正。






如果您想再看一次动态的笔顺教学，请按下  按钮。

按下  按钮，读出该字的注音发音，右边列出注音同音字。

按下  按钮，读出该字的广东发音，右边列出广东同音字。

按下  按钮，读出该字的汉语发音，右边列出汉语同音字。

### 3.3.5 文字分割


当数个字的笔划，彼此距离写得太靠近时，可能会被合并当作一个字来辨认，可以利用文字分割功能，将其重新拆分成两个字。

1. 使用全屏幕自由连续书写，一次写下『日月星辰』四个字，辨认结果会直接送到应用软件的光标位置。

明星辰

2. 在书写时，若『日』与『月』的笔划距离太近，结果被当作一个字，得到辨识结果为『明星辰』三个字。

明星辰|

3. 将鼠标光标移到欲进行文字分割的『明』这个字上面，停顿一两秒，将会开启〔浮动功能菜单〕。按下分割按钮 ，就会将『明』分割为『日』与『月』。




日月星辰|

### 3.3.6 文字合并

当一个字的笔划，彼此距离写得太远时，可能会被切割成数个字来辨认，您可以利用文字合并功能，将其重新组合成一个字。

1. 使用全屏幕自由连续书写，一次写下『栋梁』两个字，辨认结果会直接送到应用软件的光标位置。

2. 在书写时，如果『木』与『东』的笔划距离太远，结果被切割成两个字，得到辨识结果为『木东梁』三个字。
3. 将鼠标光标移到欲进行文字合并的第一个字『木』上面，停顿一两秒，将会开启〔浮动功能菜单〕。按下合并按钮，就会将『木』与『东』合并为『栋』。

木东梁


木东梁|↵

木东梁|



栋梁|↵


### 3.3.7 查看手写笔迹

1. 手写输入文字后，辨认结果会直接送到应用软件的光标位置。
2. 将光标移到欲查看笔迹的字上面，停顿一两秒时间，将会开启〔浮动功能菜单〕。按下按钮，即可看到自己书写的笔迹。

蒙恬科技|



### 3.3.8 输入标点符号





1. 手写输入文字后，辨认结果会直接送到应用软件的光标位置。
2. 将鼠标光标移到欲输入标点符号的字上面，停顿一两秒时间，将会开启〔浮动功能菜单〕。
3. 按下常用符号按钮，打开常用标点符号菜单，直接点选，即可在这个字的后面，输入全角或半角的常用标点符号。

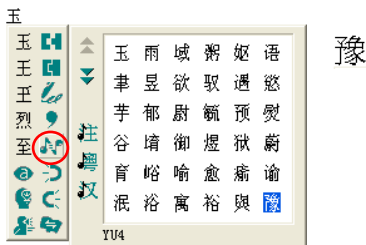
蒙恬笔气泡式界面



### 3.3.9 同音字

有些中文字如果忘记怎麽写，或是笔划太复杂，可以改写比较简单的同音字，来找出这个字。例如，您想输入『豫』字：

1. 书写任何一个『豫』的同音字，如『玉』，辨认结果会直接送到应用软件的光标位置。
2. 将鼠标光标移到『玉』字上面，停顿一两秒时间，将会开启〔浮动功能菜单〕。
3. 将光标移至同音字按钮位置，则会列出所有的同音字。
4. 可以按下//按钮，循环切换其他注音/粤拼/汉拼破音字。
5. 点选『豫』字，即可将『玉』替换成『豫』。

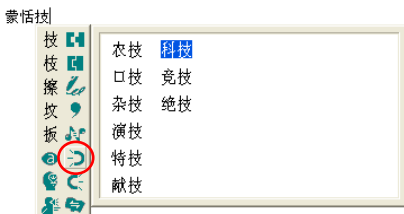



**小秘诀：**默认的同音字的音，是依据〔蒙恬使用者设置〕中的版本来显示的。请参考第七章设置说明。

### 3.3.10 前相关字

任何连续的两个字(二字词)，第一个字是第二个字的『前相关字』。例如『科技』，其中『科』是『技』的前相关字。


1. 手写输入文字后，辨认结果会直接送到应用软件的光标位置。
2. 如您写了『蒙恬技』几个字，想在『技』字前面加入『科』字。
3. 将鼠标光标移到『技』字上，停顿一两秒，将开启〔浮动功能菜单〕。

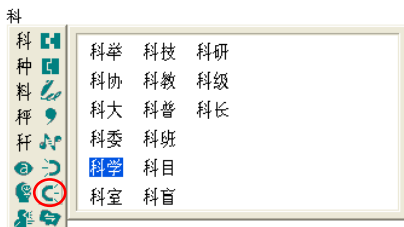


4. 将光标移至前相关按钮上，则会列出所有前相关二字词，如果正确的词『科技』出现在里面，点选后即可插入。

### 3.3.11 后相关字


任何连续的两个字(二字词)，第二个字是第一个字的『后相关字』。例如『科学』，其中『学』是『科』的后相关字。

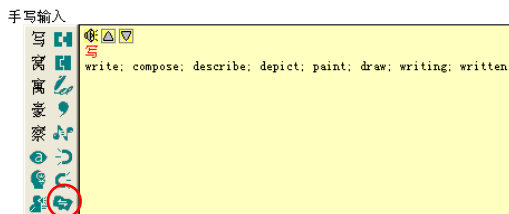
1. 手写输入文字后，辨认结果会直接送到应用软件的光标位置。
2. 如您写了『科』字，想在『科』字后面加入『学』字。
3. 将鼠标光标移到『科』字上，停顿一两秒，将开启〔浮动功能菜单〕。
4. 将光标移至后相关按钮上，则会列出所有后相关二字词，如果正确的词『科学』出现在里面，点选后即可更正。



### 3.3.12 翻译

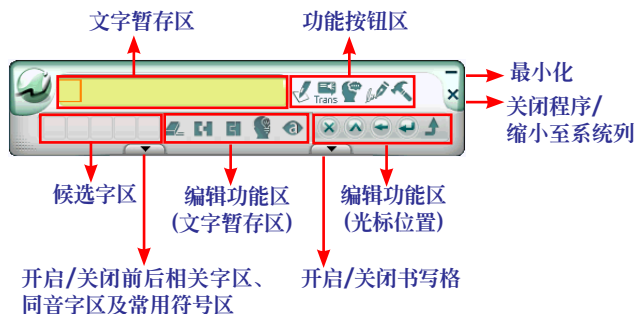
翻译手写输入的字。例如，您输入『手写输入』四个字，想知道『写』的英文翻译。

1. 手写输入『手写输入』文字后，辨认结果会直接送到应用软件的光标位置。
2. 将鼠标光标移到『写』字上，停顿一两秒，将开启〔浮动功能菜单〕。将光标移至翻译按钮上，则会列出『写』的英文翻译。



## 第四章 窗口式界面

窗口式界面提供了全屏幕连续书写及书写格两种环境，让您做选择。当您在〔界面设置〕中选择〔窗口式界面〕时，您会看到下面的窗口式界面。您可直接在全屏幕中书写。



**小秘诀:** 您可點選〔设置〕按钮，到〔界面〕/〔切换显示界面〕下，选择〔窗口式〕，并按〔确定〕，即可切换为窗口式界面。详见3.2.4章节说明。

**小秘诀:** 若切换成〔窗口式界面〕後，已展开书写格，您可在书写格中书写或按关闭书写格，在全屏幕中书写。

**小秘诀:** 按最小化後，可直接用手写笔在屏幕空白地方点一下，便会还原窗口式介面。

### 4.1 文字暂存区

在手写输入一个或连续输入一串文字后，辨识后的文字会传送到光标位置，在文字暂存区中，也会保留一份您最近一次手写输入的文字，以方便您做编辑。

**小秘诀:** 若连续输入一串文字後，您可點選文字暂存区的某一个字，做编辑或重新书写。编辑或重新书写完成後，新的字会取代所选取的字。

**注意:** 若不想编辑或重新书写选取的文字，请点一下文字暂存区文字後方的空白格，才不会取代目前的文字。

### 4.2 候选字区

提供暂存区上选取文字或最后一次手写输入文字的候选字，以方便快速更正。

## 4.3 编辑功能区(文字暂存区)

针对文字暂存区的文字，提供删除<sup>✂</sup>、分割<sup>⏏</sup>、合并<sup>🔗</sup>、人工智能<sup>🧠</sup>及文字预测<sup>🔮</sup>等功能。

### 4.3.1 删除

删除文字暂存区中所选取的文字。您可以在文字暂存区中，点选一个字，再点〔删除〕按钮<sup>✂</sup>，来删除所选取的文字。

### 4.3.2 分割

当数个字的笔划，彼此距离写得太靠近时，可能会被合并当作一个字来辨认，可以利用文字分割功能，将其重新拆开成两个字。您可以在文字暂存区中，点选一个辨识错误的字，再点〔分割〕按钮<sup>⏏</sup>，来分割所选取的文字。请参考3.3.5章节说明。

### 4.3.3 合并

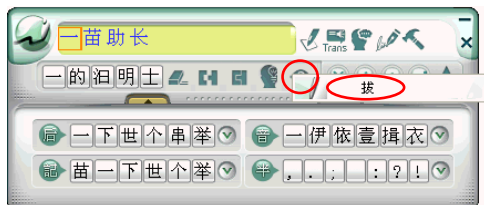
当一个字的笔划，彼此距离写得太远时，可能会被切割成数个字来辨认，您可以利用文字合并功能，将其重新组合成一个字。您可以在文字暂存区中，选取辨识错误的第一个字，再点〔合并〕按钮<sup>🔗</sup>，来与下一个字合并。请参考3.3.6章节说明。

### 4.3.4 人工智能






利用人工智能功能更正错字，且更正后，蒙恬笔会同时自动学习个人笔迹，下一次同样的写法，即可辨识正确，让辨识率越来越高。您可以在文字暂存区中，点选一个辨识错误的字，再点〔人工智能〕按钮<sup>🧠</sup>，来更正所选取的文字。请参考3.3.3章节说明。

### 4.3.5 文字预测




全屏输入一个惯用语，如成语等，如果有不会写的字，可以用任何一个字来代替，写完后，请将鼠标移至此字上面，然后按下文字预测按钮<sup>🔮</sup>，系统会参考辞库，进行预测，您可点选预测的字来改正。请参考3.3.2章节说明。






## 4.4 功能按钮区

提供笔/鼠模式切换、开启/关闭实时翻译、联想词库、签名及设置等功能按钮。

### 4.4.1 笔/鼠模式切换


在全屏幕书写时，可点选切换手写板成笔模式、混合模式或鼠模式。

1. 笔模式：手写板仅提供手写功能，适合新的用户。
2. 混合模式：会自动判断，可将手写板当作手写及鼠标来使用，适合已经习惯手写板操作的使用者。
3. 鼠模式：将手写板当成鼠标来使用，适合使用在绘图的时候。


### 4.4.2 开启/关闭实时翻译

从工具列中点选〔开启实时翻译〕按钮，即可启动实时翻译功能；再选择〔关闭实时翻译〕按钮，即可关闭此功能。请参考3.1.2章节说明。


### 4.4.3 联想词库

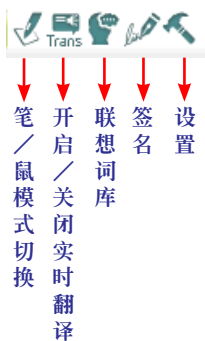
提供您快速输入相关的词，当您书写一个字后，可从工具列中点选〔联想词库〕按钮，则屏幕上会出现一个联想词窗口，供您选择。请参考3.1.3章节说明。

### 4.4.4 签名

将光标移到文件中欲加入签名的位置，然后从工具列中点选〔签名〕按钮，进入签名模式，即可在屏幕任何位置绘图或签下您的大名，您的签名笔迹将会插入光标位置后面。请参考3.1.4章节说明。

### 4.4.5 设置

从工具列中点选〔设置〕按钮，即可开启设置窗口，让您设置〔蒙恬手写系统〕的辨识核心，书写速度，书写笔迹以及输出格式等。请参考3.2章节说明。



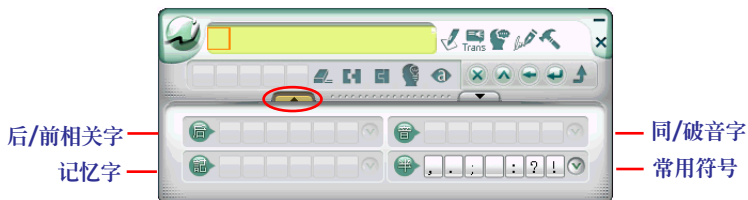


## 4.5 编辑功能区(游标位置)

编辑功能区提供了删除~~✕~~、插入<sup>⬆</sup>、后退<sup>⬅</sup>、换行<sup>↵</sup>及送出<sup>⬆</sup>功能按钮，针对光标所在位置的文字做编辑，让您在手写输入时，直接点选这些功能，不需将手写笔及键盘的交换使用。

## 4.6 快速输入相关字及符号

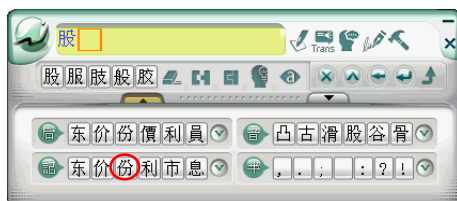
当点选〔开启前后相关字区、同音字区及常用符号区〕的箭头后，您会看到下面的窗口，它提供了前相关字、后相关字、同音字区及常用符号供您应用。



### 4.6.1 后相关字

如同在前相关字章节中所解释的，第二个字是第一个字的后相关字。

1. 在手写输入『股』后，可在〔后相关字区〕找到『份』字。
2. 可以点选〔后相关字区〕中的『份』字，快速输入。






**小秘诀：**若无法在〔后相关字区〕中找到您要的字，可点选〔后相关字区〕中的<sup>✓</sup>按钮，来查看更多后相关字。

**小秘诀：**点一下〔后相关字〕<sup>⬅</sup>或〔前相关字〕<sup>➡</sup>按钮，可切换显示前相关或后相关字。

### 4.6.2 前相关字

任何连续的两个字，第一个字是第二个字的前相关字，第二个字是第一个字的后相关字，例如股份，股是份的前相关字，份是股的后相关字。


1. 在手写输入中文字『公司』后，发现辨识错误成『么』。
2. 在〔文字暂存区〕中点选『司』字。
3. 点一下〔后相关字〕按钮，来切换显示〔前相关字〕.
4. 点选〔前相关字区〕中的『公』字，以快速更正。
5. 点选『么』字，并点〔删除〕按钮，来删除错误的字。



**小秘诀：**若无法在〔前相关字区〕中找到您要的字，可点选〔前相关字区〕中的按钮，来查看更多的前相关字。

### 4.6.3 同音字

有些中文字如果忘记怎麽写，或是笔划太复杂，可以改写比较简单的同音字，来找出这个字。例如，您想输入『毓』字：


1. 书写任何一个『毓』的同音字，如『玉』。
2. 点选〔文字暂存区的〕『玉』字。
3. 在〔同音字区〕中点选『毓』来取代。若无法在〔同音字区〕中找到您要的字，可点选〔同音字区〕中的按钮，来查看更多的同音字。

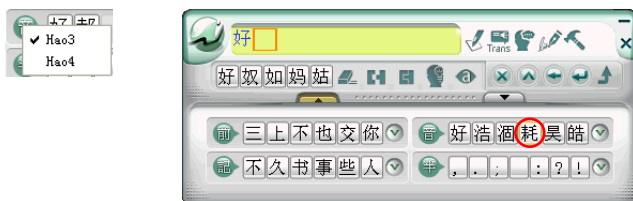




**小秘诀：**您可在〔设置〕/〔一般设置〕/〔同音字〕中，设置注音、汉拼或粤拼的拼音方式。详见3.2.1章节中的说明。

#### 4.6.4 破音字

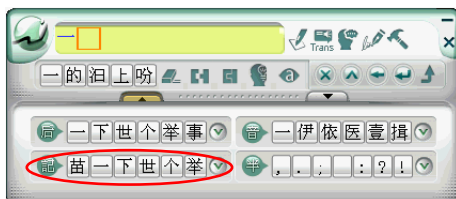
在使用同音字时，若该字有破音字，如『好』字有三声及四声的破音字，而您想要的同音字为『耗』字，可手写输入『好』，若在同音字区中找不到，点一下〔同音字〕按钮，来选择四声的破音字後，会看到『耗』字在同音字中出现，点选『耗』字即可替换。



**小秘诀：**若无法在〔同音字区〕中找到您要的字，可点选〔同音字区〕中的按钮，来查看更多的同音字。



#### 4.6.5 记忆字

当您在输入中文字时，会有些专属於您个人常用的字词。〔记忆字区〕中，会自动学习，提供您目前手写输入字的最近记忆字词，供您做快速点选。




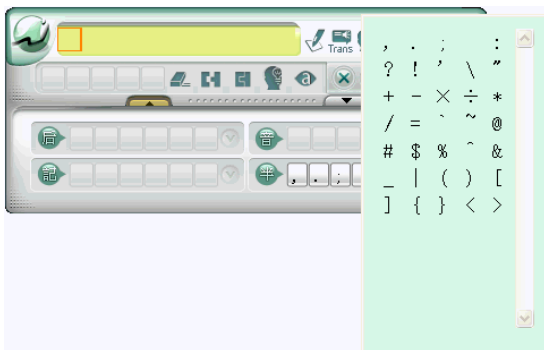
**小秘诀：**若无法在〔记忆字区〕中找到您要的字，可点选〔记忆字区〕中的按钮，来查看更多的记忆字。

### 4.6.6 常用符号

〔常用符号区〕中，提供七个中文写作时的常用符号按钮，供您做快速点选。常用符号分为全角及半角，您可以点一下  或  按钮来做切换。

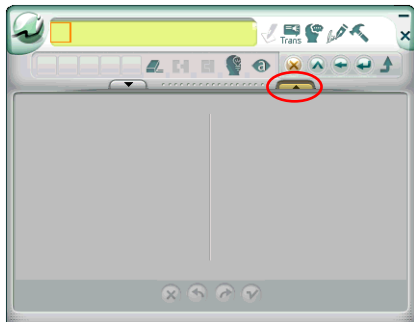


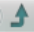
若需要其它的符号时，可点选〔常用符号区〕中的  按钮，来查看更多的符号。



## 4.7 书写格

除了全屏幕连续书写的环境外，视窗式介面还提供了书写格的方式，让您手写输入。点选〔书写格〕的箭头後，您会看到下面的书写格窗口。若是双格书写格，您可在任一个书写格中书写，也可以在左右两个书写格中，轮流书写。当手写笔移到书写格以外的地区时，手写笔可当鼠标使用。




书写辨识後的文字，会先放到文字暂存区中，您可在文字暂存区中做重写、删除、人工智能、文字预测、候选字、同音字、前相关字及後相关字等编辑。当暂存区写满时，系统会自动将第一个字送到编辑的软件中。您也可以按送出  钮，来将暂存区中所有文字送到编辑的软件中。





若点选标点符号，会将标点符号及红框之前(含红框字)的所有文字暂存区的字，一并送出到编辑软体中，红框所点字的後面字，将会保留在文字暂存区中。

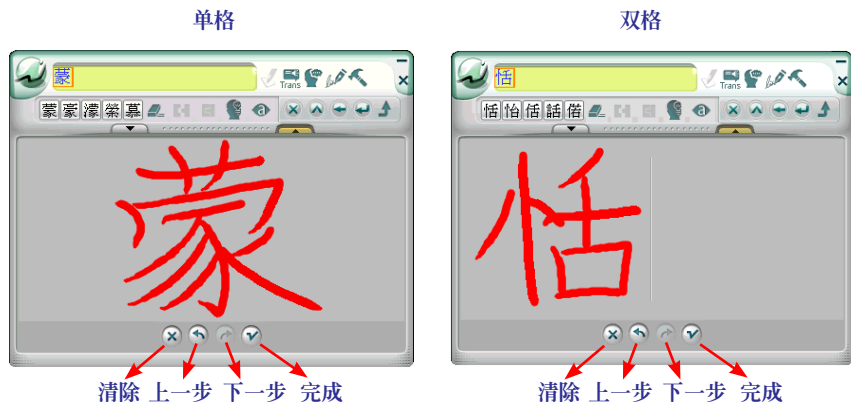
**小秘诀：**您可在〔设置〕／〔界面〕／〔窗口式〕／〔书写格类型〕中来选择单格或双格书写格。

**注意：**书写格就是每一格代表一个字，故不提供合并及分割功能。


### 4.7.1 无限时书写

若您的书写速度较慢，或是中文手写的新手，您可点选〔设置〕按钮 ，在〔一般〕中的书写速度(书写格)中，选择〔无限时〕。设置方法详见3.2.4章节中说明。

设置后，您可一笔一划地书写，并可清除 、还原上一步  及重做下一步 ，当您书写完成后，按下〔完成〕  按钮，再进行文字辨识。



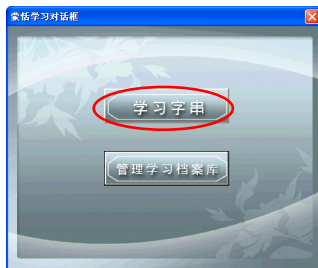
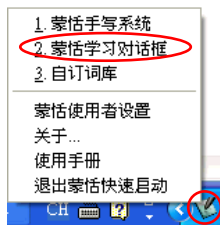
**小秘诀：**书写时，每写一划，系统会即时提供其候选字，您可直接点选，来快速输入。

**小秘诀：**使用〔双格书写〕时，可任意在左右书写格中书写，书写完一个字时，可直接到另一格书写，系统便会自动辨识，不需按〔完成〕  按钮。

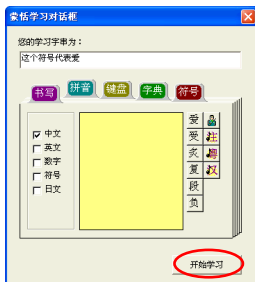
## 第五章 蒙恬学习对话框

蒙恬学习对话框让您可以利用简单的符号来代替一个字串，之后在任何地方只要写这个符号，即可辨认成这个字串，免除冗长书写。

1. 从蒙恬快速启动功能表中选择〔蒙恬学习对话框〕，打开学习对话框，点选〔学习字串〕，开启〔学习字串〕画面。



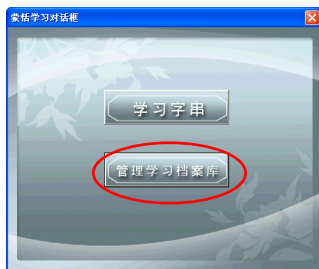
2. 输入欲学习的字串，按下〔开始学习〕按钮，依提示重复写两次学习笔迹，即完成此字串的学习。



**注意：**若两次笔迹不一样或写法跟现有的某个字太相近时，会显示学习失败，请再重学一次。



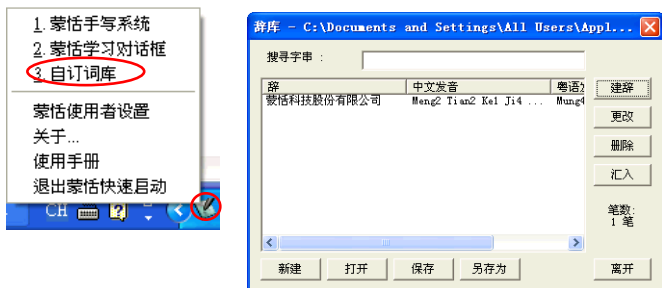
3. 按下〔管理学习资料库〕，可查看或修改学习过的资料。



## 第六章 自订词库

蒙恬笔内部已经提供数十万个词句让您使用，若您有需要加入新的词句，如您的公司名称等，可以开启辞库对话框，依需要增加新的词句，或是查看及修改自建的所有词。建议您定期检查，删除不必要的词句。

1. 从蒙恬快速启动功能表中选择〔自订词库〕，打开辞库对话框。



2. 按下〔建辞〕钮，开启辞库输入对话框，可以从这里加入一个新词，例如输入『纤云弄巧飞星传恨』。右边会列出这个词中每个中文字内建的注音及粤语拼音，若含有破音字，请更正每个破音字的正确拼音。您可以按下 / 钮，聆听注音/粤语的读音是否正确。



**注意：**一个词的长度，最多至200个中文字。

3. 输入完毕后，按下〔确定〕钮，即完成加入新词。以后只要您写『纤』，则『纤云弄巧飞星传恨』便会出现在联想词窗口中，可以直接点选输出。



4. 从列表中选一个词，按下〔更改〕钮，可以修改这个词的拼音；按下〔删除〕钮，可将这个词从辞库中删除。
5. 在〔搜寻字串〕栏位内，输入欲寻找词句的部分字串，即可快速将反白移到该词句位置上。
6. 您可以利用〔新建〕、〔打开〕、〔保存〕、〔另存为〕档案管理功能，建立多个辞库文件，分类管理。

**注意：**虽然您可以建立多个自建辞库文件，但是每一次只能选用其中一个辞库文件。

#### 7. 快速建词

您可以使用〔汇入〕的功能，选择一个辞库文件或文字文件，汇入目前使用中的辞库文件中，合并在一起。

文件的格式，每一行只能输入一个词句，您可以使用任何文字编辑软件，如记事本，输入后保存。

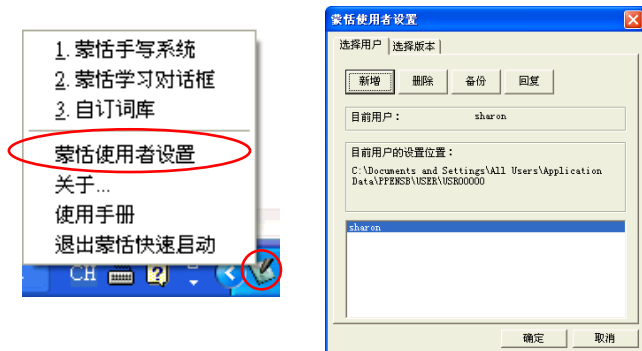
**注意：**使用文字文件汇入的每个辞，系统会自动替您加入内建的拼音，缺点是破音字可能不正确，您可以使用辞库对话框的更改功能，再个别修改辞句的拼音。

## 第七章 蒙恬使用者设置

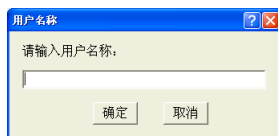
### 7.1 使用者设置

蒙恬笔提供多人使用，让每位使用者能拥有自己个人化的手写人工智能学习档及设置档。

打开蒙恬快速启动功能表，选择〔蒙恬使用者设置〕，从列表中选择一位用户名称，按下〔确定〕钮，即完成切换目前的手写用户。



您可以按下〔新增〕或〔删除〕钮，增减列表中的用户人数。

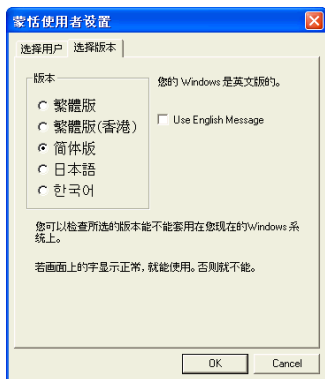


您可以先选一位用户，按下〔备份〕钮，将个人的手写资料保存成文件；然后可以在另一台计算机上，利用〔回复〕功能，将备份资料还原。

## 7.2 版本设置

蒙恬笔支援繁体、简体、香港等语系，您可以通过版本设置，选择版本及显示的界面语言。

1. 从开蒙恬快速启动功能表，选择〔蒙恬使用者设置〕。
2. 选择繁体版、繁体版(香港)、简体版、日本語或韩文版，其输出内码都是Unicode。切换不同版本时，画面下方会有信息提示您。如果不能正常显示，表示您的Windows 系统不能支援这个版本。
3. 勾选〔Use English Message〕选项，则将以英文显示蒙恬笔所有的文字说明。
4. 设置完成后，按下〔确定〕钮。



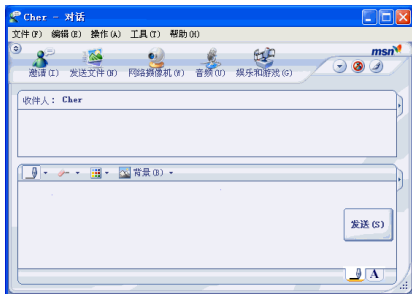
5. 当下次执行蒙恬手写系统时，即会以新的设置界面呈现。

## 第八章 蒙恬笔的应用

### 8.1 在 MSN Messenger 中使用蒙恬笔

若您安装有 MSN Messenger V6.1 以上版本, 当您安装了蒙恬笔, 在登入 MSN Messenger 时, 在与联络人之对话页面的右下角有手写/文字两种输入模式, 在手写模式下即可使用蒙恬笔进行手写输入。

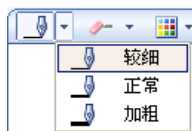
**注意:** 如果您无法启动手写模式, 请至微软网站安装相关手写元件。



在手写模式下, 从笔迹下拉菜单中可选择手写笔迹的粗细, 从笔迹色彩下拉菜单中可选择笔迹颜色, 设定好之后即可开始用手写笔在手写板的输入区域进行书写或画图, 笔迹将显示在对话页面的编辑区。

若要清除手写笔迹请选择橡皮擦, 并可从橡皮擦的下拉菜单中选择橡皮擦的大小, 笔划或全部清除。

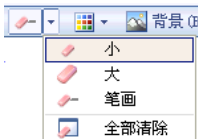
输入完毕後按〔传送〕即可将所写所画的真迹传送给对方。



选择笔迹粗细




选择笔迹颜色




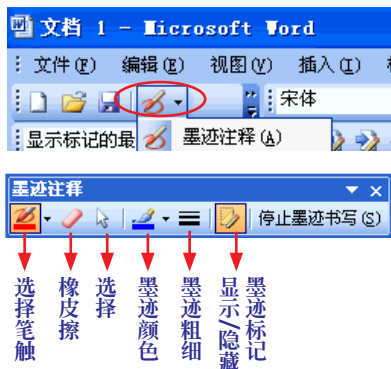
选择橡皮擦




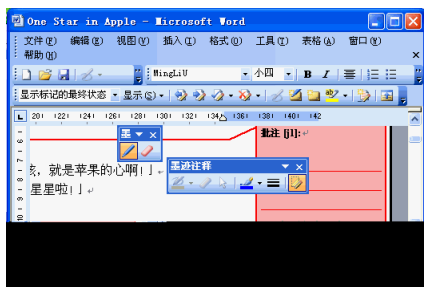
## 8.2 Office 2003 的墨迹注释功能


在 Office 2003 中使用蒙恬笔，工具列上会出现一个〔墨迹注释〕按钮, 透过墨迹注释功能，可以在文件中插入墨迹注释和墨迹批注。

以 Word 为例：按下, 从下拉菜单中点选〔墨迹注释〕，来开启墨迹注释工具条，可以设定笔触，墨迹颜色，粗细等。还可以用橡皮擦，来擦掉不要的墨迹。



你可以直接在文件上插入墨迹注释，也可以从下拉菜单中点选〔墨迹批注〕，在文件中插入一个批注。









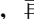
在 Outlook 2003 中，此名称为〔签字笔〕，但功能与在 Word 中相同。




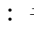





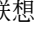
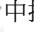



## 8.3 快速输入技巧

### 用其它字代替





书写时，若遇到不会写的字，可用如下方法来替代：

1. 同音字  (或 ): 以其它相同发音的字输入後，再点选同音字  (或 ) 的正确文字来替换。在窗口式界面时，还可以点  按钮，来选择破音字的同音字。
2. 文字预测 : 遇到不会写的字，在成语之中，可随便用一个字，来代替不会写的字，再点到错字上，用文字预测  功能，来选取正确的字。


### 相关字及联想词

1. 前相关字  (或 ): 书写时，若忘了某个字的怎麽写，可先写下一个字，再到前相关字  (或 ) 来选取适当的字。
2. 后相关字  (或 ) 及联想词库 : 书写一个字後，可在後相关字  (或 ) 或联想词库  中找寻及点选下一个字或词，以节省手写输入的时间。
3. 记忆字 : 书写一个字後，可在窗口式界面的记忆字 ，找到您最近使用的记忆字，以节省手写输入的时间。

### 更正书写失误

1. 分割 : 若书写时，两个字写得靠的太近，被识别成一个字，可点到错字上，再用分割  功能，来分割成两个字。
2. 合并 : 若书写时，上下或左右两边写得靠的太远，被识别成两个字或多个字，可点到错字的第一个字上，再用合并  功能，来合并两个字。

### 训练辨识能力



当蒙恬笔无法辨识您的某些个人笔迹时，您可使用人工智能  功能，来训练计算机认识您的笔迹，训练过後，当您再用同样的写法书写时，蒙恬笔便会辨识正确。

### 插入文字

使用窗口式界面的书写格书写时，若漏写或想插入几个字，可在文字暂存区中，点选要插入字的前一个或後一个字，再书写要插入的字和点选的字即可。



### 输入相同的字到多个软件

使用窗口式界面的书写格书写时，书写後的文字会送到编辑软件及放在文字暂存区中，若要输入文字暂存区中的字到多个软件，可点选该软件後，按送出  钮，再点选另一个软件，再按两次送出  钮即可。

# 蒙恬笔2009 用户手册

出品：蒙恬科技股份有限公司

版次：R1

时间：2009年6月 第三版