

蒙恬藍芽行動筆

使用手冊

版本：V1.0

版次：2006年01月出版

蒙恬科技軟體用戶授權協議

本許可協議為蒙恬科技股份有限公司（以下簡稱「蒙恬公司」）授予您合法使用本軟體程式（「本軟體」）之協議書，如果您不同意此協議中的任何條款，請不要安裝、拷貝或使用「本軟體」。您於使用「本軟體」時，視同接受並充分了解本授權書內容。

1. 智慧財產權

「本軟體」及包裝內含之資料與文件之一切智慧財產權（包括但不限於著作權等）均為「蒙恬公司」所有，並受相關法令所保護。

2. 授權使用權

您僅被授權於單一電腦使用「本軟體」，不得同時於該單一電腦外使用「本軟體」。

3. 拷貝權限

「本軟體」及其所附文件均為「蒙恬公司」之產品，其版權為「蒙恬公司」所有。「蒙恬公司」僅授權您基於備份用途複製「本軟體」乙份供您個人備分留存之用，其它複製行為一律禁止。

您不得將「本軟體」出售、出租、拆解、還原工程、複製、翻譯、改編、衍生，或以任何其它方式取得原始碼，亦不得將「本軟體」用於本協議規定以外之用途。

4. 企業用戶

若「本軟體」需安裝於一台以上之電腦使用，請洽「蒙恬公司」或當地總代理商，另外購買額外之使用授權。

5. 賠償責任

您同意承擔「蒙恬公司」因您違反本協議所生之一切損失、成本支出、債務、和解金額或費用（包括但不限於律師費用），並保證將賠償「蒙恬公司」前開費用。

6. 不承諾擔保

一套裝軟體處理資料的效果與其所處環境的軟硬體條件息息相關。「本軟體」係經過「蒙恬公司」嚴謹的開發及嚴格測試後始發布，但「蒙恬公司」仍無法測試所有情形的排列組合的軟硬體環境，故「蒙恬公司」無法承諾亦無法擔保您在安裝及執行「本軟體」時，完全沒有任何的資料遺失、損壞，或者其他種類損失的風險，您必須瞭解使用「本軟體」過程中所要承擔的風險。

「蒙恬公司」按照法律的最大許可限度，提供您「本軟體」和任何對「本軟體」的支援服務。但「蒙恬公司」不擔保「本軟體」及包裝內含之資料沒有任何缺陷或錯誤。「蒙恬公司」對於任何間接的、特殊的、偶發的而引起的損害，包括但不限於利潤的損失、商譽的損害、工作中斷、當機或故障、及其他商業上使用「本軟體」帶來的商業危害或損失不負責任。

7. 責任的限制和賠償

儘管您可能由於任何原因引起一些損壞，「蒙恬公司」基於本協議，對您的賠償應該僅限於您已支付「本軟體」的費用。

在任何情況下，即使是蒙恬公司有知悉發生損失的可能性，「蒙恬公司」亦不對該知悉之可能性負擔任何損失責任。

8. 禁止轉授權

您基於本協議所獲得之授權許可，不得再行轉讓或轉授權他人使用本軟體。

9. 合意管轄

關於本協議書所生之爭議，蒙恬公司及您均同意以蒙恬公司所在地之法院為第一審管轄法院。

10. 其他

本協議書中如有任何條款不具法律效力，並不會影響其他條款的有效性，以及其他條款在法律上的執行效力。

本軟體若因原版光碟於正常使用下有任何汙損、毀壞，導致無法執行時，「蒙恬公司」將免費為您更換。

注意事項

根據交通部低功率管理辦法規定：

第十二條 經型式認證合格之低功率射頻電機，非經許可，公司、商號或使用者均不得擅自變更頻率、加大功率或變更原設計之特性及功能。

第十四條 低功率射頻電機之使用不得影響飛航安全及干擾合法通信；經發現有干擾現象時，應立即停用，並改善至無干擾時方得繼續使用。

前項合法通信，指依電信規定作業之無線電信。低功率射頻電機須忍受合法通信或工業、科學及醫療用電波輻射性電機設備之干擾。

目 錄

產品特色.....	1
包裝內容.....	1
藍芽手寫板 (MobilePen) 硬體.....	2
藍芽手寫板(MobilePen)規格.....	2
藍芽手寫板(MobilePen)功能說明.....	3
藍芽行動筆 for Symbian 手機	5
系統需求.....	5
支援的手機型號.....	5
安裝藍芽行動筆(以 Nokia 為例).....	6
A. 從電腦端安裝藍芽行動筆.....	6
第一步：安裝行動電話電腦端套件 (PC Suite).....	6
第二步：確認手機與電腦的連線.....	8
第三步：安裝藍芽行動筆.....	8
B. 從手機上安裝藍芽行動筆.....	10
藍芽行動筆的使用方法.....	11
啟動藍芽行動筆.....	11
校正藍芽手寫板.....	11
手寫設定.....	12
如何使用藍芽手寫板輸入文字.....	12
1. 輸入中文.....	12
2. 輸入英文.....	13
3. 輸入標點符號和數字.....	14
中斷藍芽行動筆的連線.....	14
移除藍芽行動筆.....	15
Q & A.....	16

藍芽行動筆 for Noika 7650.....17

藍芽行動筆 for Nokia 7650與Symbian手機的異同..... 17

安裝藍芽行動筆..... 18

A. 從電腦端安裝藍芽行動筆..... 18

B. 從手機上安裝藍芽行動筆..... 18

啟動藍芽行動筆..... 19

移除藍芽行動筆..... 19

Q & A..... 20

藍芽行動筆 for Smartphone.....21

系統需求..... 21

支援的手機型號..... 21

安裝藍芽行動筆..... 22

第一步：安裝電腦同步軟體 Microsoft ActiveSync..... 22

第二步：建立手機與電腦的連線..... 22

第三步：安裝藍芽行動筆..... 23

藍芽行動筆的使用方法..... 25

啟動藍芽行動筆..... 25

校正藍芽手寫板..... 25

設定..... 26

如何使用藍芽手寫板輸入文字..... 26

1. 輸入中文..... 26

2. 輸入英文..... 27

3. 輸入標點符號和數字..... 28

中斷藍芽行動筆的連線..... 28

移除藍芽行動筆..... 29

Q & A..... 30

藍芽行動筆豪華版 (MobilePen Deluxe).....31

藍芽傳輸接收器規格.....	31
安裝藍芽傳輸接收器.....	32
安裝藍芽傳輸接收器的驅動程式.....	32
設定藍芽傳輸接收器及配對.....	34
安裝小蒙恬藍芽.....	36
小蒙恬使用方法.....	37
執行.....	37
校正手寫板.....	37
設定.....	38
切換繁簡體版本.....	38
辨認核心設定.....	39
書寫屬性設定.....	40
一般設定.....	40
全螢幕書寫.....	41
如何正確地寫字.....	42
氣泡式介面.....	42
更正辨認結果.....	43
使用蒙恬人工智慧.....	43
使用前後相關字.....	44
文字合併.....	45
文字分割.....	45
使用同音字輸入中文.....	46
智慧型校稿辨識.....	47
聯想辭庫.....	47
蒙恬筆勢群.....	47
在文件中簽名.....	51
Q & A.....	48

產品特色

1. 體積小、重量輕，不到60公克，方便攜帶。
2. 相容Symbian Series 60及Windows Mobile 2003 Smartphone Edition各款內建藍芽的智慧型手機。
3. 高效能蒙恬手寫辨識核心，可精確辨識Unicode的繁、簡體中文字。
4. 高效率的虛擬鍵盤輸入功能，可快速輸入英文與符號集。
5. 搭配三個功能熱鍵，書寫方便迅速。
6. 英文字母採用自然書寫，不須記憶特定寫法。

包裝內容

- * 手寫板(含觸控筆) x1
- * 1.5V AAA (四號) 電池 x1
- * 使用手冊
- * 安裝光碟
- * 註冊卡
- * 藍芽傳輸接收器(豪華版內附)

注意：藍芽行動筆豪華版必須搭配此內附之藍芽傳輸接收器才能使用。

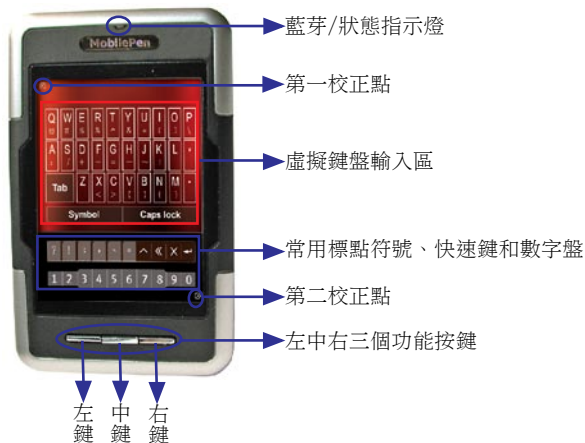
藍芽手寫板 (MobilePen) 硬體

藍芽手寫板(MobilePen)規格

- * 整體尺寸(mm)：98 (長) x 60 (寬) x 10 (高)
- * 重量：56 g
- * 書寫區域(mm)：57 (長) x 43 (寬)
- * 藍芽版本：Bluetooth version 1.1
- * 傳輸距離：10 m (Class 2)
- * 電池持續航力：連續使用5小時，省電模式可達39小時

藍芽手寫板(MobilePen)功能說明

正面視圖



背面視圖



左側面



右側面



藍芽/狀態指示燈：

紅色閃爍：表示電源不足。

藍色規率閃爍：電源開啟但尚未連接。

藍色快速兩次連續閃爍：手寫板連線並正常工作中。

校正點：

用於手寫板校正。

功能鍵：

* 藍芽行動筆 for 手機：

左鍵：在手寫模式下，為切換中英文手寫輸入功能。在虛擬鍵盤輸入模式下，為切換虛擬鍵盤輸入區的字母輸入和符號輸入功能。

中鍵：切換手寫模式和虛擬鍵盤輸入模式功能。

右鍵：是否顯示候選字功能。

* 藍芽行動筆豪華版：


左鍵：候選字更新鍵，每按一次候選字即往後移一個字並更正結果。

中鍵：刪除前一個字符。

右鍵：快速切換常用符號(？，。！；：)

常用標點符號、快速鍵和數字盤：

點擊此區域的任一標點符號和數字即可直接輸入。

快速鍵 ：依序分別為：插入空格，刪除前一個字符，刪除後一個字符以及換行。

虛擬鍵盤輸入區：

在字母輸入模式時可直接點選輸入字母。可以點〔Caps lock〕鍵切換大小寫輸入。在符號輸入模式可直接點選輸入字母下方的符號輸入。您可以按功能左鍵切換字母和符號輸入模式，也可以點〔Symbol〕鍵切換。

藍芽行動筆 for Symbian 手機

系統需求

- * Symbian OS v6.1 以上
- * 需內建藍芽傳輸功能
- * 60 KB以上手機記憶體空間
- * Windows 2000/XP作業系統
- * 電腦端套件 (手機光碟內附)

支援的手機型號

廠牌	型號
Nokia	3230 , 3600 , 3620 , 3650 , 3660 , 6260 , 6600 , 6620 , 6630 , 6670 , 6680 , 6681 , 6682 , 7610 , 7650 , N70 , N90 , N-Gage , N-GageQD
Siemens	SX1
Sendo	Sendo X , Sendo X2
Panasonic	X700 , X800

Symbian的手機詳情請參考網頁：

<http://www.symbian.com/phones/index.html>

安裝藍芽行動筆 (以 Nokia 為例)

您可以透過手機的電腦端套件 (PC Suite)，從電腦端安裝藍芽行動筆；也可以將藍芽行動筆的安裝程式複製到手機記憶體或記憶卡，或以簡訊傳送到手機，再從手機中直接安裝藍芽行動筆。

A：從電腦端安裝藍芽行動筆


第一步：安裝電腦端套件 (PC Suite)


1. 請將購買 Nokia 手機時，包裝內附的電腦端套件安裝光碟放入電腦的 CD-ROM，系統會自動執行安裝程式。選擇〔安裝軟體〕/〔電腦端套件〕，然後按〔繼續〕即可開始進行安裝。

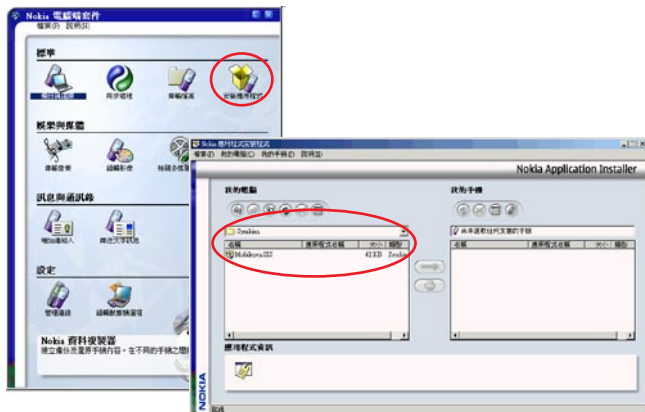
小秘訣：您可以從〔電腦端套件使用手冊 (PDF)〕或〔電腦端套件 (PC Suite) 教學程式〕了解更多關於 Nokia 電腦端套件的相關說明。

2. 請按照畫面提示完成電腦端套件的安裝。安裝完成後，桌面上會出現



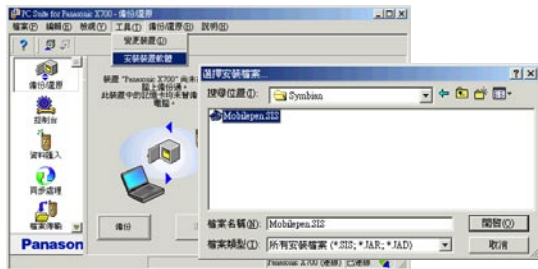
圖示，電腦右下角會出現  小圖示，雙擊任一圖示都可以開啟

Nokia 電腦端套件畫面。按下  即可以開啟安裝應用程式畫面。請在左邊的區域中將安裝路徑選擇到安裝光碟 Symbian\Symbian 目錄下。



注意：不同廠牌行動電話，其電腦端套件的安裝方式和安裝後的畫面亦有所不同。請參考各自的使用說明進行安裝。比如 **Panasonic X700** 的電腦軟體安裝完成後，桌面上會出現  圖示，雙擊此圖示可以開啟 **PC Suite for**

Panasonic X700 的編輯畫面，執行〔工具〕／〔安裝裝置軟體〕來開啟選擇安裝檔案視窗。



第二步：確認手機與電腦的連線

手機與電腦的連線方式有USB資料傳輸線，紅外線和藍芽三種，請根據您手機支援的功能選擇適當的連線方式，並建立手機與電腦間的連線，使之處於連線狀態。

下面簡單說明USB資料傳輸線和藍芽兩種連線方式。

- (1) USB資料傳輸線：直接用USB資料傳輸線將手機與電腦連線即可。

注意：有些手機的USB資料傳輸線需要先安裝其驅動程式(如Panasonic X700)，其驅動程式一般在手機的電腦端套件的安裝光碟中。

- (2) 藍芽連線：如果您自己有藍芽傳輸接收器，請先安裝藍芽驅動程式，再進行手機與電腦間的連線。

第三步：從電腦端安裝藍芽行動筆

(以 *Nokia7610* 為例進行說明)

1. 將藍芽行動筆的安裝光碟放入電腦的CD-ROM，系統會自動執行安裝程式，並開啟〔MobilePen授權協議〕，請先閱讀此授權協議並選擇〔我接受授權協議中的條款〕，再按〔下一步〕開啟安裝畫面。





2. 點選〔Symbian〕，會出現兩個選單〔Symbian手機〕和〔Nokia 7650〕，請選擇〔Symbian 手機〕即可開啟〔Nokia 應用程式安裝程式〕畫面。隨即系統會詢問〔是否要將應用程式安裝至手機？〕，請按〔是〕，然後再在手機使用者介面上進行安裝。



3. 此時手機上會顯示詢問訊息，按〔是〕開始安裝。接著請按照手機畫面提示，選擇〔安裝〕，選擇安裝位置(手機或記憶卡)，即可進行安裝。

藍芽行動筆安裝完成，系統要求您繼續安裝FepSetup，按〔確定〕繼續。


全部安裝完成後，在手機功能表中將會看到  和  兩個圖示。

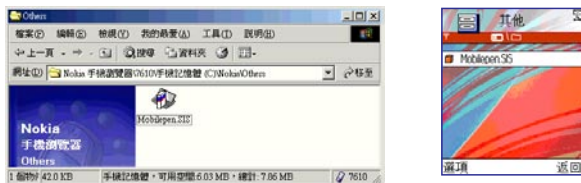


注意：Nokia N70/90 在安裝完成後，藍芽行動筆的安裝程式會放在〔功能表〕／〔我的百寶箱〕目錄下。

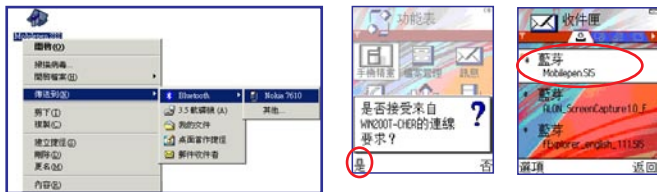
B. 從手機上安裝藍芽行動筆

1. 如果用USB資料傳輸線，請在手機與電腦處於連線狀態下，將安裝光碟〔Symbian\Symbian\〕目錄下，藍芽行動筆的安裝程式〔Mobilepen.SIS〕直接複製到〔我的電腦〕／〔Nokia手機瀏覽器〕／〔7610〕中的資料夾下，如〔手機記憶體〕／〔Nokia〕／〔Others〕目錄下，然後到手機的〔檔案管理〕／〔其他〕目錄下，即可看到藍芽行動筆的安裝程式：Mobilepen.SIS。

從手機上找到此安裝程式後，按手機上方向鍵的中鍵，即開始安裝。安裝步驟和A方式中第三步的第3點在手機上的安裝步驟相同。






2. 如果手機與電腦是透過藍芽連線，請從安裝光碟中直接點選安裝程式，按滑鼠右鍵，選擇〔傳送到〕／〔Bluetooth〕／〔Nokia 7610〕，將其直接以簡訊方式傳送到手機中。此時手機上會出現詢問訊息，按〔是〕接受連線要求。然後您可以直接執行安裝，或稍後再到簡訊的收件匣中查看藍芽行動筆的安裝程式再進行安裝。



注意：如果您是將安裝程式複製到手機的〔檔案管理〕中，安裝完畢後則此安裝程式即消失；如果您是以簡訊方式傳送到手機的收件匣中，安裝完成後安裝程式仍保留在收件匣中。

藍芽行動筆的使用方法

啟動藍芽行動筆

1. 開啟藍芽手寫板 (MobilePen) 上的開關，此時藍色指示燈規律閃爍。
2. 從手機功能表中選擇〔藍芽筆〕，按下  鍵，進入藍芽行動筆啟動畫面。再按一下  鍵，手機即開始搜尋藍芽行動筆。
3. 在搜尋到藍芽手寫板後會顯示藍芽行動筆連線成功的訊息，整個過程約需要五到十秒鐘。
4. 此時，藍芽手寫板上的藍色指示燈為快速連續兩次的規律閃爍。




校正藍芽手寫板

當您第一次使用藍芽行動筆，完成連線後，會要求您先進行手寫板的校正動作。請按手機上的提示訊息，先用手寫筆點選手寫板左上角的第一校正點，之後再依提示訊息，點選右下角的第二校正點，即可完成手寫板的校正。



手寫設定

在進行手寫輸入之前，您可以先根據個人需求對字符集、筆跡顏色、書寫速度等進行相關設定。

按左右方向鍵移動至手寫設定頁面，按上下方向鍵移動至要設定的項目，按  鍵進入相關設定頁面，用上下方向鍵選擇設定值，再按〔確定〕鍵即可完成設定。

字符集：繁體字、香港字、簡體字三種

筆跡顏色：有黑色、紅色、藍色、綠色四種

書寫速度：有快、中、慢三種。



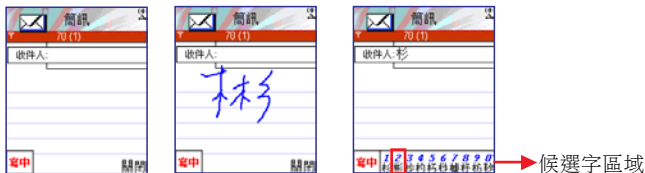
如何使用藍芽手寫板輸入文字

1. 輸入中文：

開啟一個文字輸入頁面，如右圖開啟一個輸入新簡訊的頁面。在左下角可看到〔寫中〕字樣，表示此時為中文手寫輸入模式。您可以直接用手寫筆在手寫板上進行中文手寫輸入。

如在收件人欄位輸入“彬”，書寫完後會直接辨識輸出到游標位置。下方還有一排候選字可供選擇更正辨識錯誤的字。

如將“彬”字誤認為“杉”，在候選字中2為正確的字“彬”，則只要點擊手寫板下方的數字鍵2或手機上的數字鍵2，即可用候選字“彬”取代辨識輸出的錯字“杉”。



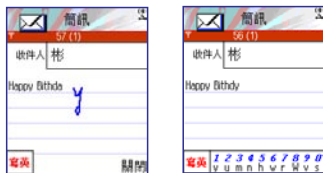
小秘訣：如果您不想顯示候選字視窗，可以按手寫板上的功能右鍵將其關閉，再按一次即可再次打開。

2. 輸入英文：

英文的輸入方式有兩種，一為手寫輸入，一為虛擬鍵盤輸入。

手寫輸入英文：

按手寫板下方的功能左鍵，可以切換中英文手寫輸入。如在 **寫中** 模式下按功能左鍵，即切換為 **寫英** 模式，此時您可以直接手寫輸入英文字母。在下方會有一排候選字，可供選擇更正辨識錯誤的字母。按手寫板上的功能右鍵可以關閉候選字視窗。



虛擬鍵盤輸入英文：

按手寫板下方的功能中鍵，即可切換手寫輸入模式為虛擬鍵盤輸入模式。在虛擬鍵盤輸入模式下，您可以直接點選輸入手寫板虛擬鍵盤區的英文字母。點〔Caps lock〕即可切換 **鍵A** / **鍵a** 大小寫英文輸入。



3. 輸入標點符號和數字：

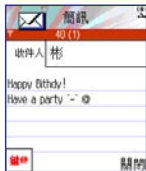
在任何輸入模式下，手寫板下方的快速鍵及標點符號和數字盤，都可直接點擊輸入。

比如點“7”即可輸入數字“7”，點“？”即可輸入符號“？”。

點 \blacktriangleleft 可插入一個空格，點 \blacktriangleleft 可刪除前一個字符，點 \blacktriangleright 可刪除後一個字符，點 \blacktriangleright 可換到下一行。

在虛擬鍵盤輸入模式 [Symbol] /

[Symbol] ，按功能左鍵可以切換到標點符號輸入模式 [Symbol] ，或點擊手寫板上的〔Symbol〕，也可切換到 [Symbol] 輸入模式。然後點擊虛擬鍵盤區的符號，即可輸入相應的符號。



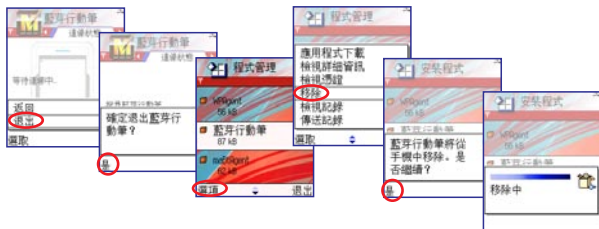
中斷藍芽行動筆的連線

1. 關閉藍芽手寫板的開關，約十秒鐘後，藍芽行動筆將自動中斷連線。
2. 從手機上開啟藍芽連線畫面，到〔啟動藍芽行動筆〕選項，按一下 \odot ，可由〔開〕變為〔關〕，即中斷連線。
3. 從藍芽行動筆主畫面中，按〔選項〕，從選單中選擇〔退出〕，亦可中斷連線並退出藍芽行動筆。

移除藍芽行動筆

注意：如果您是Symbian OS v6.1版本，如Nokia 7650，在移除藍芽行動筆之前，請務必先至〔FepSetup〕／〔Install Fep〕，將輸入法選擇為其他的輸入法，如〔chinpfep〕，即先退出蒙恬手寫輸入法〔PenPowerHWR〕後再移除藍芽行動筆，否則在移除過程中或之後會出現錯誤訊息。輸入法的切換方法請參考《藍芽行動筆 for Nokia 7650》之〔移除藍芽行動筆〕的說明。

1. 從〔連線狀態〕頁，按〔選項〕，選擇〔退出〕，系統會詢問您是否〔確定退出藍芽行動筆？〕，按〔是〕退出藍芽行動筆。
2. 從功能表中選擇並進入〔工具〕／〔程式管理〕，選擇〔藍芽行動筆〕，再按〔選項〕，選取〔移除〕，再按〔是〕確定要移除，即可移除藍芽行動筆程式。



3. 移除後請將手機重新開機。

Q & A

Q：無法用USB資料傳輸線連接手機與電腦。

A：請確認您的電腦上已經成功安裝電腦端套件(如 Nokia PC Suite)，而且正在執行中。並檢查USB資料傳輸線與電腦和手機是否正確連接。

Q：透過藍芽進行手機與電腦的連線時，為何會找不到手機？

A：請先檢查手機上的藍芽是否已啟動；再檢查手機與藍芽資料傳輸器之間的距離是否超過十公尺，或者兩裝置之間是否有任何牆壁或其他阻礙物。

Q：無法中斷藍芽連線。

A：若有其他裝置連線到您的手機，您可以使用其他裝置或停用藍芽來中斷連線。如Nokia7610，可以進入藍芽，然後選擇〔藍芽〕/〔關〕進行設定。

Q：手機無法偵測到藍芽手寫板並進行連線。

A：請檢查藍芽手寫板內電池的電力狀態，確定電力充足後，再嘗試一次。

Q：藍芽手寫板上的藍芽/狀態指示燈顯示紅色閃爍。

A：當藍芽/狀態指示燈顯示紅色閃爍狀態時，表示電池的電力已不足，請即時更換藍芽手寫板內的電池。

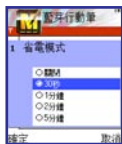
Q：藍芽手寫板上的燈不亮。

A：手寫板的電池沒電，請更換新的電池。

Q：在藍芽手寫板上寫字後，為什麼手機上卻沒有立即反應？

A：可能是藍芽手寫板處於休眠狀態，需要先喚醒手寫板，在寫字後稍等幾秒鐘，手機上即會收到手寫板的訊息。

休眠狀態只是為了節省電力，系統預設為30秒，您可以通過藍芽行動筆的〔省電模式〕來選擇休眠的時間間隔，比如將時間選擇為5分鐘。



藍芽行動筆 for Noika 7650

藍芽行動筆 for Nokia 7650與Symbian手機的異同：

1. 安裝的路徑不同：

藍芽行動筆 for Nokia 7650 與Symbian 手機的安裝路徑不同，Nokia 7650 的安裝程式在安裝光碟的Symbian\N7650 目錄下Mobilepen7650.SIS。

安裝方法與Symbian 手機一樣，分為〔A：從電腦端安裝〕和〔B：從手機上安裝〕兩種。

其中從電腦端安裝也分為三個步驟，其中〔第一步：安裝行動電話電腦端套件(PC Suite)〕和〔第二步：確認手機與電腦的連線與Symbian手機完全相同，只有〔第三步：安裝藍芽行動筆〕的安裝路徑不同。故前兩步之安裝均請參考購買手機時所附的《Nokia電腦端套件》安裝光碟中的〔電腦端套件使用手冊(PDF)〕或〔電腦端套件(PC Suite)教學程式〕，了解相關說明。

2. 啟動的方式不同：

Nokia 7650是Symbian OS v6.1，在安裝完藍芽行動筆之後，系統並不會自動啟動蒙恬手寫輸入法，需要先至〔FepSetup〕\〔Install Fep〕目錄下將輸入法選擇為〔PenPowerHWR〕。

3. 移除的步驟不同：

在移除藍芽行動筆之前，您必須先至〔FepSetup〕\〔Install Fep〕目錄下退出蒙恬手寫輸入法〔PenPowerHWR〕，然後才能進行移除藍芽行動筆的動作，否則在移除過程中或之後會出現錯誤訊息。

此章節將只根據以上三點異同的部分作詳細的說明，關於藍芽行動筆具體的使用方法請參考Symbian手機。

安裝藍芽行動筆

A. 從電腦端安裝藍芽行動筆

1. 將藍芽行動筆的安裝光碟放入電腦的CD-ROM，系統會自動執行安裝程式，並開啟〔MobilePen授權協議〕，請先閱讀此授權協議並選擇〔我接受授權協議中的條款〕，再按〔下一步〕開啟安裝畫面。



2. 點選〔Symbian〕，會出現兩個選單〔Symbian手機〕和〔Nokia 7650〕，請選擇〔Nokia 7650〕即可開啟〔應用程式安裝程式〕畫面。然後請參考Symbian 手機的安裝方法進行安裝即可。



B. 從手機上安裝藍芽行動筆

1. 在手機與電腦處於連線狀態下，將安裝光碟下藍芽行動筆的安裝程式 (Mobilepen7650.SIS) 直接複製到〔我的電腦〕/〔Nokia手機瀏覽器〕/〔7650〕中的資料夾下，然後到手機中可以找到藍芽行動筆的安裝程式：Mobilepen7650.SIS。
2. 如果手機與電腦是透過藍芽連線，也可以從安裝光碟中直接點選安裝程式 Mobilepen7650.SIS，按滑鼠右鍵選擇〔傳送到〕/〔Bluetooth〕/〔Nokia 7650〕，將其直接以簡訊方式傳送到手機中。
3. 接下來請再參考《藍芽行動筆for Symbian手機》的說明從手機上安裝藍芽行動筆。

啟動藍芽行動筆

從手機功能表中選擇〔FepSetup〕，按下 \odot 鍵，進入FepSetup畫面，按〔選項〕，從選單中選擇〔Install Fep〕，再按下 \odot 鍵，將輸入法選擇為〔PenPowerHWR〕，再按 \odot 鍵確認。


然後請參考Symbian手機的啟動方法進行手機與手寫板的連線。

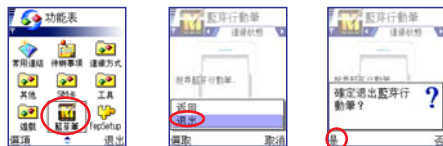



移除藍芽行動筆

1. 從手機功能表中選擇〔FepSetup〕，按下 \odot 鍵，進入FepSetup畫面，按〔選項〕，從選單中選擇〔Install Fep〕，再按下 \odot 鍵，將輸入法選擇為其他的輸入法，如〔chinpfp〕，再按 \odot 鍵確認。



2. 從手機功能表中選擇〔藍芽筆〕，按下 \odot 鍵，進入〔連線狀態〕頁，按〔選項〕，選擇〔退出〕，系統會詢問您是否〔確定退出藍芽行動筆？〕，按〔是〕退出藍芽行動筆。



3. 從功能表中選擇並進入〔工具〕／〔程式管理〕，選擇〔藍芽行動筆〕，再按〔選項〕，選取〔移除〕，按下  鍵，再按〔是〕確定要移除，即可移除藍芽行動筆程式。



4. 移除後請將手機重新開機。

Q & A

Q：安裝好藍芽行動筆並且完成手機與藍芽手寫板的連線後，卻無法寫字？

A：Nokia 7650是Symbian OS v6.1版，在安裝好藍芽行動筆之後，並不會自動啟動蒙恬手寫輸入法，您需要至〔FepSetup〕／〔Install Fep〕目錄下，將輸入法選擇為〔PenPowerHWR〕，才能使用藍芽手寫板進行手寫輸入。

Q：移除藍芽行動筆過程中或之後手機上會出現錯誤訊息？

A：Nokia 7650是Symbian OS v6.1版，在移除藍芽行動筆前，您需要至〔FepSetup〕／〔Install Fep〕目錄下，將輸入法選擇為其它的輸入法，如〔chinpfep〕，即退出蒙恬手寫輸入法〔PenPowerHWR〕，才能移除藍芽行動筆，否則在移除過程中或之後會出現錯誤訊息。

如果有連線或其它問題，請參考Symbian手機的Q&A。

藍芽行動筆 for Smartphone

系統需求


- * Windows Mobile 2003 Second Edition以上版本
- * 需內建藍芽傳輸功能
- * 100 KB以上手機記憶體空間
- * Windows 2000/XP作業系統
- * 電腦同步軟體 Microsoft ActiveSync 3.6以上 (傳輸安裝檔案用)

支援的手機型號



廠牌	型號
Dopod	535, 565, 575, 577w, 585
Orange	SPV C500
Motorola	MPx220

安裝藍芽行動筆

第一步：安裝電腦同步軟體 Microsoft ActiveSync

1. 您必須先安裝Microsoft ActiveSync 3.6以上版本之電腦同步軟體，才能透過此同步軟體安裝藍芽行動筆。
2. 您可以從Smartphone手機所附的安裝光碟中安裝Microsoft ActiveSync，也可以到微軟的網站 (<http://www.microsoft.com/windowsmobile/downloads/activesync37.msp>) 下載此軟體的安裝程式再進行安裝。
3. 安裝完成後，電腦右下角會出現一個圖示。

第二步：建立手機與電腦的連線

1. 請依據Microsoft ActiveSync的提示來建立手機與電腦的連線。
2. 可用USB資料傳輸線將Smartphone手機與電腦連線，此時Microsoft ActiveSync視窗將顯示進行連線動作，建立連線後，圖示將變成綠色。

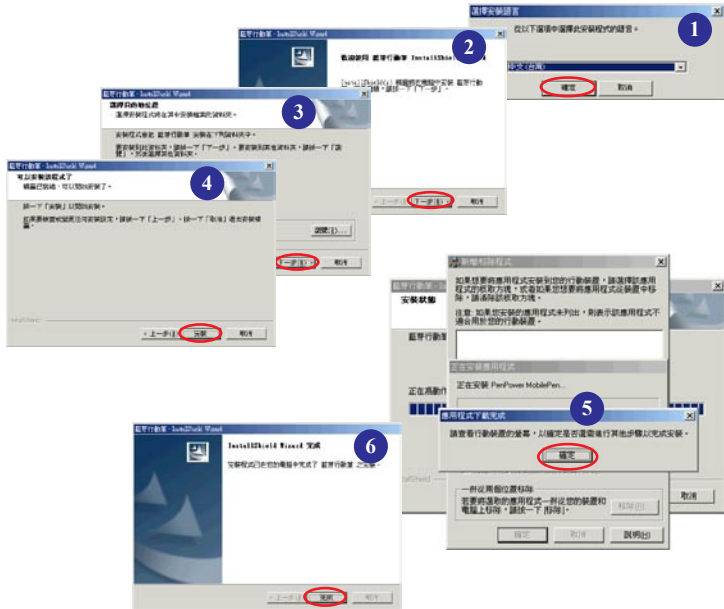


第三步：安裝藍芽行動筆

1. 將藍芽行動筆的安裝光碟放入電腦的CD-ROM，系統會自動執行安裝程式。閱讀並選擇接受授權協議後，按〔下一步〕即可開啟安裝畫面，請點選〔Smartphone〕開始安裝。



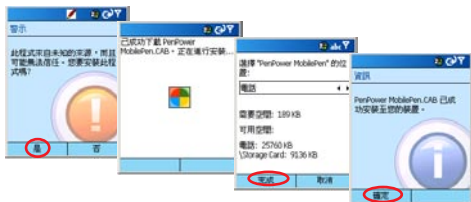
2. 請先選擇安裝語言，再按照畫面提示進行安裝。



注意：在步驟5時，請查看手機螢幕，可以看到警示訊息，詢問是否要繼續安裝此程式，請按〔確定〕繼續電腦上的安裝步驟，再至手機上進行安裝。



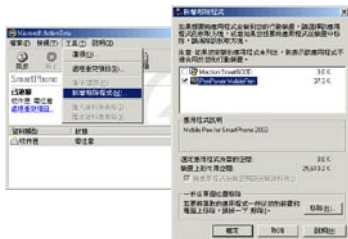
3. 請至手機上繼續進行安裝。在警示訊息頁面請按〔是〕確認安裝，即開始下載安裝。請選擇安裝位置(您可以用左右方向鍵選擇安裝到電話或Storage Card)，然後按〔完成〕，即會顯示成功安裝的資訊，再按〔確定〕即可。



4. 安裝完成後，您可以至手機中查看安裝結果。請按手機的“開始”快速鍵進入程式列表，再按數字鍵“9”，進入〔9其他...〕目錄下，您將看到新安裝的〔MobilePen〕。



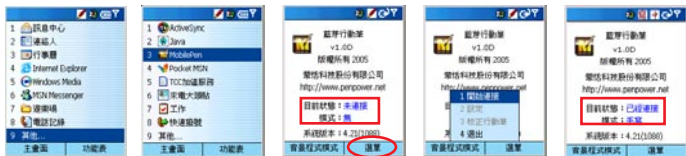
5. 或者您也可以從Microsoft ActiveSync視窗中執行〔工具〕/〔新增/移除程式〕，開啟〔新增/移除程式〕視窗，您會看到PenPower MobilePen在安裝程式列表中，表示此程式已經成功安裝於手機中。



藍芽行動筆的使用方法

啟動藍芽行動筆

1. 開啟藍芽手寫板 (MobilePen) 上的開關，此時藍芽指示燈呈藍色規律閃爍。
2. 請按手機的“開始”快速鍵進入程式列表，找到〔MobilePen〕，並開啟藍芽行動筆。
3. 按“選單”快速鍵，開啟選單列表，選擇〔開始連接〕，再按導航鍵(●)確認，即開始搜尋藍芽行動筆，成功連接後目前狀態會顯示已經連接訊息。整個過程約五到十秒鐘。
4. 此時，藍芽手寫板上的藍色指示燈為藍色快速連續兩次閃爍。



校正藍芽手寫板

當您第一次使用藍芽行動筆，請先進行手寫板的校正動作。

請從藍芽行動筆的選單中選擇〔校正行動筆〕，然後請按手機上的提示訊息，先用手寫筆點選手寫板左上角的第一校正點，之後再依提示訊息，點選右下角的第二校正點，即可完成手寫板的校正。



設定

在進行手寫輸入之前，您可以先根據個人需求設定省電模式，字符集、筆跡顏色及書寫速度。

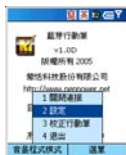
省電模式：有關閉、30秒、60秒、120秒、180秒、300秒。

字符集：有繁體中文、香港字、簡體中文三種

筆跡顏色：有黑色、紅色、藍色、綠色四種

書寫速度：有快、中、慢三種。

請從藍芽行動筆的選單中選擇〔設定〕，開啟設定頁面。先按上下方向鍵移到要設定的項目，再按左右方向鍵選擇此項目的內容。設定完成後按“完成”快速鍵確認即可。



比如要將字符集設定為簡體中文，則請先按下方向鍵到〔字符集〕，再按左右方向鍵選擇〔簡體中文〕。

如何使用藍芽手寫板輸入文字

1. 輸入中文：

開啟一個文字輸入頁面，如下圖開啟一個輸入新簡訊的頁面。在右上角角可看到**寫中**字樣，表示此時為中文手寫輸入模式。您可以直接用手寫筆在手寫板上進行中文手寫輸入。

如輸入“彬”，書寫完後會直接辨識輸出到游標位置。下方還有一排候選字可供選擇更正辨識錯誤的字。

如將“彬”字誤認為“杉”，在候選字中2為正確的字“彬”，則只要點擊手寫板下方的數字鍵2，即可用候選字“彬”取代辨識輸出的錯字“杉”。



小秘訣：如果您不想顯示候選字視窗，可以按手寫板上的功能右鍵將其關閉，再按一次即可以再次打開。

2. 輸入英文：

英文的輸入方式有兩種，一為手寫輸入，一為虛擬鍵盤輸入。

手寫輸入英文：

按手寫板下方的功能左鍵，可以切換中英文手寫輸入。如在 **寫中** 模式下按功能左鍵，即切換為 **寫英** 模式，此時您可以直接手寫輸入英文字母。且在下方也會有一排候選字，可供選擇更正辨識錯誤的字母。您也可以按手寫板上的功能右鍵關閉候選字視窗。



虛擬鍵盤輸入英文：

按手寫板下方的功能中鍵，即可切換手寫輸入模式為虛擬鍵盤輸入模式。在虛擬鍵盤輸入模式下，您可以直接點選輸入手寫板虛擬鍵盤區的英文字母。點〔Caps lock〕即可切換 **鍵A** / **鍵a** 大小寫英文輸入。



3. 輸入標點符號和數字：

在任何輸入模式下，手寫板下方的快速鍵以及常用標點符號和數字鍵，都可直接點擊輸入。比如點“7”即可輸入數字“7”，點“？”即可輸入符號“？”。點[^]可插入一個空格，點[◀]可刪除前一個字符，點[✕]可刪除後一個字符，點[↵]可換到下一行。

在虛擬鍵盤輸入模式^{鍵A}


/^{鍵Q}，按功能左鍵可以切換到標點符號輸入模式^{鍵@}，或點擊手寫板上的〔Symbol〕，切換到^{鍵@}輸入模式。然後點擊虛擬鍵盤區的符號，即可輸入相應的符號。



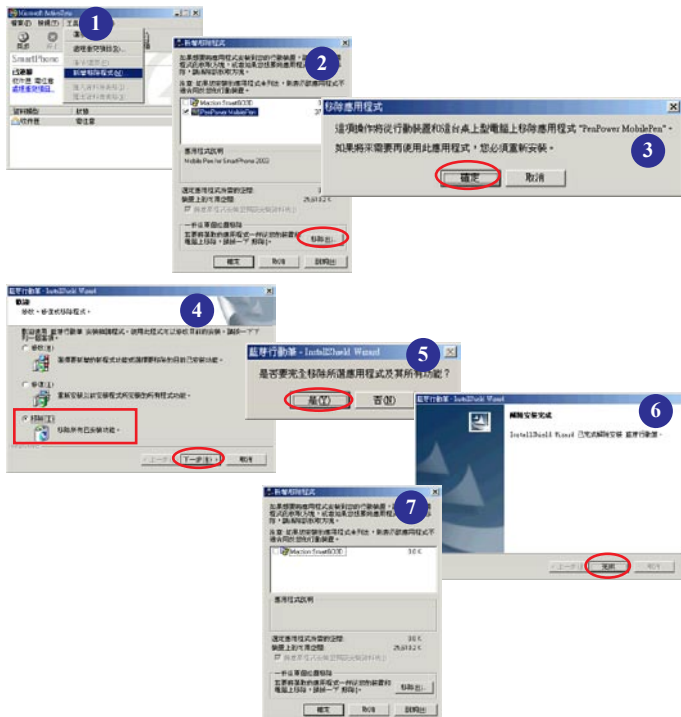
中斷藍芽行動筆的連線

1. 關閉藍芽手寫板左側的開關，約十秒鐘後，藍芽行動筆將自動中斷連線。
2. 從手機上藍芽行動筆畫面，按“選單”快速鍵開啟選單，從選單中選擇〔關閉連接〕，按一下[⊙]，即可變成〔未連接〕狀態。或從選單中選擇〔退出〕，即可中斷連線並退出藍芽行動筆。

移除藍芽行動筆

雙擊電腦右下角圖示，開啟Microsoft ActiveSync視窗，執行〔工具〕/〔新增/移除程式〕，開啟〔新增/移除程式〕視窗，勾選 PenPower MobilePen，按〔移除〕按鈕即開始移除動作，請按照畫面提示進行移除。

移除完畢後，在〔新增/移除程式〕視窗中PenPower MobilePen選項將消失。



Q & A

Q：無法用USB資料傳輸線連接手機與電腦。

A：請確認您的電腦上已經成功安裝Microsoft ActiveSync，再檢查USB資料傳輸線與電腦和手機的連接處是否緊密。

Q：透過藍芽進行手機與電腦的連線時，為什麼會找不到手機？

A：請先檢查手機上的藍芽是否已啟動；再檢查手機與藍芽資料傳輸器之間的距離是否超過十公尺，或者兩裝置之間是否有任何牆壁或其他阻礙物。

Q：無法中斷藍芽連線。

A：若有其他裝置連線到您的手機，您可以使用其他裝置或停用藍芽來中斷連線。如Nokia7610，可以進入藍芽，然後選擇〔藍芽〕/〔關〕進行設定。

Q：手機無法偵測到藍芽手寫板並進行連線。

A：請檢查藍芽手寫板內電池的電力狀態，確定電力充足後，再嘗試一次。

Q：藍芽手寫板上的藍芽/狀態指示燈顯示紅色閃爍。

A：當藍芽/狀態指示燈顯示紅色閃爍狀態時，表示電池的電力已不足，請即時更換藍芽手寫板內的電池。

Q：藍芽手寫板上的燈不亮。

A：手寫板的電池沒電，請更換新的電池。

Q：在藍芽手寫板上寫字後，為什麼手機上卻沒有立即反應？

A：可能是藍芽手寫板處於休眠狀態，需要先喚醒手寫板，在寫字後稍等幾秒鐘，手機上即會收到手寫板的訊息。

休眠狀態只是為了節省電力，系統預設為30秒，您可以通過藍芽行動筆的〔省電模式〕來選擇休眠的時間間隔，比如將時間選擇為300秒。



藍芽行動筆豪華版 (MobilePen Deluxe)

藍芽行動筆豪華版 (MobilePen Deluxe) 內附USB介面的藍芽傳輸接收器，只要將其正確安裝於桌上型電腦或筆記型電腦，便能與各種支援標準藍芽傳輸的裝置連結，如Smartphone、Pocket PC Phone、handheld、PDA、行動電話、GPS、滑鼠、鍵盤、藍芽耳機及印表機等。透過簡單動作即能建構出藍芽無線環境，讓您享受檔案傳輸、資料同步、物件交換等藍芽無線的便利功能！

藍芽傳輸接收器規格：

- * 藍芽版本：Bluetooth V2.0
- * 硬體介面：USB 1.1
- * 頻率輸出能力：Class 2
- * 傳輸距離：10公尺
- * 電力來源：使用USB 5V電源
- * 使用頻率：2.4GHz ~ 2.4835GHz
- * 擴展頻譜：FHSS (可提升傳輸品質與減低雜訊)
- * LED燈號：電源及資料傳輸指示
- * 接收靈敏度：< 0.1% BER at -70dBm
- * 天線：印刷天線
- * 支援作業系統：Windows 2000/XP
- * 重量：5.8公克
- * 支援12種藍芽模式：Serial Port/Object push、File transfer、Basic Imaging、Dial Up Networking、LAN Access、Personal Area Network、Audio Gateway / Headset、Keyboard/Mouse (HID)、HCRP(Hardcopy Cable Replacement)、AV Advanced Audio Distribution、AVRCP (voice remote control)、A2DP (stereo sound)

安裝藍芽傳輸接收器

安裝藍芽傳輸接收器的驅動程式

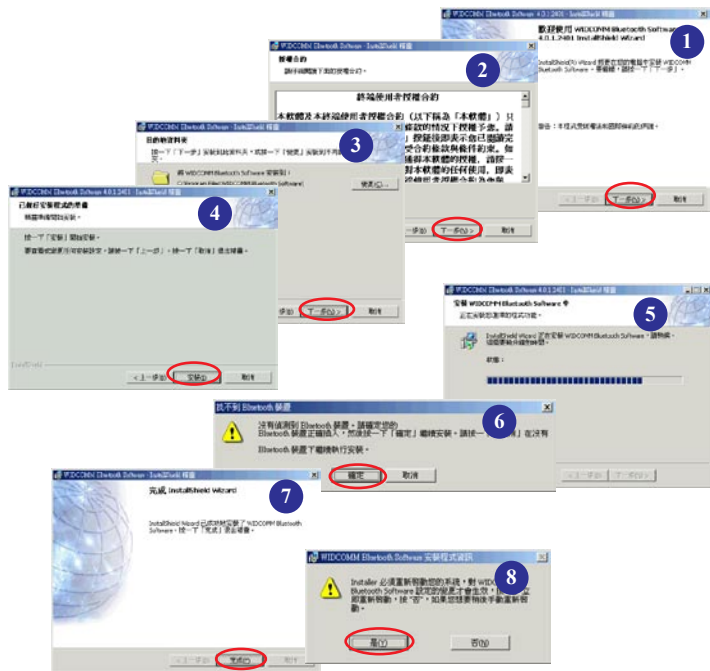
1. 將藍芽行動筆的安裝光碟放入電腦的CD-ROM，系統會自動執行安裝程式，並開啟〔MobilePen授權協議〕，請先閱讀此授權協議並選擇〔我接受授權協議中的條款〕，再按〔下一步〕開啟安裝畫面。
2. 點選〔PC〕，會出現兩個選項〔藍芽傳輸器驅動程式〕和〔小蒙恬 藍芽版〕。點選〔藍芽傳輸器驅動程式〕即可開始安裝藍芽傳輸接收器。





3. 請按畫面提示即可完成藍芽傳輸接收器驅動程式的安裝。

在步驟6時系統會提示您找不到Bluetooth裝置，請將您的藍芽傳輸接收器正確插入電腦的USB連接埠即會繼續安裝。

安裝完成後，步驟8會提示您需要重新啟動電腦，對WIDCOMM Bluetooth Software設定的變更才會生效。



4. 安裝完成後桌面上會出現一個我的藍芽中心圖示，右下角也會有一個藍芽的小圖示。

設定藍芽傳輸接收器及配對


若您要用此藍芽傳輸接收器進行電腦與其他支援藍芽功能的裝置連線，您還需要進行初始設定與配對。

下面將以與**Nokia 7610**手機為例進行配對說明。

1. 雙擊桌面上的我的藍芽中心圖示，開啟〔我的藍芽中心〕視窗，再點

選〔Bluetooth設定精靈〕，開啟Bluetooth設定精靈畫面。

或對著電腦右下角藍芽小圖示

，按右鍵開啟功能選單，選擇〔Bluetooth設定精靈〕，開啟Bluetooth設定精靈畫面。



注意：電腦右下角的藍芽小圖示，顯示不同的顏色表示不同的工作狀態。只有啟用狀態時〔Bluetooth設定精靈〕選項才為可選狀態。

 藍色與白色：啟用

 藍色與紅色：停止

 藍色與綠色：連線

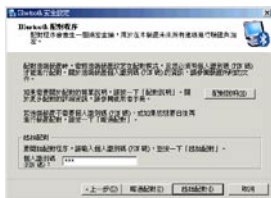
2. 請選擇〔我想尋找特定的Bluetooth裝置，並設定本電腦使用服務的方法〕，按〔下一步〕繼續。



3. Bluetooth裝置選擇視窗會搜尋在同一區域內的所有Bluetooth裝置(10公尺內)。請選擇您要安裝的Bluetooth裝置，如Nokia7610，按〔下一步〕。



4. 請輸入個人識別碼(PIN碼)，按下〔起始配對〕，此時手機上會跳出一個要求您輸入PIN碼的訊息，請在手機上輸入相同的PIN碼並確認。



5. 請按〔完成〕即可完成配對。



6. 再按〔確定〕結束。



安裝小蒙恬藍芽版

1. 請從安裝畫面中點選〔PC〕，會出現兩個選項〔藍芽傳輸器驅動程式〕和〔小蒙恬 藍芽版〕。請點選〔小蒙恬 藍芽版〕即可開始安裝。
2. 請先選擇安裝語言，再按照畫面提示依序進行安裝即可。安裝完成後請重新啟動電腦。



注意：在步驟5中您可以選擇〔一般安裝〕，〔最小安裝〕或〔自訂安裝〕。若您選擇自訂安裝，則您可以勾選想要安裝的手寫輸入選項，如〔香港字型〕或〔筆跡教學〕，唯灰色選項不能更改。

小蒙恬使用方法

執行

1. 打開手寫板左側的開關，此時藍芽/狀態指示燈呈藍色規律閃爍狀態。
2. 執行〔開始〕/〔程式集〕/〔小蒙恬藍芽版〕/〔小蒙恬〕，系統會自動搜尋小蒙恬藍芽手寫板並進行連線，當手寫板上的指示燈呈藍色快速兩次連續閃爍時，即連線成功，隨即開啟小蒙恬輸入工具列。



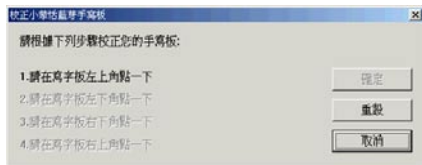
校正手寫板

在您第一次使用手寫板時，請先進行手寫板校正，以避免寫出來的文字與在螢幕上顯示出來的筆跡產生位置偏移。

1. 打開小蒙恬主功能表，選擇〔校正〕。



2. 依照說明指示，從手寫板的左上角開始，以逆時鐘方向，用筆點觸手寫板的四個邊角位置，完成後按〔確定〕鈕。

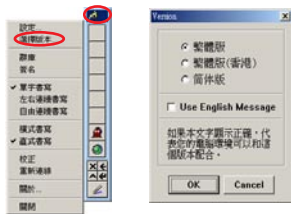


注意：手寫板校正後，校正設定立即有效，並不需要重新開機或重新執行小蒙恬。

設定

切換繁體版本

1. 打開小蒙恬主功能表，選擇〔選擇版本...〕。



2. 選擇繁體版，繁體版(香港)或簡體版，在Windows2000/XP環境下輸出的內碼均為Unicode。切換不同的版本時，畫面下方均有訊息提示。如果不能正常顯示，則表示您的Windows系統不支援這個版本。
3. 勾選〔Use English Message〕選項，則將會以英文顯示小蒙恬所有的文字說明。
4. 設定完成後，請按下〔確定〕鈕。

辨認核心設定

1. 從小蒙恬工具列中選擇〔設定〕，即可開啟設定畫面。



2. 辨認模態：小蒙恬支援中文、英文、數字、符號、日文、香港字等辨認模態，請依個人需要勾選，系統只辨認所勾選的字集。建議只勾選欲辨認的模態，可以提高辨識率。
3. 辨認核心：
 - a. 只有繁體字：不論繁體或簡體寫法，辨認結果都是繁體字；
 - b. 只有簡體字：不論繁體或簡體寫法，辨認結果都是簡體字；
 - c. 寫繁得繁、寫簡得簡：繁體寫法，辨識結果為繁體字，簡體寫法，辨識結果為簡體字。勾選〔包含罕用字〕，則可辨認其他非常罕用的中文字，非不得已，一般建議不要勾選。

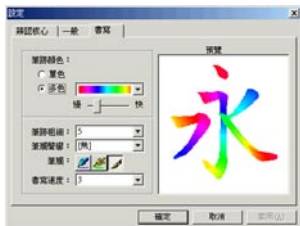
小蒙恬允許您使用繁體或簡體寫法，輸入任何中文字，並且可同時混合書寫，不必做任何繁簡切換，即可寫繁得繁、寫簡得簡，輕而易舉地輸入繁簡共存的文件。例如您可以如下圖這樣輸入“書写”。

書写

4. 勾選〔無筆順限制〕選項，可以任何筆劃順序書寫，仍然可以正確辨認。
5. 設定完成後，按〔確定〕鈕。

書寫屬性設定

從小蒙恬工具列中選擇〔設定〕，即可開啟設定畫面，切換至〔書寫〕標題頁。根據您的喜好，設定完成後，按〔確定〕鈕即可。



筆跡顏色：設定書寫筆跡線條的顏色，在〔多色〕選項中，可以調整漸層顏色變化的平滑程度。

筆跡粗細：設定書寫筆跡線條的粗細。

筆觸聲響：設定書寫時的聲音特效。

筆觸：選擇鉛筆、麥克筆或毛筆三種書寫筆觸。

書寫速度：數值愈小表示您書寫的速度愈快，等候辨識所需的時間愈短。

一般設定

從小蒙恬工具列中選擇〔設定〕，即可開啟設定畫面，切換至〔一般〕標題頁。根據您的需要進行設定，然後按〔確定〕鈕即可。



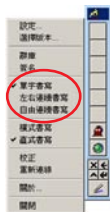
全形半形：設定書寫的英文、數字及符號的辨認結果，以全形或半形碼輸出。

英文軟體：中文軟體中每按一下backspace鍵，系統會自動往前刪除2個字符(即1個中文字)，但是在英文軟體下，則只往前刪除1個字符(半個中文字)，因此搭配英文軟體時，請勾選此選項，可避免做候選字更正時發生錯誤。

辨認後發音：選擇發音的類別，若勾選國語，則邊寫邊以國語朗讀發音。

全螢幕書寫

在全螢幕書寫模式下，打開小蒙恬主功能表，可以選擇三種不同的全螢幕書寫設定：



單字書寫：

全螢幕一次只能書寫一個字，不論筆劃距離多遠，所有的筆劃將被組成一個字來辨認。

左右連續書寫：

當您寫下第一個筆劃時，螢幕中間將會出現一條虛線，將螢幕分割為左右兩邊，請在虛線的左右兩邊，交替手寫輸入文字，在虛線同一邊的所有筆劃，將被組成一個字來辨認。

自由連續書寫：

可以在全螢幕任何位置連續書寫多個字，停筆後，系統會將所有筆劃進行文字切割後，再進行辨認，然後將整句結果，一次同時送到應用軟體的游標位置。

每按一下藍芽手寫板上的功能左鍵，將會以工具列上的下一個候選字取代當前輸出的文字，即可快速更正候選字。每按一下功能中鍵，即可刪除前一個字符。每按一下功能右鍵，即可快速切換？，。！；：常用符號。

注意：藍芽手寫板在與電腦連接使用時，手寫板上的虛擬鍵盤不再有作用，所有區域都屬於手寫區。

如何正確地寫字

在〔自由連續書寫〕時，同一個字的筆劃盡量寫靠近在一起，字與字之間請保持適當距離，不要重疊，以利文字切割正確。允許連筆草寫，但請務必依照正確筆劃順序將整個字的筆劃寫完。

正確寫法：

例如輸入「明日月」三個字。



錯誤示範一：

前後兩個字重疊在一起，無法正確切割，因此可能會辨認成一個字。



錯誤示範二：

同一個字的筆劃分離太遠，因此可能會被切開，而辨認成兩個字。

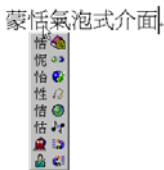









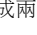

氣泡式介面

小蒙恬採用一種獨創的氣泡式介面，在文字辨認後，會將結果直接輸出到應用軟體的游標位置，你還可以任意編輯，插入或刪除任何文字，視覺化的介面完全隱藏，功能視窗在你需要使用的時候，才會自動浮現。

當你想更正某一個字時，只要將滑鼠游標移到這個字上面，停頓一兩秒時間，氣泡式介面就會將候選字視窗，立刻顯示在這個字旁邊，讓你快速更正錯字。

小秘訣：只要將滑鼠游標移到文字的上面，並不需要按下滑鼠的任何按鍵。




當候選字視窗打開後，你可以直接點選候選字，或是使用人工智慧、同音字、前相關字、後相關字，更正錯字；你也可以按下鈕，查看該字的原始手寫筆跡；按下鈕，查看該字的語音和筆順教學；按下鈕，輸入常用標點符號；按下鈕，將該字分割成兩個字；按下鈕，將該字與相鄰的下一個字，合併成一個字。

更正辨認結果

利用候選字或人工智慧鈕更正錯字後，小蒙恬會同時自動學習個人筆跡，下一次同樣的寫法即可辨識正確，讓辨識率越來越高。

使用蒙恬人工智慧

1. 全螢幕手寫輸入文字，辨認結果會直接送到應用軟體的游標位置。
2. 如右圖，『恬』錯認成其他字，例如『恰』字。
3. 將滑鼠游標移到『恰』字上面，停頓一兩秒時間，將會開啟〔候選字視窗〕。如果正確字出現在候選字內，直接點選即可更正。
4. 如果正確字沒有出現在候選字視窗，請按下人工智慧鈕，開啟人工智慧對話盒。輸入正確的字『恬』，然後按下〔完成輸入〕，關閉人工智慧對話盒。
5. 最後可看到錯別字『恰』，已更正為『恬』，並且將您個人寫法的筆跡也同時學習起來，下次就會辨識正確。

蒙恬科技

蒙恬科技




蒙恬科技


使用前後相關字

任何連續的兩個字(二字詞)，第一個字是第二個字的『前相關字』；第二個字是第一個字的『後相關字』。例如『科技』，其中『科』是『技』的前相關字，『技』是『科』的後相關字。

1. 全螢幕手寫輸入文字，辨認結果會直接送到應用軟體的游標位置。

2. 如圖，『恬』錯認成其他字，例如『恰』字，而『科』錯認成其他字，例如『料』字。

3. 將滑鼠游標移到『恰』字上，停頓一兩秒時間，將會開啟〔候選字視窗〕。將游標移至前相關鈕位置，則會列出所有前相關二字詞，如果正確的詞『蒙恬』出現在裡面，點選後即可更正。

4. 將滑鼠游標移到『料』字上，停頓一兩秒時間，將會開啟〔候選字視窗〕。將游標移至後相關鈕位置，則列出所有後相關二字詞，如果正確的詞『科技』出現在裡面，點選後即可更正。

5. 最後可看到已更正的正確結果『蒙恬科技』。

蒙恰科技

蒙恰科技




蒙恬科技



蒙恬科技

文字合併

當一個字的筆劃，彼此距離寫得太遠時，可能會被切割成數個字來辨認，可以利用文字合併功能，將其重新組合成一個字。

1. 使用全螢幕自由連續書寫，寫下『棟樑』兩個字，辨認結果會直接送到應用軟體的游標位置。
2. 在書寫時，如果『木』與『東』的筆劃距離太遠，結果被切割成兩個字，得到辨識結果為『木東樑』三個字。
3. 將滑鼠游標移到欲進行文字合併的第一個字『木』上面，停頓一兩秒時間，將會開啟〔候選字視窗〕。
4. 按下合併鈕，就會將『木』與『東』合併為『棟』。

木東樑

木東樑

木東樑



注意：一次只能合併相鄰的兩個字。

棟樑

文字分割

當數個字的筆劃，彼此距離寫得太靠近時，可能會被合併當作一個字來辨認，可以利用文字分割功能，將其重新拆開成兩個字。

1. 使用全螢幕自由連續書寫，一次寫下『日月星辰』四個字，辨認結果會直接送到應用軟體的游標位置。

明星長

智慧型校稿辨識

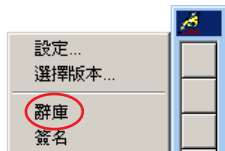
系統會自動根據您所書寫的上下文作詞句的校正，可以提高辨識率。

例如，當您連續書寫「天下太平」四個字時，由於筆誤，將〔天〕寫成〔夫〕，通常這種情況你所寫的錯字，與正確字的字形非常的相似，小蒙恬利用詞庫校正，可以很聰明的替你自動更正，而得到正確的辨識結果「天下太平」。

聯想辭庫

使用聯想詞庫輸入整串詞

1. 開啟小蒙恬主功能表，選擇〔辭庫〕，則螢幕上會出現一個聯想詞庫視窗。
2. 使用全螢幕書寫，輸入詞句的第一個字，例如你想輸入『一方面』這個詞，只要寫第一個字『一』即可。
3. 聯想詞庫視窗上半部將會列出『一』字為首的所有詞句。
4. 聯想詞庫視窗下半部將會列出您曾寫過的記憶字。例如你曾經寫過『一些』，或是寫完『一』後，緊接著又寫了『些』字，則『些』這個字就是『一』這個字的記憶字。
5. 點選您想要的詞句或記憶字，便會將其送至應用軟體的游標位置。




一



一方面

3. 按下〔建辭〕鈕，開啟詞庫輸入對話盒，可以從這裡加入一個新詞，例如你想將公司的全名加入聯想詞庫中，輸入『蒙恬科技股份有限公司』。



右邊會列出這個詞中每個中文字內建的國語及粵語拼音，若含有破音字，請更正每個破音字的正確拼音。你可以按下  鈕，聆聽國語/粵語的讀音是否正確。

注意：一個詞的長度，最多至200個中文字。由於聯想詞庫與語音合成共用同一套詞庫，這裡的拼音校正，將會影響〔蒙恬朗讀機〕語音合成的正確發音，若你不介意的話，可忽略之。

輸入完畢後，按下〔確定〕鈕，即完成加入新詞。以後只要你寫『蒙』，則『蒙恬科技股份有限公司』便會出現在聯想詞視窗中，可以直接點選輸出。

4. 從列表中選一個詞，按下〔更改〕鈕，可以修改這個詞的拼音；按下〔刪除〕鈕，可將這個詞從詞庫中刪除。
5. 在〔搜尋字串〕欄位內，輸入欲尋找詞句的部分字串，即可快速將反白移到該詞句位置上。
6. 你可以利用〔開新檔案〕、〔開啟舊檔〕、〔儲存檔案〕、〔另存新檔〕檔案管理功能，建立多個詞庫檔案，分類管理。

注意：雖然你可以建立多個自建詞庫檔案，但是每一次只能選用其中一個詞庫檔。

7. 快速建詞：


你可以使用〔匯入〕的功能，選擇一個詞庫檔或文字檔，匯入目前使用中的詞庫檔中，合併在一起。


文字檔的格式，每一行只能輸入一個詞句，你可以使用大部分文字編輯軟體，如記事本，輸入後存檔。


注意：使用文字檔匯入的每個詞，系統會自動替你加入內建的拼音，缺點是破音字可能不正確，你可以使用詞庫對話盒的更改功能，再個別修改詞句的拼音。


蒙恬筆勢群

小蒙恬提供4種標準筆勢符號，使您手寫輸入時，可連貫地以手寫各種筆勢符號，執行系統指令。書寫方法如圖：

1. Delete ：刪除游標位置後一個字。

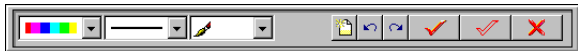
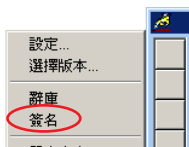
2. Backspace ：刪除游標所在位置的前一個字。

3. Enter  或 ：在游標位置處換行。

4. Space ：在游標位置處插入一空白。

在文件中簽名

1. 將游標移到文件中欲加入簽名的位置。
2. 開啟小蒙恬主功能表，選擇〔簽名〕，進入簽名模式。



3. 在簽名模式下，手寫板上的右鍵為筆鼠模式的切換鍵，必須切換成〔筆〕的模式時，才可在螢幕上任何位置繪圖或簽下您的大名，此時可利用手寫板上的左鍵，快速切換筆跡顏色。



：設定筆跡顏色。



：設定筆跡粗細。



：設定筆觸類型。




：清除所有的筆跡，重新簽名。




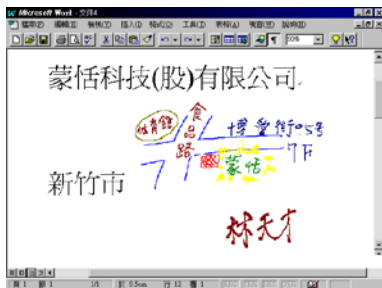
：復原一個簽名筆劃。




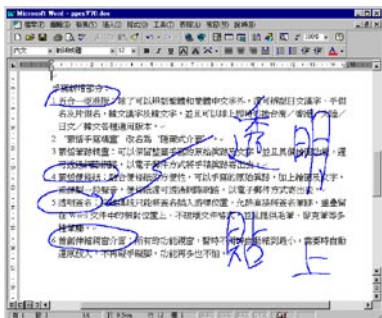
：取消復原一個簽名筆劃。

4. 按下  鈕，可以取消簽名。

5. 按下  鈕完成一般簽名，將您的簽名筆跡插入游標位置後面。一般簽名也可直接插入IE、Netscape、Eudora信件中，然後以E-mail傳送給他人。



6. 按下  鈕完成透明簽名，將您的簽名筆跡重疊在文件上面。



注意：只有 Word2000 及 Excel2000 以上版本，才可使用透明簽名功能。在你完成一份文件後，可以利用透明簽名的方式，當作文件上的眉批註解。

Q & A

Q：無法偵測到藍芽手寫板並進行連線。

A：(1) 請檢查藍芽資料傳輸器與藍芽手寫板之間的距離是否超過十公尺，或者兩者之間是否有任何牆壁或其他阻礙物。

(2) 請檢查藍芽手寫板內電池的電力狀態，確定電力充足後再嘗試一次。

Q：藍芽手寫板上的藍芽/狀態指示燈顯示紅色閃爍。

A：當藍芽/狀態指示燈顯示紅色閃爍狀態時，表示電池的電力已不足，請即時更換藍芽手寫板內的電池。

Q：藍芽手寫板上的燈不亮。

A：手寫板的電池沒電，請更換新的電池。

Q：如果您的電腦是Windows XP SP2 或Windows XP SP1 with SP2 Hotfix，會出現無法使用藍芽傳輸接收器或找不到硬體等問題。

A：請更新驅動程式，具體方法請參考安裝光碟中《如何在Windows XP SP2 環境下使用藍芽傳輸接收器》以及《如何在Windows XP SP1 with SP2 Hotfix 環境下使用藍芽傳輸接收器》

蒙恬藍芽行動筆V1.0使用手冊

出品：蒙恬科技股份有限公司

版次：2006年01月出版