

# 蒙恬手機通訊王 for Cable

## 使 用 手 冊

版本：V4.2

版次：2006年07月

# 蒙恬科技軟體用戶授權協議

本許可協議為蒙恬科技股份有限公司（以下簡稱「蒙恬公司」）授予您合法使用本軟體程式（「本軟體」）之協議書，如果您不同意此協議中的任何條款，請不要安裝，拷貝或使用「本軟體」。您於使用「本軟體」時，視同接受並充分了解本授權書內容。

## 1. 智慧財產權

「本軟體」及包裝內含之資料與文件之一切智慧財產權（包括但不限於著作權等）均為「蒙恬公司」所有，並受相關法令所保護。

## 2. 授權使用權

您僅被授權於單一電腦使用「本軟體」，不得同時於該單一電腦外使用「本軟體」。

## 3. 拷貝權限

「本軟體」及其所附文件均為「蒙恬公司」之產品，其版權為「蒙恬公司」所有。「蒙恬公司」僅授權您基於備份用途複製「本軟體」乙份供您個人備分留存之用，其它複製行為一律禁止。

您不得將「本軟體」出售、出租、拆解、還原工程、複製、翻譯、改編、衍生，或以任何其它方式取得原始碼，亦不得將「本軟體」用於本協議規定以外之用途。

## 4. 企業用戶

若「本軟體」需安裝於一台以上之電腦使用，請洽「蒙恬公司」或當地總代理商，另外購買額外之使用授權。

## 5. 賠償責任

您同意承擔「蒙恬公司」因您違反本協議所生之一切損失、成本支出、債務、和解金額或費用（包括但不限於律師費用），並保證將賠償「蒙恬公司」前開費用。

## 6. 不承諾擔保

一套裝軟體處理資料的效果與其所處環境的軟硬體條件息息相關。「本軟體」係經過「蒙恬公司」嚴謹的開發及嚴格測試後始發布，但「蒙恬公司」仍無法測試所有情形的排列組合的軟硬體環境，故「蒙恬公司」無法承諾亦無法擔保您在安裝及執行「本軟體」時，完全沒有任何的資料遺失、損壞，或者其他種類損失的風險，您必須瞭解使用「本軟體」過程中所要承擔的風險。

測試所有情形的排列組合的軟硬體環境，故「蒙恬公司」無法承諾亦無法擔保您在安裝及執行「本軟體」時，完全沒有任何的資料遺失、損壞，或者其他種類損失的風險，您必須瞭解使用「本軟體」過程中所要承擔的風險。

「蒙恬公司」按照法律的最大許可限度，提供您「本軟體」和任何對「本軟體」的支援服務。但「蒙恬公司」不擔保「本軟體」及包裝內含之資料沒有任何缺陷或錯誤。「蒙恬公司」對於任何間接的、特殊的、偶發的而引起的損害，包括但不限於利潤的損失、商譽的損害、工作中斷、當機或故障、及其他商業上使用「本軟體」帶來的商業危害或損失不負責任。

## **7. 責任的限制和賠償**

儘管您可能由於任何原因引起一些損壞，「蒙恬公司」基於本協議，對您的賠償應該僅限於您已支付「本軟體」的費用。

在任何情況下，即使是蒙恬公司有知悉發生損失的可能性，「蒙恬公司」亦不對該知悉之可能性負擔任何損失責任。

## **8. 禁止轉授權**

您基於本協議所獲得之授權許可，不得再行轉讓或轉授權他人使用本軟體。

## **9. 合意管轄**

關於本協議書所生之爭議，蒙恬公司及您均同意以蒙恬公司所在地之法院為第一審管轄法院。

## **10. 其他**

本協議書中如有任何條款不具法律效力，並不會影響其他條款的有效性，以及其他條款在法律上的執行效力。

本軟體若因原版光碟於正常使用下有任何汙損、毀壞，導致無法執行時，「蒙恬公司」將免費為您更換。

# 目 錄

第一章 產品特色 .....	1-1
第二章 系統安裝 .....	2-1
2.1 系統需求.....	2-1
2.2 安裝手機通訊王.....	2-1
2.3 安裝 GRPS 數據機.....	2-3
2.4 手動安裝 USB 傳輸線驅動程式.....	2-7
2.5 手動安裝 GRPS 數據機撥號上網.....	2-9
2.6 連接手機.....	2-15
第三章 功能說明.....	3-1
3.1 啟動蒙恬手機通訊王for Cable.....	3-1
3.2 簡訊功能.....	3-2
新增簡訊 (SMS/EMS).....	3-2
下載簡訊.....	3-4
簡訊資料匣.....	3-4
設定簡訊發送群組.....	3-4
常用語管理.....	3-5
回覆簡訊.....	3-5
轉發簡訊.....	3-6
修改簡訊.....	3-6
發送簡訊.....	3-6
查詢簡訊.....	3-7
3.3 MMS功能.....	3-8
編輯MMS.....	3-8
多媒體匯入區.....	3-9
投影片編輯區.....	3-11
時間列區域.....	3-11
儲存檔案.....	3-12
下載MMS.....	3-12

3.4 電話簿功能.....	3-13
下載電話簿.....	3-13
修改電話簿資料.....	3-13
新增電話簿資料.....	3-13
3.5 圖案功能.....	3-14
下載/上傳圖案.....	3-14
匯入圖檔.....	3-14
編輯圖案.....	3-16
另存圖檔.....	3-19
以SMS方式傳送圖案.....	3-19
3.6 鈴聲功能.....	3-20
新增鈴聲.....	3-20
下載鈴聲.....	3-23
以SMS方式傳送鈴聲.....	3-23
3.7 音樂功能.....	3-24
新增MP3音樂.....	3-24
匯入MP3音樂.....	3-27
上傳MP3音樂至手機.....	3-27
從手機下載MP3音樂.....	3-27
3.8 視訊功能.....	3-28
操作介面介紹.....	3-28
新增視訊檔案.....	3-29
匯入視訊檔案.....	3-32
上傳視訊檔案至手機.....	3-32
從手機下載視訊檔案.....	3-32
3.9 行事曆功能.....	3-33
新增行事曆.....	3-33
下載行事曆.....	3-33
匯入/匯出行事曆.....	3-34
行事曆檢視方式.....	3-34

---

3.10	檔案管理功能.....	3-35
3.11	同步功能.....	3-36
	設定.....	3-37
	同步.....	3-40
	精靈.....	3-42
3.12	匯出/匯入.....	3-44
3.13	上傳/下載Java檔.....	3-45
<b>第四章 疑難排解.....</b>		<b>4-1</b>

本產品於生產包裝時，軟體可能已更新版本，若您的軟體畫面與使用手冊內容不符，請以您安裝後的最新畫面為主。

## 第一章 產品特色

手機通訊王是一套比按鍵輸入更快且便利的手機資料傳輸管理系統，包含簡訊 MMS、電話簿、圖案、鈴聲、音樂、視訊、行事曆、檔案管理及同步十個管理頁面，只要透過數據線裝置，即可以輕鬆下載或上傳手機中的電話簿、MMS、簡訊、螢幕圖案和鈴聲等至電腦中編輯，或將電腦裡的資料上傳到手機。

### ※ 操作介面

1. 可透過數據線，將手機上的簡訊下載至電腦，進行修改、備份、增加、回覆或轉發。
2. 支援多國語言的操作介面：包含中文、英文、德文、法文、義大利文、西班牙文、挪威文、荷蘭文、葡萄牙文、捷克文、俄文、羅馬尼亞文、波蘭文。
3. 簡單明瞭的全新操作介面，讓使用者輕鬆上手。

### ※ 簡訊

1. 包含三個頁面：全部、收件匣及寄件匣  
〔收件匣〕：儲存從手機下載的訊息資料；  
〔寄件匣〕：儲存從手機通訊王發送或上傳到手機的訊息備份資料；  
〔全部〕：列出全部的簡訊。
2. 可以將手機上的簡訊透過數據線下載到電腦中；使用通訊王來備份、修改、回覆、轉發。
3. 可直接使用電腦發送簡訊
4. 支援多人發送，可以將簡訊同時發送給很多人，操作方式就跟轉寄信件一樣簡單，不需要為了複雜的簡訊輸入而心煩。
5. 內建許多常用的簡訊可以直接套用，也可以自己編輯新增簡訊範本
6. 簡訊查詢功能
7. 增強型簡訊：支援EMS，可將文字、圖案、鈴聲放在一起一併發送。
8. 長簡訊可以自動分成多封發送。

### ※ MMS

1. 可以編輯並發送個人化的 MMS。
2. 您可以透過數據線來傳送通訊王編輯好的 MMS 給您的好友，一起分享 MMS 的樂趣。
3. 提供簡單且直覺的編輯工具，使用者只需要雙擊或拖拉的方式就可以完成簡單且個人化的 MMS。
4. 支援彩色圖形編輯。



## ※ 電話簿

1. 可以將手機上的電話簿透過數據線下載到電腦中；用通訊王來備份、新增、修改。
2. 支援詳盡的通訊錄功能；如職稱、地址、E-mail等。
3. 支援電話簿的分組功能，輕鬆管理個人通訊錄。
4. 可以選擇將電話簿儲存到手機或SIM卡
5. 整合所有通訊介面：可以將通訊錄匯出到Outlook、Outlook Express、Palm及WinCE；也可以從以上的軟體匯入到通訊王。
6. 可匯出成為純文字檔與CSV檔(逗點分隔)，方便您列印。

## ※ 圖案

1. 可自行編輯手機分組圖案、螢幕保護、開機畫面、及圖片簡訊。
2. 提供手機預覽區和多種繪圖工具。
3. 可從螢幕抓取影像，或匯入電腦圖檔，作為手機圖案。
4. 支援彩色圖形編輯。
5. 支援Nokia多媒體圖形下載，可將別人傳送的照片或圖片下載到電腦中管理，內建數位相機的手機可以將拍攝的照片下載到電腦中管理，不用因為手機的容量限制而忍痛刪除珍藏的照片或圖片。
6. 可以將圖案以簡訊方式發送。

## ※ 鈴聲

1. 提供五線譜及手機簡譜兩種方式編輯鈴聲，並上傳到手機。
2. 可從電腦匯入midi檔，轉換成手機鈴聲。
3. 提供鈴聲試聽功能。
4. 支援和弦鈴聲，並提供多軌編輯功能。
5. 支援將鈴聲以簡訊方式發送(視手機型號而定)。

## ※ 音樂

1. 提供MP3編輯器編輯音樂，並可上傳到手機。
2. 可從電腦匯入MP3檔，轉換成手機音樂。
3. 提供音樂試聽功能。

## ※ 視訊

1. 可以編輯AVI、mp4、3gp等影片
2. 還可以直接拖曳影片片段、圖檔、聲音檔案和文字特效到腳本和時間軸，並加入轉場特效。
3. 可從電腦中匯入影片或視訊檔案，然後上傳到手機。
4. 從手機下載視訊檔案至通訊王



### ※ 行事曆

1. 可編輯行事曆，並上傳至手機；或從手機下載備忘錄資料。
2. 提供日曆、月曆及事件三種行事曆檢視方式。

### ※ 檔案管理

1. 可讀出手機功能中所有的檔案，傳輸到電腦中。
2. 可將電腦中的檔案直接上傳給手機。

### ※ 同步

1. 可以同步手機與 Outlook/Outlook Express 中的通訊錄。



## 第二章 系統安裝

### 2.1 系統需求

1. Pentium 以上個人電腦
2. 64MB以上記憶體
3. 80MB以上硬碟空間
4. Windows 2000 /XP

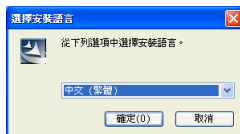
### 2.2 安裝手機通訊王

建議您先安裝蒙恬手機通訊王，並選擇安裝USB傳輸線驅動程式，待重新開機後，再將USB 傳輸線硬體連接到USB 連接埠；若是您已先連接USB 傳輸線，請參閱2.4 手動安裝USB傳輸線驅動程式。

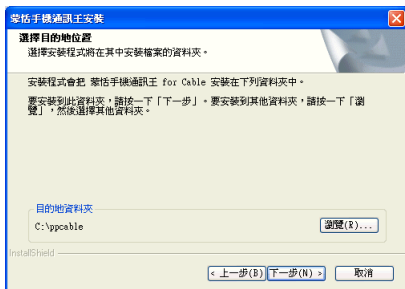
1. 將安裝光碟放入CD-ROM，蒙恬手機通訊王安裝畫面會自動執行安裝畫面，請先選擇您要安裝的語系，然後點選〔蒙恬手機通訊王〕，即開始安裝。



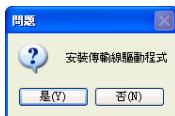
2. 選擇安裝的語言，按〔確定〕。



- 選擇目的地資料夾，再按〔下一步〕。



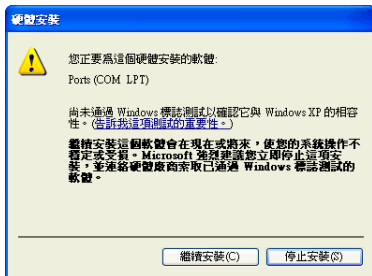
- 請選擇是否要安裝傳輸線驅動程式。若已手動安裝過請選擇〔否〕；若未安裝過，請選擇〔是〕繼續安裝USB 傳輸線驅動程式。



- 請選擇數據傳輸線的型號，如果不確定其型號，可以查看傳輸線或包裝上的貼紙。然後按〔確定〕。



- 如果您是WindowsXP環境，會出現相容性的視窗，請不必理會，按〔繼續安裝〕即可。



- 按〔完成〕即結束安裝。

**注意：**安裝完成後，請重新啟動電腦，然後再將傳輸線插到電腦的USB 連接埠。

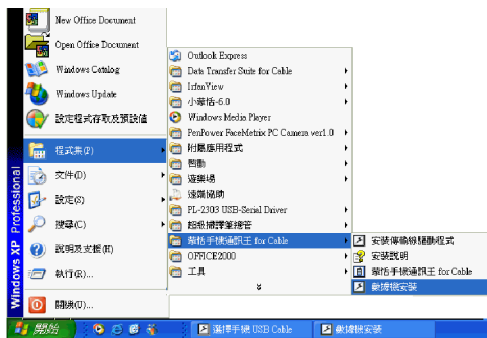
**小秘訣：**USB傳輸線還有充電功能，只要將手機透過USB傳輸線正確連接於電腦，並打開傳輸線上的開關，即可同時進行充電動作。



## 2.3 安裝GPRS數據機

在安裝數據機之前，請先確認已經安裝數據線驅動程式，且手機已透過數據線與電腦連接。若還未安裝數據線驅動程式，請先參閱2.4手動安裝USB傳輸線驅動程式進行安裝。

1. 請執行〔開始〕／〔程式集〕／〔蒙恬手機通訊王for Cable〕／〔數據機安裝〕，開啟數據機安裝畫面。

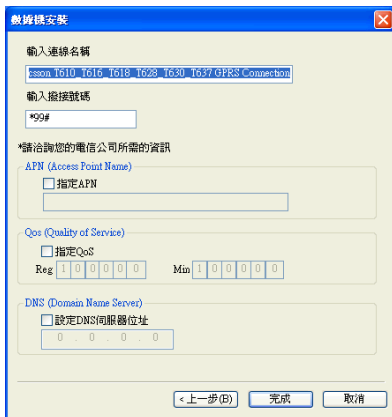


2. 請〔選擇手機型號〕與〔COM PORT〕，按〔下一步〕。

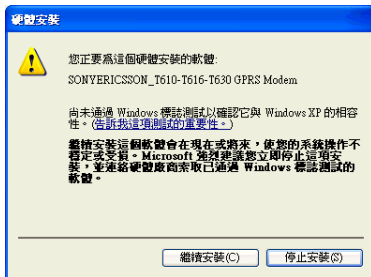


- 請〔輸入連線名稱〕與〔輸入撥接號碼〕，請點選〔下一步〕。

**注意：**在此步驟中的相關電信資訊設定，請洽詢您的電訊公司。



- 在WindowsXP環境下，若出現相容性的警告視窗，請不必理會，按〔繼續安裝〕即可以完成數據機之安裝。



- 請執行〔開始〕／〔程式集〕／〔設定〕／〔網路連線〕，開啟網路連線視窗，可以看到已安裝的數據機。



6. 在〔網路和撥號連線〕項中，點選所要撥接的連線圖示（以所安裝設定的WorldPhone SONYERICSSON T610/T616/T630 GPRS Connection為例），然後按右鍵，點選〔連線〕。



7. 在撥號連線的對話盒中，請輸入〔使用者名稱〕與〔密碼〕，點選〔撥號〕。

**注意：**〔使用者名稱〕與〔密碼〕請洽詢您的電訊公司。



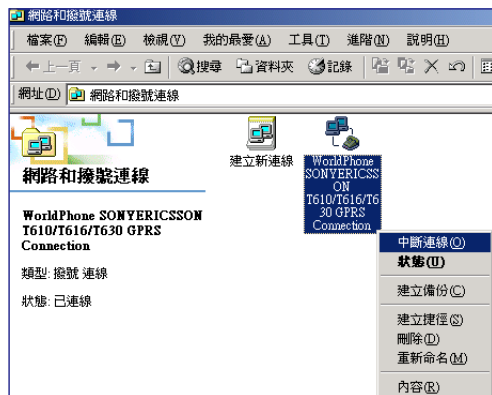
8. 接著會出現撥接上網的訊息。



9. 連線完成後，按〔確定〕。



注意：若是您想要中斷連線，請由〔網路及撥號連線〕項目中，點選您所撥號的連線圖示，然後按右鍵，點選〔中斷連線〕，便可以中斷撥接網路的連線，如下圖。



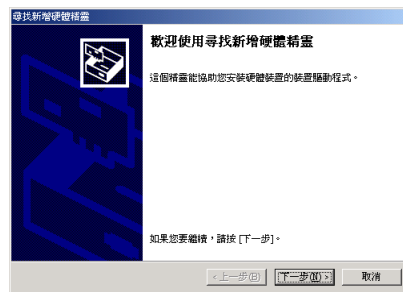


## 2.4 手動安裝 USB 傳輸線驅動程式

1. 當傳輸線連接到電腦，會出現〔找到新硬體〕：



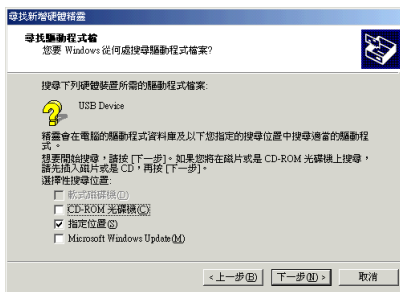
2. 在〔尋找新硬體精靈〕對話盒中，點選〔下一步〕。



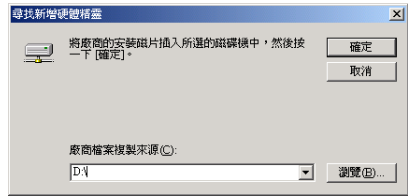
3. 在〔安裝硬體裝置的驅動程式〕步驟，點選〔搜尋適當的裝置驅動程式檔案(建議選項)〕，然後點選〔下一步〕。



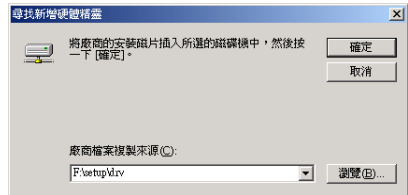
4. 在〔尋找驅動程式檔〕步驟中，請勾選〔指定位置〕，然後按〔下一步〕。



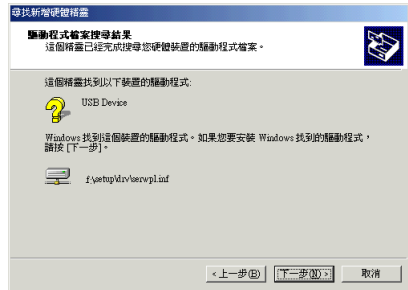
- 請點選〔瀏覽〕，瀏覽到光碟中的 setup 資料夾下的 drv 資料夾。(例如：光碟機代號 F 碟，路徑為 F:\SETUP\DRV)



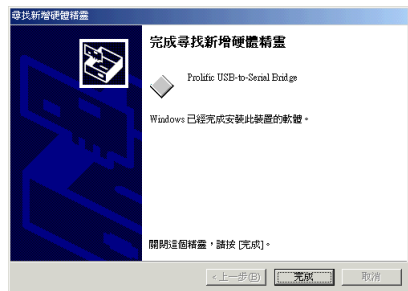
- 在瀏覽到驅動程式資料夾後，請按〔確定〕。



- 在〔驅動程式檔案搜尋結果〕步驟中，按〔下一步〕。



- 在〔完成尋找新增硬體精靈〕步驟，點選〔完成〕。



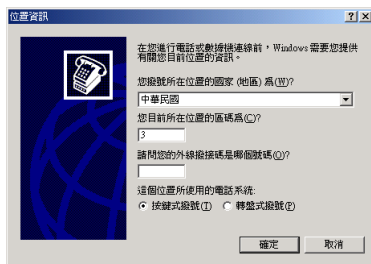
## 2.5 手動安裝GPRS數據機撥號上網

在安裝GPRS modem之前，請確認是否已將手機連接到電腦，若未連接，請先將手機連接到電腦後，再執行下面的設定步驟。

1. 請由〔控制台〕中點選〔電話和數據機選項〕



，若是第一次設定，則會出現〔位置資訊〕對話盒，請依您所在位置資訊輸入，點選〔確定〕。

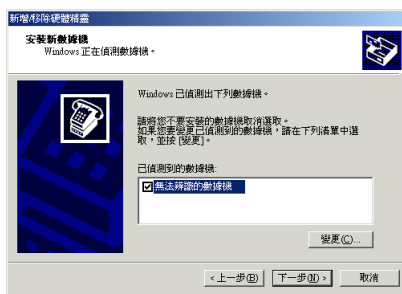


2. 在〔安裝新數據機〕步驟中，點選〔下一步〕。

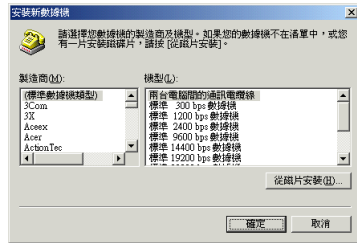
**備註：**請確認您是否已連接數據線與手機。



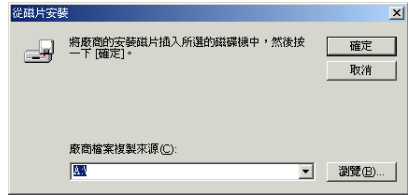
3. 在找到〔無法辨識的數據機〕後，點選〔變更〕。



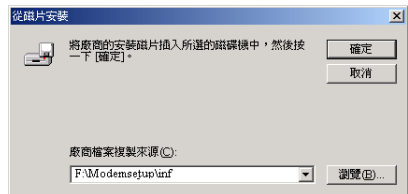
4. 點選〔從磁片安裝〕。



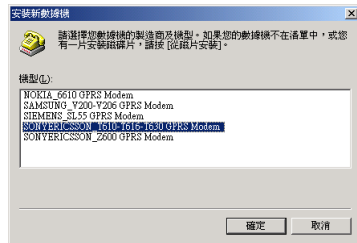
5. 點選〔瀏覽〕。



6. 瀏覽到光碟機的 `modemsetup\inf` 資料夾下，然後按〔確定〕，(如下圖路徑為 `F:\modemsetup\inf`, F為磁碟機代號)



7. 請選擇手機型號然後按〔下一步〕  
(以 SonyEricsson T610 為範例)：



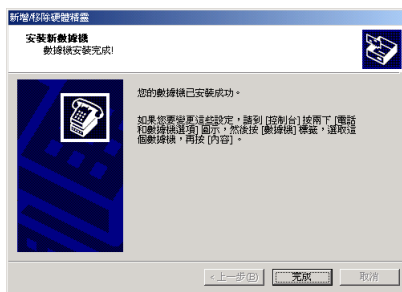
8. 在已偵測到的數據機中會顯示所偵測到的數據機，然後按〔下一步〕。



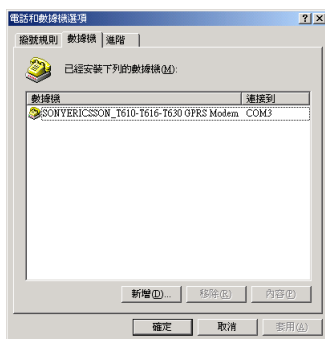
9. 在〔找不到數位簽章〕對話盒中，請點選〔是〕繼續安裝。



10. 在〔數據機安裝完成〕步驟中，點選〔完成〕。

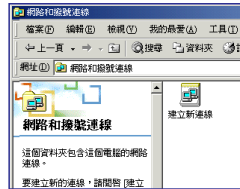


11. 在〔數據機〕頁次中會顯示已安裝的數據機，請按〔確定〕。

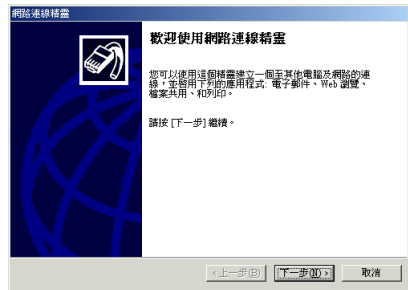


## 網路撥號連線設定

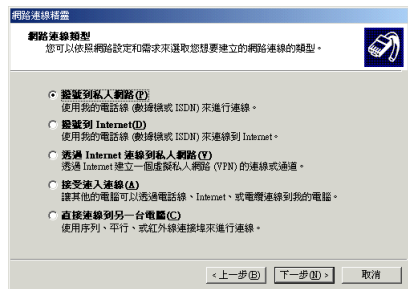
1. 請選擇〔程式集〕/〔附屬應用程式〕/〔通訊〕/〔網路及撥號連線〕，再點選〔建立新連線〕。也可以從〔控制台〕中開啟〔網路及撥號連線〕。



2. 在〔歡迎使用網路連線精靈〕步驟中，點選〔下一步〕。

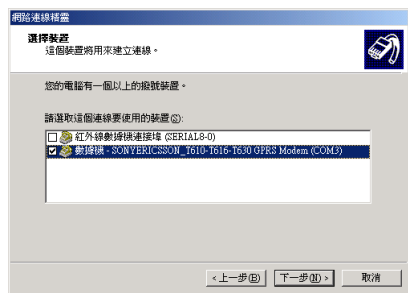


3. 在〔網路連線類型〕對話盒中，請點選〔撥號到私人網路〕，按〔下一步〕。

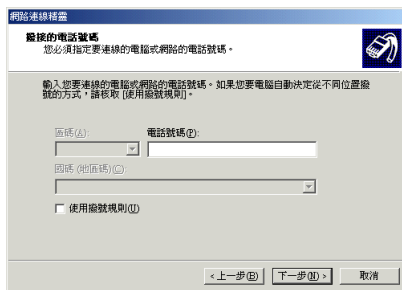


4. 在〔選擇裝置〕對話盒中，請勾選目前所安裝的數據機，按〔下一步〕(如下圖以 SonyEricsson T610 為範例)。

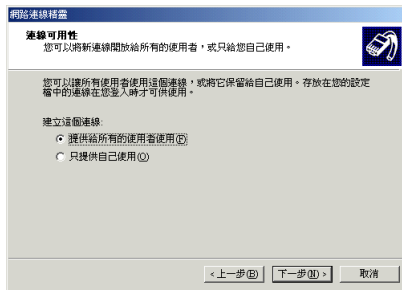
**注意：**若是有多部數據機時，請只勾選您所要使用撥接的數據機選項，若未安裝過任何數據機請略過此步驟。



5. 在〔撥接的電話號碼〕步驟中，請在〔電話號碼〕欄位中輸入〔\*99#〕，然後點選〔下一步〕。



6. 在〔連接可用性〕步驟中，請選擇此網路使用性，然後按〔下一步〕。



7. 在〔完成網路連線精靈〕步驟中可以輸入連線的名稱，按〔完成〕以完成連線精靈的設定。



8. 設定完成後，會開啟該〔撥號連線〕的對話盒，在撥號連線的對話盒中，請輸入〔使用者名稱〕與〔密碼〕，點選〔撥號〕。

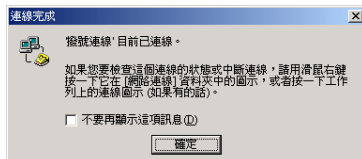
**注意：**〔使用者名稱〕與〔密碼〕請洽詢您的電訊公司。



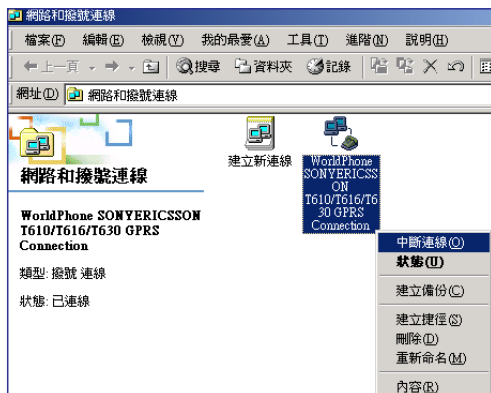
9. 接著會出現撥接上網的訊息。



10. 在〔連線成功〕的對話盒中，請點選〔確定〕，便可以使用撥接網路上網。




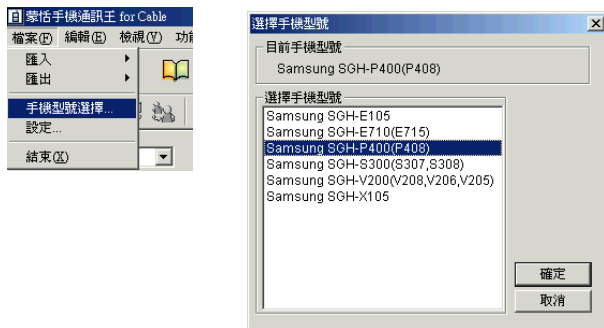
注意：若是您想要中斷連線，請由〔網路及撥號連線〕項目中，點選您所撥號的連線圖示，然後按右鍵，點選〔中斷連線〕，便可以中斷撥接網路的連線。



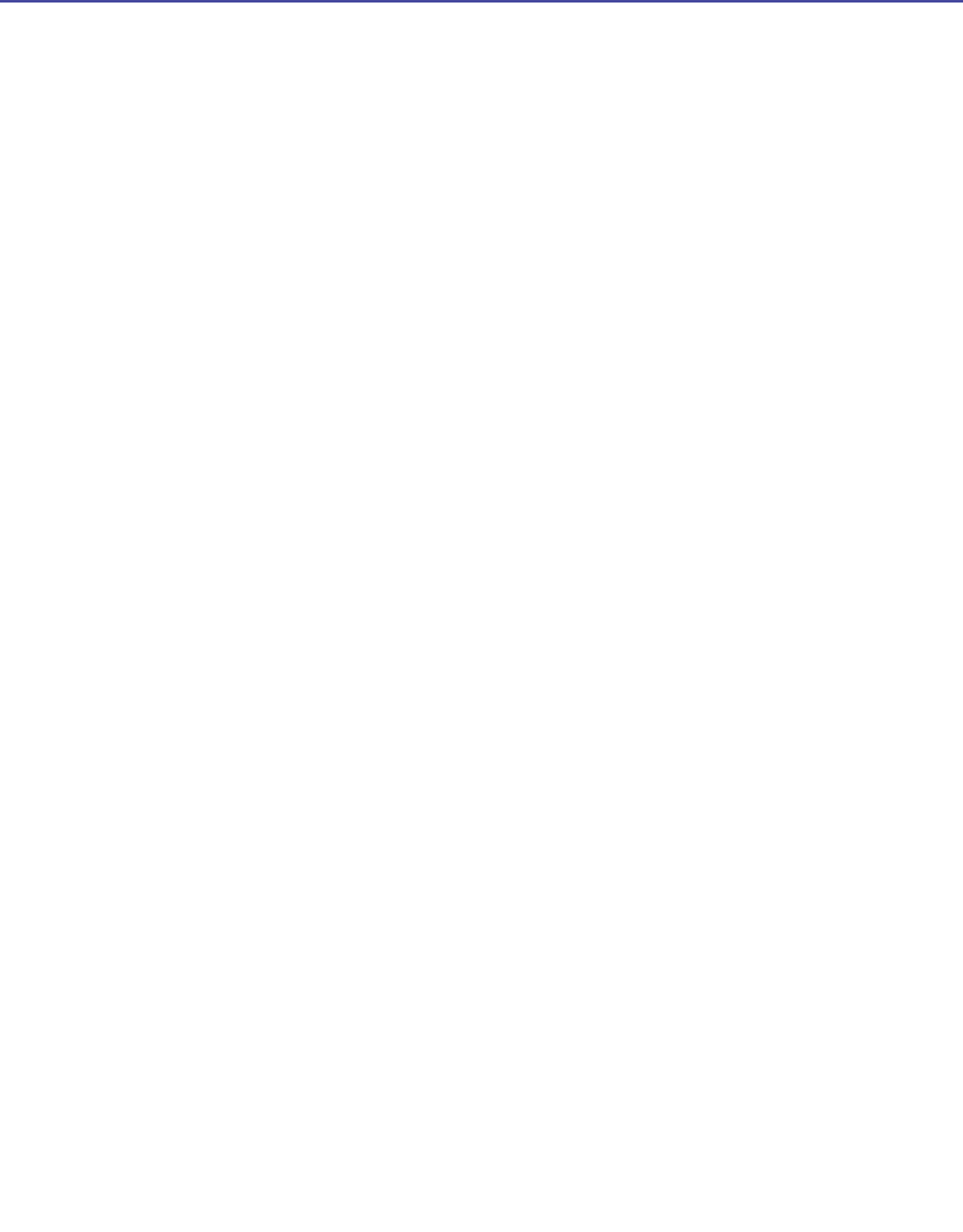


## 2.6 連接手機

從〔檔案〕／〔手機型號選擇〕或直接點擊〔選擇手機〕按鈕，打開〔選擇手機型號〕畫面，以選擇適當的方式連接手機。



注意：選擇手機型號對話盒中所顯示的手機型號，是與電腦所連接的傳輸線所支援的所有手機型號，如用 **Samsung** 傳輸線，則顯示所有支援 **GPRS** 功能的 **Samsung** 手機型號。

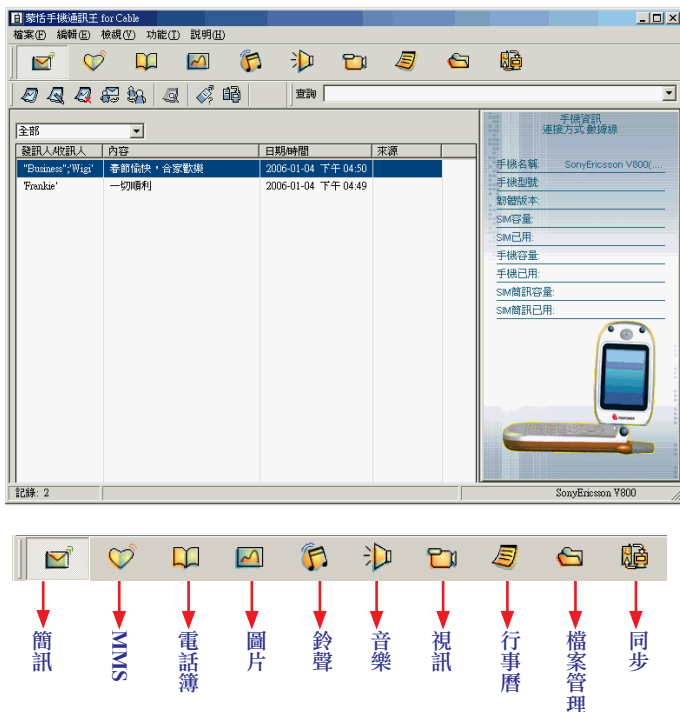


## 第三章 功能說明

蒙恬手機通訊王是手機資料傳輸的管理系統，有簡訊、MMS、電話簿、圖案鈴聲、音樂、視訊、行事曆、檔案管理及同步十個管理頁面，您可以從手機下載資料，在〔手機通訊王〕程式中進行新增、修改，並可透過傳輸線方式將電腦裡的資料上傳到手機。

### 3.1 啟動蒙恬手機通訊王for Cable

執行〔開始〕／〔程式集〕／〔蒙恬手機通訊王for Cable〕／〔蒙恬手機通訊王for Cable〕，即可開啟蒙恬手機通訊王主頁面。




您可以按功能鍵來切換十個功能主頁面。

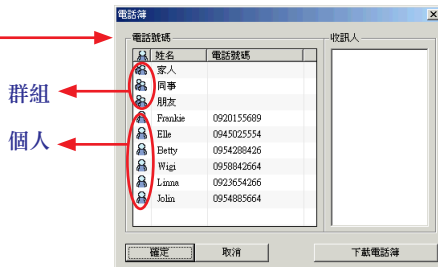
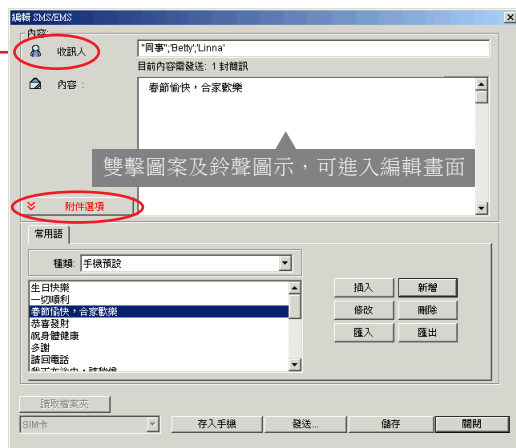
## 3.2 簡訊功能

蒙恬通訊王簡訊功能讓您不必侷限於手機上又小又難按的按鍵來輸入簡訊，您只要動動手指輕易地在電腦上輸入簡訊內容，即可輕鬆的同時發送SMS/EMS 簡訊給多人。您也可以建立個人資料夾將簡訊分門別類，所有的簡訊不但讀取容易而且一目了然。

### 新增簡訊 (SMS/EMS)

請按新增按鈕，即開啟新的簡訊編輯畫面。直接輸入收訊人電話，或按〔收訊人〕打開電話簿列表，電話號碼欄位包含群組及個人電話，可以選擇群組或個人，快按兩下滑鼠左鍵即可將其加到右邊收訊人欄位，再按下〔確定〕。

打開  
電話  
簿



注意：在收訊人欄位，收訊人若選擇群組則以雙引號表示，個人電話則以單引號表示。

按下簡訊編輯頁面的〔附件選項〕，可以選擇插入常用語、圖案及鈴聲 (EMS)，讓您發送影音兼具的簡訊。(註：非Nokia手機才具有。)



注意：傳送EMS時，對方手機必須支援EMS，否則手機無法辨識簡訊。

注意：Nokia 系列手機有簡訊的自訂檔案夾，若要將簡訊存入自訂檔案夾，必須先按〔讀取檔案夾〕，再從左邊的選單中選取欲存入的檔案夾。

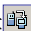


注意：Nokia手機在附件選項中只有常用語的選項，Nokia手機必須在鈴聲和圖案的功能頁中按右鍵點選〔以SMS方式傳送〕，才能傳送鈴聲和圖案。

編輯好的簡訊，可以選擇存入通訊王寄件匣或存入手機。

## 下載簡訊

當手機與傳輸線連結後，即可從手機下載簡訊資料到手機通訊王程式中。

按下手機通訊王的下載按鈕，手機上的簡訊資料就會透過傳輸線傳送到手機通訊王程式中。

**小秘訣：**手機上〔收到的訊息〕及〔已存訊息〕會下載到〔收件匣〕頁面。

## 簡訊資料匣

簡訊功能包含：〔全部〕、〔收件匣〕、〔寄件匣〕三個頁面。通訊王會將傳送出或下載的簡訊存放在不同的資料匣中。



〔收件匣〕：儲存從手機下載的訊息資料；

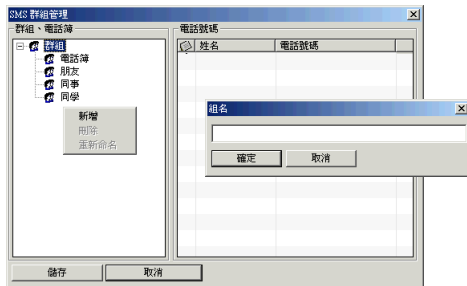
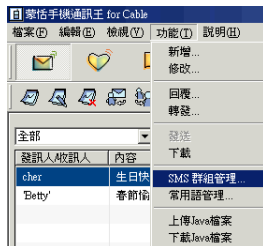
〔寄件匣〕：儲存從手機通訊王發送或上傳到手機的訊息備份資料；

〔全部〕：列出全部的簡訊。

## 設定簡訊發送群組


您可以將簡訊發送給個人或群組。若要發送給群組，您必須先設定分類群組。從〔功能〕／〔SMS群組管理〕開啟〔SMS群組管理〕畫面。

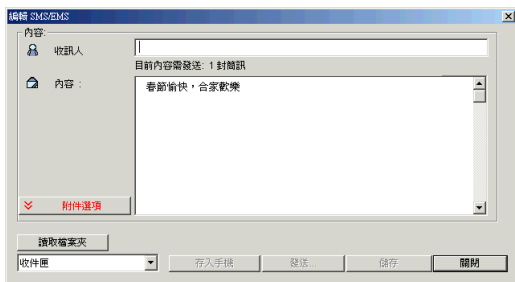
在群組欄位上按右鍵，可以新增一個群組。






## 轉發簡訊

在簡訊管理頁面點選一筆資料，按下轉發按鈕，開啟簡訊編輯畫面。輸入收訊人電話或從電話簿選擇收訊人，然後按〔發送〕，即可透過您目前連線的手機，將簡訊轉發給別人。




注意：若簡訊內容包含中文，則接收該簡訊的手機必須支援中文簡訊。文字簡訊最多160個英文字或是70個中文字(依手機型號不同而有所差異)。若內容文字太長，會自動分成幾則簡訊發送。

## 修改簡訊

在〔全部〕、〔收件匣〕和〔寄件匣〕頁面中，都可以修改簡訊內容。點選欲修改的簡訊，按下〔修改〕，修改收訊人電話或簡訊內容後，按下〔發送〕，即可將簡訊傳送給別人。或按〔儲存〕將此訊息儲存在相應頁面中。

## 發送簡訊

在〔簡訊〕功能頁中，點選〔寄件匣〕中的訊息，按〔發送〕按鈕，系統即可將所點選的訊息，透過您目前連線的手機，傳送給別人。

注意：〔發送〕功能是針對〔寄件匣〕中所點選的簡訊；〔回覆〕及〔轉發〕則是針對某一則簡訊。

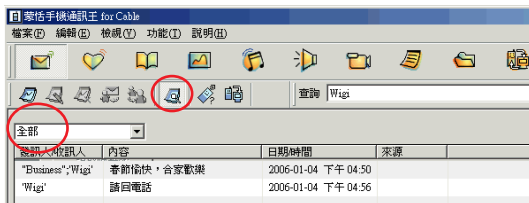
注意：若簡訊發送失敗，可能原因為：1. SIM卡被停用；2. 對方號碼有問題，請直接以手機傳訊看是否成功。



## 查詢簡訊

若要搜尋簡訊，請在〔查詢〕欄位中輸入要搜尋的關鍵字，再按〔Enter〕。簡訊中只要任何一個欄位部分內容包含此關鍵字串，即符合搜尋條件。列表中將只會列出所有符合條件的簡訊資料，此時〔查詢結果〕鈕呈現凹陷狀態。

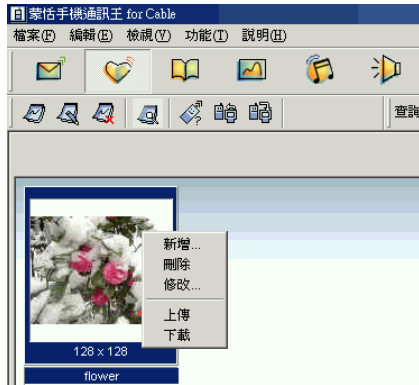
按下〔查詢結果〕按鈕恢復至所有資料列表。



### 3.3 MMS功能

蒙恬通訊王提供直覺式的 MMS 編輯功能，使用者只需要點選，拖拉到投影片編輯區就可以很簡單的完成個人化的 MMS 並和大家分享。

在MMS 頁面中，使用者可以透過傳輸線來下載或上傳 MMS 到電腦或手機。



新增：新增一筆 MMS。

修改：編輯、修改 MMS。

刪除：刪除 MMS。

上傳：上傳 MMS到手機。

#### 編輯MMS


MMS編輯功能就像和好萊塢拍電影，您可以編導自己風格的MMS動畫，安排哪些影像、聲音或文字要出現和何時出現。MMS編輯頁面主要可以分為三個編輯區域，多媒體匯入區、投影片編輯區和時間列區域。

首先，使用者由多媒體匯入區匯入影像、聲音和輸入文字，然後再以拖拉的方式安插到投影片編輯區加以組合，最後可以在時間列區域上調整其出現的時間長短和時機。



## 多媒體匯入區

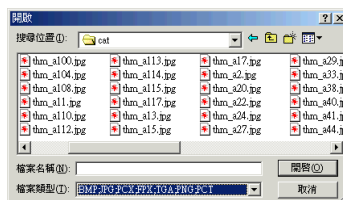
### 1. 匯入影像

在選擇頁面後，您可以選擇以多檔方式或欲覽匯入方式來匯入影像檔。



### \* 多檔匯入

按下〔多檔匯入〕按鈕，再從電腦檔案中選取一個或多個圖檔，按下〔開啟〕，即會將所選取的圖檔自動轉換成手機圖案，並儲存在手機通訊王程式。



### \* 預覽匯入


通訊王也提供預覽匯入的方式來取得影像，您只要按下〔預覽匯入〕按鈕，從電腦裡的檔案選取一個圖檔，再按〔開啟〕，則匯入視窗右邊會出現一個預覽小視窗，再按〔開啟〕，您所選取的圖檔將自動轉換成手機圖案，並儲存在手機通訊王裡。




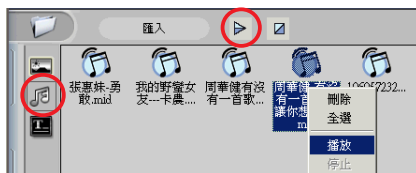
### \* 多媒體圖案

您只要按下〔多媒體圖案〕按鈕，即可以將圖案功能中的多媒體圖案直接匯入到MMS編輯頁面的多媒體編輯區。


### 2. 多檔匯入鈴聲

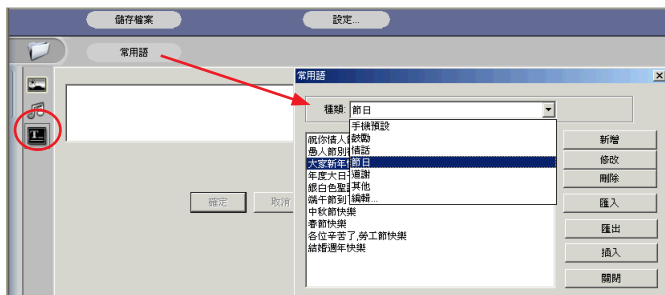
按下  按鈕，進入MIDI匯入頁面，按下〔匯入〕，從電腦檔案中選取一個或多個MIDI檔。或按〔多媒體鈴聲〕從鈴聲功能中匯入多媒體鈴聲。

您可以按播放  按鈕或按滑鼠右鍵選擇播放來試聽，您所選取的圖檔會自動轉換成鈴聲，並儲存在手機通訊王中。



### 3. 輸入文字訊息

按下  按鈕，進入輸入文字訊息頁面，您可以在輸入視窗輸入文字，再按下〔確定〕來加入文字。為了讓使用者更容易輸入文字訊息，通訊王亦提供〔常用語〕選擇功能。



## 投影片編輯區

MMS動畫是由投影片編輯區中的每張投影片所組成，而每張投影片包含了影像，聲音和文字，您只要從多媒體匯入區拖拉所要的影像，聲音和文字到所選擇的投影片，就可以輕易完成投影片的編輯。



新增投影片



刪除投影片

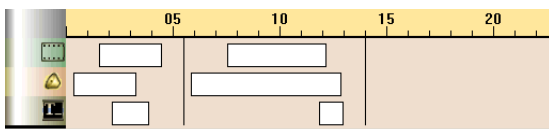


播放MMS



## 時間列區域

當您在投影片編輯區域選定每一張投影片的成員後，接著可以由時間列區域來設定調整每一個成員所出現的時間點，例如您可以移動、拉長或縮短白色方形區塊來改變影像、聲音和文字在每一張投影片的時間長短。



### 時間軸

時間軸是表示MMS 播放的秒數。

### MMS 成員：

在時間列區域左邊的垂直方向上有三個圖案分別代表不同的 MMS 成員：影像



、聲音




和文字



### 儲存檔案

儲存所編輯的 MMS 並離開編輯視窗。

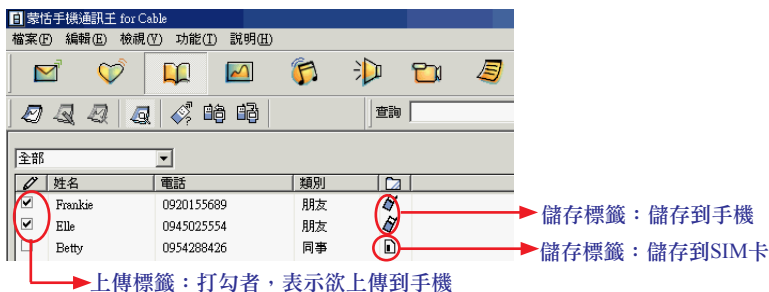
### 下載 MMS

當手機通過傳輸線與電腦連結後，按手機通訊王的下載按鈕，手機上的MMS 就會透過傳輸線傳送到手機通訊王程式中。


注意：目前只有Nokia 彩色手機支援下載MMS 功能。

### 3.4 電話簿功能



您可以從手機下載電話簿資料，也可將電腦中的電話簿上傳到手機。可以將電話簿匯出到Outlook、Outlook Express、Palm及WinCE；也可以從以上的軟體匯入到通訊王。亦可匯出成為純文字檔與CSV檔(逗點分隔)，方便您列印。



#### 下載電話簿

按下手機通訊王的下載按鈕，手機上的電話簿資料就會傳送到手機通訊王程式中。從手機下載的電話資料，會顯示其來源為〔手機〕或〔SIM卡〕。

#### 修改電話簿資料


若要修改電話簿，可直接雙擊要修改的資料，或點選某一筆，再按〔修改〕按鈕，打開編輯畫面。您可以選擇將電話號碼儲存到手機或SIM卡，也可以為該筆電話號碼分組，修改完畢後，按下〔確定〕。修改過的資料，在列表中會自動勾選上傳標籤。您可以按〔上傳〕按鈕，將修改過的電話資料傳送到手機。

注意：SIM卡依系統業者而不同，有的只能存英文電話簿，有的能存中/英文電話簿；手機記憶體則可儲存中/英文電話簿。

注意：〔號碼分組〕依手機型號不同而有不同的組數，如Nokia手機有六個組別：家庭、重要人士、朋友、同事、其他及取消分組。

注意：其中Siemens 系列手機，當選擇儲存到手機時，有固定的多欄位電話簿格式。

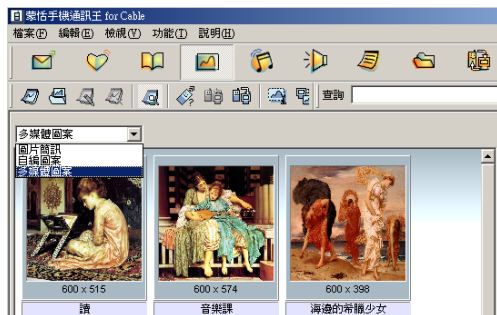
#### 新增電話簿資料

若要新增一筆電話資料，請按〔新增〕按鈕，開啟新的電話編輯畫面。輸入儲存電話的位置、姓名、電話及號碼分組，按下〔確定〕即可。



## 3.5 圖案功能

通訊王的圖案功能讓您可自行編輯圖片簡訊、多媒體圖案及自編圖案，且支援內建數位相機手機的多媒體圖形下載，將拍攝的照片下載到電腦中管理，能輕易將手機圖案個人化，秀出個人風格。

通訊王會依不同的手機型號而自動列出支援的圖案功能。其中多媒體圖案是指彩色圖片。



### 下載/上傳圖案

按下手機通訊王的下載按鈕, 可將手機上的圖案傳送到手機通訊王程式。點選一個圖案，按上傳按鈕, 即可將圖案傳送到手機。


**注意：**使用 Siemens 手機上傳若產生中斷或失敗，可能造成手機自我保護，此時圖形無法上傳或下載，將手機重新開機後即可恢復正常。

### 匯入圖檔

為了方便使用者收集圖案，通訊王提供了三種匯入圖檔的方式，分別是螢幕抓圖、預覽抓圖和多檔匯入。

#### 1. 螢幕抓圖

除了可以自己編輯圖案之外，也可以從螢幕上抓圖。

按下〔螢幕抓圖〕按鈕, 開啟螢幕抓圖功能。請先按下〔鎖住螢幕〕，此時游標會變成〔+〕，用游標刮選螢幕上的圖案，您所刮選的圖案會出現在抓圖畫面中（左邊的圖是原始影像，右邊的圖為顯示在手機上的影像）。您可以調整滑動區塊，





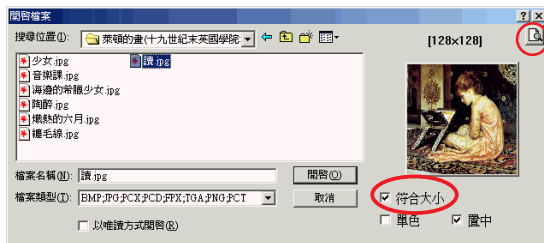
調整圖案的明暗度，然後按〔儲存〕。儲存後，您可以繼續刮選另一個圖案，在抓取螢幕畫面上會顯示您已經儲存的圖案數目。完成抓圖後，請按〔結束〕，關閉螢幕抓圖功能，則您剛剛所抓取的圖案，都會自動儲存到手機通訊王中。

小秘訣：勾選〔符合手機比例〕，所抓取的圖案會自動縮放成手機圖案的尺寸。




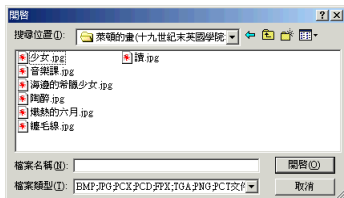
## 2. 預覽抓圖

通訊王也提供預覽抓圖方式。在檢視圖區按下滑鼠右鍵，然後按〔新增〕，或按  鈕，即可在彈出的匯入視窗中挑選所喜歡的圖案。在視窗右邊的預覽視窗有符合大小，黑白和置中三個選項，如果您覺得圖片太大，只要抓取圖案的部份區域，則可以按下預覽視窗右上角的  圖示，此時會秀出原尺寸的圖案，和螢幕抓圖視窗，請參考螢幕抓圖方式來匯入圖檔即可。若您不需要底圖，只要在匯入視窗中按〔取消〕即會新增一張空白的圖。



## 3. 多檔匯入

可以將電腦中的圖檔，轉換成手機的圖案。按下〔匯入圖檔〕按鈕 ，從電腦檔案中選取一個或多個圖檔，再按〔開啟〕，即可將所選取的電腦中的圖檔自動轉換成手機圖案，並儲存至手機通訊王中。



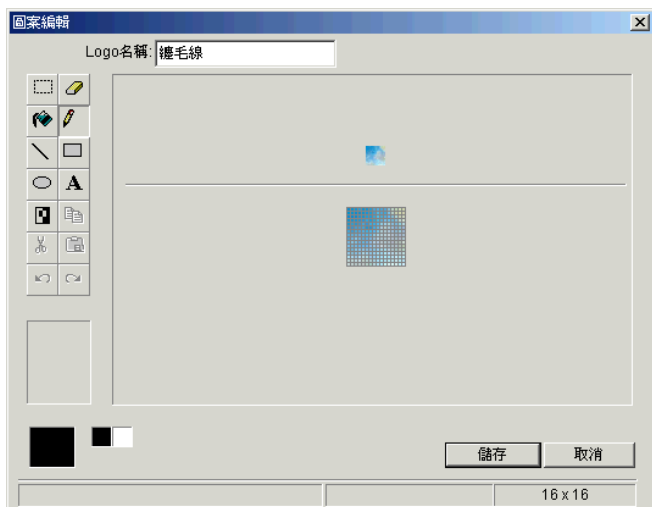
## 編輯圖案

### 圖片簡訊和自編圖案

對於圖片簡訊和自編圖案中的圖案，可以透過通訊王的色盤工具加以修改或開啟一個空白畫板，再自行編輯圖案。開啟空白畫板的方式是先點選〔新增〕，在〔開啟檔案〕對話盒中按〔取消〕，即可擁有一個全新的畫板。

**注意：**各種圖案尺寸依手機型號不同而有所不同。

編輯完畢後，按〔儲存〕將圖案儲存通訊王程式中。可以再透過連線將編輯的圖片上傳到連線的手機。

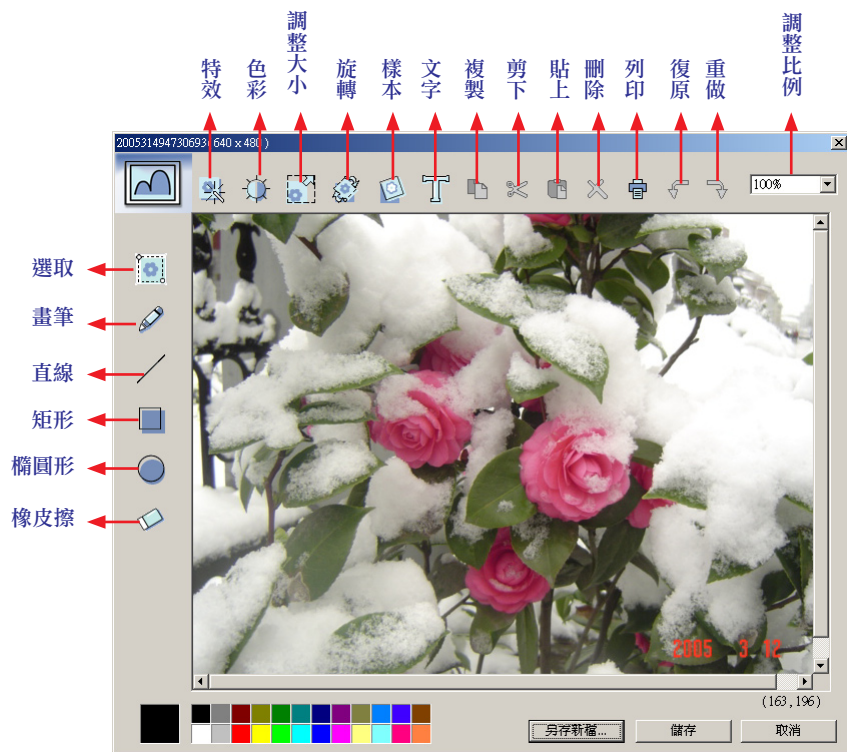


### 編輯多媒體圖案

對於多媒體彩色圖案，通訊王提供功能更齊全的相片編輯工具進行編輯。

在多媒體圖案頁面，雙擊要編輯的圖片，即可打開圖片編輯畫面。您可以透過各種編輯工具對圖片進行編輯動作。

編輯完畢後，您可按〔另存新檔〕或〔儲存〕，將圖案儲存到指定目錄下或通訊王程式中。然後再透過連線將編輯的圖片上傳到連線的手機。



在特效設定畫面，有多種特殊效果可以選擇。

只要按下〔特效〕按鈕，即可開啟特效設定畫面，如下圖所示：



在色彩設定畫面，可以設定色調、濃度、亮度、對比、伽碼。

在調整大小設定畫面，可以重新設定圖片的大小和寬高比例。

在旋轉設定畫面，可以將圖片在0-360度間任意旋轉，並可選擇〔合適大小〕和設定旋轉後圖片的〔背景顏色〕。

在樣本設定畫面，可以為圖片加上邊框、配件、或加入自訂圖片等。

在文字設定畫面，可以為圖片加上文字說明，並可設定文字的字型、大小、顏色和樣式等。

複製：對選擇的區域或文字做複製。

剪下：剪下所選區域或文字。

貼上：貼上複製或剪下的圖片或文字。

列印：列印圖片。

復原：回復上一步操作。

重做：撤銷上一步操作。

選取：可以框選圖片上的任一區域。

畫筆：可以設定筆跡粗細及顏色，在圖片上隨心所欲地畫畫。

直線：可以設定線條粗細及顏色，在圖片上畫直線。

矩形：可以設定矩形的框線顏色和填充色，在圖片上畫矩形。

橢圓形：可以設定橢圓形的框線顏色和填充色，在圖片上畫橢圓。

橡皮擦：可以設定橡皮擦的大小，擦去圖片上不需要的區域。

## 另存圖檔

在通訊王的圖案功能中，也提供了另存圖檔選項，讓您可以將存在通訊王中的手機圖案另存到您所指定的目錄，並可轉存成您需要的格式。

在圖案功能頁面選擇所要轉存的圖案，按下〔另存新檔〕，在〔請選擇資料夾〕對話盒中選擇儲存目錄和圖檔格式，按〔確定〕即可。



## 以SMS方式傳送圖案

點選一個圖案，按滑鼠右鍵選擇〔以SMS方式發送〕，輸入收訊人手機號碼，按下〔送至門號〕，即可將圖案以簡訊方式送給別人。若選擇〔存到SIM〕，則會將圖案儲存到目前連線的手機，某些型號的手機會將收訊人號碼一起儲存，日後您可直接由手機發送圖案。




注意：Nokia7110手機無法接收圖案簡訊，但可發送圖案簡訊至其它Nokia手機。

小秘訣：若要以簡訊方式傳送螢幕保護圖案，需選擇通訊系統業者及地區。

## 3.6 鈴聲功能

在〔鈴聲〕功能頁中，您可以自行編輯手機鈴聲，然後上傳到手機，也可以從電腦中匯入Midi檔，轉換成手機鈴聲。

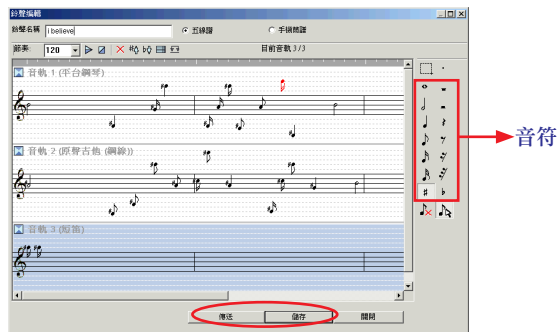
### 新增鈴聲


要新增鈴聲，請按〔新增〕按鈕，開啟鈴聲編輯畫面。


您可以選擇以五線譜或手機簡譜輸入鈴聲內容。並有多種樂器可選擇，且可編輯多條音軌的和弦鈴聲。


#### 1. 五線譜編輯


五線譜輸入頁面，不僅提供您音符可直接輸入，還有多種便捷的編輯工具。







：框選音軌上某個或多個音符



：點擊之後，再按音軌上要刪除的某個音符即可進行刪除

：點擊之後，再按住音軌上某個音符，可移到音符位置


：刪除框選區域的某個或多個多餘音符


 / ：調整  所框選區域音符的音調升降

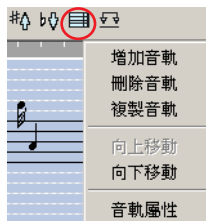
：選擇某一段落

：播放所編輯的鈴聲或  所選擇段落的鈴聲，並顯示播放時間

：停止播放

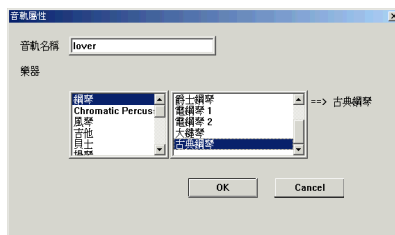
節奏: ：選擇播放的速度

您還可以點擊  按鈕，或直接在音軌上按右鍵，以新增/刪除/複製音軌，或移動音軌位置、設定音軌屬性。



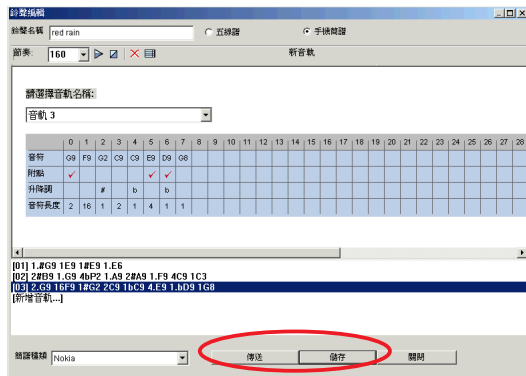
在音軌屬性對話盒中，您可以給音軌命名、選擇樂器。

編輯完畢，輸入鈴聲名稱，即可以按〔儲存〕將鈴聲儲存到手機通訊王，或按〔傳送〕將鈴聲上傳到手機。



## 2. 手機簡譜編輯

在手機簡譜輸入頁面，簡譜編輯表格中提供下拉選單，您可用選擇方式以避免輸入不符合的簡譜編碼。



	0	1	2	3	4	5
音符	C5	E4	A5	C5	B5	
附點		✓		✓		
升降調	#		b			
音符長度	8	8	8	8		

點擊音軌名稱欄的下拉選單，可以快速切換當前編輯的音軌。

請選擇音軌名稱:



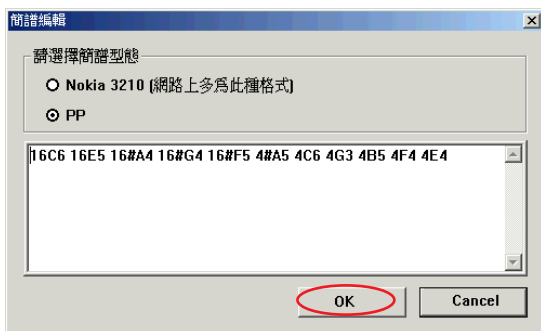
用滑鼠點選音軌欄位拉出一個區域，按刪除 按鈕，可刪除該區域的資料。

	0	1	2	3	4	5	6	7	8	9	10	11
音符	C5	G6	E4	G4	A6	D6	A5	P	D6	C5	C6	B5
附點	✓						✓				✓	
升降調	#											
音符長度	8	1	8	1	1	1	8	16	1	8	8	32

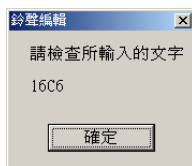
從選擇音軌名稱下拉選單中可以新增音軌，也可以從編輯頁面新增音軌，或直接按 按鈕新增音軌。



在編輯頁面雙擊音軌可打開簡譜編輯對話盒，對音軌進行編輯修改。



編輯完畢，按〔OK〕確認即可。若您輸入的簡譜中有錯誤，會彈出確認對話盒，直到修正無誤後才可儲存此音軌。



同樣，您可以通過 按鈕來試聽，由節奏選單調整播放速度，也可以按 按鈕來選擇刪除、複製音軌、移動音軌位置或設定音軌屬性(命名和選擇樂器)。

編輯完畢，輸入鈴聲名稱，按〔儲存〕即可將鈴聲儲存到手機通訊王，或按〔傳送〕將鈴聲上傳到手機。




### 3. 匯入/上傳Midi檔

匯入Midi檔時，請從〔功能〕／〔匯入MIDI〕開啟對話框，選擇您電腦中的Midi檔後，該檔案就會自動儲存成鈴聲。

直接上傳Midi檔時，請從〔功能〕／〔直接上傳音樂鈴聲〕開啟對話框，選擇您要上傳的Midi檔，〔確定〕後該檔案就會上傳至手機。



### 下載鈴聲

按下手機通訊王的下載按鈕, 即可將手機的鈴聲資料傳送到通訊王程式。

### 以SMS方式傳送鈴聲

點選一則鈴聲，按滑鼠右鍵選擇〔以SMS方式發送〕，輸入收訊人手機號碼，按下〔送至門號〕，即可將鈴聲以簡訊方式送給別人。若選擇〔存到手機〕，則會將鈴聲儲存到目前連線的手機，某些型號的手機會將收訊人號碼一起儲存，日後即可直接由手機發送鈴聲。

**注意：**鈴聲接收後，只有相容機型可以顯示內容，不相容機型則會顯示無法判讀的簡訊。



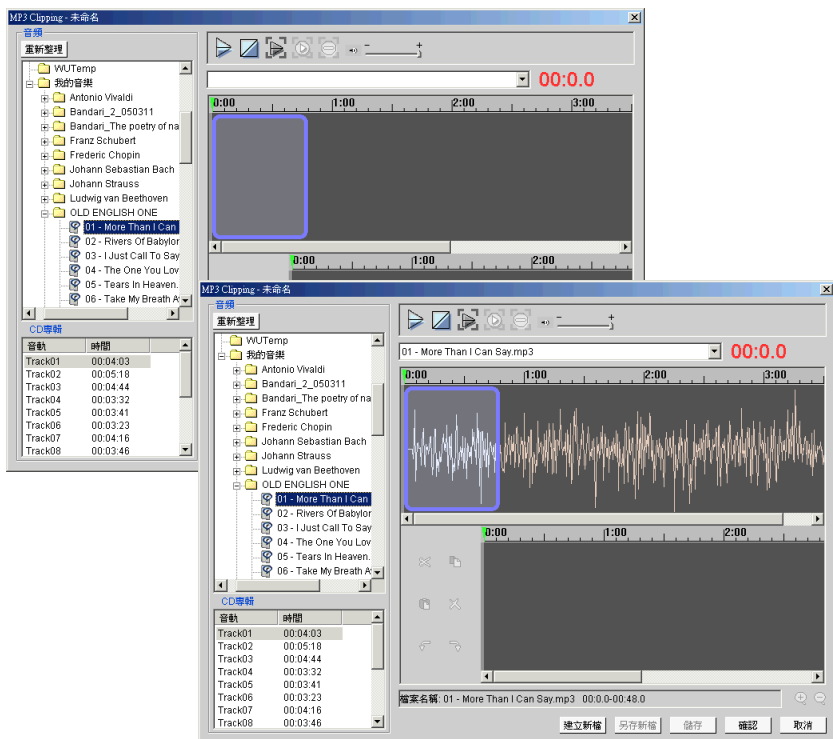
## 3.7 音樂功能






在〔音樂〕功能頁中，您可以編輯MP3音樂，也可以從電腦中匯入MP3音樂檔案，然後上傳到手機。

### 新增MP3音樂



按下新增按鈕, 即可開啟MP3編輯器頁面，如下圖所示。

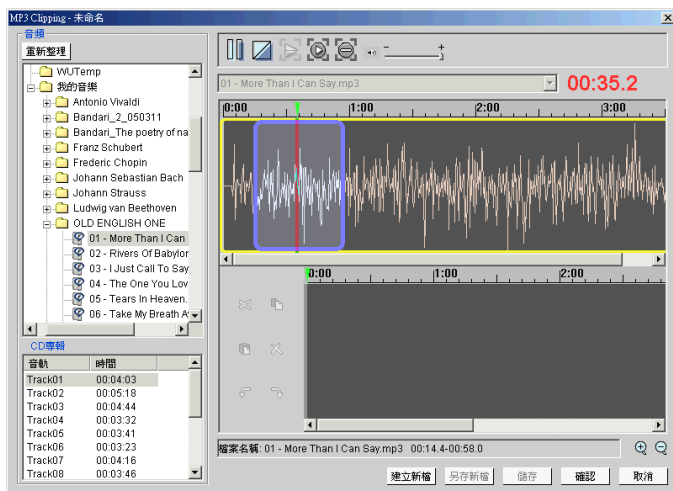
您可以從〔音頻〕區域，選擇電腦中的MP3檔案，或從CD專集區選擇一首您要編輯的曲目，再用滑鼠拖到右側的編輯區，即會自動將歌曲匯入到編輯區。



按一下播放按鈕, 即可聆聽所選歌曲。播放按鈕按下後即變成暫停按鈕狀態。您可以透過聲音調節滑動條, 調節音量大小，透過放大縮小按鈕更詳細地查看歌曲旋律。按下 停止播放。

如果您要截取歌曲中的某一片段，將滑鼠置於紫色方塊內，當滑鼠呈四向箭頭時可移動紫色方塊區域；將滑鼠置於紫色直線上，當滑鼠呈雙向箭頭狀時，可向左或向右移動此紫色直線以增長或縮短所選片段。

您也可以在播放的過程中，按下設置片段開始點按鈕  設定片段的開始點，按下設置片段結束點按鈕  設定片段的結束點。




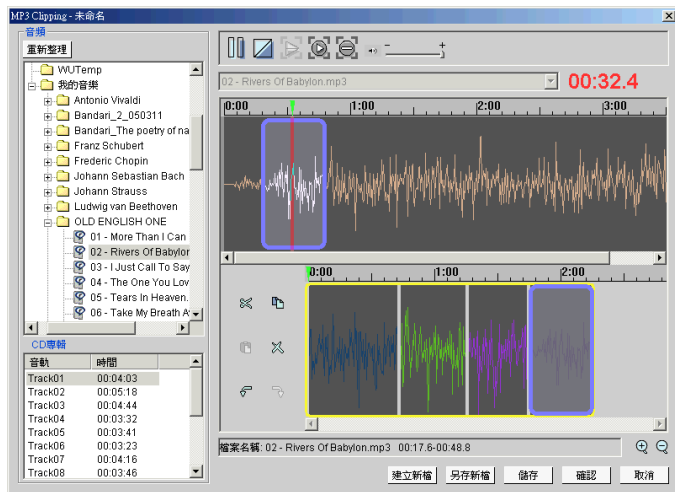
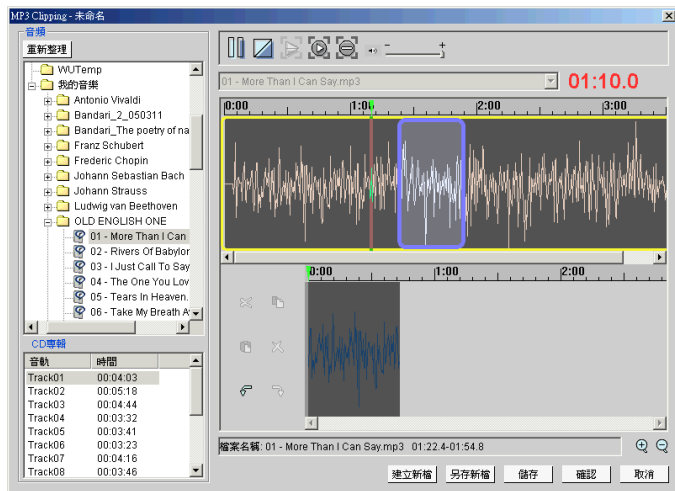
截取好片段後，將滑鼠置於紫色方塊區域內，呈四向箭頭狀時，將截取之片段拉到編輯區的下半區域中。

點選所選片段，即可以透過其左側的編輯工具對其進行剪切、復制、刪除、撤消等。

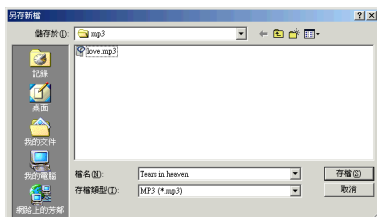
如果您同時截取多個片段，則每個片段將以不同顏色顯示。

您還可以截選不同曲目中的片段，整合到一起。


點選所截取的片段，按下〔播放選擇的片段〕按鈕 ，即可以試聽此截取的片段。

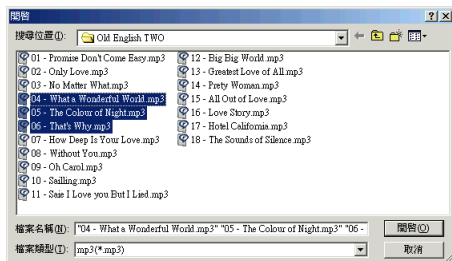


截取完畢，按下〔儲存〕按鈕將所選片段儲存到通訊王程式中。




## 匯入MP3音樂


按下匯入按鈕，開啟〔開啟〕對話盒，選擇您要匯入的MP3音樂檔案，按〔開啟〕即可將所選的MP3音樂匯入到通訊王程式中。



## 上傳MP3音樂至手機

選擇要上傳的音樂，執行〔功能〕／〔上傳〕，或按下手機通訊王的上傳按鈕，即可將所選擇的MP3音樂檔案上傳至連線中的手機。

## 從手機下載MP3音樂

執行〔功能〕／〔下載〕，或按下手機通訊王的下載按鈕，即可將手機的MP3音樂資料傳送到通訊王程式。

## 3.8 視訊功能

在〔視訊〕功能頁中，您可以編輯AVI、mp4、3gp等影片，從電腦中匯入影片檔案，然後上傳到手機。還可以直接拖曳影片片段、圖檔、聲音檔案和文字特效到腳本和時間軸，並加入轉場特效讓您的影片更加豐富。

注意：系統所支援的功能因手機型號而有所不同，使用手冊所敘述的功能並不支援所有手機。

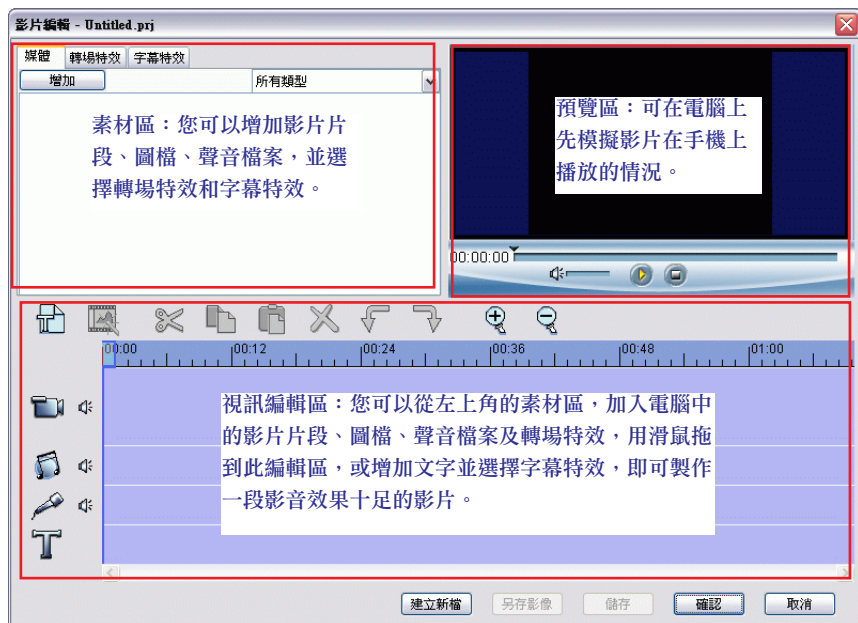
注意：目前可支援的格式

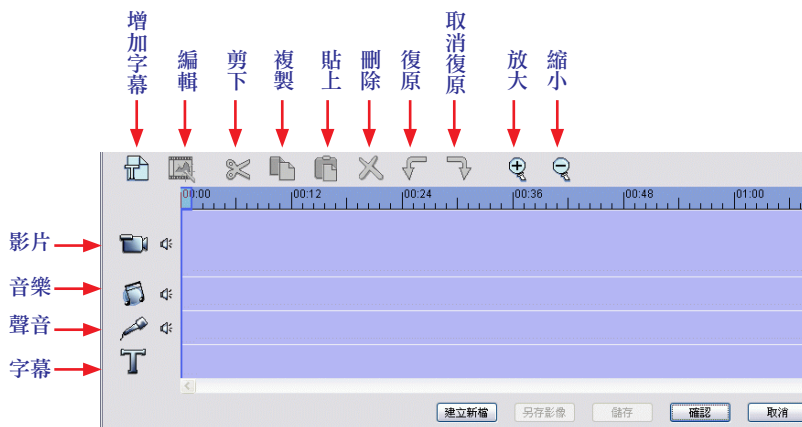
影片：3GP、MP4、AVI、WMV、MPG、MPEG、DAT

音頻：WAV、MP3

圖片：BMP、JPG、GIF

### 操作介面介紹





按鈕：

建立新檔：清空目前編輯專案。

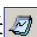
另存影像：可將目前專案匯出至硬碟，並且可選擇檔案類型，AVI、mp4、3gp。

儲存：將目前專案存回到視訊管理區。

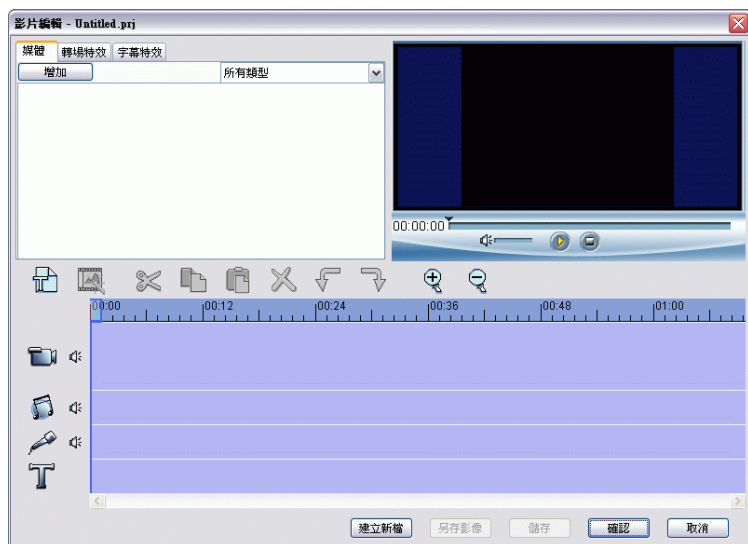
確認：將目前專案存回到視訊管理區，並且離開編輯視窗。




取消：詢問確定後，取消編輯並關閉視窗。

## 新增視訊檔案

按下新增按鈕，即可開啟影片編輯器頁面，如下圖所示。

您可以從左上角的素材區，加入電腦中的影片片段、圖檔、聲音檔案，用滑鼠拖曳〔轉場特效〕到下方的編輯區，或增加文字並選擇字幕特效，即成為一段影音效果十足的影片。





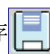


按下預覽區的播放按鈕 ，即可觀賞所製作的視訊。播放按鈕按下後即變成暫停按鈕  狀態。按下  停止播放。

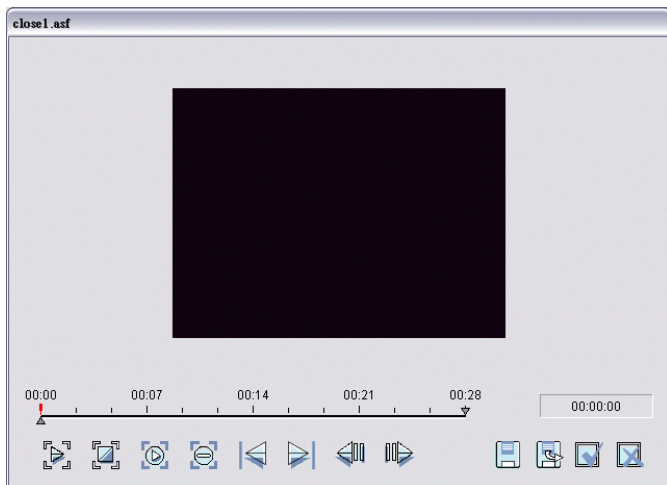


點選所選片段，即可以透過視訊編輯區上方的工具列對其進行編輯、複製、刪除等動作。

如果您要移動某一片段，將滑鼠置於該片段的紫色方塊內並按住滑鼠左鍵，當鼠標呈四向箭頭且該片段方塊變成黃色時，可移動此方塊區域至您要的區域或時間點。

若想要截取影片或是聲音檔案中的某一片段，可在該檔案上按下滑鼠右鍵，選擇〔編輯〕；或是雙擊該檔案，進入到檔案編輯視窗，如下圖所示。

按下設置片段開始點按鈕設定片段的開始點，按下設置片段結束點按鈕設定片段的結束點。完成編輯後，可以選擇儲存或是另存新檔，並確認離開檔案編輯視窗。




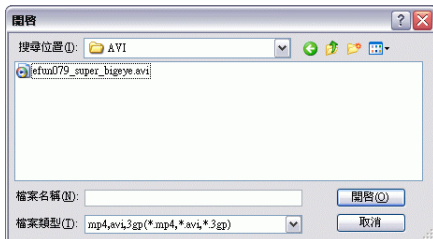
編輯完畢後，按下〔另存影像〕按鈕，將所完成的片段儲存到通訊王程式中，您可依據手機支援的格式選擇影片格式、大小及畫面更新頻率。




按下〔儲存〕按鈕，將目前專案存回到視訊管理區。

## 匯入視訊檔案


按下匯入按鈕，開啟〔開啟〕對話盒，選擇您要匯入的視訊檔案，按〔開啟〕即可將所選的影片匯入到通訊王程式中。



## 上傳視訊檔案至手機

選擇要上傳的檔案，執行〔功能〕/〔上傳〕，或按下手機通訊王的上傳按鈕，即可將所選擇的視訊案上傳至連線中的手機。

## 從手機下載視訊檔案

執行〔功能〕/〔下載〕，或按下手機通訊王的下載按鈕，即可將手機內的視訊檔案傳送到通訊王程式。

### 3.9 行事曆功能


在〔行事曆〕功能頁中，您可以自行編輯行事曆內容，然後上傳到手機的行事曆，也可從手機下載行事曆。

事件					
		日期	時間	種類	內容
	<input checked="" type="checkbox"/>	2005/10/12		生日	媽媽生日
	<input checked="" type="checkbox"/>	2005/10/15		備忘	巴哈鋼琴演奏會
	<input checked="" type="checkbox"/>	2005/10/6	09:00	通話	北京客戶

鬧鈴標籤

上傳標籤

#### 新增行事曆

要新增行事曆，請按〔新增〕按鈕，開啟行事曆編輯畫面。

設定事件


種類 會議

事件

主題 會議

地點 台北


日期



開始日期 2005-10-06

開始時間 14:00

結束時間 14:30



☒ 鬧鈴提醒

☒ 有鈴聲

日期 2005-10-06


時間 12:45

循環發生


循環週期 不必重複

確定

取消

行事曆的編輯頁面依手機型號而有所不同，您可以編輯行事曆種類、主題、日期、鬧鈴提醒及循環提醒周期等內容，然後按上傳按鈕，將行事曆上傳到目前連線的手機。

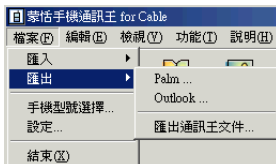
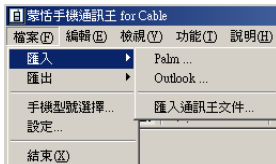
#### 下載行事曆

當您的手機通過傳輸線與電腦連結後，按下手機通訊王的下載按鈕，手機上的行事曆資料就會傳送到手機通訊王的行事曆頁面。

## 匯入/匯出

可以將Palm/Outlok中的資料匯入到通訊王程式，也可以將通訊王中的行事歷匯出至Palm/Outlok。

從檔案中選擇匯入(匯出)/Palm(Outlok)即可進行匯入/匯出。



## 行事曆檢視方式

行事曆頁面有三種檢視方式：日曆、月曆、及事件檢視方式。

〔日曆〕是以時間為順序，紀錄您當天的行事曆資料。

〔月曆〕為日期顯示。

〔事件〕會列出所有的行事曆。

日曆

時間	種類	內容
09:00	通話	北京客戶
10:00		
11:00		
12:00		
13:00		
14:00	會議	會議

日曆

事件

日期	時間	種類	內容
2005/10/12		生日	媽媽生日
2005/10/15		備忘	巴哈鋼琴演奏會
2005/10/6	09:00	通話	北京客戶

事件

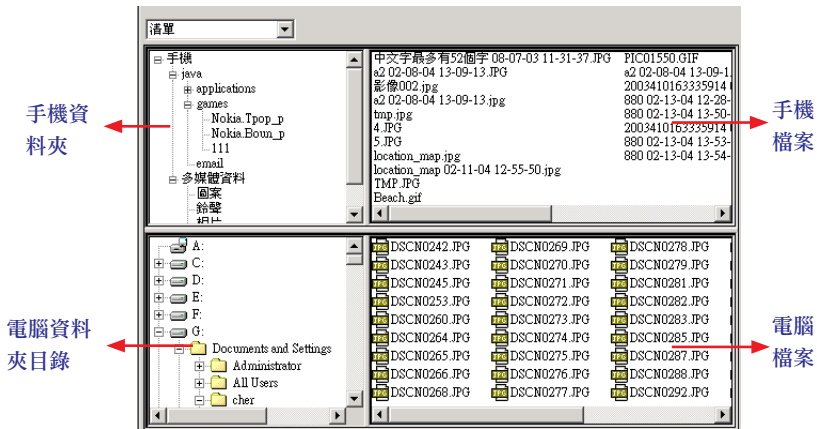
月曆

日	一	二	三	四	五	六
						1
2	3	4	5	6	7	8
9	10	11	12	13	14	15
16	17	18	19	20	21	22
23	24	25	26	27	28	29
30	31					

月曆

## 3.10 檔案管理功能

〔檔案管理〕功能頁分為四個區域，如下圖所示：



當手機與電腦通過傳輸線處於連結狀態時，按手機資料夾名稱，手機中的資料即會被讀出並顯示在手機檔案區域。

用滑鼠選擇要傳輸到電腦中的資料，直接拖到電腦檔案區域，即出現傳輸畫面並顯示傳輸進度，傳輸完成會出現成功讀取記錄的畫面，按〔確定〕傳輸完畢。

若要將電腦中的檔案上傳到手機，只要將電腦檔案區域的檔案拖到手機檔案區域，即可輕鬆完成上傳動作。



注意：一次可選擇多筆資料同時傳輸。

注意：從電腦中上傳到手機的資料必須是此手機型號支援的格式，如Java，圖片有〔\*.jpg〕〔\*.gif〕，鈴聲有〔\*.mid〕等。上傳檔案請勿過大，並請勿上傳手機不支援的格式，否則造成手機問題恕不負責。

### 3.11 同步功能

使用〔同步〕功能，您可以將手機內的通訊錄與 Outlook/Outlook Express 進行同步。

注意：只針對 Outlook/Outlook Express 預設含有連絡人資料的資料夾進行同步。

在點選後，隨即跳出同步功能的視窗。



此視窗共有三大部分，協助您進行通訊錄的同步作業。以下依順序介紹設定、同步、精靈各項目：

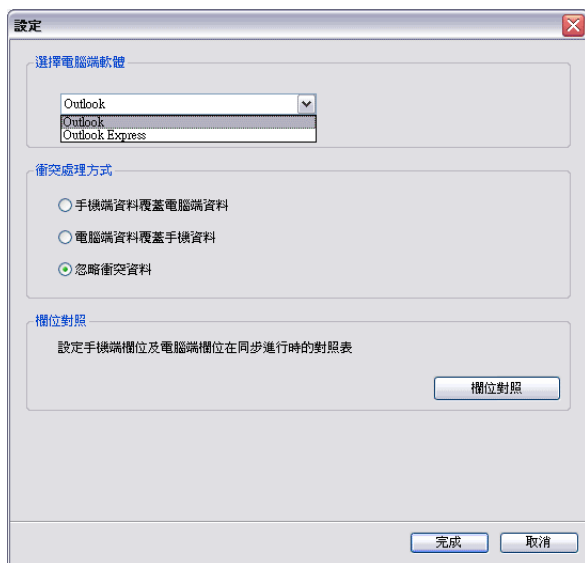
## 設定

(1) 按下〔設定〕按鈕後，會出現設定視窗。

(2) 您可以選擇想要同步的電腦端軟體為 Outlook/Outlook Express

(3) 選擇〔衝突的處理方法〕，即手機通訊錄與電腦端資料都有異動時的處理方式：

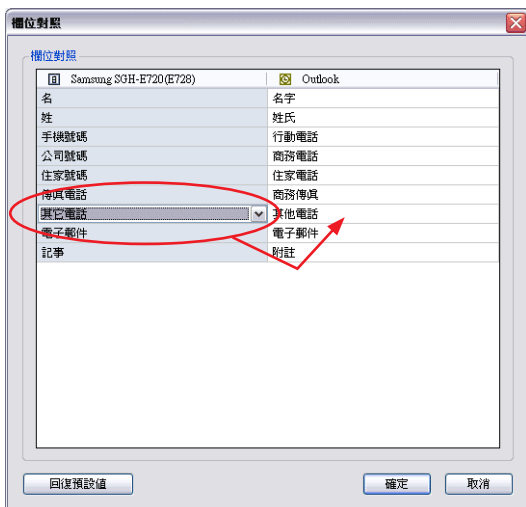
- ◎ 以手機資料覆蓋電腦端資料：不管哪一方的資料有修改，都以手機資料為基準來進行同步動作。
- ◎ 以電腦端資料覆蓋手機資料：不管哪一方的資料有修改，都以電腦端資料為基準來進行同步動作。
- ◎ 忽略衝突資料：跳過手機和電腦端衝突的項目並維持不變。



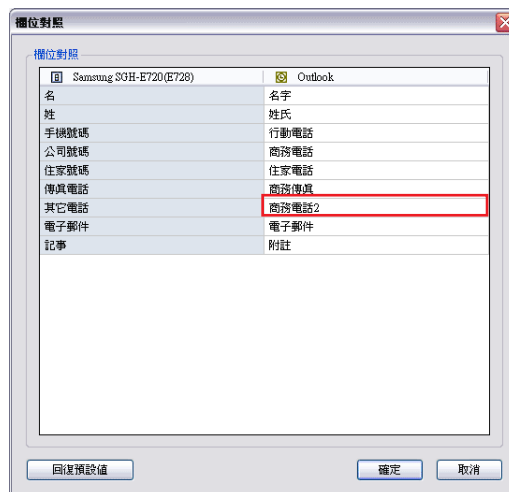
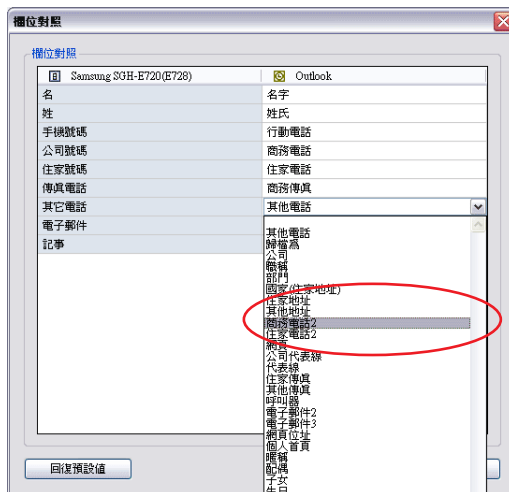
(4) 按下〔欄位對照〕按鈕後，會出現設定視窗。



- ◎ 在〔欄位對照〕中，因每款手機的欄位名稱及數量不盡相同，系統依其預設的對應方式，將手機的欄位名稱對應到電腦端程式的欄位。此圖是以 Samsung SGH-E720 為例。
- ◎ 您亦可以依照個人需求來修改手機與 Outlook/Outlook Express 的欄位對應。
- ◎ 按下〔確定〕鈕後，即儲存您的設定。







注意：欄位對照修改後的第一次同步，系統會視為第一次同步。

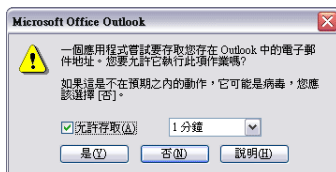
注意：欄位對照的姓名(Name)、姓(Last Name)、名(First Name)欄位為必須同步欄位，不能修改。

小秘訣：部分手機的通訊錄可以重複欄位，例如兩個“公司電話”欄位。如果您只選擇一個公司電話欄位，其他的公司電話欄位將被保持在手機內而不會被同步到電腦。

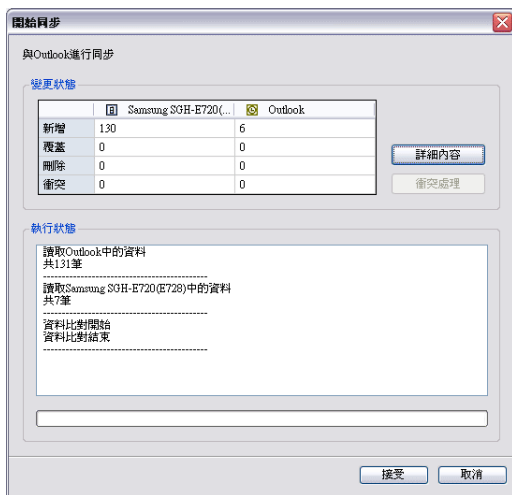
## 2. 同步（以與Outlook同步為例）

- (1) 在按下〔開始同步〕按鈕後，系統會需要存取您的Outlook程式，此時Outlook會跳出並顯示此視窗，請勾選〔允許存取〕，並按下〔是〕。

注意：此為Outlook提醒使用者注意的保護措施，並非系統內部含有病毒。時間可以自行選擇，最長為10分鐘。



- (2) 系統會分別讀取Outlook以及手機中的通訊錄資料，並將資料顯示在〔變更狀態〕以及〔執行狀態〕的視窗裡。



- (3) 您可以點選〔詳細內容〕按鈕，觀看預計將執行的動作與項目，亦可以針對各個項目決定是否需要執行。以此圖為例，系統將在手機Samsung SGH-E720中，新增130筆資料，在電腦端程式Outlook中，新增6筆資料。手機的〔剩餘電話簿容量〕顯示出此次同步完成後的剩餘數量。

小秘訣：如果您只想要將 Outlook/ Outlook Express 的連絡人寫入手機，而不是要變更或刪除，請在視窗下方Outlook/ Outlook Express群組處，按下〔全部不選擇〕按鈕將所有連絡人的勾選去掉後，再進行同步。

詳細內容

Samsung SGH-E720(E728) - [聯絡電話簿容量: 863]

	名	姓	手機...	公司...	住家...	傳真...	其它...
<input checked="" type="checkbox"/> 新增	Ajer		0937897...	0982280...			
<input checked="" type="checkbox"/> 新增	Alvin		0928559...	0928559...			
<input checked="" type="checkbox"/> 新增	Anthony		0920555...	0920555...			
<input checked="" type="checkbox"/> 新增	Badman12		0910893...	0910893...			
<input checked="" type="checkbox"/> 新增	Barz		0933453...	0933453...	035599099		
<input checked="" type="checkbox"/> 新增	Dashnik		0925005...	0925005...			

全部選擇 全部不選擇

Outlook

	名字	姓氏	行動...	商務...	住家...	商務...	商務...
<input checked="" type="checkbox"/> 新增	Ateyu						
<input checked="" type="checkbox"/> 新增	Eddie						
<input checked="" type="checkbox"/> 新增	Jeff	Hong					
<input checked="" type="checkbox"/> 新增	Kenny						
<input checked="" type="checkbox"/> 新增	longtai						
<input checked="" type="checkbox"/> 新增	Marty						

全部選擇 全部不選擇

OK

(4) 點選〔衝突處理〕按鈕，則可以決定單一筆資料發生不一致狀態的處理方式。

衝突處理

欄位	Samsung SGH-E720...	欄位	Outlook
名	Ajer	名字	Ajer
姓		姓氏	
手機號碼	0937897897	行動電話	0937897897
公司號碼	0982280897	商務電話	0982280897
住家號碼	999	住家電話	
傳真電話		商務傳真	
其它電話		商務電話2	
電子郵件		電子郵件	
記事		附註	

1/1

忽略衝突資料 全部套用 上一筆 下一筆

忽略衝突資料  
手機號碼資料覆蓋電話號碼資料  
電話號碼資料覆蓋手機號碼資料  
忽略衝突資料

OK

- (5) 按下〔接受〕按鈕，系統會開始進行同步動作，並顯示執行結果在〔執行狀態〕的視窗裡。



- (6) 按下〔完成〕鈕，即完成手機通訊錄與Outlook的同步動作。

注意：手機電話簿內的欄位有字數限制，系統會自動將 Outlook/ Outlook Express 多餘的文字截斷。下一次同步時，會覆蓋該筆資料。

注意：若您在按下〔開始同步〕鈕前，勾選〔重設為第一次同步〕，系統將不理會先前已進行同步的紀錄，並將此次的同步動作視為第一次同步。

注意：當您新增/修改聯絡人姓名時，建議不要有兩筆以上相同姓名的資料，系統只會處理第一筆。

注意：完成第一次同步後，若您在 Outlook/Outlook Express 或是手機電話簿內修改姓名欄位，系統的處理方式為先將原有項目刪除，再新增修改後的項目。

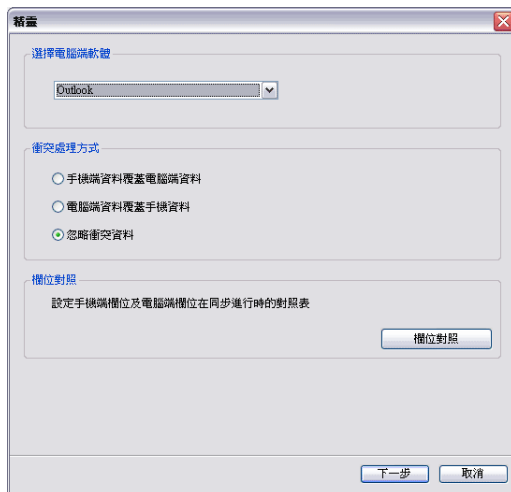
### 3. 精靈

此功能是将〔設定〕與〔同步〕功能整合，使您能在設定完成之後，馬上執行同步。可加快操作的速度以及提升方便性。操作流程如下：

- (1) 按下〔精靈〕按鈕後，即跳出視窗。

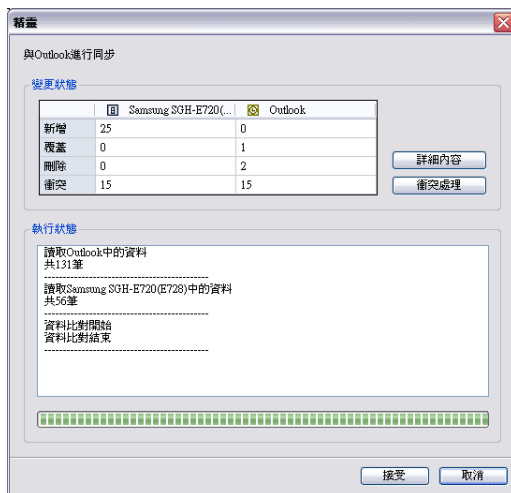
- (2) 進行設定，接著按〔下一步〕。

注意：此處設定的項目只作用於此次操作中，並不會被儲存到正常的〔設定〕中。



(3) 進行同步動作。

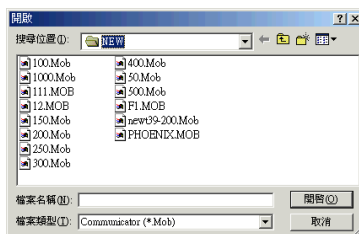
(4) 點選〔詳細內容〕按鈕，觀看預計將執行的動作與項目。點選〔衝突處理〕按鈕，則可以決定單一筆資料發生不一致狀態的處理方式。



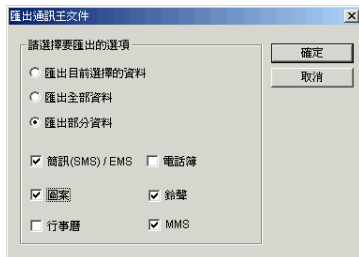
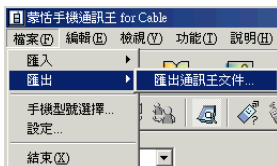
(5) 按下〔接受〕鈕，並完成同步。

## 3.12 匯出/匯入

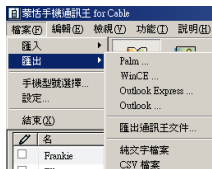
手機通訊王提供匯出/匯入功能，您可將目前的手機資料匯出成通訊王檔案，然後匯入到另一台電腦的通訊王程式中。也可以將電話簿資料匯出到Outlook、Outlook Express、Palm及WinCE，或是匯入Outlook、Outlook Express、Palm、及WinCE的電話簿資料。



選擇〔檔案〕／〔匯出〕／〔匯出通訊王文件〕，您可以選擇匯出目前選擇的資料、全部資料、或某一功能頁面的資料。



小秘訣：若您目前在電話簿頁面，則匯出/匯入的選項會新增Outlook、Outlook Express、Palm及WinCE，方便您將電話簿內容與這些Palm或PDA同步。亦可匯出成為純文字檔與CSV檔（逗點分隔），方便您列印。

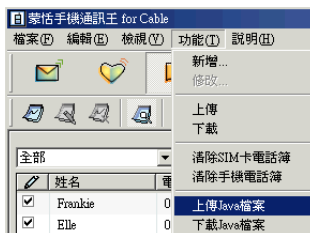


注意：CSV 檔僅提供為電話簿匯出、匯入用途。請勿直接以 Excel 進行編輯，否則資料可能會被 Excel 破壞。

### 3.13 上傳/下載Java檔案

選擇〔功能〕／〔上傳Java檔案〕或〔下載Java檔案〕，可以上傳或下載Java格式的遊戲檔案。

**注意：**在使用上傳或下載Java功能前請先確認您的手機有支援此功能。



## 第四章 疑難排解

Q：將原本在Nokia手機中使用的SIM卡，更換到Siemens 手機為使用時（無論有無透過WorldPhone 上傳資料），卻出現奇怪的字？

A：這是因為該手機沒有 Nokia 的分組功能，多出的奇怪符號，是原本Nokia 的分組符號。

Q：上傳電話簿時，會出現〔Write memory fail〕或上傳成功卻無資料寫入現象？

A：因為SIM卡電話簿的姓名欄位，可輸入的文字長度皆不一樣，故會有此問題。

Q：上傳電話簿時，為何會有重複的電話簿資料？

A：因為目前不會比對手機上的資料，選擇多少便傳送多少筆資料。除非在通訊王中，選擇上傳的電話簿有重複的資料，則只會上傳一次。

Q：上傳電話簿資料出現〔寫入儲存裝置資料失敗〕。

A：電話號碼有過多的非數字文字。

Q: 若是在您使用 WorldPhone 時，WorldPhone 出現〔沒有在有效範圍內發現連接設備，請檢查手機相關選項是否已打開〕訊息，如何處理？

A: 請依照下列幾種可能出現的原因作處理：

1. 請檢查您是否將手機連接，若未連接；請連接手機與傳輸線。
2. 若是您的手機剛開機，也有可能出現此問題，請稍等一下在使用通訊王。
3. 若是您已連接手機與傳輸線仍會出現此訊息，請將檢查是否有 pc suite 或是 palm desktop 軟體正在使用您的傳輸線連接埠，請將該軟體關閉或是切換不同的連接方式。
4. 若是您是使用 Siemens 手機，若是出現此問題請將手機重新開機。

Q: 若是在您使用 WorldPhone 時，WorldPhone 出現〔找不到蒙恬的硬體裝置，請與供應商聯系〕訊息，如何處理？

A: 請依照下列幾種可能出現的原因作處理：

1. 請檢查您是否將手機連接，若未連接；請連接手機與傳輸線。
2. 若是您已連接手機與傳輸線仍會出現此訊息，請檢查是否有 pc suite 或通訊王數據機或是 palm desktop 軟體正在使用您的傳輸線連接埠，請將該軟體關閉或是切換不同的連接方式。



# 蒙恬手機通訊王for Cable使用手冊

出品：蒙恬科技股份有限公司

版本：V4.2

版次：2006年07月出版