

# mini 掃譯筆 使用手冊

版本：V2.2 Mac (tw)

版次：2011 年 11 月

# 蒙恬科技軟體用戶授權協議

本許可協議為蒙恬科技股份有限公司（以下簡稱「蒙恬公司」）授予您合法使用本軟體程式（「本軟體」）之協議書，如果您不同意此協議中的任何條款，請不要安裝、拷貝或使用「本軟體」。您於使用「本軟體」時，視同接受並充分了解本授權書內容。

## 1. 智慧財產權

「本軟體」及包裝內含之資料與文件之一切智慧財產權（包括但不限於著作權等）均為「蒙恬公司」所有，並受相關法令所保護。

## 2. 授權使用權

您僅被授權於單一電腦使用「本軟體」，不得同時於該單一電腦外使用「本軟體」。

## 3. 拷貝權限

「本軟體」及其所附文件均為「蒙恬公司」之產品，其版權為「蒙恬公司」所有。「蒙恬公司」僅授權您基於備份用途複製「本軟體」乙份供您個人備分留存之用，其它複製行為一律禁止。

您不得將「本軟體」出售、出租、拆解、還原工程、複製、翻譯、改編、衍生，或以任何其它方式取得原始碼，亦不得將「本軟體」用於本協議規定以外之用途。

## 4. 企業用戶

若「本軟體」需安裝於一台以上之電腦使用，請洽「蒙恬公司」或當地總代理商，另外購買額外之使用授權。

## 5. 賠償責任

您同意承擔「蒙恬公司」因您違反本協議所生之一切損失、成本支出、債務、和解金額或費用（包括但不限於律師費用），並保證將賠償「蒙恬公司」前開費用。

## 6. 不承諾擔保

一套裝軟體處理資料的效果與其所處環境的軟硬體條件息息相關。「本軟體」係經過「蒙恬公司」嚴謹的開發及嚴格測試後始發布，但「蒙恬公司」仍無法測試所有情形的排列組合的軟硬體環境，故「蒙恬公司」無法承諾亦無法擔保您在安裝及執行「本軟體」時，完全沒有任何的資料遺失、損壞，或者其他種類損失的風險，您必須瞭解使用「本軟體」過程中所要承擔的風險。

「蒙恬公司」按照法律的最大許可限度，提供您「本軟體」和任何對「本軟體」的支援服務。但「蒙恬公司」不擔保「本軟體」及包裝內含之資料沒有任何缺陷或錯誤。「蒙恬公司」對於任何間接的、特殊的、偶發的而引起的損害，包括但不限於利潤的損失、商譽的損害、工作中斷、當機或故障、及其他商業上使用「本軟體」帶來的商業危害或損失不負責任。

## **7. 責任的限制和賠償**

儘管您可能由於任何原因引起一些損壞，「蒙恬公司」基於本協議，對您的賠償應該僅限於您已支付「本軟體」的費用。

在任何情況下，即使是蒙恬公司有知悉發生損失的可能性，「蒙恬公司」亦不對該知悉之可能性負擔任何損失責任。

## **8. 禁止轉授權**

您基於本協議所獲得之授權許可，不得再行轉讓或轉授權他人使用本軟體。

## **9. 合意管轄**

關於本協議書所生之爭議，蒙恬公司及您均同意以蒙恬公司所在地之法院為第一審管轄法院。

## **10. 其他**

本協議書中如有任何條款不具法律效力，並不會影響其他條款的有效性，以及其他條款在法律上的執行效力。

本軟體若因原版光碟於正常使用下有任何汙損、毀壞，導致無法執行時，「蒙恬公司」將免費為您更換。

# 目錄

<b>第一章 產品特色</b> .....	<b>1-1</b>
<b>第二章 系統安裝</b> .....	<b>2-1</b>
2.1 系統需求 .....	2-1
2.2 硬體規格 .....	2-1
2.3 軟體安裝 .....	2-2
2.4 執行 mini 掃譯筆 .....	2-4
<b>第三章 掃描輸入</b> .....	<b>3-1</b>
3.1 mini 掃譯筆工具列 .....	3-1
3.2 掃描模式 .....	3-2
3.2.1 整句掃描 .....	3-2
3.2.2 單詞掃描 .....	3-2
3.2.3 圖片掃描 .....	3-3
3.2.4 商業模式 .....	3-3
3.3 線上翻譯 .....	3-4
3.4 查看原始影像 .....	3-5
3.5 設定 .....	3-6
3.5.1 一般設定 .....	3-6
3.5.2 辨識設定 .....	3-8
3.5.3 辨識語言設定 .....	3-9
3.5.4 按鍵設定 .....	3-10
3.5.5 線上翻譯設定 .....	3-10

本產品於生產包裝時，軟體可能已更新版本，若您的軟體畫面與使用手冊內容不符，請以您安裝後的最新畫面為主。

## 第一章 產品特色

mini 掃譯筆輕巧好用不費力，採 USB 傳輸介面，掃描速度每秒高達 15 公分，只要輕輕一掃，即可將文件快速掃描與輸入，無論是 Word、Excel、PowerPoint…等 Office 軟體通通都能直接編輯使用。遇到任何不懂的英文文句、單字，也只需要透過線上多國翻譯功能進行即時查詢，完全免 key-in。

mini 掃譯筆，左右手皆可使用，讓手握掃描更舒適。鏤空掃描設計，看到那裡，就掃到那裡。支援”中 / 英 / 日 / 韓 / 法 / 德 / 義 / 西”等共 191 種語系掃描辨識，讓您資料輸入無限制、編輯翻譯都能通。

### 掃描輸入 效率最高

免除一般掃描器複雜的操作程序，直接將文字經由掃譯筆，快速掃描輸入到電腦中。採多執行緒 (multi-thread) 多工架構，可連續掃描，同時辨識，不必等待。

### 多國語系 辨識精準

可動態切換繁體中文、簡體中文、香港、英文、日文、韓文、法文、德文、義大利文及西班牙文等 191 種辨識語文，並可掃繁得簡及掃簡得繁，提供您全球化的資料收集。並可掃繁得簡及掃簡得繁，提供您全球化的資料收集。

### 自動校正 貼心方便

自動偵測文字傾斜角度，並自動調整修正。

### 整句輸入 逐字翻譯

其他語系文件，也可透過線上翻譯工具，整句掃描後逐字翻譯，跨國商務、語言學習都能效率倍增，您也可自行設定常用的翻譯網頁在工具列上隨點隨開，體貼您的個人習慣。

### 筆式設計 輕巧好用

mini 掃譯筆採用人體工學握把，左右手皆可使用，讓手握掃描更舒適。鏤空掃描設計，看到那裡，就掃到那裡。掃描筆搭配可插拔的 USB 線，收納攜帶更方便！

### 圖片掃描 影像保存

mini 掃譯筆筆提供了「圖片掃描」功能，將不須辨識的關鍵原始影像掃至文件中保存。



## 商業文件 智慧掃描

mini 掃譯筆提供商業模式，能夠掃描支票、發票等日常商業文件上常出現的特殊字型，如 OCR-A/B 或 MICR 等。選擇商業模式，您可以掃描條碼、發票、支票上的數字或文字等。

## 第二章 系統安裝

### 2.1 系統需求

- Intel based Mac
- Mac OS X 10.5 以上版本
- USB 連接埠

### 2.2 硬體規格

- 硬體尺寸：130mm x 37mm x 18.5mm
- 重量：30g (不含 USB 線)
- USB 2.0 介面
- 掃描速度：15 cm/sec
- 可掃描字元尺寸：5~22 pt



功能鍵：

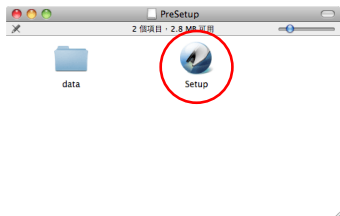
在掃描時，為換行功能，相當於〔Enter〕鍵，每按一下功能鍵即向下移動一行。  
在使用〔單詞掃描〕功能時，每按一下功能鍵，可傳送下一個單字。

**小秘訣：**您可以設定功能鍵的功能為：Enter(下一行)、Tab(跳格)、Space(空白格)、  
單擊滑鼠左鍵或雙擊滑鼠左鍵，請參考 3.5.4 節。

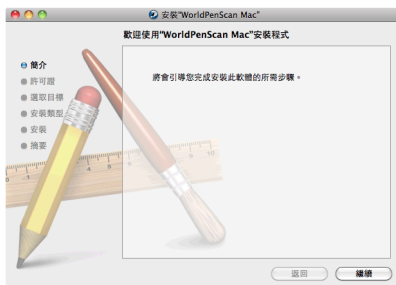


## 2.3 軟體安裝

1. 將 mini 掃譯筆的光碟片放入光碟機中，請點選〔Setup〕，來開啟安裝畫面，按下〔mini 掃譯筆〕，安裝 mini 掃譯筆。



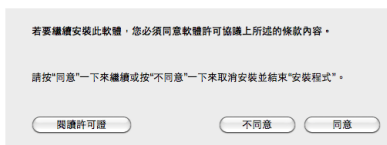
2. 請按〔繼續〕開始安裝。



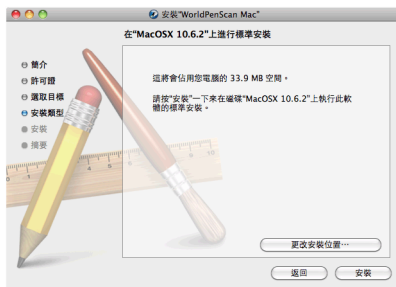
3. 請仔細閱讀軟體許可協議後，按〔繼續〕。



- 請按〔同意〕來同意軟體許可協議上所述的條款內容。



- 請選擇安裝位置後，按〔安裝〕來開始安裝。

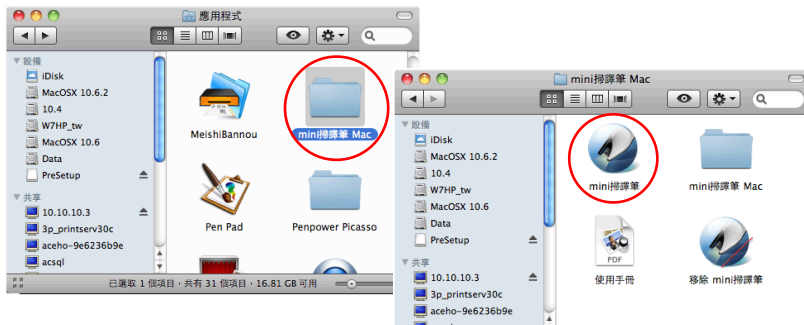


- 軟體安裝完成後，請按〔關閉〕來結束安裝。



## 2.4 執行 mini 掃譯筆

連接 mini 掃譯筆到電腦的 USB 連接埠後，即可執行〔前往〕／〔應用程式〕／〔mini 掃譯筆 Mac〕／〔mini 掃譯筆〕，即可開啟 mini 掃譯筆工具列。



第一次執行時，系統會出現〔註冊提醒〕畫面，提醒您至蒙恬產品保固註冊頁面登錄購買資訊，以確保您的保固權益。您可以選擇〔立即註冊〕，或按〔稍後註冊〕，之後再從〔工具〕／〔關於〕／〔註冊〕中開啟註冊畫面，進行註冊。如果您已註冊，請點選〔已經註冊〕。



**小秘訣：**若您不需要再次註冊提醒，可勾選〔啟動時不再顯示〕。

每一次執行 mini 掃譯筆時，會出現〔掃描指引〕，請參考掃描指引的說明使用掃描筆。若您勾選〔下次不要顯示掃描指引〕，則當下次再執行 mini 掃譯筆，即不會出現此〔掃描指引〕。











## 第三章 掃描輸入

### 3.1 mini 掃譯筆工具列




1. 辨識語文：可辨認繁體中文、簡體中文、英文、日文、韓文、法文、德文、義大利文及西班牙文等。按下〔辨識語文〕下拉選單，來選擇要掃描辨識的語文。

**注意：**選擇的〔辨識語文〕一定要與所要掃描的語文相符，才能正確辨識。

2. 掃描模式：提供〔整句掃描〕與〔單詞掃描〕兩種模式。按下此按鈕後，選擇所需之掃描模式。
  - 整句掃描：〔整句掃描〕模式是預設的掃描模式，可將掃描的文字，直接辨識並輸出到應用軟體的游標位置。詳細說明請參考 3.2.1 整句掃描。
  - 單詞掃描：當您需要掃描輸入單詞、查看單詞的翻譯或字義時，您可選擇〔單詞掃描〕模式，來掃描單詞或單句，然後選擇掃描結果的單詞，來輸入單詞、查看翻譯或字義。詳細說明請參考 3.2.2 單詞掃描。
3. 線上翻譯：開啟預設的網頁，來進行掃描輸入及線上翻譯。詳細說明請參考 3.3 線上翻譯。
4. 工具：提供圖片掃描、商業模式、原始影像、設定、使用手冊及關於。
  - 圖片掃描：點選〔圖片掃描〕，來掃描圖片到應用程式的游標位置。詳細說明請參考 3.2.3 圖片掃描。
  - 商業模式：點選〔商業模式〕，來掃描商業文件上的數字或是文字到應用程式的游標位置。詳細說明請參考 3.2.4 商業模式。
  - 原始影像：顯示掃描後的原始影像。詳細說明請參考 3.4 查看原始影像。
  - 設定：可做一般、辨識設定、線上翻譯等設定。詳細說明請參考 3.5 設定。


## 3.2 掃描模式

### 3.2.1 整句掃描

1. 從工具列上將〔掃描模式〕選擇為〔整句掃描〕。
2. 從工具列上選擇相對應的〔辨識語文〕，如〔繁體中文〕。
3. 打開任何文書編輯軟體，如 Text Edit，將游標移到欲輸入文字的位置。
4. 將欲掃描的文件，平放於桌面，將筆上的箭頭置放在要掃描的文字前方，然後將掃描筆輕輕向下壓後拖拉。在掃描過程中，請確保感應區白色燈有亮著。
5. 停止施壓後，即會停止掃描，所掃描過的文字，立即辨認，並將辨認結果直接輸出到游標位置。

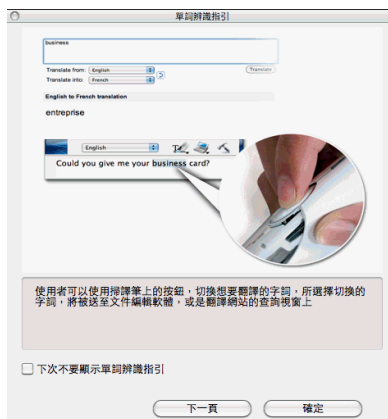
**注意：**mini 掃譯筆每次僅能掃描辨識一行字，請將筆上的箭頭對準在要掃描文字行的前方。


### 3.2.2 單詞掃描

1. 從工具列上將〔掃描模式〕選擇為〔單詞掃描〕 模式，工具列下方會展開一個延伸視窗。

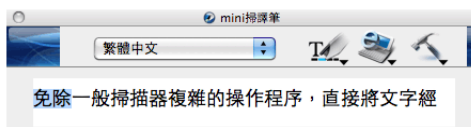
**小秘訣：**當第一次執行單詞掃描時，會出現〔單詞掃描指引〕，請參考單詞掃描指引的說明，來使用單詞掃描。您可勾選〔下次不要顯示單詞掃描指引〕，不再顯示此指引。

2. 從工具列上選擇相對應的〔辨識語文〕，如〔繁體中文〕。




3. 點選〔線上翻譯〕，來開啟線上翻譯網站或開啟其它應用軟體。選擇其它應用軟體時，請將游標移到欲輸入文字的位置。
4. 將欲掃描的文件，平放於桌面，將筆上的箭頭置放在要掃描的文字前方，然後將掃描筆輕輕向下壓後拖拉。在掃描過程中，請確保感應區白色燈有亮著。

5. 停止施壓後，即會停止掃描，所掃描的單詞或句子，會在辨認後顯示在延伸視窗中。辨認後的第一個單詞，也會被傳送到指定的應用軟體、網站或翻譯軟體中，來查看翻譯結果或字義。
6. 若您掃描一個以上的單詞，您可按筆上的〔功能鍵〕來傳送到下一個單詞，您也可以直接用滑鼠在延伸視窗中圈選一個單詞，來傳送下一個單詞進行翻譯或輸入。



### 3.2.3 圖片掃描

1. 從工具列上點選〔工具〕，並點選〔圖片掃描〕。
2. 打開任何可插入圖片的應用程式，如 Text Edit，將游標移到欲輸入的位置。
3. 將欲掃描的文件，平放於桌面，將筆上的箭頭置放在要掃描的圖片或文字前方，然後將掃描筆輕輕向下壓後拖拉。在掃描過程中，請確保感應區的白色燈有亮著。
4. 停止施壓後，即會停止掃描，所掃描的圖片或文字，會以圖片的樣式送出到游標位置。如下圖所示：



### 3.2.4 商業模式

選擇商業模式，您可以掃描條碼、發票、支票、帳單等常出現的特殊數字或字元。商業模式能辨識的格式為：OCR A, OCR B, 以及 MICR 等。如下圖所示：

OCR A: 0 1 2 3 A B C a b c


OCR B: 0 1 2 3 A B C a b c

MS Gothic: 0 1 2 3 A B C a b c

MICR: 1 2 3 4 5 6 7 8 9 0





商業模式支援條碼掃描，格式包含：Codabar、Code 128、Code 39、Code 93、EAN 8、EAN 13、IATA 2 of 5、Industrial 2 of 5、Interleaved 2 of 5、Matrix 2 of 5、Patch、PostNet、UCC-128、UPC-A、和 UPC-E。

1. 從工具列上點選〔工具〕，並點選〔商業模式〕。
2. 打開任何可插入文字的應用程式，如 MS Word，將游標移到欲輸入的位置。
3. 將欲掃描的文件，平放於桌面，將筆上的箭頭置放在要掃描的文字前方，然後將掃描筆輕輕向下壓後拖拉。在掃描過程中，請確保感應區의白色燈有亮著。
4. 停止施壓後，即會停止掃描，所掃描的文字，會送出到游標位置。

### 3.3 線上翻譯

mini 掃譯筆可讓您將不懂的單詞或句子掃描到翻譯網頁上，查看字義或進行翻譯。

1. 從工具列上選擇相應的〔辨識語文〕，如〔繁體中文〕。
2. 點選工具列上的〔線上翻譯〕 按鈕，並選取一個線上翻譯連結網頁。系統會立即開啟瀏覽器連結到該網頁並切換到〔單詞掃描〕 模式。

**小秘訣：**您可以到〔設定〕中的〔線上翻譯〕，管理線上翻譯連結網頁清單。請參考「3.4.3 線上翻譯設定」。


3. 將欲掃描的文件，平放於桌面，將筆上的箭頭置放在要掃描的文字前方，然後將掃描筆輕輕向下壓後拖拉。在掃描過程中，請確保感應區的白色燈有亮著。
4. mini 掃譯筆所掃描辨識的第一個單詞，立即傳送到網頁上，並顯示翻譯結果。

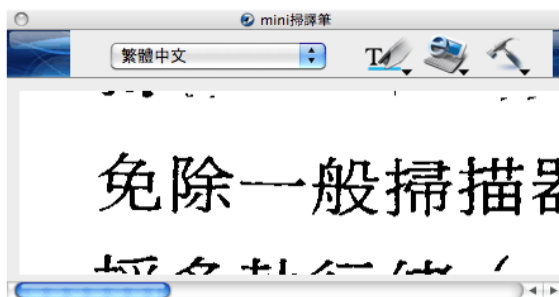
**注意：**若翻譯網頁不支援 Enter 功能，請手動按翻譯網頁中的翻譯按鈕，來進行翻譯。

5. 若您掃描一個以上的單詞，您可按筆上的〔功能鍵〕來切換到下一個單詞，或直接用滑鼠在延伸視窗中圈選一個單詞，來進行翻譯或查看字義。



### 3.4 查看原始影像

按下工具列上的〔工具〕，並點選〔原始影像〕，即可開啟〔原始影像〕視窗，讓你可以一邊掃描，一邊查看掃描後的原始影像。



**小秘訣：**您可點選〔原始影像〕，來儲存原始影像為圖檔。





## 3.5 設定

按下 mini 掃譯筆工具列上的〔工具〕 按鈕，並點選〔設定〕，開啟設定對話盒。

### 3.5.1 一般設定

#### 掃描方向

當您選擇繁體中文、簡體中文、日文或韓文辨識語文時，您可依據您要掃描的文件，來選取掃描方向為自動偵測、橫排文字或直排文字。

mini 掃譯筆對於文章的橫直排屬性判斷，內定值為〔自動偵測〕，任意掃描直排或橫排文章，皆可辨認。但是相對的，每次在辨認文字時，系統都必須判斷所掃描辨識的文章，是橫排或直排屬性，因此辨認速度較慢。如果您確定所要掃描的文章為直排或橫排，可以設定成掃描〔橫排文字〕或〔直排文字〕，以提高掃描辨識的速率。



#### 如何掃描直排文章

掃描直排文章時，請將 mini 掃譯筆與文件頁面的掃描角度保持 70~80 度，將要掃描的文字對齊筆上的箭頭，由上向下滑動掃描。



左手



右手

## 如何掃描橫排文章

掃描橫排文章時，您可以選擇用〔左手〕或〔右手〕，請將 mini 掃譯筆與文件頁面的掃描角度保持 70~80 度，將要掃描的文字對齊筆上的箭頭，由右向左或由左向右滑動掃描。



左手：從右向左或左向右掃描



右手：從左向右或從右向左掃描

**注意：**mini 掃譯筆一次只能掃描辨識一行文字，請將筆端箭頭，對準該行文字的中間。

## 實作練習

請依照前面小節所描述的方法，掃描下列直排及橫排範例設計文字，掃描速度不要太快，也不要忽快忽慢，建議掃描下列一個句子進行練習。

若您已經可以將掃描速度，控制在我們建議速度範圍內，而且下列這兩句範例文字的辨認結果都正確，表示您已經熟悉 mini 掃譯筆的正確操作，可以開始使用掃譯筆了。

## 蒙恬掃譯筆中文辨識掃描翻譯

蒙恬掃譯筆中文辨識掃描翻譯

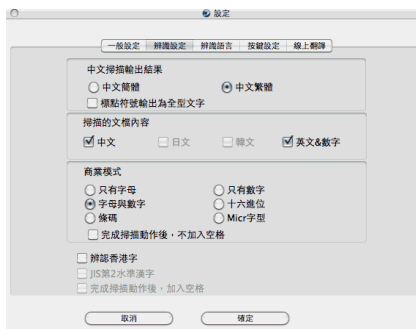
### 3.5.2 辨識設定

在〔辨識設定〕標題頁中，您可設定中文掃描輸出結果及掃描的文件內容等。

#### 中文掃描輸出結果

當在〔辨識語言〕中設定繁體中文或簡體中文時，可選擇以中文繁體或中文簡體兩種辨識結果，來輸入到電腦中。

如果您希望輸出的標點符號為全形，請您勾選〔標點符號輸出為全型文字〕。



**小秘訣：**mini 掃譯筆允許掃描輸入的文件繁簡不拘，輸出的結果也可以自由組合，有繁繁、繁簡、簡簡以及簡繁四種組合方式。如掃描輸入繁體中文，輸出結果可以選擇為繁體或簡體，反之亦然。

#### 掃描的文件內容

當您選擇繁體中文、簡體中文、日文或韓文辨識語言時，您可以設定中文 / 日文 / 韓文或英文 & 數字。例如若掃描的文件內容不包含英文或數字，則請只勾選中文、日文或韓文，辨識結果會比較好。

#### 商業模式

您可以設定 mini 掃譯筆〔商業模式〕的辨識結果為：只有字母、只有數字、字母與數字、十六進位、條碼或 Micr 字型。如果您不想要在掃描時插入空格，您可以勾選〔完成掃描動作後，不加入空格〕。

#### 辨識香港字

當您選擇繁體中文辨識語言時，可以選擇是否辨識香港字。若您不需要辨識香港字時，請不要勾選，以免影響辨識效果。

#### JIS 第2水準漢字

當您選擇日文辨識語言時，可以選擇是否辨識 JIS 第2水準漢字。若您不需要辨識 JIS 第2水準漢字時，請不要勾選，以免影響辨識效果。

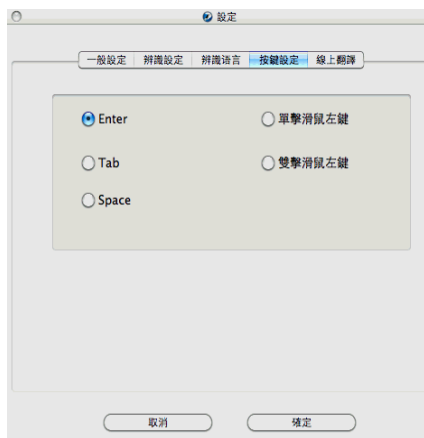
#### 加入空格

當您選擇英文、法文、德文、義大利文或西班牙文辨識語言時，可勾選〔每當完成掃描動作後，加入空格〕，系統會在每次掃描完後，在最後加入一個空格。



### 3.5.4 按鍵設定


功能鍵的預設功能是Enter（換行），您也可以更改功能鍵的功能為Tab（跳格）、Space（空白鍵）、單擊滑鼠左鍵或雙擊滑鼠左鍵。

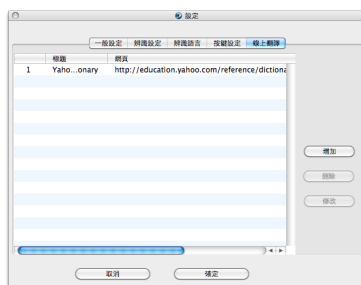


### 3.5.5 線上翻譯設定

切換至〔線上翻譯〕標題頁，您可以增加、刪除或修改〔線上翻譯〕的連結網頁。

按〔增加〕即可開啟新增翻譯網頁視窗，您可輸入〔網頁標題〕及〔網頁地址〕後，再按〔確定〕。

設定完成後，點選工具列上的〔線上翻譯〕 按鈕，即可看到新增的網頁，點選該網頁，會立即開啟瀏覽器，並連結到該網頁。



## 附錄：辨識語言

阿布哈茲文

阿迪格文

南非文

阿古爾文

阿爾巴尼亞文

阿爾泰文

亞美尼亞文（東區）

亞美尼亞文（格拉巴里）

亞美尼亞文（西方）

阿瓦爾文

艾馬拉文

阿塞拜疆文（西里爾文）

阿塞拜疆文（拉丁語）

巴什基爾文

巴斯克文

白俄羅斯文

本巴文

黑腳文

布雷頓文

布戈圖文

保加利亞文

布里亞特文

加泰羅尼亞文

宿務文

查莫羅文

車臣文

簡體中文

繁體中文

楚科奇文

楚瓦什文

科西嘉文

克里米亞韃靼文

克羅地亞文

克勞文  
捷克文  
達科他文（蘇族）  
丹麥文  
達爾格瓦文  
東干文  
荷蘭文（比利時）  
荷蘭文（荷蘭）  
英文  
愛斯基摩文（西里爾文）  
愛斯基摩文（拉丁文）  
愛沙尼亞文  
艾文語  
鄂溫克文  
法羅文  
斐濟文  
芬蘭文  
法文  
弗里斯蘭文  
弗留利文  
加告茲文  
加利西亞文  
甘達文  
德文  
德文（盧森堡）  
德文（新拼法）  
希臘文  
瓜拉尼文  
哈尼文  
豪薩文  
夏威夷文  
匈牙利文  
冰島文  
印度尼西亞文  
印古什文

愛爾蘭文  
意大利文  
日文  
景頗文  
卡巴爾達文  
卡爾梅克文  
卡拉恰伊-巴爾卡爾文  
卡拉卡爾帕克文  
卡舒比文  
川文  
哈薩克文  
哈卡斯文  
漢特文  
基庫尤文  
吉爾吉斯文  
剛果文  
韓文  
科里亞克文  
克培列文  
庫米克文  
庫爾德文  
拉克文  
拉丁文  
拉脫維亞文  
萊茲吉文  
立陶宛文  
盧巴文  
馬其頓文  
馬爾加什文  
馬來文（馬來西亞）  
馬林克文  
馬耳他文  
曼西文  
毛利文  
馬里文



瑪雅文  
苗文  
米南卡包文  
莫霍克文  
摩爾多瓦文  
蒙古文  
莫爾多瓦文  
納瓦特爾文  
涅涅茨文  
尼夫赫文  
諾蓋文  
挪威文（巴克摩）  
挪威文（耐諾斯克）  
尼昂加文  
奧吉布韋文  
古英語  
古法文  
古德文  
古意大利文  
古西班牙文  
奧塞梯文  
帕皮阿門托文  
波蘭文  
葡萄牙文（巴西）  
葡萄牙文（葡萄牙）  
普羅旺斯文  
克丘亞文  
里托羅曼斯文  
羅馬尼亞文  
羅馬尼文  
隆迪文  
俄羅斯文  
俄羅斯文（舊拼寫）  
盧旺達文  
薩米文（拉普語）

薩摩亞文  
蘇格蘭蓋爾文  
塞庫普文  
塞爾維亞文（西里爾文）  
塞爾維亞文（拉丁）  
紹納文  
斯洛伐克文  
斯洛文尼亞文  
索馬里文  
索布文  
索托文  
西班牙文  
巽他文  
斯瓦希裡文  
斯威士文  
瑞典文  
塔巴薩蘭文  
菲律賓文  
大溪地文  
塔吉克文  
塔塔爾文  
托克皮辛文  
湯加文  
茨瓦納文  
敦文  
土耳其文  
土庫曼文  
圖瓦文  
烏德穆爾特文  
維吾爾族文（西里爾文）  
維吾爾族文（拉丁語）  
烏克蘭文  
烏茲別克文（西里爾文）  
烏茲別克文（拉丁）  
威爾士文

沃洛夫文

科薩文

雅庫特文

薩波特克文

祖魯文

世界文

伊多文

國際文

西方文

阿拉伯數字

印度阿拉伯數字

Basic程式語言

C / C++程式語言

COBOL程式語言

Fortran程式語言

JAVA程式語言

Pascal程式語言

簡單的化學公式

# mini 掃譯筆 V2.2 Mac (tw) 使用手冊

出品：蒙恬科技股份有限公司

版次：2011 年 11 月