

Penpower mini ScanEYE

ユーザーマニュアル

バージョン： **V2.2**

発行年月： **2011 年 7 月**

Penpower Technology Ltd.

ペンパワー・テクノロジー株式会社

ソフトウェアユーザーに対する使用許諾契約

この使用許諾契約（この契約の中において、“当該契約”と呼称される）に基づいて、当事者である貴方には、Penpower Technology Ltd. ペンパワー・テクノロジー株式会社（この契約の中において、“Penpower”と呼称される）により、このソフトウェアのプログラム（この契約の中において、“当該ソフトウェア”と呼称される）を合法的に使用する認可が付与されるものとする。もし当事者である貴方がこの契約の中における何らかの規定に合意しない場合、当該ソフトウェアのインストール、複写、または使用を行なわないものとする。当該ソフトウェアを使用することにより、当事者である貴方は、この契約の規定を十分に理解するとともに、それを受諾するものとみなされる。

第1条 知的所有権

当該ソフトウェアの商品パッケージに含まれた全ての情報、および文書、ならびに当該ソフトウェアにおける全ての知的所有権（著作権を含むが、これに限定されないものとする）は、Penpower の財産権に属するとともに、これに関連した法律、および規定により法的に保護されるものとする。

第2条 使用に対する認可

当事者である貴方には、1つのコンピュータのみで当該ソフトウェアを使用することが認可されるものとする。当事者である貴方は、上記の1つのコンピュータ以外のその他の何らかの装置等で当該ソフトウェアを使用することができないものとする。

第3条 複写に対する権限

当該ソフトウェア、および当該ソフトウェアに含まれた全ての文書、およびこれに関連した著作権は、Penpower の財産権に属するものとする。当事者である貴方には、貴方の個人的なバックアップの目的のために、当該ソフトウェアの1つの複写を作成することが認可される。その他のあらゆる複写行為等は、厳格に禁止されるものとする。

当事者である貴方は、当該ソフトウェアの販売、賃貸借、分解、リバース・エンジニア、複写、変換、改造、もしくは改編を行なわないものとし、またはあらゆる手段によっても当該ソフトウェアのソース・コードを取得しないものとする。当事者である貴方は、この契約に基づいて許可された目的以外の何らかの目的のために、当該ソフトウェアを使用しないものとする。

第4条 商業上の使用者ら

当事者である貴方が1つ以上のコンピュータで当該ソフトウェアのインストール、またはその使用を行なう場合、付加的使用のための認可を購入するために、Penpower、または地元の卸売業者に連絡を行なうものとする。

第5条 責任性

当事者である貴方は、貴方によるこの契約の違反から生じた全ての損失、費用、債務、和解に関する支払い、またはその他の支出（弁護士料を含むが、これに限定されないものとする）に対して、Penpower に補償することに対しての同意を行なうとともに、上記の損害賠償の全てに対して、Penpower に賠償することに対しての同意を行なうものとする。

第6条 非保証性

情報を処理することにおいて、このパッケージされたソフトウェアの有効性は、そのソフトウェア、およびハードウェアの環境と密接な関連性を有する。当該ソフトウェアは、Penpower による厳密な開発、および製品の検査に従い発行されているが、Penpower は、ソフトウェア、およびハードウェアの環境についての全ての可能な組み合わせに対しての検査を行なうことは不可能である。この故に、Penpower は、当該ソフトウェアのインストールや作動の間に、情報の喪失、または損害が与えられる危険性、もしくはその他何らかの損失の危険性が全く存在しないということを約束ないし保証することができないものとする。当事者である貴方は、当該ソフトウェアを使用することにおいて、貴方自身のリスクに対して十分に認識しなくてはならないものとする。

Penpower は、当該ソフトウェアを当事者である貴方に提供するとともに、法律の許可する最大の範囲において、当該ソフトウェアに関するサービスへのサポートを行なうものとする。しかしながら、Penpower は、当該ソフトウェア、および当該ソフトウェアの商品パッケージに含まれた情報が、瑕疵、または欠陥を有さないことを保証はしないものとする。Penpower は、当該ソフトウェアから生じたいかなる間接的、特別、または偶発的な損失に対しても責任を負担しないものとする。この損失に関しては、当該ソフトウェアの商業上の使用から生じる利益の損失、業務に関する評価への低下、業務の停止、ハードウェアの機能不全、またはその損傷、もしくはその他の何らかの商業上の損害、または損失を含み、また、これらに限定されないものとする。

第7条 および損害賠償の限定

この契約に基づいて、当事者である貴方が何らかの理由により被ったあらゆる損害に関して、Penpower が支払うべき損害賠償の最高金額は、当該ソフトウェアに関して貴方が既に支払いを行なった金額に限定されるものとする。

いかなる場合であっても、Penpower は、Penpower がそのような損失の可能性を認識しているかどうかにかかわらず、その損失の可能性に対する責任を負担しないものとする。

第8条 第2次的認可に対しての禁止

当事者である貴方には、この契約に基づいて貴方に付与される当該ソフトウェアに関する認可を譲渡することが禁止されているものとし、もしくはその他の第3者らに第2次的認可を付与することが禁止されているものとする。

第9条 司法管轄権

この契約から生じたあらゆる争訟に関して、Penpower、および当事者である貴方は、Penpower の事業所在地において司法管轄権を有する裁判所が第一審の司法裁判所に相当することを同意するものとする。

第10条 雑則

この契約における何らかの規定が法的に無効であると事実認定される場合、そのような無効は、その他のあらゆる規定の効力に対しても影響を及ぼさないとともに、そのような規定の法的施行性に対しても影響を及ぼさないものとする。

当該ソフトウェアが、オリジナルディスクへの何らかの損傷のために、通常の使用条件において作動しない場合、Penpower は、無償にて、そのディスクの交換を行なうものとする。

目次

第一章 製品の特長.....	1-1
1.1 概要	1-1
1.2 製品の特長	1-1
第二章 mini ScanEYE を始めよう	2-1
2.1 動作環境	2-1
2.2 ハードウェアの仕様	2-1
2.3 ソフトウェアのインストール	2-2
2.4 mini ScanEYE を起動する	2-4
2.5 登録	2-5
2.6 スキャンガイド	2-6
第三章 文字インプット	3-1
3.1 ツールバーの説明	3-1
3.2 コンピュータにスキャンデータを転送	3-3
3.2.1 センテンススキャン	3-3
3.2.2 ワードスキャン	3-4
3.2.3 イメージスキャン	3-5
3.2.4 ビジネスモード	3-6
3.3 オンライン辞書	3-7
3.4 オリジナル画像の表示	3-8
3.5 設定	3-9
3.5.1 一般設定	3-9
3.5.2 認識設定	3-10
3.5.3 認識言語設定	3-12
3.5.4 機能ボタン設定	3-13
3.5.5 オンライン辞書設定	3-13

第一章 製品の特長

1.1 概要

mini ScanEYE は高認識精度を持つハンドヘルドスキャンペンです。文字認識を完了するのを待つ必要はなく、印刷された書類、単語やセンテンスなどを素早く抜き出すことが可能で、学生、記者やビジネスマンにとって最適なスキャンツールです。

1.2 製品の特長

* 入力の手間を省きます

印刷された書類から、単語や文章をスキャンして抜き出し、高度な認識精度で編集可能なテキストデータに変換します。直接 Word, Excel, Outlook やほかのテキスト・エディタ等の編集アプリケーションに書き出すことができます。

* 191 の言語を認識

日本語、英語をはじめ、中国語繁体字、中国語簡体字、韓国語などの東アジア言語、スペイン語、フランス語、ドイツ語、イタリア語などのヨーロッパ言語を含め、191 の言語を認識します。認識言語リストの詳細については「付録：認識言語リスト」をご参照ください。

* エルゴノミックデザイン

僅か 30g の軽さで、mini ScanEYE は人体工学に基づいたハイテクにより、右利き・左利きのすべてのユーザーにフィットします。長い時間の使用でも、心地良く握りつづけることができます。スキャンの先は透明になっているので、スキャンする場所が見やすく、楽々とスキャンすることが可能です。

* シームレスなスキャン

ユーザーは、一旦手を止め、文字認識が完了するのを待ってから、次のスキャンをするといった必要はありません。何行でもどんどんスキャンを続け、興味のある場所を正しくスキャンすることだけに意識を集中できます。



* ビジネスモード

mini ScanEYE は、バーコードや OCR-A、OCR-B、MS ゴシック、MICR など、銀行等での業務の現場でよく使用されるフォントを認識するのに適したビジネスモードを提供します。業務のスループット向上に役立ちます。

* **Babylon** (バビロン) 辞書・翻訳ソフトウェア

mini ScanEYE が、世界有数のオンライン翻訳ソフト Babylon と連携します。

- 75 を超す言語から 1400 以上の辞書を搭載。
- 800 を超す翻訳言語のペアを選択可能。
- すべてのアプリケーション上でマウスのワンクリックで翻訳。
- Web ページや文書 (Word, PDF, メモ帳) からの直接翻訳。

第二章 mini ScanEYE を始めよう

2.1 動作環境

- * Intel プロセッサ搭載 Mac
- * Mac OS X バージョン 10.5 以上
- * メモリ 512MB 相当以上
- * 512MB 以上の空き容量
- * CD-ROM ドライバー
- * USB ポート

2.2 ハードウェアの仕様

- * 外形寸法：130mm x 37mm x 18.5mm
- * 重量：30g
- * インターフェイス：USB 2.0 規格ポート
- * スキャンスピード：15 cm/ 秒
- * 読み取り可能サイズ：5 ～ 22 pt



機能ボタン：

文字やイメージをスキャンする際、機能ボタンはキーボードの「Enter」キーに相当します。この機能ボタンを押すと、改行を行うほかに、「オンライン辞書」や「ワードスキャン」モードでは、「次の単語に移動」としても機能します。

ヒント：機能ボタンを、Enter、Tab、スペース、クリック、ダブルクリックとして設定する方法は、詳細について添付 CD のユーザー・マニュアル「3. 5. 4 機能ボタン設定」をご参照ください。



ペン先：

ペン先をスキャンしたい文字にめがけてスキャンします。

スキャンボタン：

スキャンボタンを押しつけたままで、書類をスキャンします。スキャン中は、白いライトが光ります。

USB ポート：

USB ケーブルに接続します。

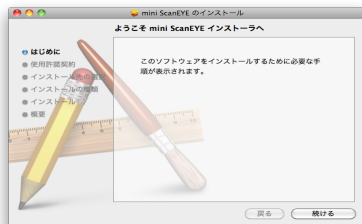
2.3 ソフトウェアのインストール

1. mini ScanEYE のインストール CD を CD-ROM ドライブに挿入します。セットアップ画面に「mini ScanEYE」をクリックし、インストールを実行します

ヒント：パッケージに同梱された *Babylon (バビロン) 辞書・翻訳ソフトウェアCD* を CD-ROM ドライブに挿入し、インストールを実行してください。



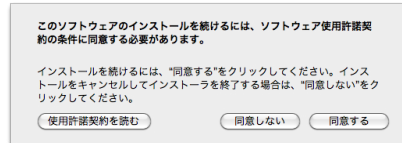
2. 「続ける」ボタンをクリックしてインストールを行います。



3. ライセンス契約をお読みになり、「続ける」ボタンをクリックしてください。



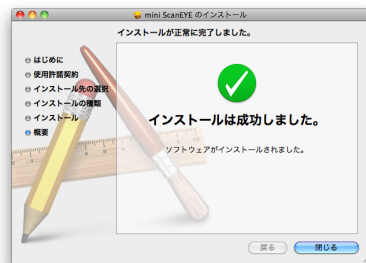
4. ライセンス契約をお読みになって確認し、「同意する」ボタンをクリックしてください。



5. インストール先を確認し、「インストール」ボタンをクリックしてください。



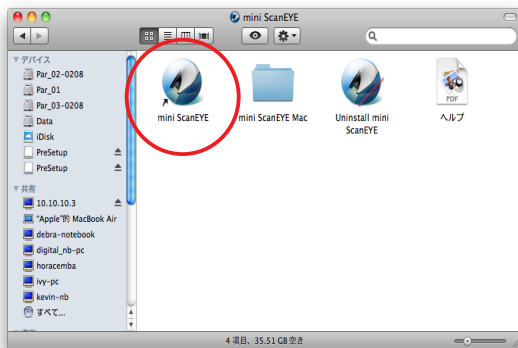
6. インストールが正常に完了してから、「閉じる」ボタンをクリックしてください。





2.4 mini ScanEYE を起動する

「移動」/「アプリケーション」/「mini ScanEYE」/「mini ScanEYE」を実行し、mini ScanEYE を起動します。



2.5 登録

初めて mini ScanEYE を起動する際、保証サービスが適用されるよう、登録サイト <http://www.penpower.net/reg.html> での製品登録を促すポップアップウィンドウが開きます。「今すぐ登録」ボタンをクリックすると、登録画面が開きます。「後で登録」ボタンをクリックしておいて、今度 mini ScanEYE を起動する際に登録の確認を行うこともできます。既に登録済みの場合は「登録済み」ボタンをクリックしてください。



ヒント：後で登録したいが、この「登録通知」画面を再び表示したくない場合、「起動する際、このダイアログを表示しません。」のチェックボックスにチェックを入れてください。

上記登録は、世界共通のグローバル登録で英語表記になります。日本在住のユーザーの方は、同梱の「製品保証書兼ユーザー登録票」と「登録方法について」をご覧ください。



2.6 スキャンガイド

「登録通知」画面に「後で登録」及び「登録済み」ボタンをクリックすると、「スキャンガイド」画面が表示されます。スキャンガイドの説明に従ってスキャンペンをご使用ください。

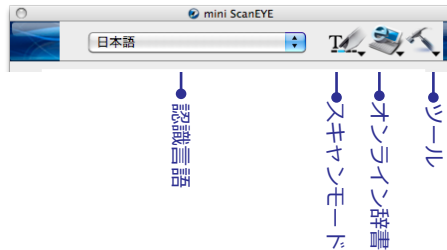
ヒント：この「スキャンガイド」画面を再び表示したくない場合、「今度スキャンガイドを表示しません。」のチェックボックスにチェックを入れて、「確認」ボタンをクリックしてください。



第三章 文字インプット

3.1 ツールバーの説明

mini ScanEYE を起動する際、下記のようにツールバーが表示されます。





1. **認識言語**：日本語、英語をはじめ、中国語繁体字、中国語簡体字、韓国語などの東アジア言語、スペイン語、フランス語、ドイツ語、イタリア語などのヨーロッパ言語を含め、191 の言語を認識します。認識言語リストの詳細については「付録：認識言語リスト」をご参照ください。

ヒント：正しく認識結果を得るため、認識した文章と認識言語を一致してください。

2. スキャンモード ：

「センテンススキャン」モードと「ワードスキャン」モードを提供しています。

- 「センテンススキャン」：「センテンススキャン」モード  は記事や文章を直接スキャンするためのデフォルトのスキャンモードです。スキャンされた記事や文章はテキストで認識され、お使いのコンピュータに送られます。詳細については「3.2.1 センテンススキャン」と認識をご参照ください。
- 「ワードスキャン」：単語をスキャンしたり単語の意味や翻訳をチェックする場合、「スキャンモード」ボタンをクリックして「ワードスキャン」モード  を選択。単語または文章をスキャンしてから、入力する単語を選択したり意味や翻訳をチェックすることができます。詳細については「3.2.2 ワードスキャン」を参照してください。



3. オンライン辞書：

スキャンした単語を翻訳サイトで翻訳できるようにするための翻訳機能を提供しています。詳細については【3.3 オンライン辞書】をご参照ください。

4. ツール：

「イメージスキャン」、「ビジネスモード」、「オリジナル画像」、「設定」、「ヘルプ」と「mini ScanEYE について」の設定を提供致します。

・ **「イメージスキャン」**：「イメージスキャン」を選択すると、スキャンされた画像や単語は、画像のままの形式でお使いのコンピュータに送られます。詳細については【3.2.3 イメージスキャン】をご参照ください。


・ **「ビジネスモード」**：「ビジネスモード」を選択すると、バーコードや OCR-A、OCR-B、MS ゴシック、MICR などのテキストをスキャンすることが出来ます。フォントは、送り状、小切手、請求書、郵便番号、クーポン番号や追跡番号などで一般的に使用されています。詳細については【3.2.4 ビジネスモード】をご参照ください。

・ **「オリジナル画像」**：スキャンした画像を表示します。詳細については【3.4 オリジナル画像の表示】をご参照ください。

・ **「設定」**：「一般」、「認識設定」、「認識言語」、「機能ボタン設定」と「オンライン辞書」の設定を提供致します。詳細については【3.5 設定】をご参照ください。

3.2 コンピュータにスキャンデータを転送


3.2.1 センテンススキャン

1. 「スキャンモード」ボタンをクリックすると、ドロップダウンのメニューから「センテンススキャン」モード  を選択します。
2. 「認識言語」から認識したい言語を選択してください。
3. テキストエディットなどのワードプロセッサを開き、入力を開始する場所にカーソルを置きます。
4. 書類を平らな面の上に置いて、スキャンする文字の高さの中央をペン先の矢印で指してから、mini ScanEYE のペン先を紙に押し当て、蛍光ペンを使うときのようにスキャンするエリアの上を軽く滑らせます。スキャンしている間、白いライトが出ていることを確認してください。
5. ペンを押し当てるのをやめるとスキャンが終了します。ペンを滑らせる先の文字が認識されて、認識結果がご使用のワードプロセッサに表示されます。

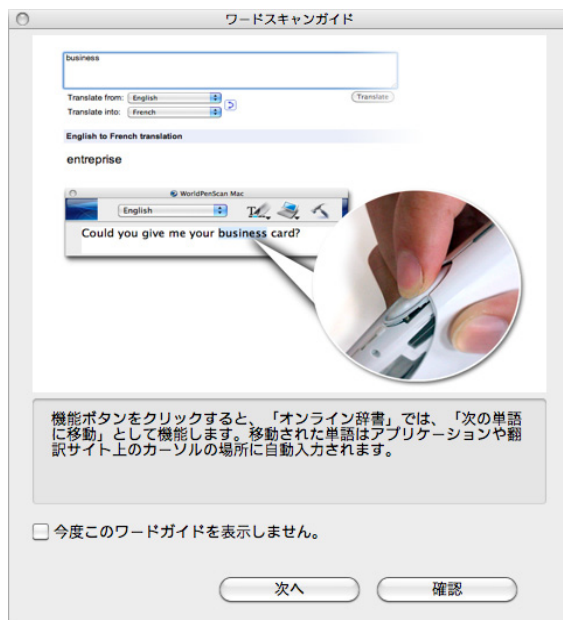
ヒント：mini ScanEYE は、一度 1 行の文字列をスキャンして認識することができます。ペン先の矢印をラインの高さの中央に置いて下さい。

3.2.2 ワードスキャン

単語をスキャンしたり単語の意味や翻訳をチェックする場合、「ワードスキャン」モードをしようすることができます。

1. 「スキャンモード」ボタンをクリックすると、ドロップダウンのメニューから「ワードスキャン」モード  を選択します。

ヒント：「ワードスキャン」モードに初めて切り替えた時、「ワードスキャン」モードの使い方を説明するため「ワードスキャンガイド」画面が表示されます。この「ワードスキャンガイド」画面を再び表示したくない場合、「今度このワードガイドを表示しません。」のチェックボックスにチェックを入れて、「確認」ボタンをクリックしてください。




2. 「認識言語」から認識したい言語を選択してください。
3. テキストエディットなどのワードプロセッサを開き、入力を開始する場所にカーソルを置きます。
4. 書類を平らな面の上に置いて、スキャンする文字の高さの中央をペン先の矢印で指してから、mini ScanEYE のペン先を紙に押し当て、蛍光ペンを使うときのようにスキャンするエリアの上を軽く滑らせます。スキャンしている間、白い

ライトが出ていることを確認してください。

5. ペンを押し当てるのをやめるとスキャンが終了します。ペンを滑らせる先の文字が認識されて、認識結果がご使用のワードプロセッサに表示されます。
6. スキャンしたセンテンス内の単語が複数である場合、mini ScanEYE スキャンペインにある「機能ボタン」を押して次に認識させる単語を選んだり、マウスで拡張ウィンドウ内の単語をハイライトして、その単語をカーソルのある場所まで送ることができます。

3.2.3 イメージスキャン

1. 「ツール」ボタン  をクリックして、ドロップダウンのメニューから「イメージスキャン」を選択してください。
2. テキストエディットなどの画像取り込みの可能なワードプロセッサを開き、それからイメージを転送したい場所にカーソルを置きます。
3. 書類を平らな面の上に置いて、スキャンしたい文字や画像をペン先の矢印で指してから、mini ScanEYE のペン先を紙に押し当て、蛍光ペンを使うときのようにスキャンするエリアの上を軽く滑らせます。スキャンしている間、白いライトが出ていることを確認してください。
4. ペンを押し当てるのをやめるとスキャンが終了します。下記のように、mini ScanEYE スキャンペインによりスキャンされた文字やイメージがご使用のワードプロセッサに画像として表示されます。



PENPOWER



3.2.4 ビジネスモード

ビジネスモードを選択すると、バーコード、送り状、小切手、請求書などに表示の番号、郵便番号、クーポン番号、レース番号等々をスキャンすることができます。ビジネスモードによりサポートされているフォントは OCR-A、OCR-B、MS ゴシック、MICR などで、以下のサンプルの通りです。


OCR A: 0 1 2 3 A B C a b c

OCR B: 0 1 2 3 A B C a b c

MS ゴシック: 0 1 2 3 A B C a b c

MICR: 1 2 3 4 5 6 7 8 9 0


また、Codabar、Code 128、Code 39、Code 93、EAN 8、EAN 13、IATA 2 of 5、Industrial 2 of 5、Interleaved 2 of 5、Matrix 2 of 5、Patch、PostNet、UCC-128、UPC-A や UPC-E などのバーコードにも対応可能です。

1. 「ツール」  ボタンをクリックしてドロップダウンメニューから「ビジネスモード」を選択します。
2. 使用するアプリケーションないし MS Word などのワードプロセッサを開き、スキャンしたテキストや数字を入力したい場所をクリックしてカーソルをそこに置きます。
3. 書類を平らな面の上に置いて、スキャンする文字や数字の高さの中央をペン先の矢印で指してから、mini ScanEYE のペン先を紙に押し当て、蛍光ペンを使うときのようにスキャンするエリアの上を軽く滑らせます。スキャンしている間、白いライトが出ていることを確認してください。
4. ペンを押し当てるのをやめるとスキャンが終了します。ペンを滑らせる先の文字や数字が認識されて、認識結果がご使用のワードプロセッサに表示されます。

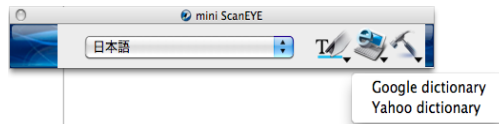
ヒント: スキャンした文書の認識精度を高める為に、設定で認識する範囲を定義することができます。詳細については「3.5.2 認識設定」をご参照ください。

3.3 オンライン辞書

mini ScanEYE は、オンライン翻訳ソフト **Babylon** と連携して単語やセンテンスを翻訳することができます。

1. 「認識言語」から認識したい言語を選択してください。
2. 「**オンライン辞書**」  ボタンをクリックすると、ドロップダウンのメニューから Babylon, Yahoo や Google などのオンライン翻訳サイトを選択します。

ヒント：オンライン翻訳ソフト Babylon をインストールしてから、「Babylon」オプションがドロップダウンのメニューから表示されます。



注意：「オンライン辞書」機能を使用する前に、インターネットに接続してください。

ヒント：お気に入りの翻訳サイトの追加、削除及び変更については【3.5.2 オンライン辞書】をご参照ください。

3. 翻訳サイトを選択すると、Babylon やほかのオンライン辞書サイトが開き、mini ScanEYE が自動的に「ワードスキャン」モードに変わります。
4. 書類を平らな面の上に置いて、スキャンする単語の高さの中央をペン先の矢印で指してから、mini ScanEYE のペン先を紙に押し当て、蛍光ペンを使うときのようにスキャンするエリアの上を軽く滑らせます。スキャンしている間、白いライトが出ていることを確認してください。
5. ペンを押し当てるのをやめるとスキャンが終了します。スキャンした一番目の単語の翻訳結果が Babylon やほかのオンライン辞書サイトに表示されます。（注 1）スキャンされた単語も画面下の mini ScanEYE 翻訳画面に表示されます。
6. ひとつ以上の単語をスキャンした場合、mini ScanEYE スキャンペインの機能ボタンを押すと、次の単語の翻訳結果がご覧になれます。（注 2）




注 1 : 現在、Yahoo Japan 辞書 (<http://dic.yahoo.co.jp/dsearch?enc=UTF-8>) 及び Google 辞書 (<http://www.google.co.jp/dictionary>) のサイトではこの機能がサポートされています。(Google Dictionary は、2010 年 12 月現在英英辞書が、英語と他言語間の辞書のみで、英日辞書はありません。英日には未対応)。他のオンライン辞書サイトを利用する場合、ページを開いた際に翻訳する単語のボックス内にカーソルが自動で置かれられない場合は、手でカーソルをボックス内に持って行ってからスキャンをすると、最初の単語がボックスに読み込まれます。

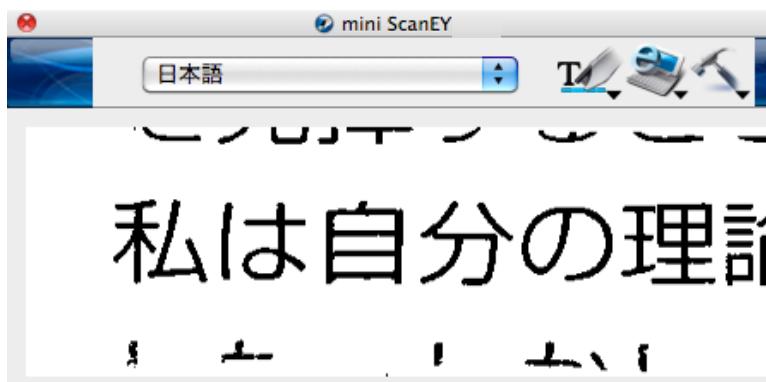
さらに、自動的に「翻訳ボタン」がハイライトされない辞書サイトの場合は、手で翻訳ボタンを押します。ハイライトされている場合は、機能ボタンのワンクリックで翻訳されます。

注 2 : 辞書サイトの「翻訳」ボタンを押したあと、翻訳単語のボックスが自動的にハイライトされない辞書サイトの場合は、手でカーソルをボックス内に置いて、単語全体をハイライト (「command+A」かマウスを使用) したあとで、機能ボタンをクリックするか、もしくはマウスで「ワードスキャン」モードの拡張ウィンドウ内の単語をハイライトして、単語の翻訳結果がご覧になれます。

注 3 : オンライン翻訳サイトにより「Enter」機能がサポートされていない場合 (注 1) は、スキャンボタンの機能ボタンを押すだけでは翻訳は開始されません。


3.4 オリジナル画像の表示

「ツール」 ボタンをクリックすると、ドロップダウンのメニューから「オリジナル画像」を選択します。スキャンしながら、オリジナル画像を見比べることができるほかに、ユーザーは、オリジナル画像の表示を使うことにより、認識精度をより高めるテクニックを身につけることもできます。



ヒント : マウスを右クリックするとオリジナル画像を保存することができます。

3.5 設定

ツールバーから「ツール」 ボタンをクリックすると、ドロップダウンのメニューから「一般」、「認識設定」、「認識言語」、「機能ボタン設定」と「オンライン辞書」の設定を行うことができます。

3.5.1 一般設定

「一般」のタブで、ペンの持ち方と、スキャン方向の設定を変更することができます。

スキャン方向

mini ScanEYE で文字をスキャンする際は、スキャン方向を一定に保ってください。一定でないと、認識率が低下する原因になります。

認識言語を中国語繁体字、中国語簡体字、日本語や韓国語に設定する場合、横書き文章や縦書き文書によって、手動でスキャン方向を設定ください。



*縦書き文書をスキャン

縦書き文書をスキャンする際、文章をペン先の中心の矢印に沿って、上から下に文章をスキャンしてください。



左利き：上から下へスキャンします。



右利き：上から下へスキャンします。

*横書き文書をスキャン

横書き文書をスキャンする際、左利き及び右利きの選択肢があります。スキャンペンを文書の上に置き、設定したオプションにより、左から右、ないしは右から左にスキャンペンを動かしてスキャンしてください。



左利き：左から右へ、又は、右から左へスキャンします。

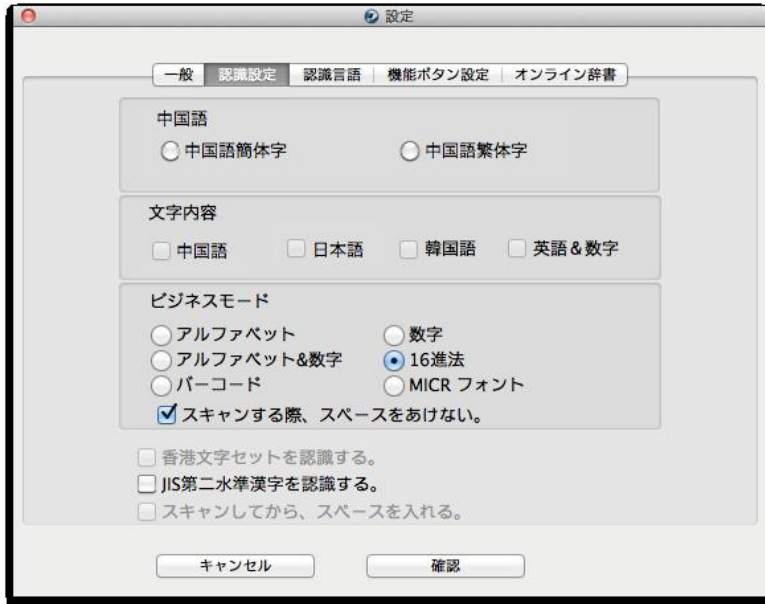


利き：右から左へ、又は、左から右へスキャンします。

注意：mini ScanEYE は一回に一行の文字のみをスキャン・認識します。上記のようにスキャンしたい文字の中心をペン先の中心の矢印に沿ってスキャンをしてください。

3.5.2 認識設定

認識言語をツールバーから選択する以外に、ツールバー上の「設定」から認識言語及び認識結果を選択することもできます。設定により認識結果が異なります。



* 中国語の認識結果

中国語繁体字ないし中国語簡体字を認識言語として選択した場合は、ツールバー上の「設定」/「認識設定」で、表示したい「認識結果」として繁体字中国語または簡体字中国語を選択することができます。

* 文字内容

認識言語を中国語繁体字、中国語簡体字、日本語や韓国語に設定する場合、「認識設定」に「文字内容」を英語 & 数字及び中国語繁体字、中国語簡体字、日本語や韓国語のいずれも設定することができます。例えば、文章をスキヤンする際、文章の中に含んだ英語や数字を認識したくない場合に、「英語 & 数字」のチェックボックスにチェックを外すと、中国語繁体字、中国語簡体字、日本語や韓国語のいずれの認識精度を高めることができます。



* ビジネスモード

ビジネスモードでは「アルファベット」、「アルファベット&数字」、「バーコード」、「数字」、「16 進法」や「MICR フォント」などの認識結果を設定することができます。さらに、「スキャンする際に、スペースをあげない。」のチェックボックスにチェックを入れると文字の後ろのスペースを除去します。

* JIS 第二水準漢字

日本語を認識言語として選択した場合、「JIS 第二水準漢字」のオプションが表示されます。「JIS 第二水準漢字」のチェックボックスにチェックを入れると JIS 第二水準漢字まで認識することができます。より高い認識精度をえるため、JIS 第二水準漢字を認識しない場合、チェックボックスにつけないでください。

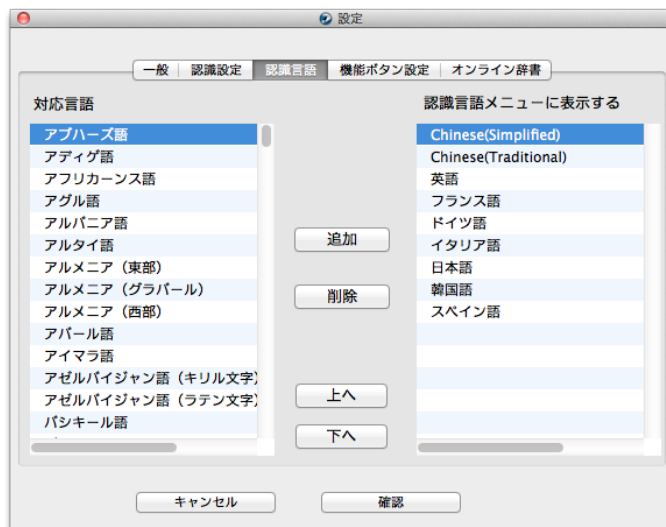
* 香港文字セットを認識

中国語繁体字を認識言語として選択した場合、「香港文字セットを認識する」のオプションが表示されます。「香港文字セットを認識する」のチェックボックスにチェックを入れると香港文字セットを認識するまで認識することができます。より高い認識精度をえるため、香港文字セットを認識しない場合、チェックボックスにつけないでください。

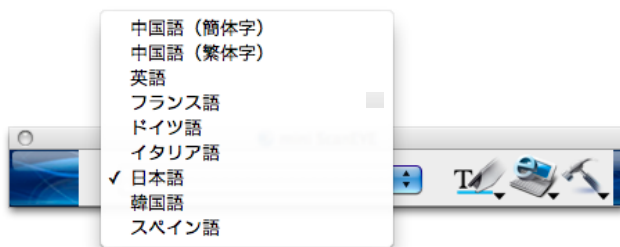
* スキャンしてから、スペースを入れる

スペイン語、フランス語、ドイツ語、イタリア語などのヨーロッパ言語を認識言語として選択した場合、「スキャンしてから、スペースを入れる。」のオプションが表示されます。「スキャンしてから、スペースを入れる。」のチェックボックスにチェックを入れると文字のスキャン終了後に自動的にスペースを入れます。

3.5.3 認識言語設定



mini ScanEYE は選択可能な 191 の認識言語を提供しています。ツールバーから「認識言語」ドロップダウンのメニューからご希望の認識言語を選択することができます。



「認識言語」タブでは、左側の欄の認識言語を選択し、「追加」ボタンをクリックすることによって左側の欄から選択した認識言語を追加することができます。「削除」ボタンをクリックすることによって右側の欄から選択した認識言語を削除することができます。

ヒント：右側の欄の言語を選択し、「上へ」または「下へ」をクリックすると言語の表示順を変えることができます。




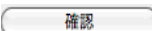
3.5.4 機能ボタン設定


ツールバーから「設定」/「機能ボタン設定」タブから機能ボタンに設定したい機能を選択することができます。

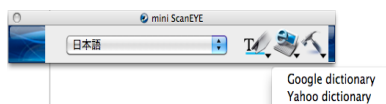
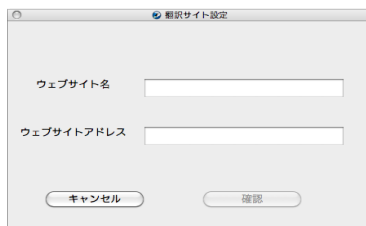
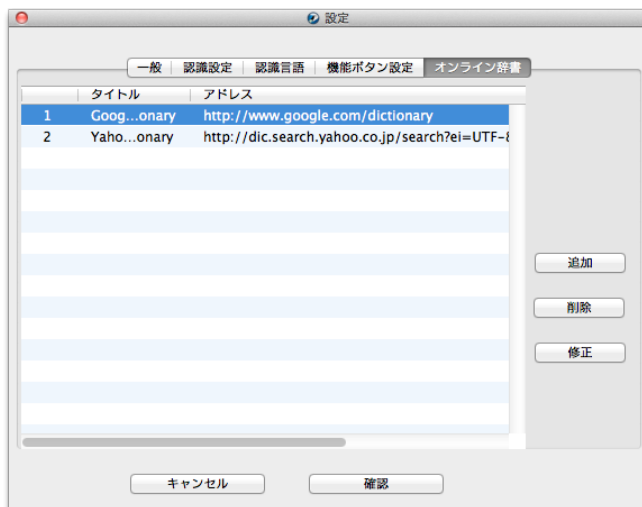
機能ボタンはデフォルトでは「Enter」に設定されています。「Enter」を「Tab」、「スペース」、「クリック」と「ダブルクリック」に変更することができます。



3.5.5 オンライン辞書設定

ツールバーから「設定」/「オンライン辞書設定」から翻訳サイトの追加・削除及び変更ができます。 をクリックすると、翻訳サイト設定画面が開きます。ここにお気に入りの翻訳サイト名とそのウェブサイトアドレスを入力し、「確認」ボタン  をクリックしてください。

ツールバーから「オンライン辞書」ボタン  をクリックすると、新規した翻訳サイトが表示されます。それをクリックするとサイトが開きます。



付録：認識言語

英語

Abkhaz

Adyghe

Afrikaans

Agul

Albanian

Altai

Armenian (Eastern)

Armenian (Grabar)

Armenian (Western)

Avar

Aymara

Azerbaijani (Cyrillic)

Azerbaijani (Latin)

Bashkir

Basq

Belarusian

Bemba

Blackfoot

Breton

Bugotu

Bulgarian

Buryat

Catalan

Cebuano

Chamorro

Chechen

Chinese (Simplified)

Chinese (Traditional)

Chukchee

Chuvash

日本語

アブハース語

アディゲ語

アフリカーンス語

アグル語

アルバニア語

アルタイ語

アルメニア（東部）

アルメニア（グラバル）

アルメニア（西部）

アバール語

アイマラ語

アゼルバイジャン語（キリル文字）

アゼルバイジャン語（ラテン文字）

バシキール語

バスク語

ベラルーシ語

ベンバ語

ブラックフット語

ブレトン語

ブゴトゥ語

ブルガリア語

ブリヤート語

カタロニア語

セブアノ語

チャモロ語

チェチェン語

中国語（簡体字）

中国語（繁体字）

チュクチ語

チュバシュ語

Corsican	コルシカ語
Crimean Tatar	クリミアタタール語
Croatian	クロアチア語
Crow	クロー語
Czech	チェコ語
Dakota (Sioux)	ダコタ語 (スー)
Danish	デンマーク語
Dargwa	ダルグワ語
Dungan	ダンガン語
Dutch (Belgium)	オランダ語 (ベルギー)
Dutch (Netherlands)	オランダ語 (オランダ)
English	英語
Eskimo (Cyrillic)	エスキモー語 (キリル文字)
Eskimo (Latin)	エスキモー語 (ラテン文字)
Estonian	エストニア語
Even	エヴェン語
Evenki	エヴェンキ語
Esperanto	エスペラント語
Faroese	フェロー語
Fijian	フィジー語
Finnish	フィンランド語
French	フランス語
Frisian	フリジア語
Friulian	フリウリ語
Gagauz	ガガウズ語
Galician	ガリシア語
Ganda	ガンダ語
German	ドイツ語
German (Luxembourg)	ドイツ語 (ルクセンブルグ)
German (new spelling)	ドイツ語 (新スペリング)
Greek	ギリシャ語
Guarani	グアラニ語
Hani	ハニ語

Hausa	ハウサ語
Hawaiian	ハワイ語
Hungarian	ハンガリー語
Icelandic	アイスランド語
Ido	イド語
Indonesian	インドネシア語
Ingush	イングーシ語
Interlingua	インターリングア語
Irish	アイリッシュ語
Italian	イタリア語
Japanese	日本語
Jingpo	チンポオ語
Kabardian	カバルダ語
Kalmyk	カルムイク語
Karachay-balkar	カラチャイ-バルカル語
Karakalpak	カラカルパク語
Kasub	クソブ語
Kawa	カワ語
Kazakh	カザフ語
Khakass	ハカス語
Khanty	ハンティ語
Kikuyu	キクユ語
Kirghiz	キルギス語
Kongo	コンゴ語
Korean	韓国語
Koryak	コリヤーク語
Kpelle	クペル語
Kumyk	クミク語
Kurdish	クルド語
Lak	ラック語
Latin	ラテン語
Latvian	ラトビア語

Lezgi
Lithuanian
Luba
Macedonian
Malagasy
Malay (Malaysian)
Malinke
Maltese
Mansi
Maori
Mari
Maya
Miao
Minangkabau
Mohawk
Moldavian
Mongol
Mordvin
Nahuatl
Nenets
Nivkh
Nogay
Norwegian (Bokmal)
Norwegian (Nynorsk)
Nyanja
Occidental
Ojibway
OldEnglish
OldFrench
OldGerman
OldItalian
OldSpanish
Ossetian

レズギ語
リトアニア語
ルバ語
マケドニア語
マダガスカル語
マレー語 (マレーシア)
マリンケ語
マルタ語
マンシ語
マオリ語
マリ語
マヤ語
ミャオ語
ミナンカバウ語
モホーク語
モルダビア語
モンゴル語
モルドヴィン語
ナワトル語
ネネツ語
ニヴフ語
ノガイ語
ノルウェー語 (ボークモール)
ノルウェー語 (ニーノシク)
ニャンジャ語
オクツイデンタル語
オージブウェイ語
古い英語
古いフランス語
古いドイツ語
古いイタリア語
古いスペイン語
オセチア語

Papiamento
Polish
Portuguese (Brazil)
Portuguese (Portugal)
Provençal
Quechua
Rhaeto-Romanic
Romanian
Romany
Rundi
Russian
Russian (Old Spelling)
Rwanda
Sami (Lappish)
Samoan
Scottish Gaelic
Selkup
Serbian (Cyrillic)
Serbian (Latin)
Shona
Slovak
Slovenian
Somali
Sorbian
Sotho
Spanish
Sunda
Swahili
Swazi
Swedish
Tabasaran
Tagalog
Tahitian

パピアメント語
ポーランド語
ポルトガル語 (ブラジル)
ポルトガル語 (ポルトガル)
プロバンス語
ケチュア語
レトロロマンス語
ルーマニア語
ロマ語
ルンディ語
ロシア語
ロシア (古いスペリング)
ルワンダ語
サミ語 (ラップランド)
サモア語
スコットランドゲール語
セリクブ語
セルビア語 (キリル文字)
セルビア語 (ラテン文字)
シヨナ語
スロバキア語
スロベニア語
ソマリア語
ソルビア語
ソト語
スペイン語
スンダ語
スワヒリ語
スワジ語
スウェーデン語
タバサラン語
タガログ語
タヒチ語

Tajik
Tatar
Tok Pisin
Tongan
Tswana
Tun
Turkish
Turkmen
Tuvinian
Udmurt
Uigur (Cyrillic)
Uigur (Latin)
Ukrainian
Uzbek (Cyrillic)
Uzbek (Latin)
Welsh
Wolof
Xhosa
Yakut
Zapotec
Zulu
Arabic numbers
Arabic-Indian numbers
Basic
C/C++
COBOL
Fortran
JAVA
Pascal
Simple chemical formulas

タジク語
タタール語
トクピシン語
トンガ語
ツワナ語
トウン語
トルコ語
トウルクメン語
トゥヴァ語
ウドムルト語
ウイグル語 (キリル文字)
ウイグル語 (ラテン文字)
ウクライナ語
ウズベク語 (キリル文字)
ウズベク語 (ラテン文字)
ウェールズ語
ウォロフ語
コーサ語
ヤクート語
サポテク語
ズールー語
アラビア数字
アラビアインド数字
Basic
C/C++
COBOL
Fortran
JAVA
Pascal
簡単な化学式

Penpower mini ScanEYE

ユーザーマニュアル

バージョン： **V2.2**

発行年月： 2011 年 7 月

Penpower Technology Ltd.