

中文學習通

使用手冊

版本：V2.3

出版日期：2009年11月 第二版

蒙恬科技軟體用戶授權協議

本許可協議為蒙恬科技股份有限公司（以下簡稱「蒙恬公司」）授予您合法使用本軟體程式（「本軟體」）之協議書，如果您不同意此協議中的任何條款，請不要安裝，拷貝或使用「本軟體」。您於使用「本軟體」時，視同接受並充分了解本授權書內容。

1. 智慧財產權

「本軟體」及包裝內含之資料與文件之一切智慧財產權（包括但不限於著作權等）均為「蒙恬公司」所有，並受相關法令所保護。

2. 授權使用權

您僅被授權於單一電腦使用「本軟體」，不得同時於該單一電腦外使用「本軟體」。

3. 拷貝權限

「本軟體」及其所附文件均為「蒙恬公司」之產品，其版權為「蒙恬公司」所有。「蒙恬公司」僅授權您基於備份用途複製「本軟體」乙份供您個人備分留存之用，其它複製行為一律禁止。

您不得將「本軟體」出售、出租、拆解、還原工程、複製、翻譯、改編、衍生，或以任何其它方式取得原始碼，亦不得將「本軟體」用於本協議規定以外之用途。

4. 企業用戶

若「本軟體」需安裝於一台以上之電腦使用，請洽「蒙恬公司」或當地總代理商，另外購買額外之使用授權。

5. 賠償責任

您同意承擔「蒙恬公司」因您違反本協議所生之一切損失、成本支出、債務、和解金額或費用（包括但不限於律師費用），並保證將賠償「蒙恬公司」前開費用。

6. 不承諾擔保

一套裝軟體處理資料的效果與其所處環境的軟硬體條件息息相關。「本軟體」係經過「蒙恬公司」嚴謹的開發及嚴格測試後始發布，但「蒙恬公司」仍無法測試所有情形的排列組合的軟硬體環境，故「蒙恬公司」無法承諾亦無法擔保您在安裝及執行「本軟體」時，完全沒有任何的資料遺失、損壞，或者其他種類損失的風險，您必須瞭解使用「本軟體」過程中所要承擔的風險。

「蒙恬公司」按照法律的最大許可限度，提供您「本軟體」和任何對「本軟體」的支援服務。但「蒙恬公司」不擔保「本軟體」及包裝內含之資料沒有任何缺陷或錯誤。「蒙恬公司」對於任何間接的、特殊的、偶發的而引起的損害，包括但不限於利潤的損失、商譽的損害、工作中斷、當機或故障、及其他商業上使用「本軟體」帶來的商業危害或損失不負責任。

7. 責任的限制和賠償

儘管您可能由於任何原因引起一些損壞，「蒙恬公司」基於本協議，對您的賠償應該僅限於您已支付「本軟體」的費用。

在任何情況下，即使是蒙恬公司有知悉發生損失的可能性，「蒙恬公司」亦不對該知悉之可能性負擔任何損失責任。

8. 禁止轉授權

您基於本協議所獲得之授權許可，不得再行轉讓或轉授權他人使用本軟體。

9. 合意管轄

關於本協議書所生之爭議，蒙恬公司及您均同意以蒙恬公司所在地之法院為第一審管轄法院。

10. 其他

本協議書中如有任何條款不具法律效力，並不會影響其他條款的有效性，以及其他條款在法律上的執行效力。

本軟體若因原版光碟於正常使用下有任何汙損、毀壞，導致無法執行時，「蒙恬公司」將免費為您更換。

目錄

第一章 產品簡介.....	1-1
1.1 產品特色.....	1-1
1.2 版本介紹.....	1-2
1.2.1 標準版	1-2
1.2.2 手寫筆版	1-2
1.2.3 閱讀筆版	1-2
第二章 系統安裝.....	2-1
2.1 系統需求.....	2-1
2.2 安裝.....	2-1
第三章 使用中文學習通.....	3-1
3.1 執行中文學習通.....	3-1
3.2 主畫面說明.....	3-1
3.2.1 翻譯模式	3-1
3.2.2 斷詞模式	3-3
3.3 文章管理.....	3-4
3.3.1 開啟新文章	3-4
3.3.2 開啟舊檔	3-6
3.3.3 關閉文章	3-6
3.3.4 摘要	3-7
3.3.5 存檔	3-8
3.3.6 另存新檔	3-8
3.3.7 關閉中文學習通	3-8
3.4 斷詞切字.....	3-9
3.4.1 自動斷詞切字	3-9
3.4.2 Sentence Segmentation 區域之基本中文學習功能	3-11
3.4.3 手動構詞	3-15
3.4.4 重新斷詞	3-16
3.4.5 列印	3-16
3.5 自動加入所有詞.....	3-17
3.6 管理自訂詞庫.....	3-19
3.6.1 詞語搜尋	3-20

3.6.2 語音詞庫練習	3-21
3.6.3 查看標準筆跡及書寫練習	3-21
3.6.4 聆聽發音	3-22
3.6.5 錄音	3-22
3.6.6 建詞	3-23
3.6.7 更改詞語	3-24
3.6.8 刪除詞語	3-24
3.6.9 匯出	3-24
3.7 練習發音.....	3-26
3.7.1 TTS 發音	3-26
3.7.2 錄音	3-26
3.8 翻譯功能.....	3-27
3.8.1 Tip 顯示字詞翻譯	3-27
3.8.2 字典查詢字詞翻譯	3-27
3.8.3 人工翻譯	3-28
3.8.4 機器翻譯整句或整篇文章	3-29
3.9 自訂字典.....	3-31
3.10 重新編輯文章.....	3-32
3.11 檔案分享功能.....	3-33
3.12 關於.....	3-33

第四章 設定..... 4-1

4.1 設定中文學習通.....	4-1
4.1.1 語系設定	4-1
4.1.2 字型大小設定	4-1
4.1.3 英漢字典設定	4-1
4.1.4 繁簡轉換設定	4-2
4.1.5 斷詞設定	4-2
4.1.6 發音速度設定	4-2
4.1.7 線上翻譯同時顯示繁簡對照	4-2
4.2 英文環境語言設定.....	4-3
4.2.1 Windows 2000 英文環境	4-3
4.2.2 Windows XP 英文環境	4-4

第五章 中文學習通-手寫筆..... 5-1

5.1 小蒙恬硬體規格.....	5-1
5.2 小蒙恬產品特色.....	5-1
5.3 安裝中文學習通及小蒙恬.....	5-3
5.4 執行中文學習通.....	5-5
5.5 手寫板的操作.....	5-6
5.5.1 校正手寫板	5-6
5.6 書寫/滑鼠模式.....	5-7
5.6.1 模式切換	5-7
5.6.2 書寫模式工具列	5-7
5.7 設定書寫方式.....	5-8
5.7.1 如何正確地自由連續書寫	5-8
5.7.2 如何快速更正錯字、輸入聯想詞及標點符號	5-9
5.8 氣泡式介面.....	5-10
5.9 更正辨認結果.....	5-11
5.9.1 使用蒙恬人工智慧	5-11
5.9.2 使用前後相關字	5-12
5.9.3 文字合併	5-13
5.9.4 文字分割	5-13
5.9.5 文字預測	5-14
5.10 使用同音字輸入中文.....	5-15
5.11 使用聯想辭庫輸入中文.....	5-16
5.11.1 使用聯想辭庫輸入整串詞	5-16
5.11.2 編輯自訂辭庫	5-16
5.12 學習字串.....	5-18
5.13 蒙恬筆勢群.....	5-19
5.14 繁簡體字混合書寫.....	5-19
5.15 切換繁簡體版本.....	5-20
5.16 設定.....	5-21
5.16.1 辨認核心設定	5-21
5.16.2 一般設定	5-22
5.16.3 書寫屬性設定	5-23
5.17 在文件中簽名.....	5-24
5.18 線上翻譯.....	5-26
5.19 在MSN Messenger中使用小蒙恬.....	5-27

5.20 蒙恬輸入工具.....	5-28
5.20.1 拼音輸入工具.....	5-28
5.20.2 鍵盤輸入工具.....	5-29
5.20.3 字典輸入工具.....	5-29
5.20.4 符號輸入工具.....	5-29
5.21 快速使用者切換.....	5-30

第六章 中文學習通-閱讀筆..... 6-1

6.1 mini 掃譯筆硬體規格.....	6-1
6.2 mini 掃譯筆產品特色.....	6-1
6.3 安裝中文學習通閱讀筆.....	6-3
6.3.1 mini 掃譯筆軟體安裝.....	6-4
6.3.2 中文學習通軟體安裝.....	6-4
6.3.3 mini 掃譯筆驅動程式安裝.....	6-5
6.4 執行中文學習通.....	6-6
6.5 執行蒙恬 mini 掃譯筆.....	6-7
6.5.1 工具列.....	6-7
6.5.2 掃描辨識.....	6-8
6.5.3 掃描送圖.....	6-8
6.5.4 線上翻譯.....	6-9
6.6 簡繁及辨識核心設定.....	6-10
6.7 掃描方向設定.....	6-11
6.8 邊掃描邊發音.....	6-11
6.9 手動設定橫直排掃描.....	6-11
6.9.1 掃描直排文章.....	6-12
6.9.2 掃描橫排文章.....	6-13
6.10 翻譯網頁設置.....	6-14
6.11 設定介面語文.....	6-14
6.12 實作練習.....	6-15
6.13 氣泡式介面.....	6-16
6.13.1 更正辨識結果.....	6-16
6.13.2 查看原始影像.....	6-20
6.13.3 輸入標點符號.....	6-20
6.13.4 即時翻譯.....	6-21
6.14 輔助功能.....	6-22

6.14.1 蒙恬輸入工具	6-22
6.14.2 蒙恬翻譯機	6-24

第七章 蒙恬朗讀機..... 7-1

7.1 打開蒙恬朗讀機.....	7-1
7.2 朗讀設定.....	7-2
7.3 關閉蒙恬朗讀機.....	7-2

本產品於生產包裝時，軟體可能已經更新版本，若您的軟體畫面與使用手冊內容不符，請您以安裝後的最新畫面為主。

第一章 產品簡介

1.1 產品特色

中文學習通提供您完善的在線學習中文的環境，進行整篇文章的聽、讀、說、寫、譯等相關分析。

※ 聽

利用中英文TTS技術，線上即時發音，以智慧型斷詞技術，可以依需要快速學習一字、一詞或一句的發音及文句中的抑揚頓挫。並可針對詞句真人錄音，供往後複習使用。

※ 讀

將欲學習的文章匯入至中文學習通，中文學習通會顯示出每個字的注音、漢拼、部首、筆劃數以及他們的英文翻譯，幫助閱讀此篇文章。

※ 說

利用語音命令 (Voice Command) 技術，可以即時校正及確認學習正確中文發音。

※ 寫

線上即時顯示筆跡，可以快速學習中文字的筆劃寫法和書寫筆順，以及各種輸入法 (pinyin, zhuyin, strokes...)。

※ 譯

線上即時中英互譯，可以快速得知一字、一詞或整句的意義用法，免除查字典的麻煩。



1.2 版本介紹

1.2.1 標準版

純軟體的版本，提供您完善的線上學習中文的環境，讓您進行整篇文章的聽、讀、說、寫、譯等相關分析。

1.2.2 手寫筆版

中文學習通提供您完善的線上學習中文的環境，並且搭配小蒙恬手寫板(手寫筆)讓您輕鬆編寫、修改學習的文件，進行整篇文章的聽、讀、說、寫、譯等相關分析。

手寫是最自然的輸入方式，無論是遇到無法判別讀音的中文字，或是不懂中文輸入法，都能藉由手寫筆依樣畫葫蘆，直接將字詞輸入電腦，就能直覺化地查詢讀音與翻譯。詳細說明，請參考第五章 中文學習通-手寫筆。

1.2.3 閱讀筆版

中文學習通提供您完善的線上學習中文環境，並且搭配 mini 掃譯筆(閱讀筆)讓您輕鬆掃描輸入中文資料，進行整篇文章的聽、讀、說、寫、譯等相關分析。

mini 掃譯筆(閱讀筆)是一款提供快速又方便的輸入工具，最適合剛開始學習中文者。輕輕一掃，所有平面資料辨識輸入至電腦，舉凡繁中、簡中、英文、數字、符號，通通都能直接進行線上查詢，處處皆是學習教材。詳細說明，請參考第六章 中文學習通-閱讀筆。

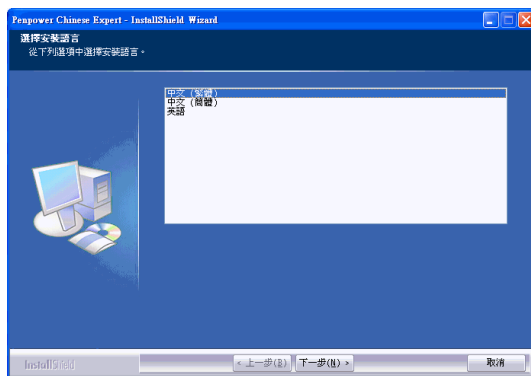
第二章 系統安裝

2.1 系統需求

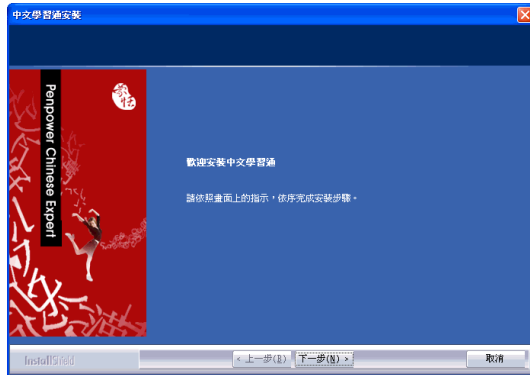
1. Pentium 以上個人電腦
2. 64MB 以上記憶體 (建議128MB)
3. 150MB 以上硬碟空間
4. Windows 7/Vista/XP/2000
5. USB 連接埠

2.2 安裝

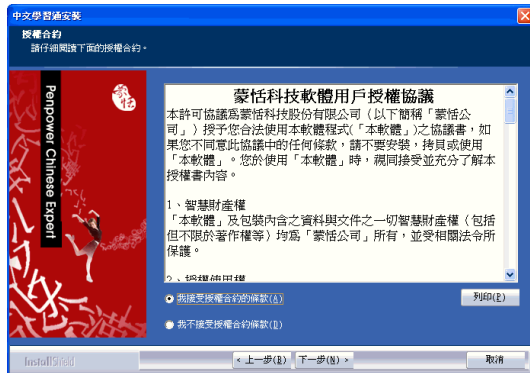
1. 將光碟片放入光碟機，系統會自動執行 `setup.exe`，開啟安裝畫面。請選擇要安裝的語言版本，然後依照畫面指示按〔下一步〕，進行安裝。



2. 按〔下一步〕繼續。



3. 請仔細閱讀授權合約後，點選〔我接受授權合約的條款〕，並按〔下一步〕。



4. 請選擇安裝資料夾，按〔下一步〕繼續。



5. 請選擇程式資料夾，按〔下一步〕。



6. 安裝完成後，按〔完成〕結束安裝。



注意：若您是中文學習通舊用戶，電腦中有舊版本需要升級到目前的版本，系統會跳出提醒視窗，您可以選擇〔立即移除，並退出安裝程式〕，馬上移除舊有版本進行升級，或按〔稍後移除，並退出安裝程式〕，暫時使用原有版本，日後再進行升級。

注意：若您安裝的是中文學習通手寫筆版，請跳至《第五章 中文學習通-手寫筆》，參考《5.3 安裝中文學習通及小蒙恬》章節的說明，繼續安裝小蒙恬。

若您安裝的是中文學習通手閱讀筆版，請跳至《第六章 中文學習通-閱讀筆》，參考《6.3 安裝中文學習通閱讀筆》章節的說明，安裝迷你掃譯筆。

若您安裝的是中文學習通標準版，請按下列第7步驟進行啟動。

7. 安裝完成後，請填入Product ID、Name、Email及Phone no.，並按〔Activate Software〕，以進行啟動。啟動成功後，我們會寄發一封E-mail通知您。

PCE Software Activation

Online Activation
Please input the following information and connect to the Internet for activating the software.

Product ID (Product ID is stuck on the CD)

Name (required)

Email address (required)

Phone no. (required)

If you have activated with this computer before and lost your Product ID, please click the 'Get Activation Code' button.

Manual Activation
If you are unable to activate online, please activate it manually.

Please connect to the the activation website below, and input the 'Hardware ID' and 'Product ID' to get the activation code.

http://www.penpower.net/active_pce.asp

Hardware ID


Activation Code

注意：

1. Product ID 貼在安裝光碟片上。
2. 若您之前已經在同一台電腦啟動過，可直接點選〔Get Activation Code〕來進行啟動。
3. 若無法啟動成功，可到 http://www.penpower.net/active_pce.asp 網頁，進行手動啟動。將從啟動網頁中，取得的啟動碼，輸入到〔Activate Code〕（啟動碼）欄位中，並按〔Activate Software〕來啟動。

第三章 使用中文學習通

3.1 執行中文學習通

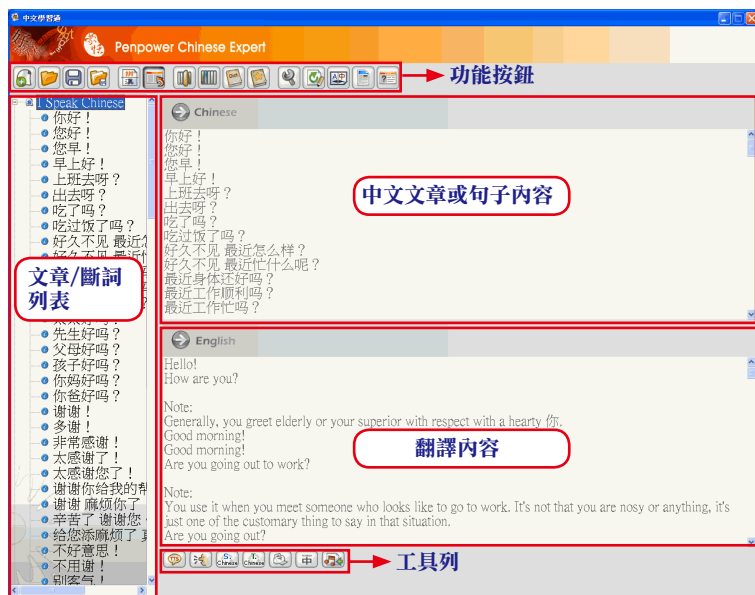
雙擊桌面  快捷圖示，或執行〔開始〕／〔所有程式〕／〔中文學習通〕／〔中文學習通〕，可執行中文學習通程式。

注意：如果您在英文版的 Windows 2000/XP 環境下安裝中文學習通，為了正確顯示繁體與簡體中文字及其拼音，建議在執行中文學習通之前，先進行系統環境語言之設定，勾選繁體和簡體兩種語言編碼。Windows 2000/XP 系統環境語言設定方法略有不同，詳細請參考《4.2 英文環境語言設定》的說明。

3.2 主畫面說明

3.2.1 翻譯模式

第一次開啟中文學習通時，會出現《I Speak Chinese》和《100 Chinese words》等預設文章。點選《I Speak Chinese》，會進入預設的翻譯模式 。

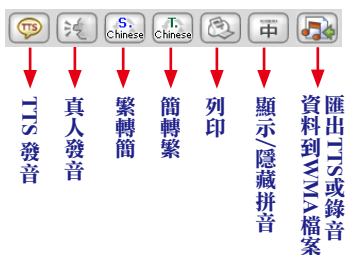


注意：在〔English〕編輯區域之翻譯內容為機器翻譯內容，僅供參考，按下左側每個句子標題，進入單句頁面，此時您可以自行編輯〔English〕編輯區域的翻譯內容。

功能按鈕




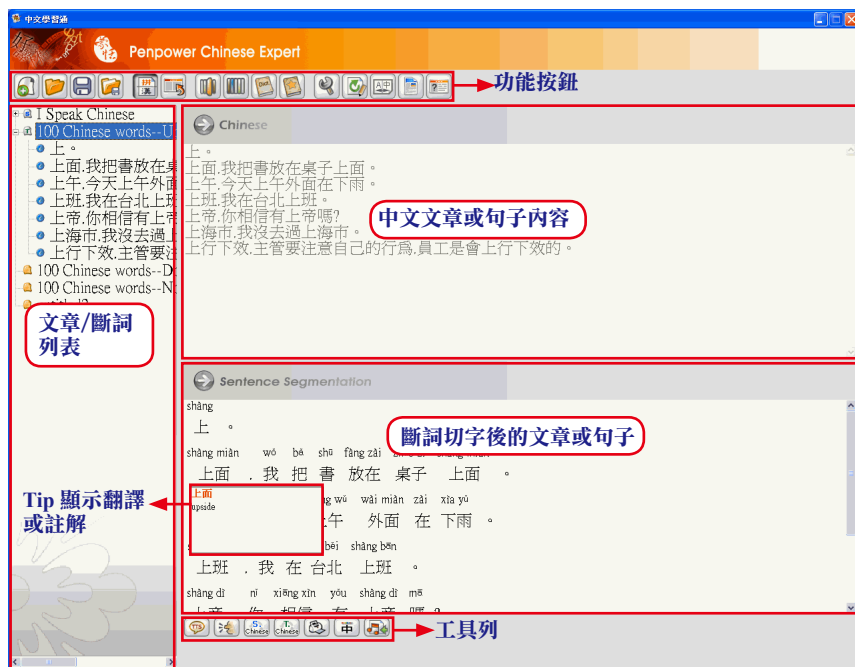
工具列



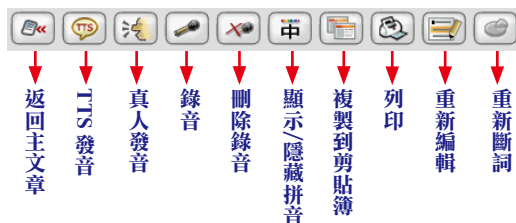
1. TTS 發音 ：以語音合成朗讀〔Chinese〕區域的中文，並有卡拉 OK 提字功能，按一次即開啟朗讀，隨著一個移動的藍框顯示目前正在朗讀的詞，透過視覺的輔助引導，協助您練習中文發音，再按一次此鈕則關閉朗讀。
2. 真人發音 ：播放預錄的真人語音朗讀〔Chinese〕區域的中文，按一次開啟朗讀，再按一次此鈕則關閉朗讀。
3. 繁轉簡 / 簡轉繁 ：可轉換〔Chinese〕區域的中文字為簡體字或繁體字。
4. 列印 ：列印〔Sentence Segmentation〕區域斷詞切字後的整篇或句子內容。
5. 顯示/隱藏拼音 ：可以顯示或隱藏〔Sentence Segmentation〕的中文注音或漢拼。
6. 匯出TTS或錄音資料到WMA檔案 ：可將TTS語音合成朗讀或真人語音朗讀的資料，匯出成WMA檔案，以便隨時聆聽。

3.2.2 斷詞模式

點選斷詞模式  功能按鈕，會看到下面畫面：



工具列



注意：當在左邊視窗中點選一個句子後，工具列的按鈕會與主文章中的有所不同。主文章中的工具列請參考3.2.1 翻譯模式的說明。

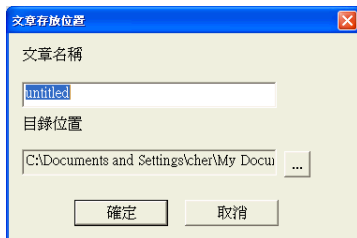
1. 返回主文章 ：返回主文章頁面。
2. TTS 發音 ：以語音合成朗讀〔Chinese〕區域的中文，按一次開啟朗讀，再按一次此鈕則關閉朗讀。
3. 真人發音 ：以真人語音朗讀〔Chinese〕區域的中文，按一次開啟朗讀，再按一次此鈕則關閉朗讀。
4. 錄音 ：開啟〔錄音機〕，可以為句子或文章錄製錄音檔案；按下〔刪除錄音〕按鈕 ，即可刪除已錄製的錄音檔案。
5. 顯示/隱藏拼音 ：可以顯示或隱藏〔Sentence Segmentation〕的中文注音或漢拼。
6. 複製到剪貼簿 ：可將〔Sentence Segmentation〕區域的內容轉成影像儲存到剪貼簿，然後在任何可以貼上影像的編輯軟體中貼上此影像，如 Word、Excel、小畫家等。
7. 列印 ：列印〔Sentence Segmentation〕區域斷詞切字後的整篇或句子內容。
8. 重新編輯 ：開啟〔重新編輯〕對話盒，可以對句子中的文字進行編輯。
9. 重新斷詞 ：當您對於某句的字詞經過手動構詞後，而此字詞在其他句子中不會自動合併，您可以按下〔重新斷詞〕按鈕 ，以進行重新斷詞（請參考《3.4.4》重新斷詞）。

3.3 文章管理

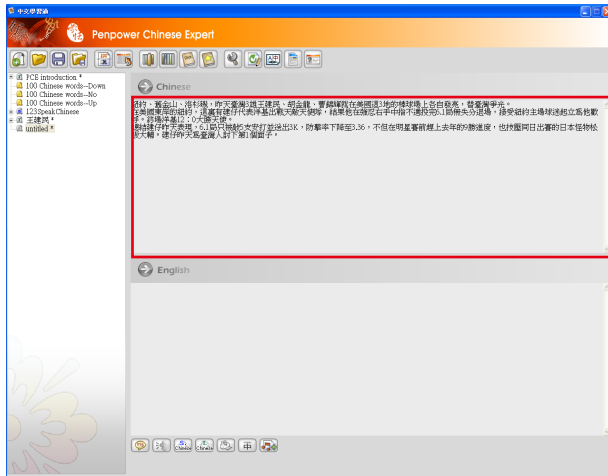
3.3.1 開啟新文章


按下〔開啟新文章〕按鈕 ，開啟〔文章存放位置〕對話盒，輸入文章名稱及選擇目錄位置，按〔確定〕，即可開啟一個新文章。

注意：系統預設文章名稱為〔**untitled**〕，目錄位置為 **My Document** 資料夾，您可以按下 按鈕，選擇其它目錄。




您可以在〔Chinese〕編輯區域輸入中文，或從其它文件中拷貝文字到此區域。



注意：在〔**Chinese**〕區域輸入中文後，左邊視窗中的文章名稱後面，會自動新增一個〔*〕號，表示此文章經過修改，且尚未儲存到電腦中。按下〔儲存〕按鈕，〔*〕號即消失。

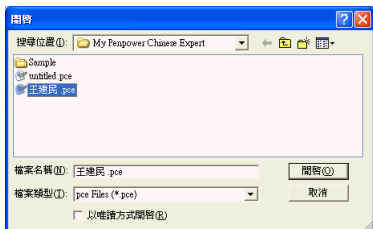
小秘訣：若您開啟新文章，此時下方〔**English**〕欄位是空的，若您需要翻譯，請參考《3.8.4 機器翻譯整句或整篇文章》。

3.3.2 開啟舊檔

按下〔開啟舊檔〕按鈕, 可以選擇〔開啟舊檔〕或〔最近編輯過的檔案〕。



如果選擇〔開啟舊檔〕, 則會開啟〔開啟〕對話盒, 請選擇一個或多個〔*.pce〕格式的檔案, 按下〔開啟〕即可將文章匯入中文學習通頁面中。







如果選擇〔最近編輯過的檔案〕, 則會開啟〔最近編輯過的檔案〕對話盒, 顯示您最近編輯過的文章檔案, 您可以同時勾選多個檔案, 按下〔確定〕, 即可將所選檔案匯入到中文學習通頁面中。



3.3.3 關閉文章

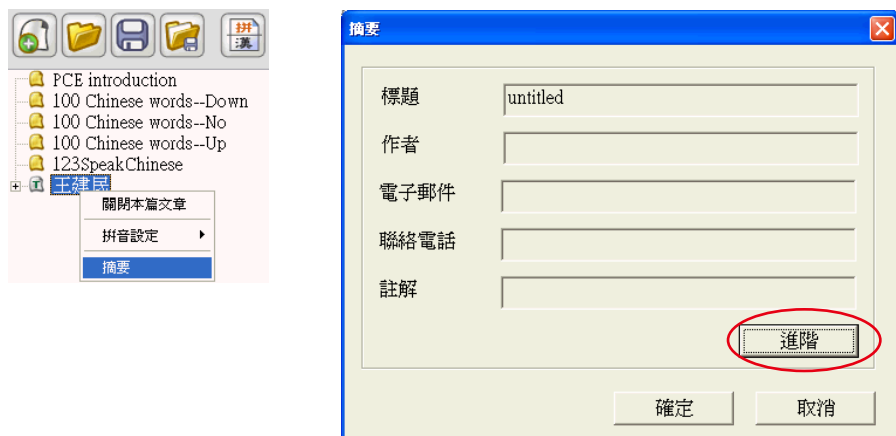
在中文學習通主頁面, 滑鼠右擊要關閉的文章名, 從開啟的功能選單中選擇〔關閉本篇文章〕, 即可將此文章從中文學習通頁面中移除。



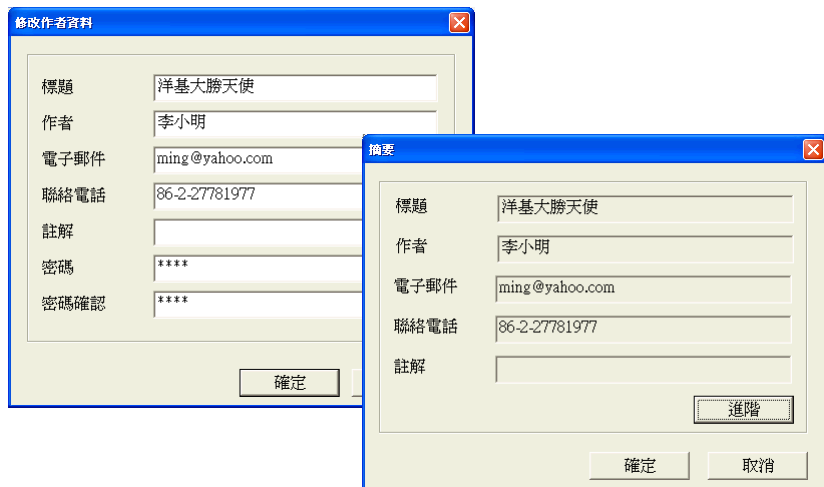
小秘訣：中文學習通可以根據輸入文章內繁體字與簡體字的多寡, 自動判斷文章的語系為繁體文章或簡體文章, 並以不同的圖示顯示於文章名稱前。 表示文章載入後尚未開啟狀態；當文章開啟後, 若文章內絕對繁體字較多, 則顯示為, 表示此文章為繁體文章；若文章內絕對簡體字較多, 則顯示為, 表示此文章為簡體文章；若文章中的絕對繁體字與絕對簡體字一樣多時, 則顯示為.

3.3.4 摘要


在中文學習通主頁面，先以滑鼠左鍵點選文章，再右擊文章，從開啟的功能選單中選擇〔摘要〕，開啟〔摘要〕對話盒，您可以查看此篇文章的作者相關資訊，也可以按下〔進階〕編輯摘要中顯示的資訊。



在〔修改作者資料〕對話盒中，您可以在此編輯文章的〔標題〕、〔作者〕、〔電子郵件〕、〔聯絡電話〕、〔註解〕、〔密碼〕等欄位，編輯完畢後，按下〔確定〕。回到〔摘要〕對話盒中，按下〔確定〕即可。




3.3.5 存檔

對於編輯修改過的文章，在文章名字後會有〔*〕號，表示此文章經過編輯修改，且尚未儲存。按下〔儲存〕按鈕, 即可將目前所選的文章以〔*.pce〕格式儲存至預設目錄位置，同時〔*〕號消失。

注意：儲存動作只能儲存當前文章即目前滑鼠所選擇的文章。

3.3.6 另存新檔

按下〔另存新檔〕按鈕, 選擇〔另存為pce檔案格式〕，開啟〔文章存放位置〕對話盒，請輸入一個文件名，並選擇儲存目錄位置，按〔確定〕即可將所選文章以〔*.pce〕格式另存新檔。




您也可以选择〔另存為文字檔案格式〕／〔本文方式呈現〕或〔句子方式呈現〕，將斷詞切字後的內容另存成*.txt格式的文件。



注意：在中文繁體環境下，如果〔**Sentence Segmentation**〕區域的拼音是漢拼，則另存成的〔*.txt〕文字檔中的漢拼會顯示為亂碼，請將字型改為其他任一種字型即能正常顯示，例如 Times New Roman。

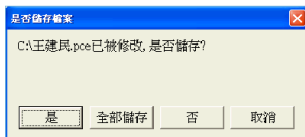
注意：另存新檔動作亦只能另存當前文章即目前滑鼠所選擇的文章。

3.3.7 關閉中文學習通

按下右上角的〔關閉〕按鈕, 可關閉中文學習通。

但如果有被修改的文章尚未儲存，系統會提醒您先進行儲存。按〔是〕則儲存目前提醒的文章，如果有多個文章被修改過，則會一直提醒您進行儲存動作。


按〔全部儲存〕則會將所有被修改過的文章都儲存。

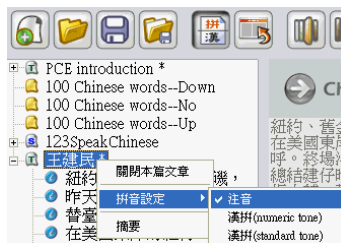


3.4 斷詞切字

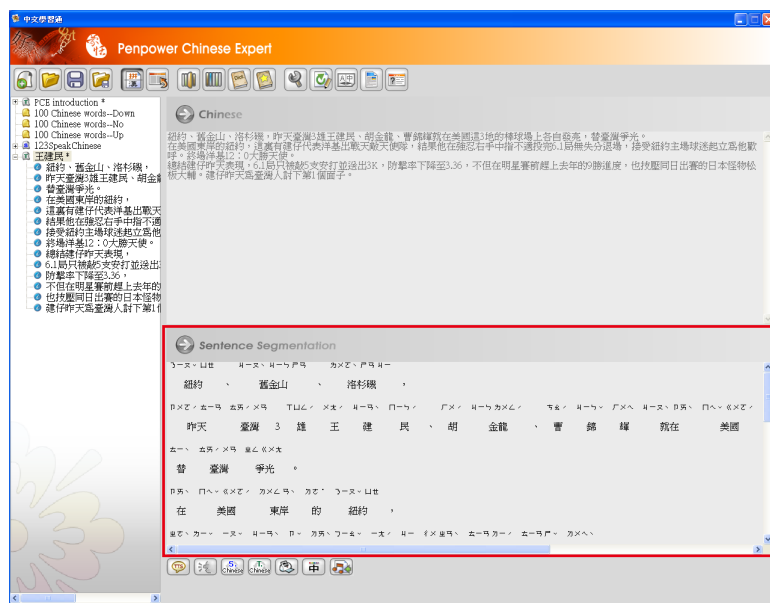
智慧型斷詞切字技術，可以將句子按詞語或字快速切割，讓您更容易學習單字、詞語，及理解句子的意思。

3.4.1 自動斷詞切字

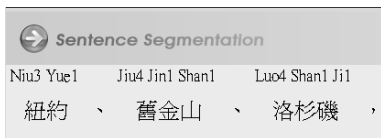
按下〔斷詞切字〕按鈕



〔拼音設定〕中可選擇注音、漢拼 (numeric tone) 或漢拼 (standard tone)，如果選擇注音，則在〔Sentence Segmentation〕區域會顯示漢字的注音，您可以學習每個字的注音表達方式。



如果選擇漢拼 (numeric tone)，則在每個漢拼後面會加上數字1、2、3或4表示此字之聲調，如右圖所示：

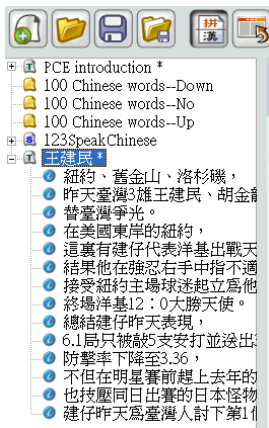


如果選擇漢拼 (standard tone)，則在每個漢拼的聲母上會顯示〔-〕、〔ˊ〕、〔ˋ〕或〔ˋ〕，表示其聲調，如右圖所示：

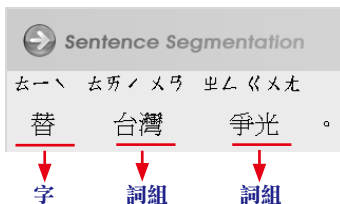


漢拼顯示方式則可以幫助您學習每個漢字的漢語拼音。

系統會自動將整段文章，切割成一句一句，並以句子內容為名，在左側文章名根目錄下建立每個句子的子目錄。按一下子目錄名，即可切換至僅顯示此句子的頁面，方便您一句一句的學習中文，並進行自行構詞、重新編輯、重新斷詞、錄音等。



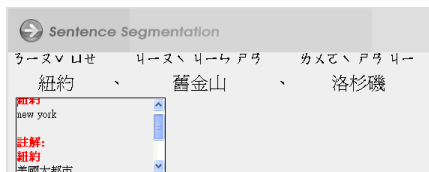
斷詞切字功能將單字和詞組分割顯示，如詞組與詞組之間，詞組與單字之間，或單字與單字之間都會分割顯示，讓您更容易學習詞語及理解句義。



3.4.2 Sentence Segmentation 區域之基本中文學習功能

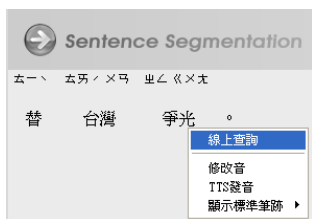
Tip 顯示翻譯及註解

在中文學習通〔Sentence Segmentation〕區域，將滑鼠移到任何一個單字或詞組上時，若此字或詞有英文翻譯或註解，則會以 Tip 方式顯示其翻譯以及註解內容。



線上查詢

將滑鼠移到任何一個單字或詞組上時，按下滑鼠右鍵，從開啟的功能選單中選擇〔線上查詢〕，可自動連接至 YAHOO 奇摩字典頁面，查看此字詞之翻譯。

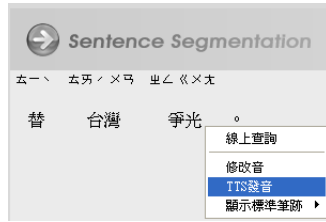


注意：如果要查詢的詞為繁體中文，如『爭光』，則會連結到台灣雅虎奇摩字典查詢網頁；如果要查詢的詞為簡體中文，如『争光』，則會連結到中國雅虎字典查詢網頁；如果要查詢的詞同時出現在繁體與簡體字集內，即繁體簡體寫法相同，如『昨天』，則會優先判斷為簡體中文詞，而連結到中國雅虎字典查詢網頁。

TTS 發音

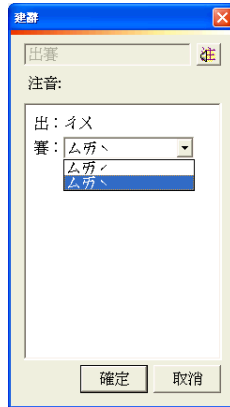
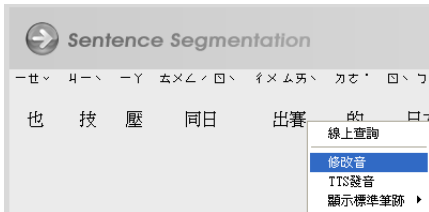
利用TTS 語音合成技術，線上即時發音，可快速學習詞語的發音及聲調。

將滑鼠移到任何一個單字或詞組上時，按下滑鼠右鍵，從開啟的功能選單中選擇〔TTS 發音〕，即可聆聽此字詞之TTS 發音。



修改音

如果某個字有破音字，如〔出賽〕的〔賽〕有兩種讀音，將滑鼠移到〔出賽〕上，按下滑鼠右鍵，從開啟的功能選單選擇〔修改音〕，開啟〔建辭〕對話盒，您可以為〔賽〕選擇一個發音。



顯示標準筆跡

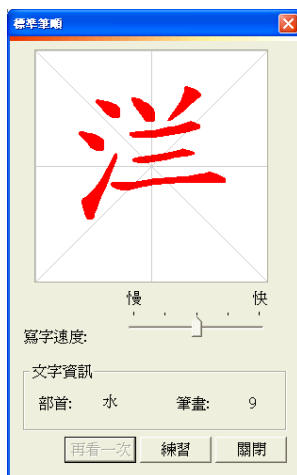
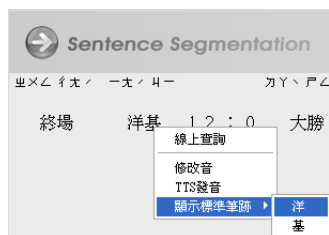
中文學習通可線上即時查看中文字之標準筆跡，讓您快速學習中文字的書寫筆順和方法，並可跟著練習。

將滑鼠移到要查看筆跡的字或詞上，如〔洋基〕，按下滑鼠右鍵，從開啟的功能選單選擇〔顯示標準筆跡〕，然後選擇要查看筆跡的字，如〔洋〕，即可查看〔洋〕字的動態標準書寫方法及其詳細文字資訊。

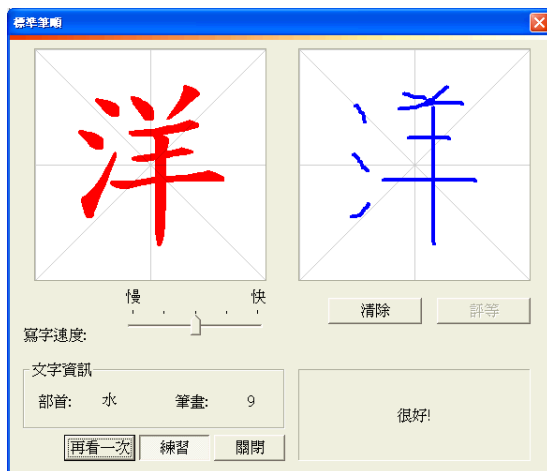
拉動〔寫字速度〕滑動控制條，可以調整寫字速度。

文字資訊會顯示其部首為〔水〕，筆畫為9畫。

按下〔再看一次〕，可以重複學習該字的書寫筆順。



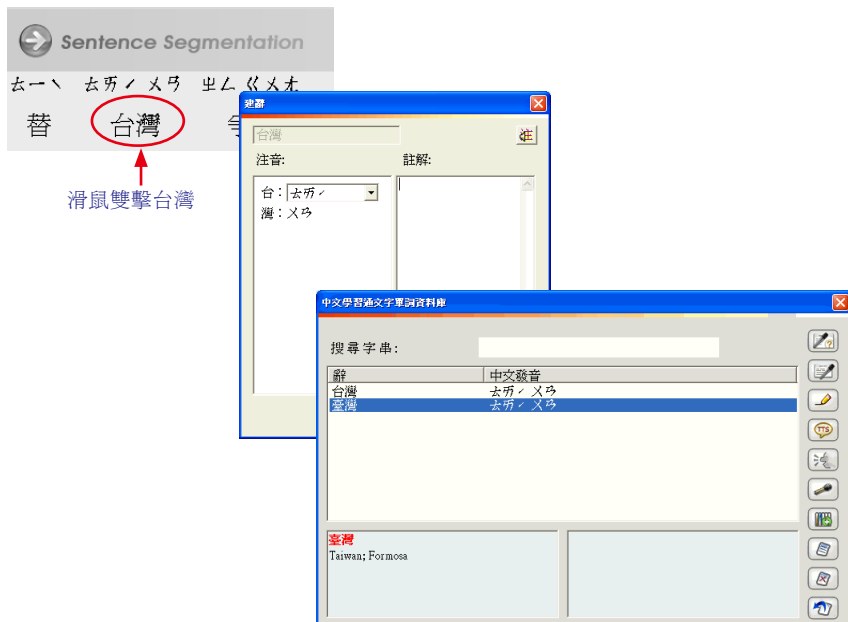
按下〔練習〕，打開練習框，可以即時練習書寫方法，並可按〔清除〕重複練習，練習完畢，還可以按下〔評等〕按鈕，查看練習的效果。



快速開啟單詞資料庫

用滑鼠雙擊要查看的詞，如〔台灣〕，即可快速開啟中文學習通文字單詞資料庫，查看此詞之詳細發音、翻譯及註解，或編輯修改此詞之發音等等。

注意：如果資料庫沒有此詞，則會先開啟〔建辭〕對話盒，您可以新增註解，為破音字選擇發音，然後按〔確定〕，即可將此詞加入到中文學習通資料庫中並開啟資料庫畫面。



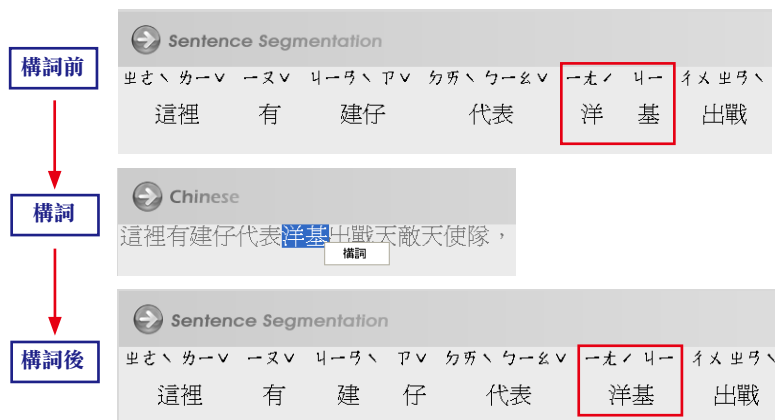
3.4.3 手動構詞


有些專有名詞，如人名，公司名等等，系統可能沒有辦法完全正確斷詞，您可以通過手動構詞方式將其加入到詞庫中。

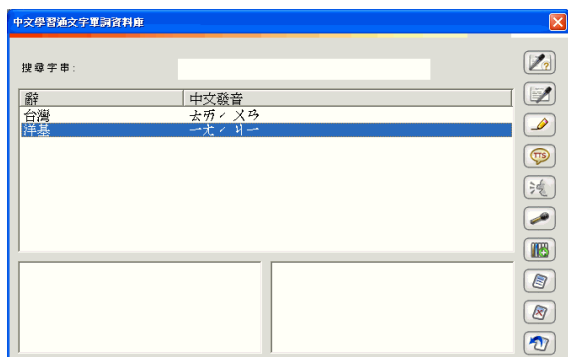
比如球隊名〔洋基〕，系統分割成〔洋〕與〔基〕兩個單字，此時您可以透過手動構詞的方式將其合併成一個詞〔洋基〕，並加入到詞庫中。

按下子目錄〔這裡有建仔代表洋基出戰天敵天使隊〕一句，在〔Sentence Segmentation〕區域顯示〔洋基〕被斷為〔洋〕與〔基〕兩個字。

請在〔Chinese〕區域，選中〔洋基〕兩個字，右擊滑鼠，開啟〔構詞〕選單，按下〔構詞〕，即可將〔洋〕與〔基〕兩個字構成一個新的詞〔洋基〕。





按下〔自訂詞庫〕按鈕，開啟〔中文通文字單詞資料庫〕對話盒，即可看到〔洋基〕出現在資料庫列表中。



3.4.4 重新斷詞

對於已經在某個句子中經過構詞的字詞，在其他句子中並不會自動合併，即構詞只針對當前句子中的字詞進行合併動作。在其他句子中出現的字詞，則可以透過〔重新斷詞〕功能，快速進行合並。

如 3.4.3 節中對〔這裡有建仔代表洋基出戰天敵天使隊〕一句的〔洋〕與〔基〕進行構詞，並加入到詞庫。

按下子目錄中〔終場洋基12：0大勝天使〕一句，此句中的〔洋基〕依舊為兩個字，並未合併成一個詞。但此時，下方的〔重新斷詞〕按鍵顯示為可使用狀態, 此時您只要按一下按鈕，即可進行重新斷詞，將〔洋〕與〔基〕快速合併成一個詞〔洋基〕。




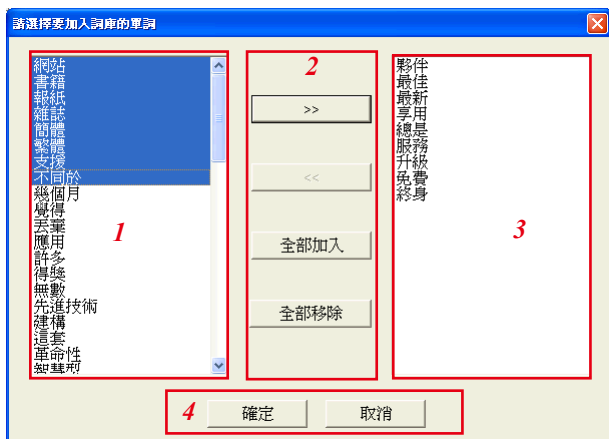
注意：中文學習通有龐大的預設詞庫，手動構詞所構成的詞語權重小於系統詞庫中已存在的詞語，當手動構詞為截取自詞庫預設詞語中時，則在此篇文章的其他句子中無法對此詞進行重新斷詞動作。比如，〔天長地久〕為系統預設詞庫中已存在的詞，而您在文章的某一句中將〔天長〕進行手動構詞，分割成〔天長〕與〔地久〕兩個詞，但在其他句子中您並不能對〔天長地久〕進行重新斷詞動作。


3.4.5 列印

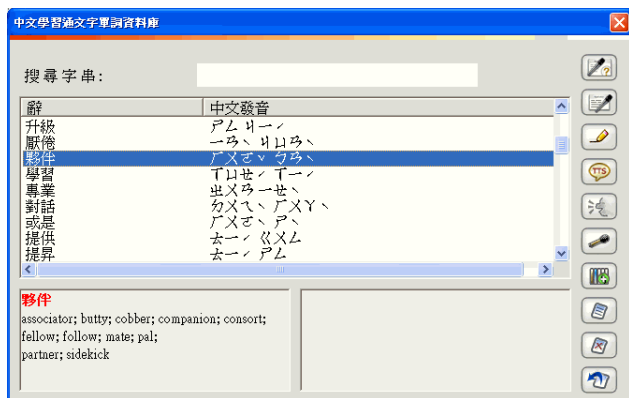
按下〔列印〕按鈕，可以將〔Sentence Segmentation〕區域斷詞切字後的文章或某個句子透過連接的印表機列印出來，方便您隨時學習。

3.5 自動加入所有詞

按下〔自動加入所有詞至單詞資料庫〕按鈕，系統會顯示〔請選擇要加入詞庫的單詞〕對話盒，您可以選擇個別加入單詞或按下〔全部加入〕按鈕，將左列的詞彙匯入右列的自選詞選單中，再按下〔確定〕即可。



按下〔自訂詞庫〕按鈕，開啟〔中文通文字單詞資料庫〕對話盒，可以看到此篇文章中的所有詞語被加入到資料庫列表中。






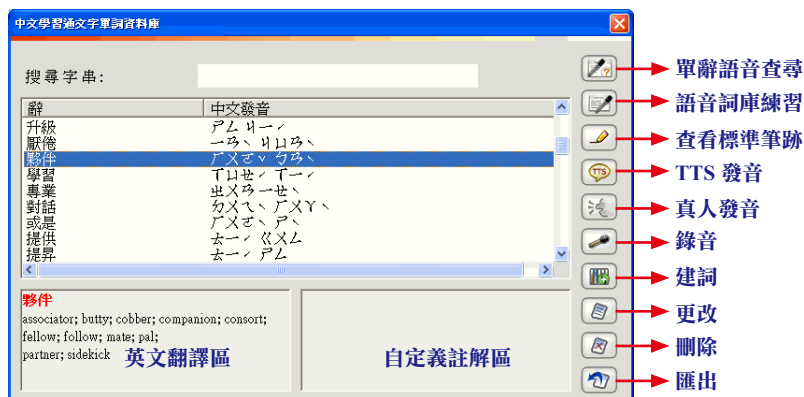
注意：資料庫中的〔中文發音〕欄顯示的發音方式取決於拼音設定，如果拼音設定為注音，則此處顯示為注音；如果拼音設定為漢拼，則此處顯示為漢拼。



注意：資料庫列表中的詞語只針對當前文章，每篇文章都有各自獨立的文字單詞資料庫。

3.6 管理自訂詞庫

按下〔自訂詞庫〕按鈕，開啟〔中文學習通文字單詞資料庫〕對話盒。



資料庫的單詞來源

1. 從當前文章的某個句子中〔手動構詞〕所加入的詞（請參考《3.4.3 手動構詞》）；
2. 從當前文章中〔自動加入所有詞至單詞資料庫〕所加入的詞（請參考《3.5 自動加入所有詞》）；
3. 從中文通文字單詞資料庫建詞功能新建的詞（請參考《3.6.6 建詞》）；
4. 從字典建詞功能新建的詞（請參考《3.8.2 字典》）。

英文翻譯區

顯示所選詞語及其英文翻譯。

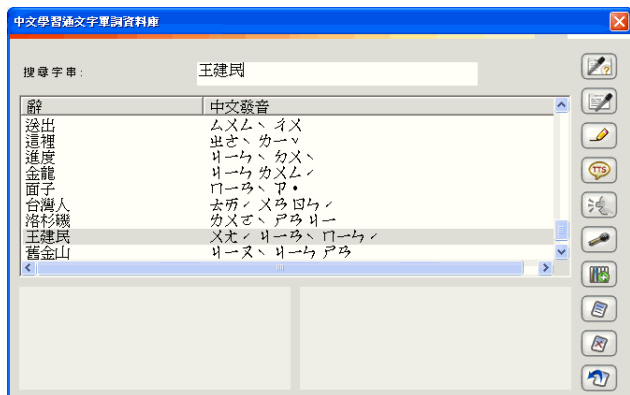
自定註解區

您可以通過更改詞語或建詞功能，自行為詞語加上註解，所加之註解會顯示在 Note 區域。


3.6.1 詞語搜尋

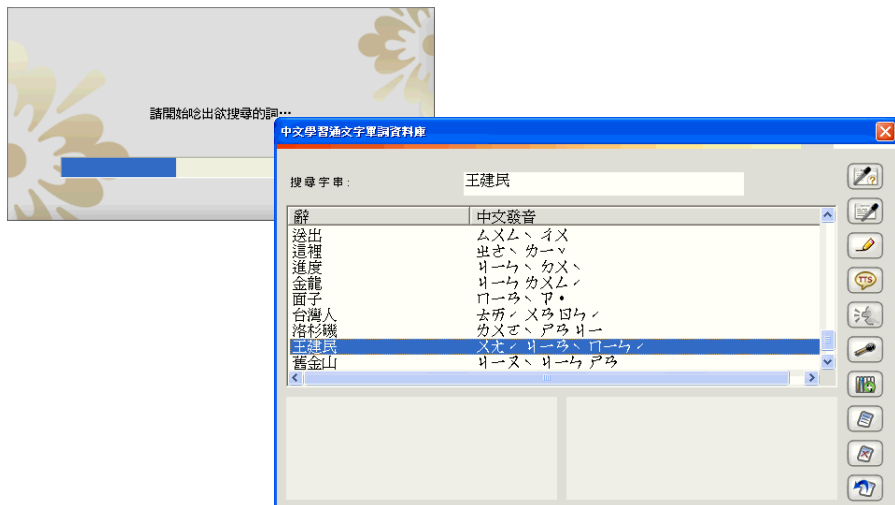
文字搜尋

在〔搜尋字串〕後面的輸入框中輸入要搜尋的詞語，如果列表中有此詞，則輸入完畢，即刻以灰色顯示出來。如輸入〔王建民〕，即會以灰色顯示〔王建民〕一詞。









單辭語音查尋

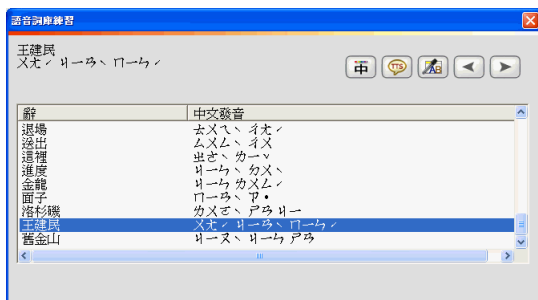
按下〔單辭語音查尋〕按鈕，即會出現〔請開始唸出欲搜尋的詞...〕，請對著麥克風唸出欲搜尋的詞，如果列表中有此詞，唸完後即刻以藍底反白顯示此詞。如唸〔王建民〕，即會以藍底反白顯示〔王建民〕一詞。




3.6.2 語音詞庫練習

按下〔語音詞庫練習〕按鈕，開啟語音詞庫練習對話盒。點選一個詞，可針對該詞練習。

1. 顯示/隱藏拼音 ：可以顯示或隱藏所選詞的中文注音或漢拼。
2. TTS 發音 ：以語音合成朗讀此詞。
3. 語音辨識 ：會出現〔請開始唸出欲搜尋的詞...〕，請對著麥克風唸出當前所點選的詞，若發音正確，則在下方會顯示〔發音正確〕，否則會顯示〔發音錯誤，請再試一次〕。
4. 上一詞  及下一詞 ：可以移動至前面一詞或後面一詞，以練習其發音。



3.6.3 查看標準筆跡及書寫練習

選擇一個詞語，如〔洋基〕，按下〔顯示標準筆跡〕按鈕，然後點選要查看筆跡的字，如〔洋〕，即可查看〔洋〕字的動態標準書寫方法及其詳細文字資訊。並可調整〔寫字速度〕和按下〔練習〕進行即時書寫練習。


詳細請參考《3.4.2 Sentence Segmentation 區域之基本中文學習功能——標準筆跡》的說明。



3.6.4 聆聽發音


發音分為TTS語音合成發音和真人發音兩種。

TTS 發音

利用TTS 語音合成技術，線上即時發音，可快速學習詞語的發音及聲調。如選擇一個詞語〔洋基〕，按下按鈕，即可聆聽其TTS 發音。

真人發音

如果您有為某個詞或句子錄製過真人發音，則可以真人發音朗讀字詞或句子。

比如您曾為〔洋基〕一詞錄製過真人發音，則按下〔真人發音〕按鈕，即會以您錄製過的真人聲音朗讀此詞。



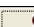


注意：真人發音的錄製方法請參考《3.6.5 錄音》的說明。

小秘訣：您可以設定發音速度的快慢，請參考《3.9.3 發音速度設定》的說明。


3.6.5 錄音


您可以為詞語加上真人發音，以比對TTS合成之語音及以後復習使用，讓您的發音越來越精準。



選擇一個詞語，如〔洋基〕，按下〔錄音〕按鈕，開啟錄音機。按下按鈕，即可開始錄音。錄音完畢，按按鈕，停止錄音，按按鈕，可聆聽錄音，按按鈕，儲存錄音。

3.6.6 建詞


按下〔建詞〕按鈕, 開啟〔建詞〕對話盒, 請輸入要建立的新詞, 如〔王建民〕, 按〔確定〕, 開啟〔建辭〕對話盒。

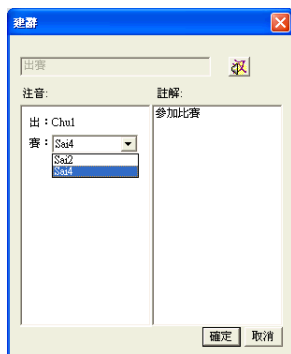
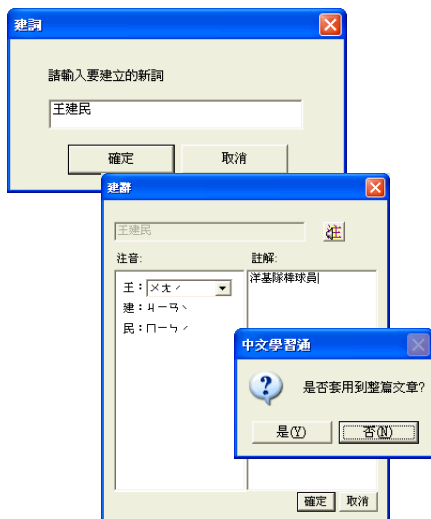
在注音欄下, 如果有破音字, 請為其選擇正確發音。您還可以按下按鈕, 聆聽其發音。

在註解欄下, 可以為此詞加上註解, 如〔洋基隊棒球員〕。

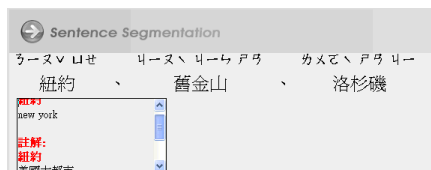
輸入完畢, 按〔確定〕關閉對話盒, 系統會詢問您〔是否套用到整篇文章?〕, 按〔是〕則將新建的詞套用到整篇文章中, 在此篇文章的其他句子中, 若出現此詞, 即可透過〔重新斷詞〕功能, 快速重新斷詞。

在中文學習通文字單詞資料庫中, 即可看到〔王建民〕出現在詞庫列表。


注意：如果在拼音設定時選擇的是漢拼, 則注音處將顯示為漢拼, 聆聽發音按鈕將顯示為.




注意：在中文學習通〔Sentence Sagmentation〕區域, 當滑鼠移到詞語上時, 若有英文翻譯, 會以Tip方式顯示其翻譯, 若有註解, 則亦會顯示其註解, 如果既有英文翻譯也有註解, 則會依次顯示其翻譯和註解。



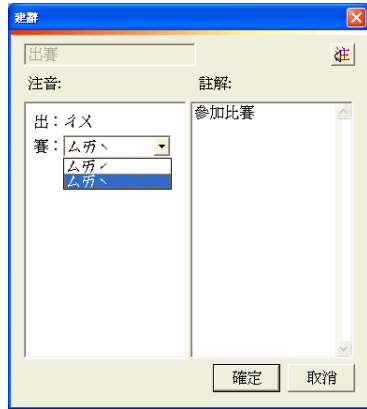
3.6.7 更改詞語

選擇一個詞語，如〔出賽〕，按下〔更改〕按鈕，開啟〔建辭〕對話盒。


在註解欄下，您可以為此詞加上註解，如〔參加比賽〕。

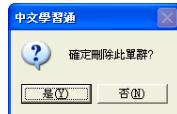
如果有破音字，如〔賽〕有兩種讀音，請選擇正確的一個。更改後，按下按鈕，可聆聽其發音。

更改完畢，按〔確定〕關閉此對話盒。




3.6.8 刪除詞語

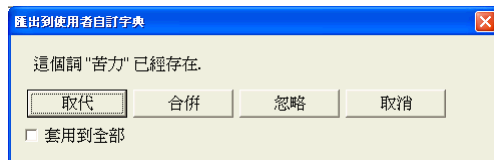
選擇一個詞語，如〔王建民〕，按下〔刪除〕按鈕，系統會詢問您〔確定刪除此單辭？〕，按〔是〕，則將此詞刪除。



3.6.9 匯出

按下〔匯出〕按鈕，點選〔匯出到使用者自訂字典〕，跳出〔請選擇要加入詞庫的單詞〕對話盒，將目前選取單詞的內容加入到使用者自訂字典中（請參考《3.5 自動加入所有詞》）。

若是匯出的字詞已經存在於您的自訂字典中，將跳出〔匯出到使用者自訂字典〕對話盒，提醒您此字詞將重複匯出。



您可以點選：

取代：將新建的字詞覆蓋在原有的字詞上。

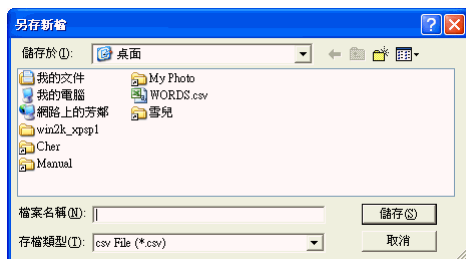
合併：將單詞中的注解合併起來。

忽略：跳過

取消：取消匯出的動作，跳離此畫面。

套用全部：勾選此選項，系統將記憶您此次的設定，之後若是遇到重覆匯出的字詞，將依您此次的選擇採取相同的動作。


若是點選〔存成CSV檔〕，開啟〔另存新檔〕對話盒，請輸入檔名和選擇儲存路徑，按〔儲存〕，即可將當前列表中的所有詞儲存成CSV檔。透過如 MS Excel 等軟體開啟 CSV 檔案，可以將詞庫內容以印表機印出，供隨時複習使用。

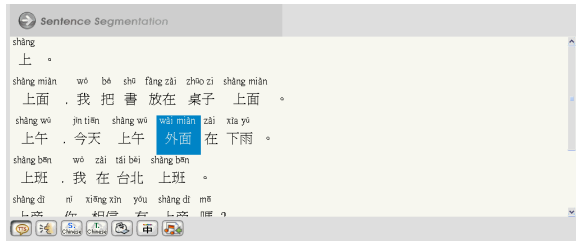


3.7 練習發音

3.7.1 TTS 發音

中文學習通利用中英文TTS語音合成技術，提供線上即時發音功能，讓您快速學習字、詞語和句子的發音、聲調及句子抑揚頓挫的語調。






在主文章頁面，按下下方工具列上的〔TTS發音〕按鈕，即可聆聽整篇文章的標準發音。卡拉 OK 提字功能在TTS發音時，會隨著一個移動的藍框顯示目前正在朗讀的詞，透過視覺的輔助引導學習。



小秘訣：若您想從某句開使聽TTS發音，可在Chinese區域中，將游標點到該句，再按〔TTS發音〕按鈕，便會從您指定的句子開始發音。

3.7.2 錄音

斷詞後，在句子頁面，透過錄音功能，可以為句子錄製個人真人發音，用於比對標準之TTS發音，以訓練及校正您的發音，亦可用於往後複習。

1. 錄音 ：開啟〔錄音機〕，錄音方法請參考《3.6.5 錄音》的說明。
2. 刪除錄音 ：刪除錄音檔案。
3. 真人發音 ：對於有錄音檔案的句子或文章，可以按下〔真人發音〕按鈕，聆聽其真人發音，請參考《3.6.4 聆聽發音》的說明。
4. 返回主文章 ：返回主文章頁面。

注意：如果發音速度太快或太慢，您可以根據個人需要調整發音速度。發音速度之設定請參考《3.9.3 發音速度設定》的說明。

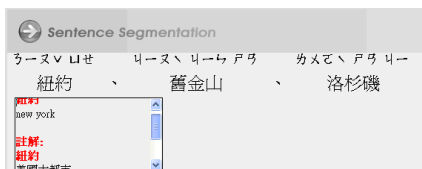
3.8 翻譯功能

3.8.1 Tip 顯示字詞翻譯

斷詞切字後的文章或句子，在中文學習通主頁面〔Sentence Segmentation〕區域，將滑鼠移到某個字或詞上面，如果在系統詞庫中此字或詞有英文翻譯，則會以Tip方式顯示此字或詞的拼音、英文翻譯。



注意：

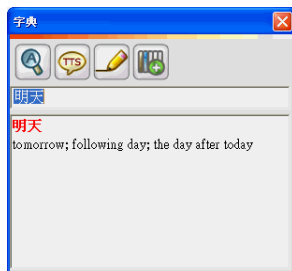
1. 如果此字詞還有注解，則會依次顯示其英文翻譯和注解。
2. 若在設定中，勾選〔線上翻譯同時顯示繁簡對照〕時，會同時顯示相對應的繁體或簡體中文字。



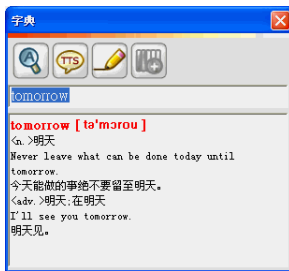
3.8.2 字典查詢字詞翻譯

中文學習通提供一個非常便捷的查詢工具—字典，可即時查詢中英文字詞的翻譯及用法。

按下〔字典〕按鈕，開啟字典。輸入要查詢的中文或英文字詞，按下〔查詢〕按鈕或〔Enter〕鍵，即會顯示此字詞之英文或中文翻譯及其相關解釋與用法。




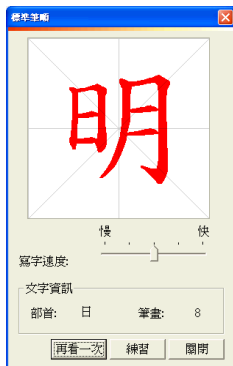
中翻英




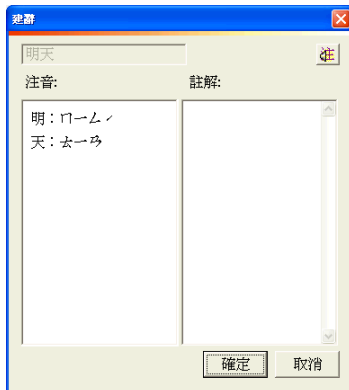
英翻中

按下〔TTS發音〕按鈕，可以聆聽此中文或英文字詞之發音。

如果是中文字詞，按下〔顯示標準筆跡〕按鈕，可以選擇查看中文字的動態書寫筆跡及其文字資訊。





如果是中文字詞，按下〔建詞〕按鈕，則會開啟〔建辭〕對話盒，您可以將此字詞加入到當前文章的單詞資料庫中。



如果資料庫中已經有此詞，系統則會提醒您此詞已存在。




3.8.3 人工翻譯

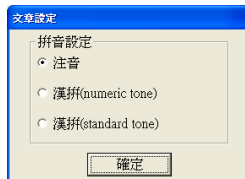
按下〔斷詞切字〕凹陷狀態按鈕，使其呈正常狀態，開啟〔English〕翻譯頁面。按下右側每個句子標題，進入單句頁面，您可以在〔English〕翻譯區域自行輸入此句子的英文翻譯，以便您更方便學習中文及往後複習。



3.8.4 機器翻譯整句或整篇文章

翻譯新文章

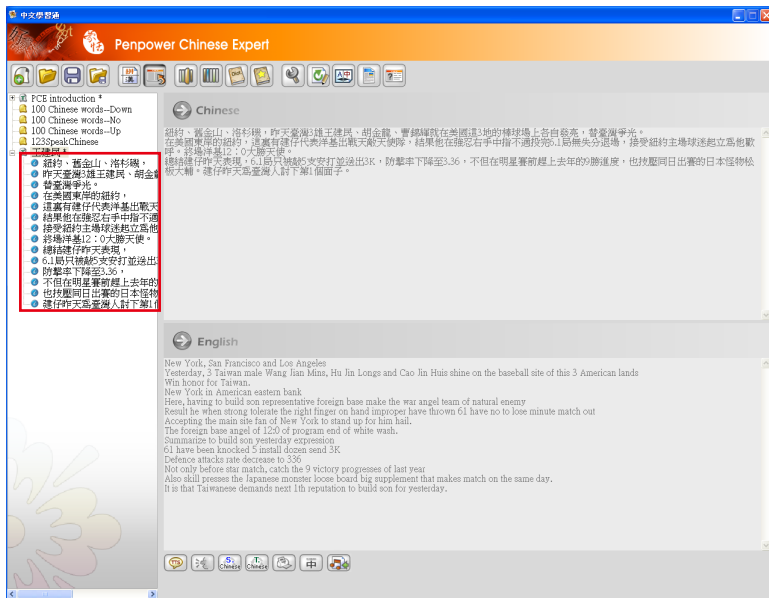
建立一個新文章，按下〔機器翻譯〕按鈕，即會開啟〔文章設定〕對話盒，設定完畢按下〔確定〕按鈕，在〔English〕區域即會顯示整篇文章的翻譯。





注意：機器翻譯不盡正確，故翻譯內容僅供參考。

小秘訣：翻譯規則以目前〔Chinese〕區域的中文文章相應的字體為依據，如果〔Chinese〕區域的中文為繁體，則翻譯以繁體為依據，如果〔Chinese〕區域的中文為簡體，則翻譯以簡體為依據，如此可提高翻譯的正確率。


系統會自動將整段文章，切割成一句一句，並以句子內容為名，在左側文章名根目錄下建立每個句子的子目錄。按一下子目錄名，即可切換至僅顯示此句子與句子翻譯的頁面，方便您切割學習每一句的翻譯。

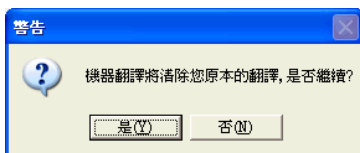


翻譯經過斷詞切字後的文章

對於已經過〔斷詞切字〕的文章，必須先按下〔斷詞切字〕按鈕狀態，再按下〔機器翻譯〕按鈕


如果當前在句子頁面，則只會翻譯當前句子。

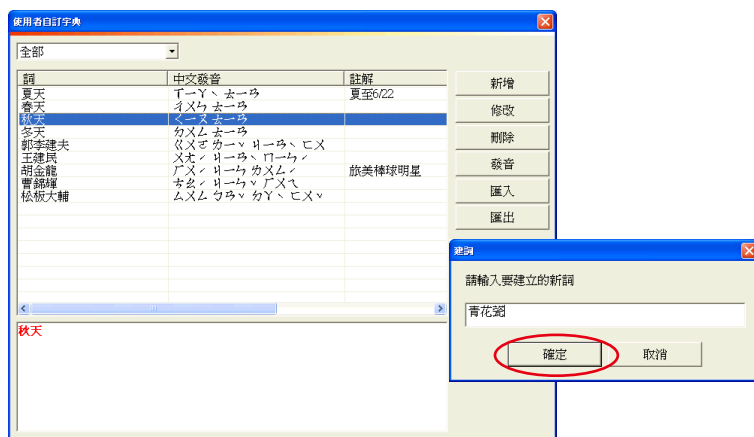
如果某些句子或某篇文章已進行過翻譯動作，當在主文章頁面，再次按下〔機器翻譯〕按鈕時，系統會提示〔機器翻譯將清除您原本的翻譯，是否繼續？〕，按〔是〕，則會將之前翻譯過的句子重新翻譯。



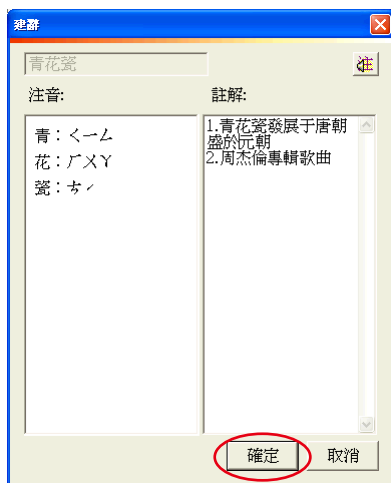
3.9 自訂字典

在使用者自訂字典編輯介面中，提供您自訂字典的功能，您可以在此鍵入您常用的字詞，或是生難字意思，方便您日後使用。

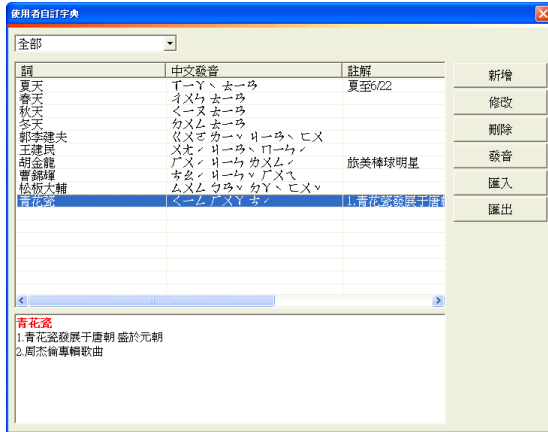
- 點選〔使用者自訂字典〕按鈕，跳出〔使用者自訂字典〕對話盒，點選〔新增〕按鈕，跳出〔建詞〕對話窗，您可以在此輸入您要建立的新詞。



- 建立新詞後，按〔確定〕，跳出〔建辭〕對話框，您可以在此更改該詞的讀音，在〔註解〕欄中，可以輸入使用者對字詞的注解。



3. 按下〔確定〕後，即可在視窗中看見新詞，並在視窗下方顯示該詞註解。
4. 您也可以點選該詞後，點選右列工作列，對該詞進行〔修改〕、〔刪除〕、〔發音〕等編輯動作。同時您也可以將自訂字典內容使用〔匯入〕、〔匯出〕功能，方便您以後運用。




注意：若您想要同時刪除多個字詞，您只要按住鍵盤上的 **shift** 鍵，同時點選多個字，即可快速的刪除多個字詞。

3.10 重新編輯文章


透過〔重新編輯文章〕功能，可以清除對當前文章所做的編輯內容，僅保留〔Chinese〕區域的中文原文。

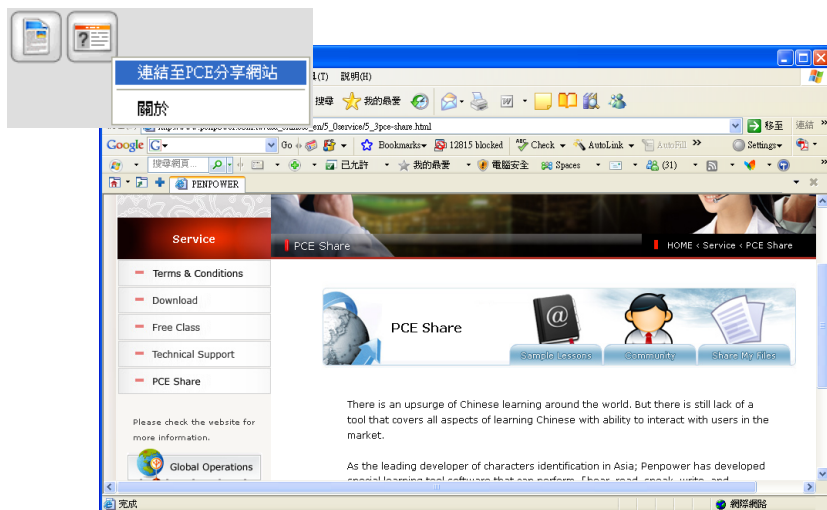
注意：重新編輯文章只會清除〔Sentence Segmentataion〕區域的斷詞切字或〔English〕區域的英文翻譯，並不會清除已加入到文字單詞資料庫中的詞語資料。

按下〔重新編輯文章〕按鈕，系統會提醒〔這個動作會清除您之前文章的所有內容，包含錄音與翻譯。確定要執行？〕，按〔是〕即可清除對當前文章所做過編輯內容。




3.11 檔案分享功能

從中文學習通主畫面，按下功能按鈕中的〔關於〕按鈕，點選〔連結至 PCE 分享網站〕，可以連結到蒙恬 PCE 分享網站，您可以下載教學範本〔Sample Lessons〕、交流園地〔Community〕以及上傳分享您的教材〔Share my Files〕。



3.12 關於

按下功能按鈕中的〔關於〕按鈕，點選〔關於〕，可開啟〔關於〕頁面，來查看中文學習通的相關版本訊息。

點選〔使用者系統回報〕按鈕，系統將會跳出 Outlook 頁面，提供您線上求診快捷的機制。

點選〔產品保固註冊〕，可連到蒙恬產品保固註冊網頁，建議您進行註冊，以確保您的保固權益。






第四章 設定

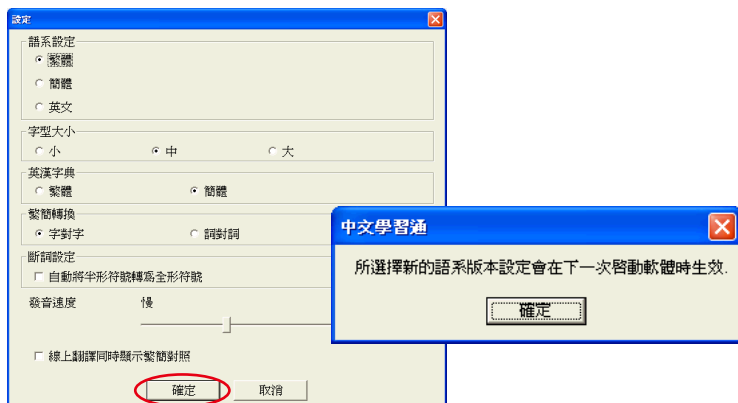
4.1 設定中文學習通

4.1.1 語系設定

中文學習通支援三種介面語言，您可以通過語系設定功能，設定其介面語言。

按下〔設定〕按鈕, 開啟〔設定〕畫面，在語系設定區域，您可以選擇繁體，簡體或英文，然後按下〔確定〕按鈕，系統會提示您〔所選擇新的語系版設定會在下一次啟動軟體時生效〕，按〔確定〕。

如下圖，若您將語系選擇為〔英文〕，當重新啟動中文學習通時，其介面語言將為英文。



4.1.2 字型大小設定

中文學習通有小、中和大三種字型大小可以選擇，請依照您的檢視需要設定字型大小。

4.1.3 英漢字典設定

在字典內進行查詢時，若查詢的內容為英文單字時，查詢的結果可以依您的需求，以簡體中文呈現或是繁體中文呈現。如要查詢「expert」一詞，顯示的意思將以繁體中文呈現。



4.1.4 繁簡轉換設定

繁簡體轉換設定提供〔字對字〕和〔詞對詞〕兩個選項，若選擇〔字對字〕，系統將依據單字轉換繁簡體，如「電腦」會轉換成「电脑」，若選擇〔詞對詞〕，「電腦」一詞將轉換為「计算机」。

4.1.5 斷詞設定

以文章排版而言，繁體中文文章必須以全形符號顯示，英文文章皆以半形符號顯示。本產品提供〔自動將半形符號轉為全形符號〕功能，讓您可以輕鬆的修正文章符號並使排版整齊美觀。

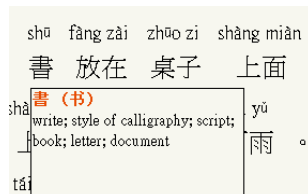
注意：在〔自動將半形符號轉為全形符號〕的設定，將在下一次斷詞切字時轉換。

4.1.6 發音速度設定

如果發音速度太快或太慢，可以用滑鼠移動發音速度滑動條，調整發音速度的快慢。

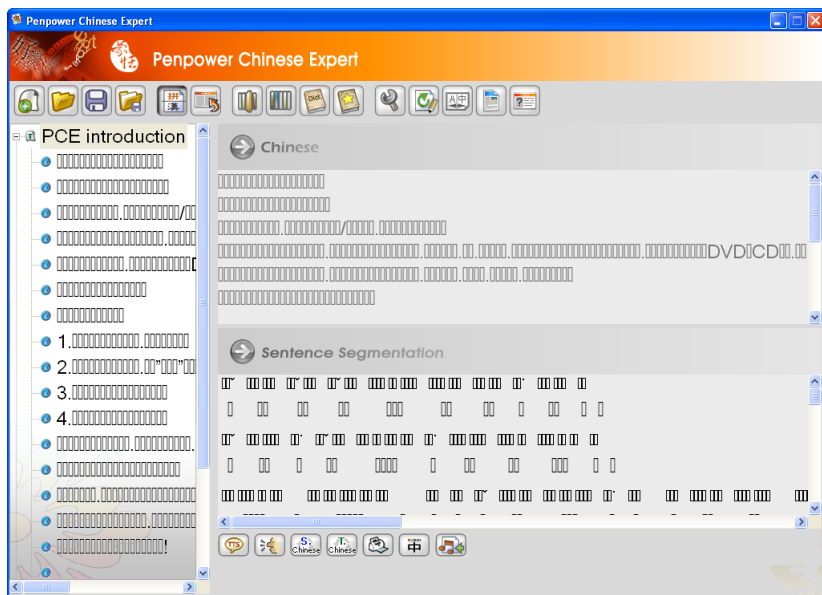
4.1.7 線上翻譯同時顯示繁簡對照

勾選〔線上翻譯同時顯示繁簡對照〕時，在使用線上翻譯時，會同時顯示相對應的繁體或簡體中文字。



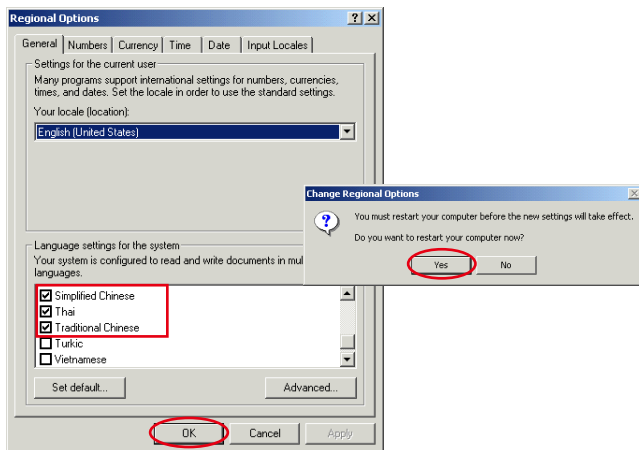
4.2 英文環境語言設定

如果您使用 Windows 2000/XP 英文作業系統，可能會出現無法正常顯示中文字的情形，如：〔Chinese〕區域輸入的中文可能顯示為亂碼，無法正常輸入中文，執行斷詞切字或套用整句翻譯功能後，左邊句子名稱顯示亂碼，在〔English〕區域，中文字及部分注音或漢拼顯示為亂碼或小方格等。所以，在 Windows 2000/XP 英文環境下使用中文學習通之前，建議您先對系統環境語言編碼進行相關設定。



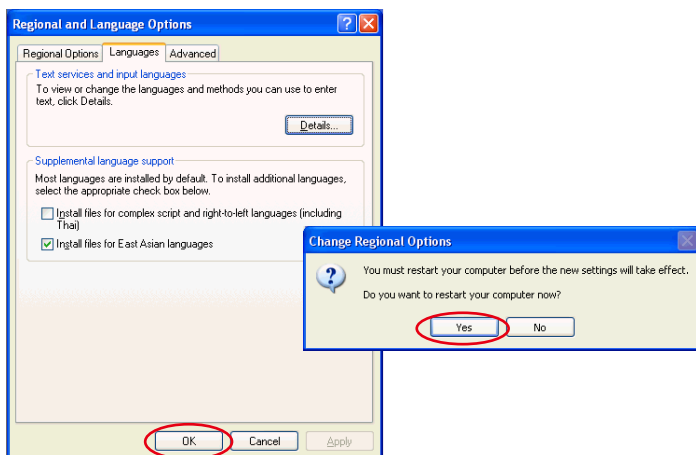
4.2.1 Windows 2000 英文環境

執行〔Start〕／〔Settings〕／〔Control Panel〕／〔Regional Options〕／〔General〕，在〔Language setting for the system〕區域，請勾選〔Simplified Chinese〕和〔Traditional Chinese〕兩個選項，然後按下〔OK〕按鈕，系統會提示您需要重新啟動電腦設定才會生效，按〔Yes〕重新啟動電腦即可。



4.2.2 Windows XP 英文環境

執行〔Start〕／〔Control Panel〕／〔Regional and Language Options〕／〔Languages〕，在〔Supplemental language support〕區域，請勾選〔Install files for East Asian Languages〕選項，然後按下〔OK〕按鈕，系統會提示您需要重新啟動電腦設定才會生效，按〔Yes〕重新啟動電腦即可。



第五章 中文學習通-手寫筆

5.1 小蒙恬硬體規格

手寫板大小：110mm X 90mm X 22mm

手寫板重量：110g

手寫感應範圍：55mm X 45mm



筆鼠模態切換鍵：

點此鍵可以來回切換書寫模式與滑鼠模式。

5.2 小蒙恬產品特色

※ 支援Unicode萬國碼：

採用Unicode辨認核心，可輸入任何Unicode的繁簡中文字。

※ 繁簡合一辨認核心：

可辨認繁體中文23000多字、香港4818字(HKSCS 2001)、英數字、符號、日文平假名及片假名。

**※ 人工智慧辨認核心：**

可以學習個人書寫筆跡，成為個人化的手寫系統，越寫越聰明。

※ 全螢幕連續書寫：

精準的文字切割技術，整句書寫，一次辨認，可與Office 2000/XP等大部分應用軟體直接搭配使用。

※ 氣泡式介面：

以光標字典方式將視覺化的介面完全隱藏，隨游標位置自動浮現候選功能。

※ 連筆草寫辨認核心：

可以精準地辨認非常潦草的連筆字。

※ 智慧型筆鼠切換模式：

全新蒙恬滑鼠模式，即視即用，操作更容易，且提供更多符號與快速鍵符號輸入，使用更方便。

※ 強大的輔助功能：

提供聯想字/詞庫、特殊符號表、前/後相關字、同音字、字典檢索、學習字串、國/粵語發音、彩色筆觸及聲音特效等功能，使您的中文輸入更輕鬆。

※ 精靈模式學習字串

全新學習字串精靈模式，快速建立、輕鬆管理學習資料庫。

※ 中英翻譯：

英漢/漢英即時線上翻譯及字典查詢，提供英漢139000詞彙與漢英76000詞彙。

※ 透明簽名：

可直接將簽名筆跡，重疊留在Word或Excel文件中的相對位置上，不破壞文件格式。或將簽名直接插入Outlook、Outlook Express、Windows Mail信件中，以E-mail傳送給他人。

※ MSN Messenger 筆跡功能：

若您安裝有MSN Messenger 6.1以上版本，則提供在MSN Messenger中傳遞手寫筆跡和繪畫圖片，隨心所欲寫寫畫畫，讓溝通更具樂趣。

※ 快速使用者切換：

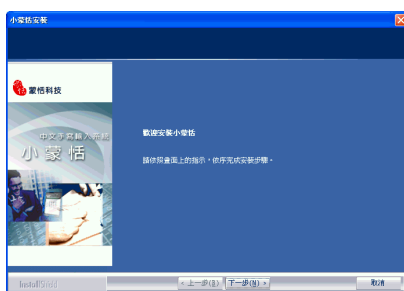
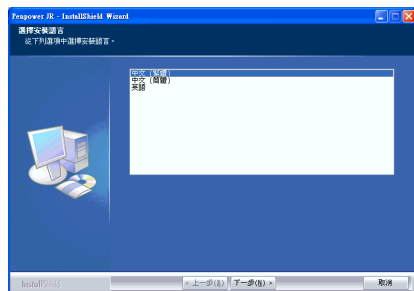
支援Windows系統快速使用者切換功能，切換不同的使用者都有個人化的使用設定。

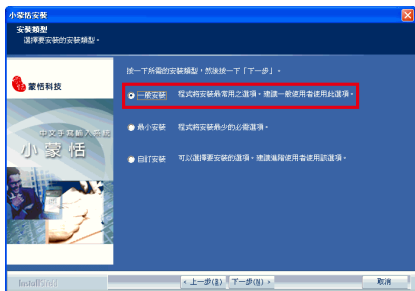
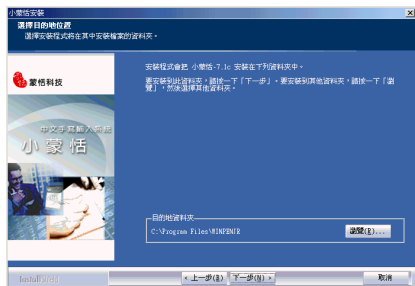
5.3 安裝中文學習通及小蒙恬

將光碟片放入光碟機，系統會自動執行 setup.exe，開啟安裝畫面。請點選〔中文學習通〕，即可以開始安裝中文學習通，請參考第二章安裝中文學習通。



中文學習通安裝完成後，即會直接進入安裝小蒙恬的畫面，或從安裝主畫面點選〔小蒙恬〕以安裝小蒙恬軟體。請選擇要安裝的語言版本，按〔確定〕，再按畫面提示依序進行安裝即可。





注意：選擇欲安裝的類型：一般安裝、最小安裝、或自訂安裝。建議選擇一般安裝即可。若選擇〔自訂安裝〕，可以自行勾選您要安裝的項目，唯灰色選項為不可更改。


注意：在是否辨認香港字步驟中，勾選則可以辨認香港字。

注意：在選擇是否要在每次 Windows 啟動時，自動啟動小蒙恬，若勾選此項則在每次啟動電腦時會自動啟動小蒙恬。

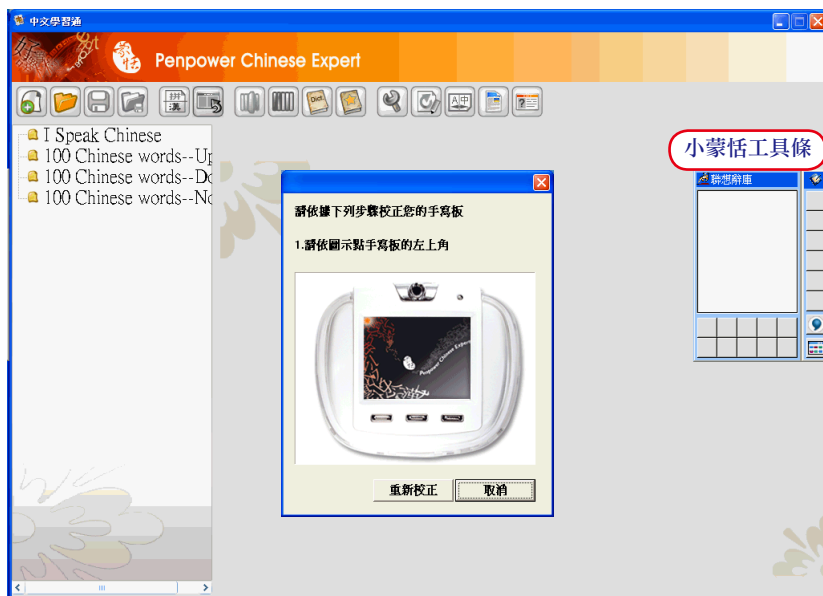
軟體安裝完成後，請將小蒙恬硬體USB 連接線插入電腦的USB 連接埠即可。

5.4 執行中文學習通

注意：如果您在英文版的 Windows 2000/XP 環境下安裝中文學習通，為了正確顯示繁體與簡體中文字及其拼音，建議在執行中文學習通之前，先進行系統環境語言之設定，勾選繁體和簡體兩種語言編碼。Windows 2000/XP 系統環境語言設定方法略有不同，詳細請參考《4.2 英文環境語言設定》的說明。

雙擊桌面  快捷圖示，或執行〔開始〕/〔所有程式〕/〔中文學習通〕/〔中文學習通〕，可執行中文學習通程式。

執行中文學習通的同時會啟動小蒙恬，且第一次執行小蒙恬時會出現校正手寫板的畫面。請按照說明指示，從手寫板左上角開始，以逆時鐘方向，用筆點觸手寫板的四個邊角位置，校正完畢自動關閉此畫面，並開啟中文學習通主畫面。



注意：中文學習通的使用說明，請參考《第三章 使用中文學習通》。

5.5 手寫板的操作

1. 移動游標：在手寫板上輕輕滑動就可以移動游標。
2. 單擊(click)：在手寫板上輕輕敲一下。
3. 選取並移動物件(drag)：在手寫板上輕敲二下並接續滑動。
4. 雙擊(double click)：在手寫板上輕敲二下。
5. 手寫板上的三個按鍵功能：



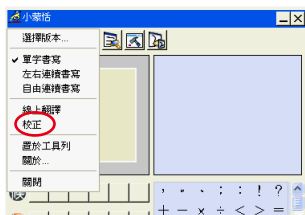
前後兩個按鍵分別相當於滑鼠的左鍵及右鍵，中鍵為書寫/滑鼠模式切換鍵，按下中鍵，可來回切換書寫模式與滑鼠模式。當處於書寫模式時，左鍵為候選字更新鍵，每按一下左鍵，候選字會往後移位一個字，並同時更正結果，讓您不需要切換至滑鼠模式，即可快速更正候選字。

5.5.1 校正手寫板

若發現使用小蒙恬寫出來的文字，在螢幕上顯示出來的筆跡位置偏移，可以按照以下介紹的步驟自行校正手寫板的位置。

1. 請從滑鼠模式功能表中選擇〔校正〕，開啟手寫板的校正式式。

注意：模式切換請參考5.6 節的說明。




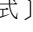
2. 依照說明指示，用筆點觸手寫板的左上角及右下角位置，完成後按下〔確定〕鈕。


小秘訣：手寫板校正後，校正設定立即有效，並不需要重新開機，或重新執行中文學習通與小蒙恬。



5.6 書寫/滑鼠模式

5.6.1 模式切換

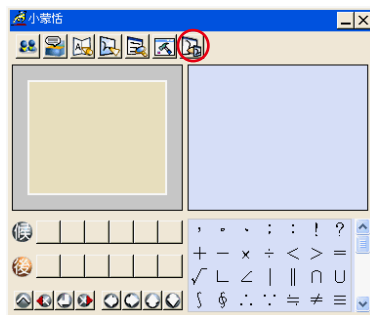
第一次開啟小蒙恬時為書寫模式，用滑鼠左鍵點一下〔選單〕按鈕，或用滑鼠右擊工具條，即可開啟功能選單，選擇〔切換至蒙恬滑鼠模式〕即可切換至滑鼠模式。

在滑鼠模式下，按〔切換至書寫模式〕按鈕，即可切回書寫模式狀態。

小秘訣：按一下小蒙恬手寫板上的功能中鍵，即可快速切換書寫/滑鼠模式。



書寫模式



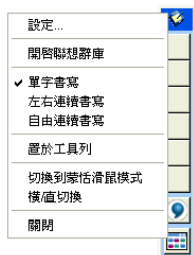
滑鼠模式

5.6.2 書寫模式工具列

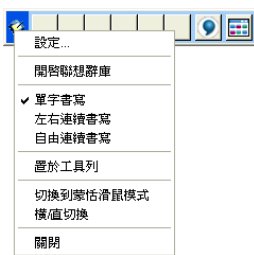
* 置於工作列：即暫時關閉工具條。當要開啟時再至工作列點選〔書寫模式〕開啟工具條。

小秘訣：雙擊書寫模式工具條上的，亦可暫時關閉工具條。

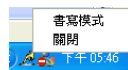
* 橫/直切換：即切換工具條為橫式顯示或直式顯示。



直式顯示



橫式顯示

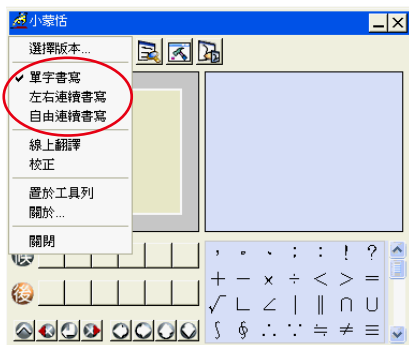
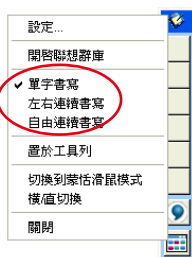


置於工作列

5.7 設定書寫方式

從小蒙恬主功能表中，可以選擇三種不同的書寫方式：單字書寫、左右連續書寫和自由連續書寫。

- * **單字書寫**：一次只能書寫一個字，不論筆劃距離多遠，所有筆劃將被組成一個字來辨認。
- * **左右連續書寫**：當您寫下第一個筆劃時，螢幕中間將會出現一條虛線，將螢幕分割為左右兩邊，請在虛線的左右兩邊，交替手寫輸入文字，在虛線同一邊的所有筆劃，將被組成一個字來辨認。
- * **自由連續書寫**：可以在全螢幕任何位置連續書寫多個字，停筆後，系統會將所有筆劃進行文字切割後，再進行辨認，然後將整句結果，一次同時送到應用軟體的游標位置。



5.7.1 如何正確地自由連續書寫

在〔自由連續書寫〕時，同一個字的筆劃盡量寫靠近在一起，字與字之間請保持適當距離，不要重疊，以利文字切割正確。允許連筆草寫，但請務必依照正確筆劃順序將整個字的筆劃寫完。

* 正確寫法：

例如輸入「明日月」三個字。

明日月

* 錯誤示範一：

前後兩個字重疊在一起，無法正確切割，因此可能會辨認成一個字。

明日月

* 錯誤示範二：


同一個字的筆劃分離太遠，因此可能會被切開，而辨認成兩個字。



* 智慧型校稿辨識

系統會自動根據您所書寫的上下文作詞句的校正，以提高辨識率。例如，當您連續書寫「夫下太平」四個字時，由於筆誤，將〔天〕寫成〔夫〕，通常這種情況您所寫的錯字，與正確字的字形非常的相似，在全螢幕自由連續書寫時，小蒙恬利用辭庫校正，可以很聰明的替您自動更正，而得到正確的辨認結果「天下太平」。

5.7.2 如何快速更正錯字、輸入聯想詞及標點符號

在書寫過程中，書寫工具條上會顯示前一個所寫字的候選字，每按一下手寫板上的功能左鍵，候選字會往前移位一個字，並同時更正結果，即可快速更正錯字；按手寫板上的功能右鍵，可以輸入六個常用標點符號。或用滑鼠點選書寫工具條上的候選字進行更正，滑鼠按下符號表按鈕，開啟標點符號列表，再點選輸入相應的標點符號。

您還可以按下手寫板上的功能中鍵，切換至滑鼠模式，然後在滑鼠模式頁面上，點選當前字的候選字、後相關字、聯想詞，或點選輸入標點符號。

例如：在書寫模式輸入『蒙恬科技』，『技』被誤辨成『投』，此時，您可以按下手寫板上功能中鍵，開啟滑鼠模式，在候選字欄位中點選『技』，即可更正。更正完畢，再按下手寫板中鍵，切回書寫模式繼續書寫。



5.8 氣泡式介面












小蒙恬採用一種獨創的氣泡式介面，在文字辨認後，會將結果直接輸出到應用軟體的游標位置，您還可以任意編輯，插入或刪除任何文字，視覺化的介面完全隱藏，功能視窗在您需要使用的時候，才會自動浮現。

當您想更正某一個字時，只要將滑鼠游標移到這個字上面，停頓一兩秒時間，氣泡式介面就會將候選字視窗，立刻顯示在這個字旁邊，讓您快速更正錯字。

小秘訣：只要將滑鼠游標移到文字上面，並不需要按下滑鼠的任何按鍵。

蒙恬氣泡式介面



當候選字視窗打開後，您可以直接點選候選字，或是使用人工智慧 、同音字 、前相關字 、後相關字 、文字預測  更正錯字；您也可以按下  鈕，查看該字的原始手寫筆跡；按下  鈕，查看該字的語音和筆順教學；按下  鈕，輸入常用標點符號；按下  鈕，將該字分割成兩個字；按下  鈕，將該字與相鄰的下一個字，合併成一個字，按下  鈕，為中英翻譯功能。詳細說明請參考後面小節說明。

注意：氣泡式介面的所有功能必須使用電腦的滑鼠才能操作。

5.9 更正辨認結果

利用候選字或人工智慧鈕更正錯字後，小蒙恬會同時自動學習個人筆跡，下一次同樣的寫法，即可辨識正確，讓辨識率越來越高。


5.9.1 使用蒙恬人工智慧

1. 全螢幕手寫輸入文字，辨識結果會直接送到應用軟體的游標位置。

2. 如圖，『恬』錯認成其他字，例如『恰』字。

3. 將滑鼠游標移到『恰』這個字上面，停頓一兩秒時間，將會開啟〔候選字視窗〕。

4. 如果正確字出現在候選字內，直接點選即可更正。

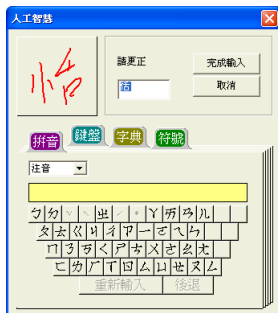
5. 如果正確字沒有出現在候選字內，請按下人工智慧鈕，開啟人工智慧對話盒。

6. 輸入正確的字『恬』後，按下〔完成輸入〕，關閉人工智慧對話盒。


7. 最後可看到錯別字『恰』，已更正為『恬』，並且將您個人寫法的筆跡，也同時學習起來，下次就會辨識正確。

蒙恰科技

蒙恰科技



蒙恬科技


小秘訣：您也可以按下手寫板中鍵，開啟滑鼠模式，如果正確字出現在候選字內，直接點選即可更正。如果候選字內無正確的字，請按下〔蒙恬人工智慧〕按鈕，開啟人工智慧對話盒再進行學習更正。



5.9.2 使用前後相關字

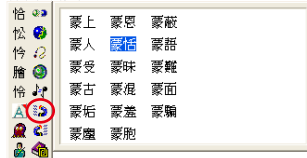
任何連續的兩個字(二字詞)，第一個字是第二個字的『前相關字』；第二個字是第一個字的『後相關字』。例如『科技』，其中『科』是『技』的前相關字，『技』是『科』的後相關字。


1. 全螢幕手寫輸入文字，辨認結果會直接送到應用軟體的游標位置。
2. 如圖，『恬』錯認成其他字，例如『恰』字，而『科』錯認成其他字，例如『料』字。

3. 將滑鼠游標移到『恰』字上，停頓一兩秒時間，氣泡式介面將會開啟〔候選字視窗〕。將游標移至前相關鈕位置，則會列出所有前相關二字詞，如果正確的詞『蒙恬』出現在裡面，點選後即可更正。

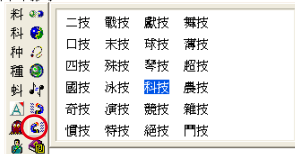
蒙恰科技

蒙恰科技



4. 將滑鼠游標移到『料』字上，停頓一兩秒時間，將會開啟〔候選字視窗〕。將游標移至後相關鈕位置，則列出所有後相關二字詞，如果正確的詞『科技』出現在裡面，點選後即可更正。

蒙恬料技




5. 最後可看到已更正的正確結果『蒙恬科技』。

蒙恬科技

5.9.3 文字合併

當一個字的筆劃，彼此距離寫得太遠時，可能會被切割成數個字來辨認，可以利用文字合併功能，將其重新組合成一個字。


1. 使用全螢幕自由連續書寫，一次寫下『棟樑』兩個字，辨認結果會直接送到應用軟體的游標位置。
2. 在書寫時，如果『木』與『東』的筆劃距離太遠，結果被切割成兩個字，得到辨識結果為『木東樑』三個字。
3. 將滑鼠游標移到欲進行文字合併的第一個字『木』上面，停頓一兩秒時間，將會開啟〔候選字視窗〕。
4. 按下合併鈕，就會將『木』與『東』合併為『棟』。

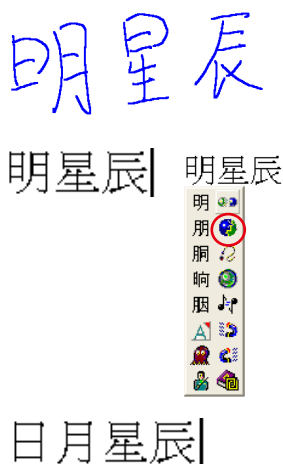


注意：一次只能合併相鄰的兩個字。


5.9.4 文字分割



當數個字的筆劃，彼此距離寫得太靠近時，可能會被合併當作一個字來辨認，可以利用文字分割功能，將其重新拆開成兩個字。

1. 使用全螢幕自由連續書寫，一次寫下『日月星辰』四個字，辨認結果會直接送到應用軟體的游標位置。
2. 在書寫時，如果『日』與『月』的筆劃距離太靠近，結果被當作一個字，得到辨識結果為『明星辰』三個字。
3. 將滑鼠游標移到欲進行文字分割的『明』這個字上面，停頓一兩秒時間，將會開啟〔候選字視窗〕。
4. 按下分割鈕，就會將『明』分割為『日』與『月』。



5.9.5 文字預測

全螢幕輸入一個慣用語，如成語等，如果有不會寫的字，您可以用音相近的字來代替，或連音亦不確定時，可以用任何一個字來代替，寫完後，請將滑鼠移至此字上面，然後按下文字預測按鈕，系統會參考此字的前四個或後四字，進行預測，並改正。

1. 全螢幕輸入一個成語，例如您想輸入『一苗助長』，當您不知道『揠』字要如何寫時，可以輸入『一』字代替，『一苗助長』。
2. 將滑鼠游標移到『一』字上面，停頓一兩秒時間，將會開啟〔候選字視窗〕。按下文字預測鈕就會將『一』字修改為『揠』。
3. 如果預測到有多個候選字，還會跳出預測到的候選字視窗供您選擇。比如輸入『股份一限公司』，將滑鼠移到『一』字上面，停頓一兩秒時間，將會開啟〔候選字視窗〕。按下文字預測鈕，則會跳出所預測到的候選字視窗，請點選所需要的字進行更正。

一苗助長

一苗助長



揠苗助長

股份一限公司



5.10 使用同音字輸入中文

有些中文字如果忘記怎麼寫，或是筆劃太複雜，可以改寫比較簡單的同音字，來找出這個字。例如，您想輸入『豫』字：

1. 書寫任何一個『豫』的同音字，如『玉』，辨認結果會直接送到應用軟體的游標位置。
2. 將滑鼠游標移到『玉』這個字上面，停頓一兩秒時間，將會開啟〔候選字視窗〕。
3. 將游標移至同音字鈕位置，則會列出所有的同音字。
4. 如果有其他破音字，可以按下//鈕，循環切換其他注音/粵拼/漢拼同音字。
5. 點選『豫』字，即可將『玉』替換成『豫』。

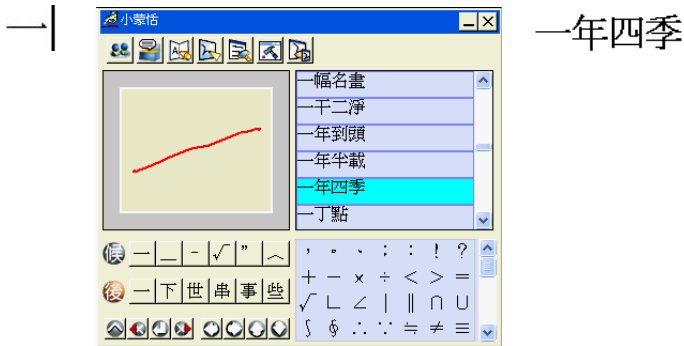


豫

5.11 使用聯想辭庫輸入中文


5.11.1 使用聯想辭庫輸入整串詞

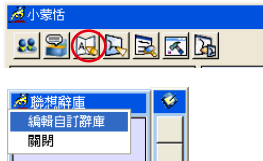
1. 全螢幕輸入詞句的第一個字，例如您想輸入『一年四季』這個詞，只要寫第一個字『一』。
2. 按手寫板功能中鍵，切換到滑鼠模式，在聯想詞區會顯示以『一』為首的所有詞句。
3. 點選您想要的詞句，便會將其送至應用軟體的游標位置。



5.11.2 編輯自訂辭庫

小蒙恬內部已經提供數十萬個詞句讓您使用，您可以編輯自訂詞庫，依需要增加新的詞句，或是查看及修改自建的所有詞。建議您定期檢查，刪除不必要的詞句。

1. 從滑鼠模式中，按下〔編輯自訂辭庫〕按鈕，或從書寫模式下，從聯想辭庫的功能選單中選擇〔編輯自訂辭庫〕，開啟〔辭庫〕對話盒。



2. 按下〔建辭〕鈕，開啟辭庫輸入對話盒，可以從這裡加入一個新詞，例如，輸入『一不做二不休』。



右邊會列出這個詞中每個中文字內建的漢拼及粵拼，若含有破音字，請更正每個破音字的正確拼音。您可以按下 / 鈕，聆聽國語/粵語的讀音是否正確。

注意：一個詞的長度，最多至200個中文字。由於聯想辭庫與語音合成共用同一套辭庫，這裡的拼音校正，將會影響〔蒙恬朗讀機〕語音合成的正確發音，若您不介意的話，可忽略之。

輸入完畢後，按下〔確定〕鈕，即完成加入新詞。以後只要您寫『一』，則『一不做二不休』便會出現在聯想詞庫中，可以直接點選輸出。

3. 從列表中選一個詞，按下〔更改〕鈕，可以修改這個詞的拼音；按下〔刪除〕鈕，可將這個詞從辭庫中刪除。
4. 在〔搜尋字串〕欄位內，輸入欲尋找詞句的部分字串，即可快速將反白移到該詞句位置上。
5. 您可以利用〔開新檔案〕、〔開啟舊檔〕、〔儲存檔案〕、〔另存新檔〕檔案管理功能，建立多個辭庫檔案，分類管理。


注意：您可以建立多個自建辭庫檔案，但每次只能選用其中一個辭庫檔。

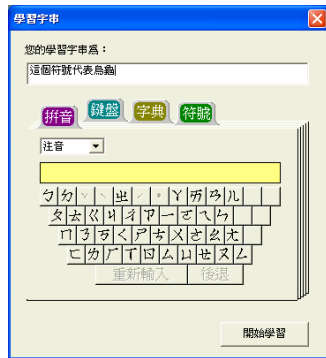
6. 快速建詞：您可以使用〔匯入〕功能，選擇一個辭庫檔或文字檔，匯入目前使用中的辭庫檔，合併在一起。文字檔的格式，每一行只能輸入一個詞句，可使用大部分文字編輯軟體，如記事本，輸入後存檔。

注意：使用文字檔匯入的每個詞，系統會自動替您加入內建的拼音，缺點是破音字可能不正確，您可以使用辭庫對話盒的更改功能，再個別修改詞句的拼音。

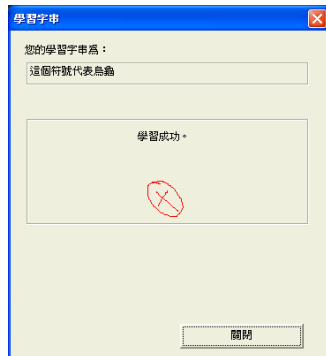
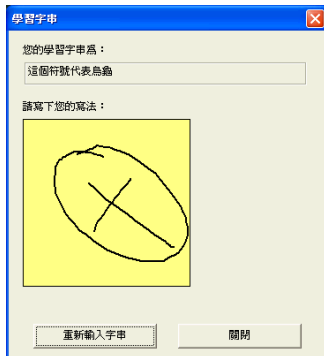
5.12 學習字串

利用簡單的符號來代替一個字串，之後在任何地方只要寫這個符號，即可辨認成這個字串，免除冗長書寫。

1. 從滑鼠模式中，按下〔蒙恬學習對話盒〕按鈕, 打開〔蒙恬學習對話盒〕，點選〔學習字串〕，開啟〔學習字串〕畫面。
2. 輸入欲學習的字串，再按下〔開始學習〕按鈕。



3. 依提示重複寫兩次學習筆跡，即完成此字串的學習。



注意：若兩次筆跡不一樣或寫法跟現有的某個字太相近時，會顯示學習失敗，請再重學一次。

4. 按下〔管理學習資料庫〕，可查看或修改學習過的資料。



5.13 蒙恬筆勢群

小蒙恬提供4種標準筆勢符號，使您手寫輸入時，可連貫地以手寫各種筆勢符號，執行系統指令。書寫方法如圖：

1. Delete：刪除游標位置後一個字。



2. Backspace：刪除游標所在位置的前一個字。



3. Enter：在游標位置處換行。



4. Space：在游標位置處插入一空白。



5.14 繁簡體字混合書寫

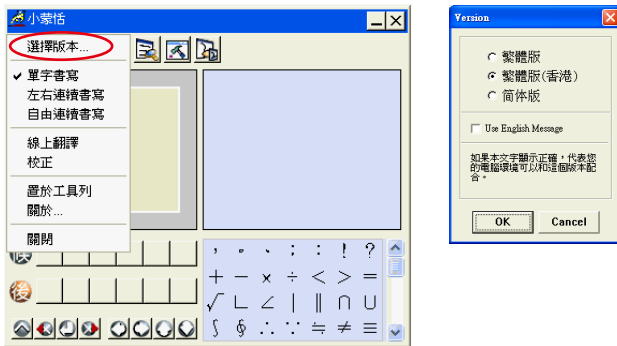
小蒙恬允許您使用繁體或簡體寫法，輸入任何中文字，並且可以同時混合書寫。例如，您可以如圖寫法，輸入『書寫』。



其辨認結果取決於您所選擇的辨識核心。關於辨識核心的設定，請參考〔辨認核心設定〕章節的說明。

5.15 切換繁簡體版本

1. 在滑鼠模式下，打開小蒙恬功能表，選擇〔選擇版本...〕。



2. 在Windows 環境下，無論選擇繁體版、繁體版(香港)或簡體版，手寫辨認後的結果，輸出內碼都是Unicode。切換不同版本時，畫面下方會有訊息提示您。如果不能正常顯示，表示您的Windows系統不能支援這個版本。
3. 勾選〔Use English Message〕選項，則將會以英文顯示小蒙恬所有的文字說明。
4. 設定完成後，按下〔確定〕鈕。

5.16 設定

從滑鼠模式下，點選〔設定〕按鈕，或從書寫模式功能表中選擇〔設定...〕，打開設定頁面，您可以對辨認核心，輸出格式，書寫筆跡等進行設定。



5.16.1 辨認核心設定

辨認模態：

小蒙恬提供中文、英文、數字、符號、日文、香港字等辨認模態，可依個人的需要勾選，系統只會辨認所勾選的字集。建議只勾選欲辨認的模態，可提高辨識的正確率。

辨認核心：

- 只有繁體字：不論是繁體或簡體寫法，辨認結果都是繁體字。
- 只有簡體字：不論是繁體或簡體寫法，辨認結果都是簡體字。
- 寫繁得繁、寫簡得簡：繁體寫法，辨認結果為繁體字；簡體寫法，辨認結果為簡體字。

行草書字集：

勾選此項，可以辨識非常潦草的連筆字。

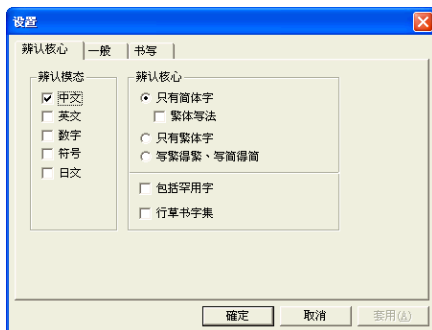
香港字：

當小蒙恬版本設定為繁體版或繁體版(香港)時，才有香港字辨認模態選項。您可以連接至<http://www.microsoft.com/hk/hkscs/default.aspx> 查看香港字集。

注意：辨認核心設定為只有繁體字，同時又勾選香港字時，辨識結果會顯示部份簡體字。

若小蒙恬版本設定為簡體版，〔只有簡體字〕選項下有一個子選項〔繁體寫法〕，若您不會寫繁體字，請不要勾選此子選項，則可以提高辨識率。

〔寫繁得繁、寫簡得簡〕選項下有一個〔包括罕用字〕選項，勾選此選項，則可以辨認非常罕用的中文字。



注意：小蒙恬不論設定為繁體版、繁體版(香港)或簡體版，都不必做任何繁簡切換，即可寫繁得繁，寫簡得簡，輸入一篇繁簡共存的文件。

5.16.2 一般設定

全形/半形：

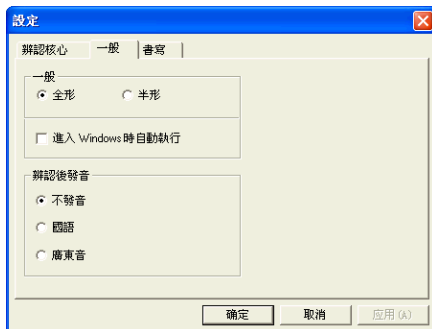
設定書寫的英文、數字及符號的辨認結果，以全形或半形碼輸出。

進入Windows時自動執行：

每次進入Windows時，系統自動執行小蒙恬，不需自行開啟。

辨認後發音：

可以選擇辨識後是否發音以及國語或廣東話發音。



5.16.3 書寫屬性設定

筆跡顏色：

設定書寫筆跡線條的顏色，在〔多色〕選項中，另可調整漸層顏色變化的平滑程度。

筆跡粗細：

設定書寫筆跡線條的粗細。

筆觸聲響：

設定書寫時的聲音特效。

筆觸：


選擇鉛筆、麥克筆、毛筆三種書寫筆觸。

書寫速度：

數值愈小表示您書寫的速度愈快，等候辨識所需的時間愈短。




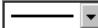
5.17 在文件中簽名


1. 將游標移到文件中欲加入簽名的位置。
2. 開啟小蒙恬滑鼠模式，按下〔簽名〕按鈕，即出現〔歡迎使用簽名軟體〕的畫面，進入簽名模式。





3. 在簽名模式下，手寫板上的右鍵為筆鼠模式的切換鍵，必須切換成〔筆〕的模式時，才可在螢幕上任何位置繪圖或簽下您的大名，此時可利用手寫板上的左鍵，快速切換筆跡顏色。


：設定筆跡顏色。



：設定筆跡粗細。

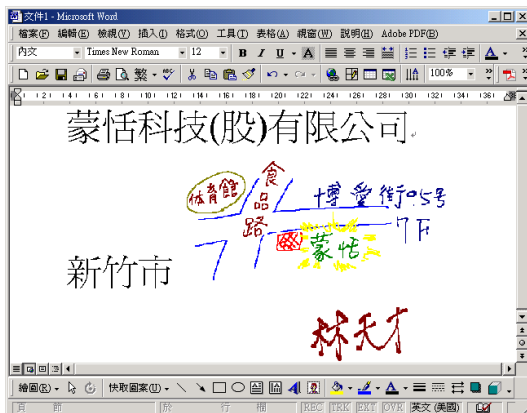
：設定筆觸類型。


：清除所有的筆跡，重新簽名。

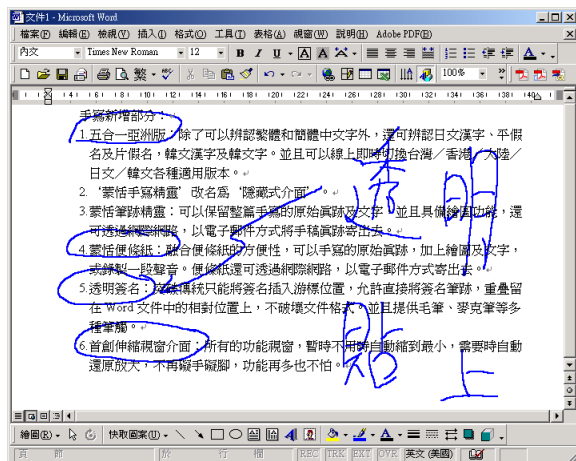
：復原一個簽名筆劃。

：取消復原一個簽名筆劃。

4. 按下鈕，可以取消簽名。
5. 按下鈕完成一般簽名，將您的簽名筆跡插入游標位置後面。一般簽名也可以直接插入Outlook、Outlook Express及Windows Mail等信件中，然後以E-mail傳送給他人。




6. 按下  鈕完成透明簽名，將您的簽名筆跡重疊在文件上面。

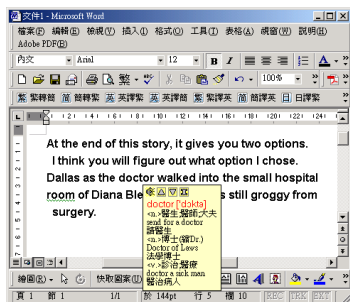


注意：只有Office 2000及以上版本，才可使用透明簽名功能，但Office 2007不支援透明簽名功能。在您完成一份文件後，可以利用透明簽名的方式，當作文件上的眉批註解。

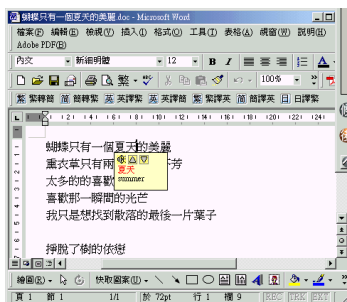
5.18 線上翻譯

在滑鼠模式下，按下〔線上翻譯〕按鈕，使之呈凹陷狀態，即啟動線上翻譯功能；再按一次恢復，即可關閉此功能。




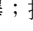
在瀏覽英文或中文文章時，看到不認識的單字或是詞句時，只要將游標移到這個字上面，就可以即時看到它的翻譯解釋，免除您查字典的麻煩。

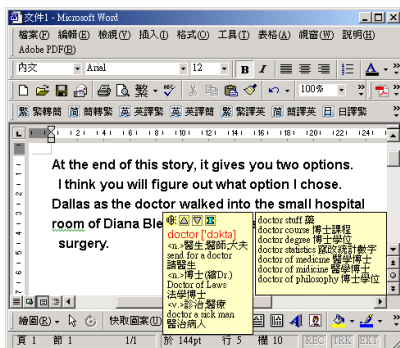



英文翻譯

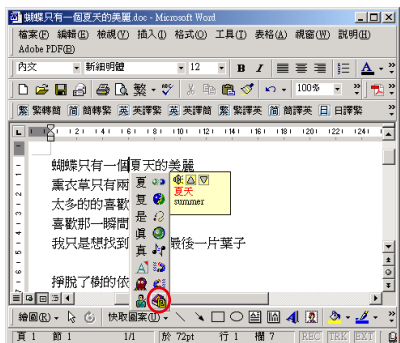


中文翻譯

當您將游標移出解釋區域外，解釋視窗就會自動消失。在解釋視窗中，按下列音鈕，將會撥放該單字的中文或英文發音；按下或，可以單字順序查看前後鄰近的單字解釋；按下，可以看到更進一步的片語等解釋。



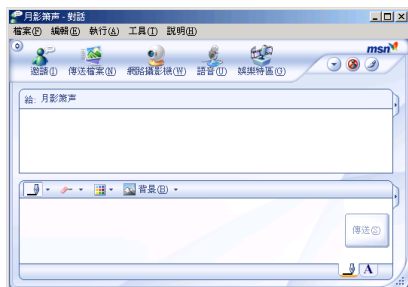
由於線上翻譯也是採用氣泡式介面，為避免候選字視窗及翻譯解釋視窗同時出現，若光標位置所欲查詢的字沒有候選字，則直接顯示翻譯解釋視窗，否則以候選字視窗為優先。若此時想要查看該字的翻譯解釋，請從候選字視窗內，選擇鈕，即可看到該字的翻譯解釋。



5.19 在MSN Messenger中使用小蒙恬

如果您安裝有MSN Messenger V6.1以上版本，在登入MSN Messenger後，雙擊您要傳送訊息的聯絡人，開啟與之對話頁面，則在此對話頁面右下角有手寫/鍵盤輸入二種輸入模式可以選擇。

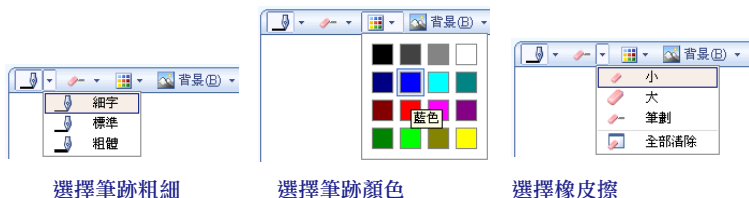
注意：如果您無法啟動手寫模式，請至微軟網站安裝相關手寫元件。



在手寫模式下，從筆跡下拉選單中可選擇手寫筆跡的粗細，從筆跡色彩下拉選單中可選擇筆跡顏色，設定好之後即可開始用手寫筆在手寫板的輸入區域進行書寫或畫圖，筆跡將顯示在對話頁面的編輯區。

若要清除手寫筆跡請選擇橡皮擦，並可從橡皮擦的下拉選單中選擇橡皮擦的大小，筆劃或全部清除。

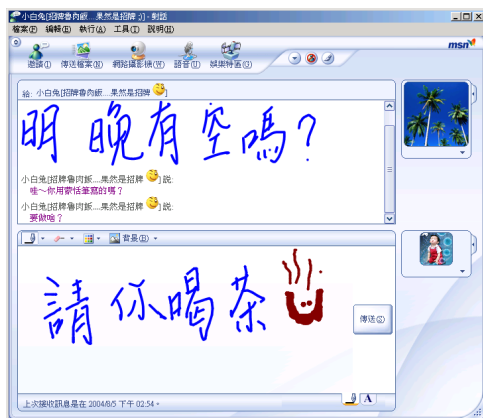
輸入完畢後按〔傳送〕即可將所寫所畫的真跡傳送給對方。



選擇筆跡粗細

選擇筆跡顏色

選擇橡皮擦



5.20 蒙恬輸入工具

在安裝小蒙恬時若選擇自訂安裝，則可以勾選安裝蒙恬輸入工具輔助功能。

執行〔開始〕／〔所有程式〕／〔小蒙恬〕／〔輸入工具〕，開啟蒙恬輸入工具畫面。蒙恬輸入工具提供拼音、鍵盤、字典以及符號四種輸入工具。

工具列的功能依次為刪除所選擇的字符、刪除游標位置的前一個字符、插入空格以及換行。



注意：執行輸入工具前請先執行小蒙恬，否則系統會提示您請先執行小蒙恬。

小秘訣：輸入工具採用獨創的伸縮視窗介面，當游標移開輸入工具畫面，會自動縮成小圖標



，完全不佔螢幕畫面，游標移到圖標上，則會恢復成原來狀態。

5.20.1 拼音輸入工具

提供注音、粵拼及漢拼三個外掛輸入法，用戶亦可以依照下述說明，自建外掛輸入法。

使用方法

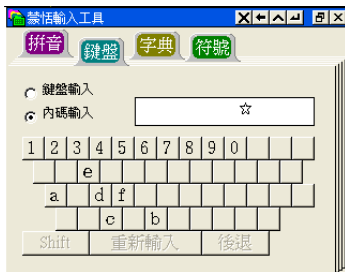
1. 選擇注音、粵拼或漢拼其中一種外掛輸入法。
2. 依序點選某字的注音符號或羅馬拼音。
3. 在顯示區內直接點選找到的字。



5.20.2 鍵盤輸入工具

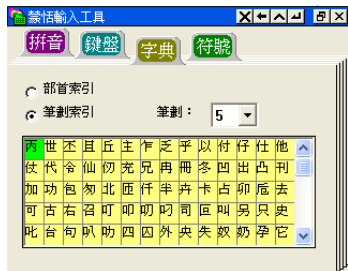
鍵盤輸入：模擬真實鍵盤。

內碼輸入：例如『☆』的內碼十六進位值為a1b8，依序按下〔a〕、〔1〕、〔b〕、〔8〕四個鈕，即可輸入『☆』。



5.20.3 字典輸入工具

筆劃索引：



部首索引：



5.20.4 符號輸入工具

符號輸入工具包含各種不同的特殊符號表，直接點選即可輸入，用戶也可以新增自定符號。

從左邊的下拉式列表，可以 切換數字符號、方格符號、數學符號、音標符號、平假名、片假名、希臘符號、綜合符號等不同符號表。

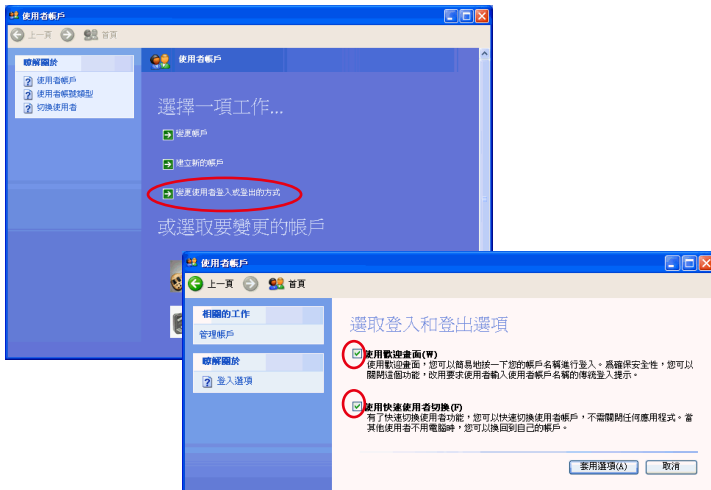


5.21 快速使用者切換

在Windows 環境下，若有多個使用者共用此電腦，中文學習通(手寫筆)支援快速使用者切換功能。即當您從一個使用者切換為另一個使用者登入時，無須再安裝中文學習通(手寫筆)，即可直接使用。

以下以Windows XP為例，進行使用者切換之說明。

請從〔開始〕/〔控制台〕/〔使用者帳戶〕開啟使用者帳戶管理頁面，點擊〔變更使用者登入或登出的方式〕，開啟〔選取登入和登出選項〕頁面。

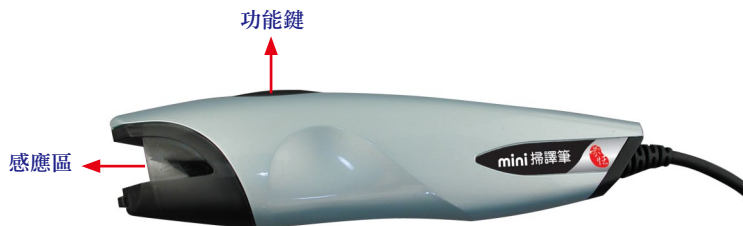


請勾選〔使用者歡迎畫面〕和〔使用快速使用者切換〕兩選項，再按下〔套用選項〕。當您用不同使用者登入時，都可直接使用中文學習通(手寫筆)。

第六章 中文學習通-閱讀筆

6.1 mini 掃譯筆硬體規格

- * 硬體尺寸：131mm x 31mm x19mm
- * 重量：45g (不含USB線)
- * USB 2.0介面
- * 二維影像掃描技術
- * 掃描速度：14 cm/sec
- * 可掃描字元尺寸：5~22 pt



功能鍵：

在掃描時，為換行功能，相當於Enter鍵，每按一下功能鍵即向下移動一行。在使用翻譯機查詢單字翻譯功能時，每按一下功能鍵，可切換查看下一個單字的翻譯。

6.2 mini 掃譯筆產品特色

蒙恬mini 掃譯筆輕巧好用不費力，採USB傳輸介面，掃描速度每秒高達14公分，只要輕輕一掃，即可將文件快速掃描與輸入，無論是Word、Excel、PowerPoint…等軟體通通都能直接編輯使用。遇到任何不懂的英文文句、單字，也只需要透過線上多國翻譯功能進行即時查詢，整句輸入、逐字翻譯，完全免key-in。全新蒙恬mini掃譯筆，左右手皆可使用，讓手握掃描更舒適。鏤空掃描設計，看到那裡，就掃到那裡。支援”中/英/日/韓/法/德/義/西”共八種語系掃描辨識，讓您資料輸入無限制、編輯翻譯都能通。

筆式設計 輕巧好用

全新蒙恬mini掃譯筆採用人體工學握把，左右手皆可使用，讓手握掃描更舒適。鏤空掃描設計，看到那裡，就掃到那裡。

掃描輸入 效率最高

免除一般掃描器複雜的操作程序，直接將文字經由掃譯筆，快速掃描輸入到電腦中。採多執行緒 (multi-thread) 多工架構，可連續掃描，同時辨識，不必等待。

多國語系 辨識精準

可動態切換繁體中文、簡體中文、香港、英文、日文、韓文、法文、德文、義大利文及西班牙文等八種辨識核心，並可掃繁得簡及掃簡得繁，提供您全球化的資料收集。

自動校正 貼心方便

自動偵測文字傾斜角度，並自動調整修正。

氣泡介面 自動浮現

完全隱藏視覺化的介面，可隨游標位置，自動浮現候選功能，並提供即時翻譯、邊掃描邊發音、候選字及前後相關字更正等功能。

語音朗讀 同步確認

可對任何視窗內的文章，以流利的語音合成聲音朗讀，摒除刻板的單音播放，不但方便您邊掃描邊確認內容，更是發音教學最佳工具。

整句輸入 逐字翻譯

其他語系文件，也可透過線上翻譯工具，整句掃描後逐字翻譯，跨國商務、語言學習都能效率倍增，您也可自行設定常用的翻譯網頁在工具列上隨點隨開，體貼您的個人習慣。

超值軟體 雙語字典

超值附贈英漢及漢英字典軟體，無論是單字查詢、整篇翻譯、整句發音，都能輕鬆完成。

掃描送圖 影像保存

mini掃譯筆提供了「掃描送圖」功能，將不須辨識的關鍵原始影像掃至文件中保存。

6.3 安裝中文學習通閱讀筆

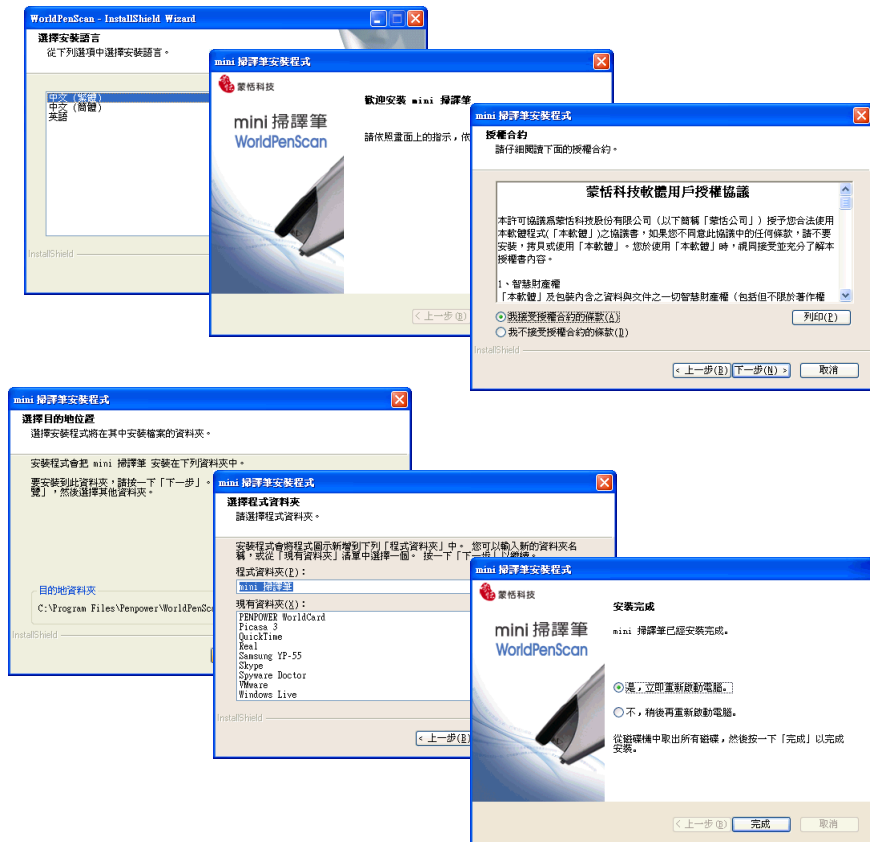
請將光碟片放入光碟機，系統會自動執行 setup.exe，開啟安裝畫面，請先安裝迷你掃譯筆，然後再安裝中文學習通。



注意：中文學習通提供「認識王」應用軟體，若要安裝，請在安裝完迷你掃譯筆軟體後，點選「認識王」選項，繼續安裝小認識王軟體。

6.3.1 mini 掃譯筆軟體安裝

從安裝主畫面點選〔mini 掃譯筆〕以安裝 mini 掃譯筆軟體，並選擇要安裝的語言版本，再按畫面提示依序進行安裝即可。安裝完畢，請重新啟動電腦。



注意：安裝於Vista時，系統會跳出兩次無法安裝此驅動程式的安全警告，請選擇〔始終安裝此驅動程式〕以安裝驅動程式。

6.3.2 中文學習通軟體安裝

從安裝主畫面點選〔中文學習通〕，然後請選擇要安裝的語言版本，按〔確定〕，再按照畫面提示依序進行安裝即可。（詳情請參考第二章系統安裝）

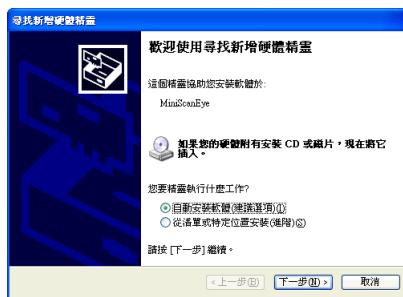
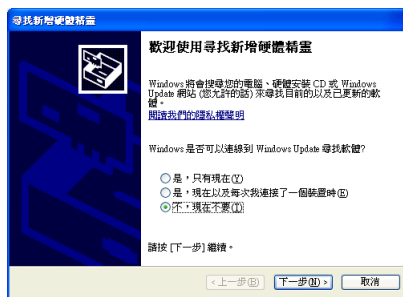
注意：安裝過程會自動安裝蒙恬朗讀機。

6.3.3 mini 掃譯筆驅動程式安裝

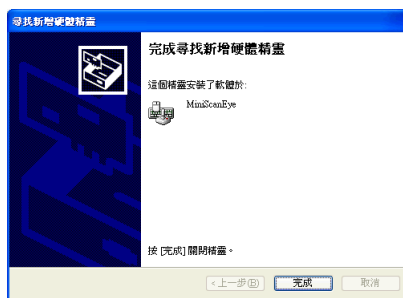
1. 將mini掃譯筆 USB 接頭，插入電腦的USB插孔，Windows系統會偵測到USB掃譯筆新硬體，系統若跳出〔尋找新增硬體精靈〕，請選擇〔否，暫時不〕，再按〔下一步〕。

注意：部分電腦無法提供足夠的電源給多個USB設備使用，建議您將掃譯筆接在有外接電源的USB hub上，以免因電源不足而導致電腦當機。

2. 請選擇〔自動安裝軟體(建議選項)〕，再按〔下一步〕鈕，系統會自動搜尋硬體驅動程式並進行安裝。




3. 當出現〔完成尋找新增硬體精靈〕畫面時，按下〔完成〕，即完成安裝硬體驅動程式。



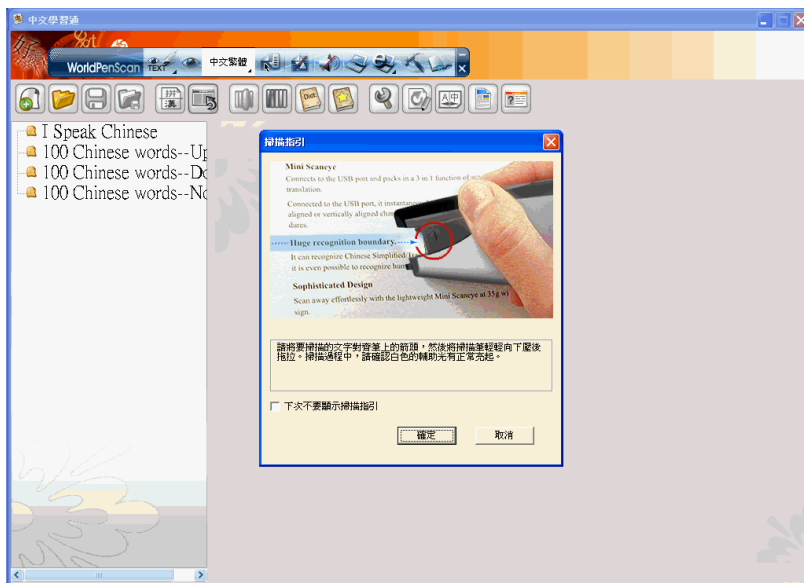
注意：若您將 mini 掃譯筆 USB 接頭插入電腦其他 USB 插孔時，請參照硬體驅動程式安裝步驟完成〔尋找新增硬體精靈〕。

6.4 執行中文學習通

注意：如果您要在英文版 Windows 2000/XP 環境下安裝中文學習通，為了正確顯示繁體與簡體中文字及其拼音，建議在執行中文學習通之前，先進行系統環境語言之設定，勾選繁體與簡體兩種語言編碼。Windows 2000/XP 系統環境語言設定方法略有不同，詳細請參考《4.2 英文環境語言設定》的說明。

雙擊桌面  快捷圖示，或執行〔開始〕／〔所有程式〕／〔中文學習通〕／〔中文學習通〕，可執行中文學習通程式。

執行中文學習通的同時會啟動 mini 掃譯筆，第一次執行 mini 掃譯筆時會出現掃描指引畫面，指導您如何正確使用掃描筆，閱讀完畢請按〔確定〕關閉即可。

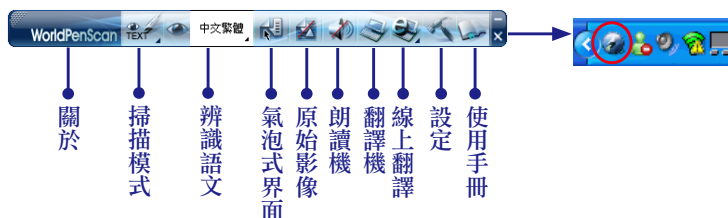


注意：中文學習通的使用說明，請參考《第三章 使用中文學習通》。

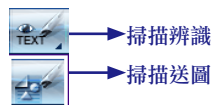
6.5 執行蒙恬 mini 掃譯筆

執行中文學習通的同時會啟動 mini 掃譯筆，或執行〔開始〕／〔所有程式〕／〔mini 掃譯筆〕／〔mini 掃譯筆〕，即可開啟mini掃譯筆工具列。

6.5.1 工具列






1. 掃描模式：有〔掃描辨識〕與〔掃描送圖〕兩種模式，按下此鈕右下角的下拉按鈕，選擇所需之掃描模式。若選擇〔掃描辨識〕，則掃描的文字將辨識成文字輸出到應用軟體的游標位置；若選擇〔掃描送圖〕，則掃描的文字將直接以圖的形式送出至應用軟體的游標位置。




注意：使用〔掃描送圖〕功能，必需搭配可接受插入圖片的應用程式，如 MS Word。

2. 辨識語文：可辨認繁體中文、簡體中文、英文、日文、韓文、法文、德文、義大利文及西班牙文等。按下〔辨識語文〕下拉按鈕，可以選擇要掃描辨識的語文。
3. 氣泡式界面：提供候選字、文字預測、文字分割、文字合併、查看原始圖像、輸入標點符號、前相關字、後相關字及即時翻譯等。
4. 原始圖像：顯示掃描後的原始圖像。
5. 朗讀機：開啟蒙恬朗讀機，來進行朗讀。請參考「第四章 蒙恬朗讀機」。
6. 翻譯機：開啟蒙恬翻譯機，來進行英漢／漢英單字查詢或英漢／漢英整篇翻譯。請參考「6.14.2 蒙恬翻譯機」。
7. 線上翻譯：開啟預設的網頁，來進行掃描輸入及線上翻譯。
8. 設定：可做辨識設定、一般、文件屬性、網頁翻譯設置及界面語文等設定。

9. 按下 ，將此工具列縮小到工作列上。
10. 按下 ，將此工具列縮小到工作列的右下角呈  顯示，雙擊此圖示，還原回工具列狀態。在此圖示上按滑鼠右鍵，可開啟功能列表。




6.5.2 掃描辨識

1. 從工具列上將〔掃描模式〕選擇為〔掃描辨識〕 。
2. 從工具列上選擇相應的〔辨識語文〕，如〔中文繁體〕。
3. 打開任何文書編輯軟體，如 MSWord，將游標移到欲輸入文字的位置。
4. 將欲掃描的文件，平放於桌面，將筆上的箭頭置放在要掃描的文字前方，然後將掃描筆輕輕向下壓後拖拉。在掃描過程中，請確保感應區白色燈有亮著。
5. mini 掃譯筆所掃描的文字，立即辨認，並將辨認結果直接輸出到游標位置。

如掃描辨識『中英文掃描翻譯筆』，掃描辨識後的結果如下圖所示：


中英文掃描翻譯筆

6.5.3 掃描送圖

1. 從工具列上將〔掃描模式〕選擇為〔掃描送圖〕 。
2. 打開任何可插入圖片的應用程式，如 MS-Word，將游標移到欲輸入的位置。
3. 將欲掃描的文件，平放於桌面，將筆上的箭頭置放在要掃描的圖片或文字前方，然後將掃描筆輕輕向下壓後拖拉。在掃描過程中，請確保感應區白色燈有亮著。
4. mini 掃譯筆所掃描的圖片或文字，會以圖片的樣式送出到游標位置。如下圖所示：



6.5.4 線上翻譯

1. 從 mini 掃譯筆工具列按下〔線上翻譯〕 按鈕，會顯示線上翻譯連結網頁清單，點選翻譯連結網頁，會立即開啟〔線上翻譯〕視窗及 Internet Explorer 瀏覽器，並連結到該網頁。



小秘訣：您可以到〔設定〕中的〔翻譯網頁設置〕，管理線上翻譯連結網頁清單。

2. 將欲掃描的文件，平放於桌面，將筆上的箭頭置放在要掃描的文字前方，然後將掃描筆輕輕向下壓後拖拉。在掃描過程中，請確保感應區的白色燈有亮著。

注意：掃描前，請先選擇與掃描文字相對應的〔辨識語文〕。


3. mini 掃譯筆所掃描的文字，立即辨認到網頁上，並顯示翻譯結果在網頁中。在〔線上翻譯〕視窗中，亦會顯示掃描的圖片。

注意：若翻譯網頁不支援 Enter 功能，請手動按翻譯網頁中的翻譯按鈕，來進行翻譯。




4. 若掃描一個以上的文字，您可按下掃描筆上的功能鍵，來切換到下一個字的翻譯。

注意：若翻譯網頁不支援 Enter 功能，請手動按翻譯網頁中的翻譯按鈕，來進行翻譯。

5. 再按一次工具列上的〔線上翻譯〕 按鈕，或關閉〔線上翻譯〕視窗，都可以關閉線上翻譯，回到掃描模式。

6.6 簡繁及辨識核心設定

除了從mini掃譯筆工具列辨識語文下拉選擇中選擇辨識語文外，您可以透過〔設定〕功能，設定〔辨識語文〕以及〔辨識結果〕，不同的設定，將會得到不同的辨識結果。

1. 按下mini掃譯筆工具列上的〔設定〕按鈕，開啟設定對話盒。切換至〔辨識設定〕標題頁。

辨識語文：請依據掃描的文件，設定辨識的字集範圍。

辨識結果：指定辨認後的中文字以繁體或簡體碼輸出。

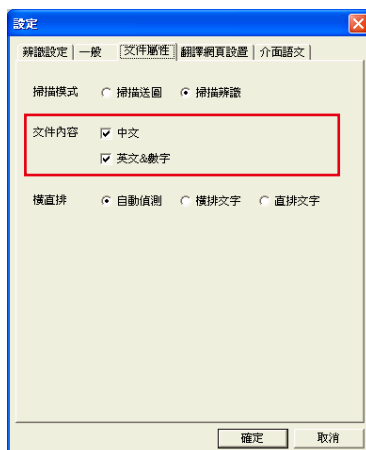
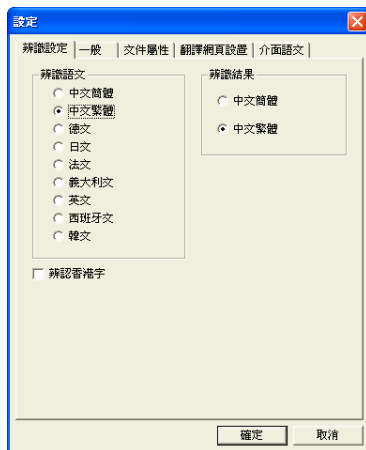
小秘訣：mini掃譯筆允許掃描輸入的文件繁簡不拘，輸出的結果也可以自由組合，有繁繁、繁簡、簡簡以及簡繁四種組合方式。如掃描輸入繁體中文，輸出結果可以選擇簡體。

辨識香港字：當辨識語文勾選繁體字時，還可以選擇是否辨識香港字。勾選此選項，則表示可以辨識香港字集。

加入空格：當辨識語言勾選〔英文〕時，可勾選〔每當完成掃描動作後，加入空格〕，系統會在每次掃描完後，在最後加入一個空格。


2. 切換至〔文件屬性〕標題頁。在〔文件內容〕中可以設定中文(日文/韓文)或英文 & 數字。例如若掃描的文件內容為純英文文件，則請只勾選英文 & 數字，辨識結果會較好。

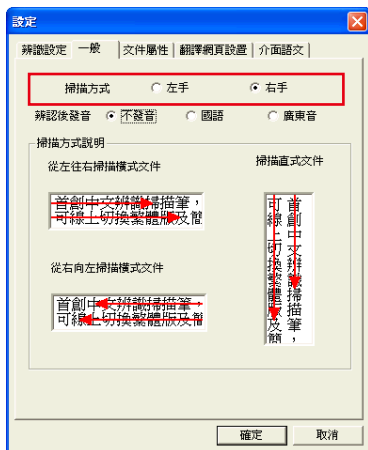
注意：〔文件內容〕的設定內容，會依〔辨識語文〕的設定，來顯示支援的設定內容。



6.7 掃描方向設定


mini 掃譯筆必須以固定的方向掃描文章，錯誤的掃描方向，會造成文字無法正確辨認。

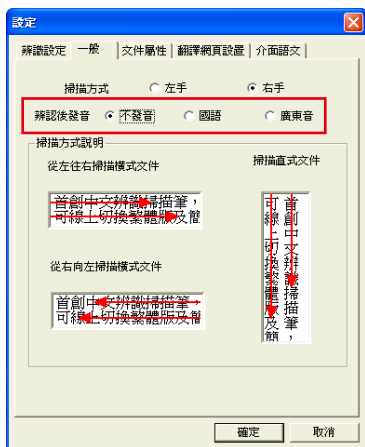
1. 按下mini掃譯筆工具列上的〔設定〕按鈕，開啟設定對話盒。
2. 切換至〔一般〕標題頁，依照您個人習慣的掃描方式，選擇〔左手〕選項或〔右手〕選項。



6.8 邊掃描邊發音

如果您設定了辨識後以國語或廣東話發音，則掃描辨認時，自動將辨識結果以國語或廣東話讀出。

1. 按下mini掃譯筆工具列上的〔設定〕按鈕，開啟設定對話盒。
2. 切換至〔一般〕標題頁，在〔辨認後發音〕選項，選擇〔國語〕或〔廣東音〕，按下〔確定〕。




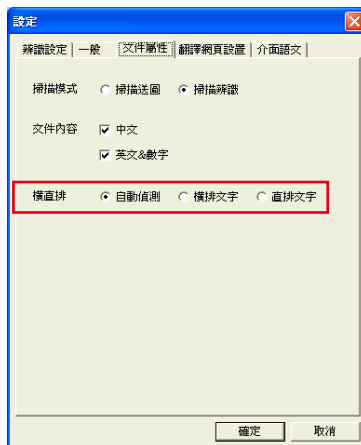
注意：如果辨識核心設定為英文，則辨識後發音功能中只能設定發音或不發音，無國語和廣東音選項。

6.9 手動設定橫直排掃描

mini 掃譯筆對於文章的橫直排屬性判斷，內定值為〔自動偵測〕，任意掃描直排或橫排文章，皆可辨認。但是相對的，每次在辨認文字時，系統都必須判斷所掃描辨識的文章，是橫排或直排屬性，因此辨認速度較慢。

如果您確定所要掃描的文章為直排或橫排，可以在〔文件屬性〕設定標題頁，設定成掃描〔橫排文字〕或〔直排文字〕，以提高掃描辨識的速率。

1. 按下mini掃譯筆工具列上的〔設定〕按鈕，開啟設定對話盒。
2. 切換至〔文件屬性〕標題頁，選擇〔橫排文字〕或〔直排文字〕。



6.9.1 掃描直排文章

掃描直排文章時，請將 mini 掃譯筆垂直於文件上，將要掃描的文字對齊筆上的箭頭，由上向下滑動掃描。



6.9.2 掃描橫排文章

掃描橫排文章時，您可以選擇用〔左手〕或〔右手〕，請將 mini 掃譯筆垂直於文件上，要掃描的文字對齊筆上的箭頭，由右向左或由左向右滑動掃描。



右手：從左向右掃描或從右向左掃描




左手：從左向右掃描或從右向左掃描

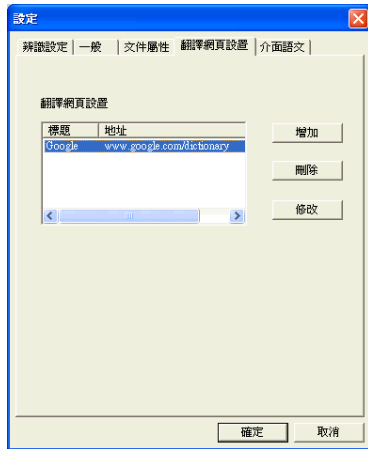
注意：mini 掃譯筆一次只能掃描辨識一行文字，請將筆端箭頭，對準該行文字的中間。

6.10 翻譯網頁設置

切換至〔翻譯網頁設置〕標題頁，您可以增加、刪除或修改〔線上翻譯〕的連結網頁。

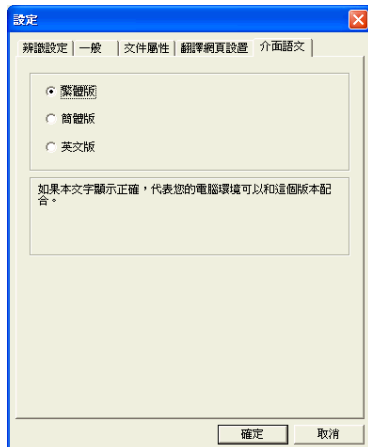
按〔增加〕即可開啟〔新增翻譯網頁〕視窗，您可輸入〔網頁名字〕及〔網頁地址〕後，再按〔確定〕。

設定完成後，點選工具列上的〔線上翻譯〕 按鈕，即可看到新增的網頁，點選該網頁，會立即開啟瀏覽器，並連結到該網頁。



6.11 設定介面語文

切換至〔介面語文〕標題頁，您可以選擇繁體版、簡體版或英文版顯示介面。選擇後，請查看下方的提示訊息是否能正常顯示，若不能正常顯示，表示您的 Windows 系統不支援這個版本，請選擇其它介面語文。



6.12 實作練習

請依照前面小節所描述的方法，掃描下列直排及橫排範例設計文字，掃描速度不要太快，也不要忽快忽慢，建議掃描下列一個句子，大約5秒種完成。

若您已經可以將掃描速度，控制在我們建議速度範圍內，而且下列這兩句範例文字的辨認結果都正確，表示您已經熟悉 mini 掃譯筆的正確操作，可以開始使用掃譯筆了。

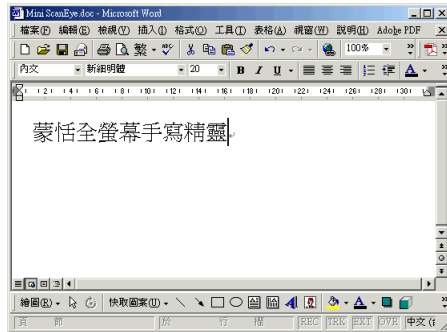
蒙恬掃譯筆中文辨識掃描翻譯

蒙恬掃譯筆中文辨識掃描翻譯

6.13 氣泡式介面

mini 掃譯筆採用氣泡式操作介面，視覺化的介面完全隱藏。使用 mini 掃譯筆掃描文件，會立刻進行文字辨認，並且將結果直接輸出到應用軟體的游標位置，且可以連續掃描，辨認結果會一直輸出到游標位置。您可以在應用軟體中，任意編輯辨認結果。

比如在 Word 中連續掃描輸入『蒙恬全螢幕手寫精靈』：



6.13.1 更正辨識結果

當您想更正某一個字時，只要將滑鼠游標移到這個字上面，停頓一兩秒時間，無須按滑鼠的任何按鍵，氣泡式介面就會立刻在其下方開啟候選字視窗，讓您快速更正錯字。

您可以直接點選候選字，或是使用前相關字 或後相關字 更正錯字。

* 候選字

如果有辨認錯誤的字，可以利用候選字功能，直接點選更正。

1. 如圖，『恬』錯認成其他字，例如『恰』字。
2. 將滑鼠游標移到『恰』字上，停頓一兩秒時間，將會開啟“候選字視窗”，如果正確字『恬』出現在候選字視窗內，直接點選即可將錯別字『恰』更正為『恬』。

蒙恬全螢幕手寫精靈



蒙恬科技





* 前後相關字

任何連續的兩個字(二字詞)，第一個字是第二個字的『前相關字』；第二個字是第一個字的『後相關字』。例如『科技』，其中『科』是『技』的前相關字，『技』是『科』的後相關字。

1. 使用 mini 掃譯筆輸入文字，辨識結果直接送到應用軟體的游標位置。

2. 如圖，『恬』錯認成其他字，例如『恰』，而『科』錯認成其他字，例如『料』。

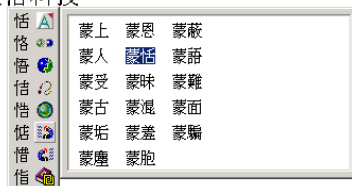
3. 將滑鼠游標移到『恰』字上面，停頓一兩秒時間，將會開啟〔候選字視窗〕。再將游標移至前相關鈕位置，則會列出所有前相關二字詞，如果正確的詞『蒙恬』出現在裡面，點選後即可更正。

4. 將滑鼠游標移到『料』字上面，停頓一兩秒時間，將會開啟〔候選字視窗〕。再將游標移至後相關鈕位置，則會列出所有後相關二字詞，如果正確的詞『科技』出現在裡面，點選後即可更正。

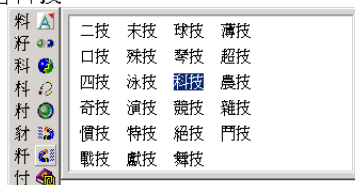
6. 最後可看到已更正的正確結果『蒙恬科技』。

蒙恰科技

蒙恰科技



蒙恬科技




蒙恬科技

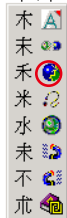
* 文字合併

注意：文字合併功能，不支援 mini 掃譯筆，只支援蒙恬筆使用。

當一個字的筆劃，彼此距離太遠時，可能會被切割成數個字來辨認，可以利用文字合併功能，將其重新組合成一個字。

如『棟樑』兩個字若被辨識成『木東樑』三個字，請將滑鼠游標移到欲進行文字合併的第一個字『木』字上，停頓一兩秒時間，將會開啟候選字視窗，請按下候選字視窗的合併鈕，即可將『木』與『東』合併為『棟』。


木東樑 | 木東樑 棟樑



* 文字分割

注意：文字分割功能，不支援 mini 掃譯筆，只支援蒙恬筆使用。


當數個字的筆劃，彼此距離太靠近時，可能會被合併當作一個字來辨認，可以利用文字分割功能，將其重新拆開成兩個字。


如『日月星辰』四個字，若被辨識成『明星辰』三個字，請將滑鼠游標移到『明』字上，停頓一兩秒時間，將會開啟候選字視窗，請按下候選字視窗的分割鈕，則會將『明』分割為『日』與『月』。

明星辰 | 明星辰 日月星辰 |



* 文字預測

使用 mini 掃譯筆輸入文字掃描輸入一個慣用語，如成語等，若其中有一個字辨識錯誤，請將滑鼠移至此字上面，按下文字預測按鈕，系統會參考此字的前四個或後四字，進行預測並改正。

1. 例如掃描輸入『一苗助長』，『一』字被錯誤辨識成『一』字。
2. 將滑鼠游標移到『一』字上面，停頓一兩秒時間，將會開啟〔候選字視窗〕。按下文字預測鈕，就會將『一』字修改為『揠』。


一苗助長

一苗助長



揠苗助長


3. 如果預測到有多個候選字，還會跳出預測到的候選字視窗供您選擇。

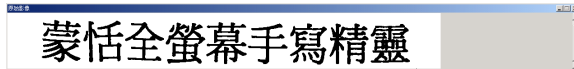
4. 例如掃描輸入『股份有限公司』，『有』字被錯誤辨識成『一』字。將滑鼠移到『一』字上面，停頓一兩秒時間，將會開啟〔候選字視窗〕。按下文字預測鈕，則會跳出所預測到的候選字視窗，請點選所需要的字進行更正。


科技股份一限公司




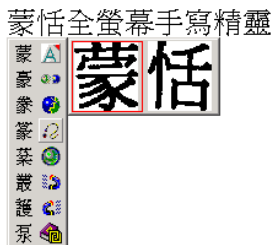
6.13.2 查看原始影像

從 mini 掃譯筆工具列按下〔原始影像〕按鈕，使之呈  狀態，即可打開原始影像視窗，讓你可以一邊掃描，一般查看掃描後的原始影像。




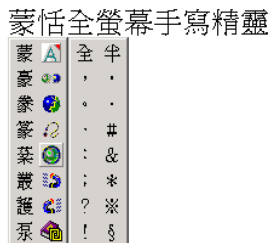
您還可以從候選字視窗中按下  鈕，查看原始影像。

1. 使用掃描筆輸入文字，辨識結果會直接送到應用軟體的游標位置。
2. 將游標移到欲查看原始影像的文字上面，停頓一兩秒時間，將會開啟候選字視窗，按下  鈕，即可看到原始影像圖。




6.13.3 輸入標點符號

直接按下常用符號鈕 ，打開常用標點符號選單，直接點選，即可在目前游標位置，輸入全形或半形的常用標點符號。







6.13.4 即時翻譯

在氣泡式介面下，掃描中文或英文文章，碰到不認識的單字或詞句時，可以透過即時翻譯功能查看其翻譯，免除您查字典的麻煩。

將游標移到要翻譯的字上面，在候選字視窗右側有一排功能鈕，按  鈕，即開啟即時翻譯視窗。當您將游標移出解釋區域外，解釋視窗就會自動消失。



在解釋視窗中，按下放音鈕，將會播放該單字的中文或英文發音；按下或，可以單字順序查看前後相鄰近的單字解釋；按下，可以看到更進一步的片語等解釋。



6.14 輔助功能

6.14.1 蒙恬輸入工具

執行〔開始〕／〔所有程式〕／〔mini 掃譯筆〕／〔蒙恬輸入工具〕，開啟蒙恬輸入工具畫面。蒙恬輸入工具提供拼音、鍵盤、字典以及符號四種輸入工具。

工具列的功能依次為刪除所選擇的字符、刪除游標位置的前一個字符、插入空格以及換行。



注意：執行輸入工具前請先執行mini 掃譯筆及確認掃譯筆已經開啟，否則系統會提示您請先執行mini 掃譯筆。

小秘訣：輸入工具採用獨創的伸縮視窗介面，當游標移開輸入工具畫面，會自動縮成小圖標



，完全不佔螢幕畫面，游標移到圖標上，則會恢復成原來狀態。

* 拼音輸入工具

提供注音、粵拼及漢拼三個外掛輸入法，用戶亦可以依照下述說明，自建外掛輸入法。

使用方法

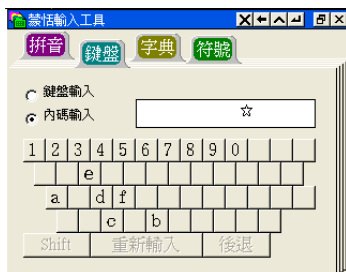
1. 選擇注音、粵拼或漢拼其中一種外掛輸入法。
2. 依序點選某字的注音符號或羅馬拼音。
3. 在顯示區內直接點選找到的字。



* 鍵盤輸入工具

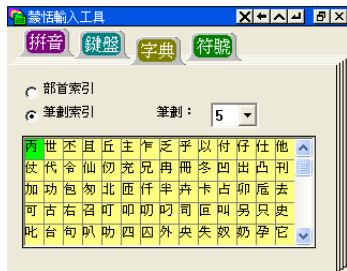
鍵盤輸入：模擬真實鍵盤。

內碼輸入：例如『☆』的內碼十六進位值為a1b8，依序按下〔a〕、〔1〕、〔b〕、〔8〕四個鈕，即可輸入『☆』。



* 字典輸入工具

筆劃索引：



部首索引：



* 符號輸入工具

符號輸入工具包含各種不同的特殊符號表，直接點選即可輸入，用戶也可以新增自定符號。

從左邊的下拉式列表，可以切換數字符號、方格符號、數學符號、音標符號、平假名、片假名、希臘符號、綜合符號等不同符號表。



6.14.2 蒙恬翻譯機

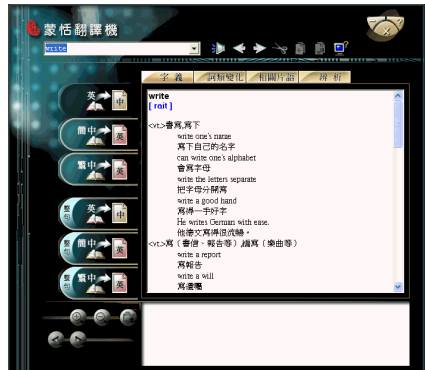
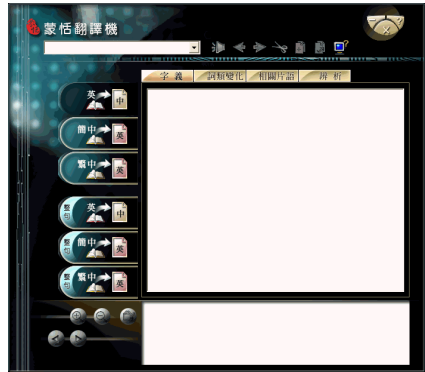
這是一個中英電子翻譯字典，包含英中/簡中英/繁中英單字查詢，及英中/簡中英/繁中英整篇翻譯功能。

從〔開始〕/〔所有程式〕/〔mini掃譯筆〕/〔蒙恬翻譯機〕，開啟蒙恬翻譯機。

* 英文單字翻譯

選擇〔英->中〕翻譯選項，在右上角輸入框內直接輸入要查詢的英文單字，按下Enter 鍵確認後，即可顯示此單字的中文解釋。

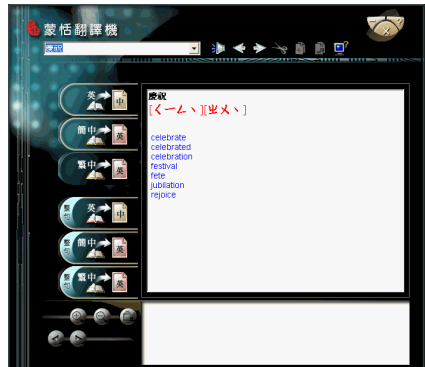
切換中間四個不同標題頁，可分別查看此英文單字的字義、詞類變化、相關片語及辨析。




* 中文單字翻譯

從左邊選擇〔繁中->英〕翻譯選項，在右上角的輸入框內輸入要查詢的中文字(詞)，按下Enter 鍵確認後，即可顯示此字(詞)的英文解釋。

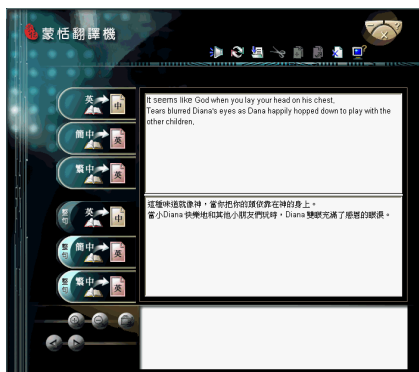
注意：如果您要查詢的中文字為簡體中文，請選擇〔簡中->英〕翻譯選項。




* 英中整篇翻譯

從左邊選擇〔整句英->中〕翻譯選項，在上面的輸入框內輸入要翻譯的一篇英文文章，按下〔翻譯〕按鈕後，即開始進行整篇翻譯，翻譯結果顯示在下面的輸入框內。

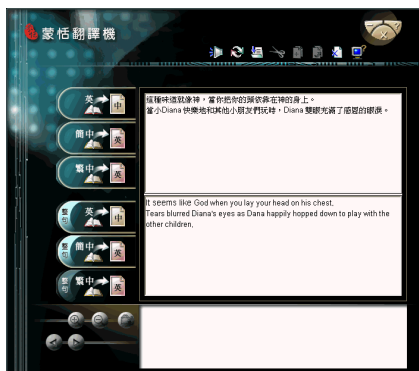
小秘訣：整篇英中翻譯，請務必在每個句子後面，加上一個半形的句號，以提高正確率。




* 中英整篇翻譯

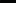

從左邊選擇〔整句繁中→英〕翻譯選項，在上面的輸入框內輸入要翻譯的一篇中文文章，按下〔翻譯〕按鈕後，即開始進行整篇翻譯，翻譯結果顯示在下面的輸入框內。


注意：如果您要查詢的中文句子為簡體中文，請選擇〔整句簡中->英〕翻譯選項。




按下發音按鈕，如果是單字查詢，將會朗讀該單字的中文或英文發音；如果是整篇翻譯，將會對目前游標所在的輸入框內容，整篇朗讀發音。

在翻譯機介面上還有其它的按鈕，其功能分別如下：

  : 上一個/下一個，可以單字順序查看前後鄰近的單字解釋。

：剪下按鈕，可剪下所選內容。（整句翻譯時才可使用）

：複製按鈕，可複製所選的內容。

：貼上按鈕，可貼上複製的內容。（整句翻譯時才可使用）

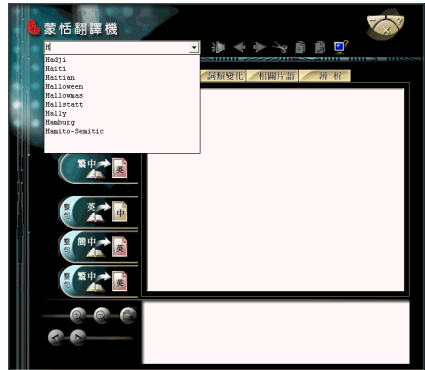


: 刪除按鈕，刪除所有輸入及翻譯內容。（整句翻譯時才可使用）



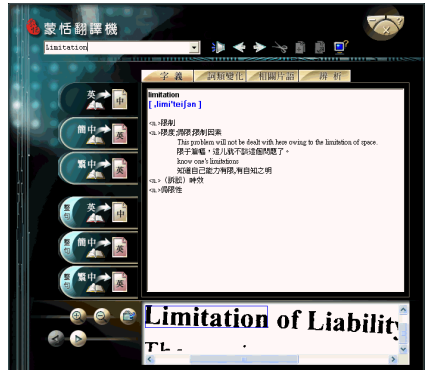
：儲存按鈕，按下此鈕，可開啟〔另存新檔〕對話盒，將所有輸入和翻譯的內空另存成〔*.txt〕格式檔案。（整句翻譯時才可使用）

在使用單字查詢時，你並不需要輸入全部的字串，如果列表中已經出現你欲查詢的單字，可以方向鍵移選擇輸入該字，再按下Enter 鍵即可查詢。








* 掃描輸入翻譯


在蒙恬翻譯機下方有一個掃描輸入區，您可以用掃描筆掃描輸入文字，而掃描的影像原圖會顯示在最下面讓您校對。




單字翻譯時，若用掃描筆掃描文字，可以將整行文字一次掃描輸入，蒙恬翻譯機會自動分析並顯示一個有意義的單字解釋，然後每按一下掃描筆上的功能鍵，就會顯示下一個單字解釋，繼續按功能鍵，直到您看到欲查詢的單字解釋出現為止。

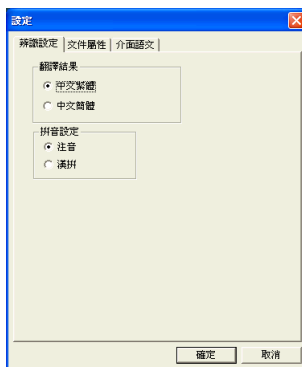
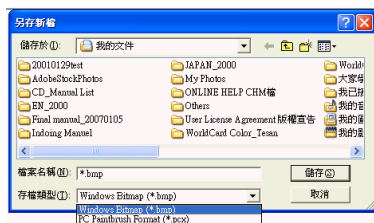
通過往前  或往後  按鈕，可以查看所掃描字詞的前一個或後一個字詞解釋。

通過放大  或縮小  按鈕，可以調整掃描輸入的文字原始圖像的顯示比例。還可以通過保存  按鈕，打開另存新檔對話盒，將掃描的圖像以圖片格式另存到電腦。

按下設置按鈕 ，可開啟設置頁面，設置簡繁及辨識核心、文件屬性和版本。

您也可整句掃描輸入文字，輸入完畢，您可以按 mini 掃描筆上的功能鍵，或翻譯  按鈕，對所掃描輸入的內容進行翻譯。您可以掃描一句翻譯一句，也可以全部掃描完再一起翻譯。

注意：在整句翻譯狀態下，往前  和往後  按鈕為不可使用狀態。




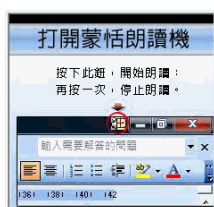


第七章 蒙恬朗讀機

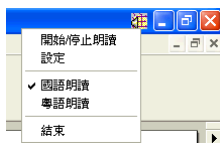
蒙恬朗讀機整合語音合成技術，可以對任何視窗內的文章，整句以流利的語音合成聲音朗讀，摒除刻板的單音播放，可以作為快速校對文章或發音教學的輔助利器。

7.1 打開蒙恬朗讀機

1. 執行〔開始〕／〔所有程式〕／〔中文學習通〕／〔蒙恬朗讀機〕。
2. 蒙恬朗讀機執行後，在任何視窗右上角，會出現一個朗讀開關按鈕，如圖所示。



3. 請先選取一段文字，再按下朗讀開關鈕，選擇〔開始/停止朗讀〕選項，會將所選取的文字，以語音合成聲音朗讀出來。從功能表上可設定以國語或粵語發音。
4. 在朗讀過程中，按下朗讀開關鈕，再選擇〔開始/停止朗讀〕選項，即可停止朗讀。



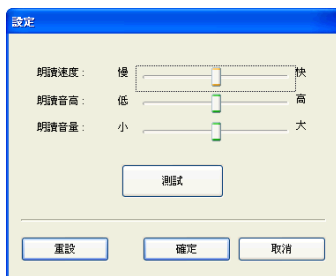
7.2 朗讀設定

按下朗讀開關鈕，選擇〔設定〕選項，打開朗讀設定對話盒。


朗讀速度：調整朗讀機的說話速度快慢。

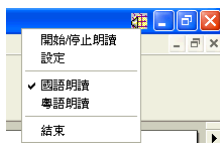
朗讀音高：調整朗讀機的說話音調高低。

朗讀音量：調整朗讀機的說話音量大小。



7.3 關閉蒙恬朗讀機

1. 按下朗讀開關鈕，選擇〔結束〕選項。
2. 當你看到下面的說明視窗，表示蒙恬朗讀機已經關閉，此時所有視窗右上角的朗讀開關鈕，也會同時消失。



中文學習通 2.3版 使用手冊

出品：蒙恬科技股份有限公司

版次：2009年11月 第二版