

PenPower WorldPenScan

Manuel d'Utilisation

Parution : Octobre 2016
Version : v4.3 Win

PenPower Technology Ltd.

Software User License Agreement

You are licensed to legally use this software program ("the Software") by PenPower Technology Ltd ("PenPower") under this license agreement ("The Agreement"). If you do not agree with any of the provisions in this Agreement, please do not install, copy or use the Software. By using the Software, you are deemed to fully understand and accept the provisions of this Agreement.

1. Intellectual Property

All intellectual property rights in the Software, together with all information and documents included in the packaging for the Software (including but not limited to copy-rights), are property of PenPower or have been licensed to PenPower, and are protected by relevant laws and regulations.

2. License to Use

You are authorized to use the Software on one (1) single computer only. You may not use the Software on any other machines other than the said single computer.

3. Authority to Copy

The Software and all documents included with the Software, and copyright thereof, are property of PenPower. You are licensed to make one (1) copy of the Software for your personal backup purposes. All other acts of copying are strictly prohibited. The backup copy shall not be installed nor used while the Software is being used.

You may not sell, lease, disassemble, reverse engineer, copy, translate, adapt or derive the Software, or obtain the source code of the Software by any other means. You may not use the Software for any purposes other than those permitted under this Agreement.

4. Business Users

If you need to install or use the Software on more than one (1) computer, please contact PenPower or our local distributor to purchase a license for the additional use.

5. Privacy Policy

This privacy policy explains what information PenPower may collect about you, how PenPower and other companies may use it, and tracking technologies that may be used to collect information. When you use our sites or our mobile applications (our "apps"), PenPower collect information about you and use it to facilitate and improve our services. PenPower may change this Privacy Policy at any time by posting a revised Privacy Policy on this page or apps download screen and such changes will be effective upon posting.

Information PenPower collect

- a. Information collected automatically: When you visit our sites and use our apps, PenPower automatically collect and store information about your computer or mobile device and your activities. This information may include:

Your computer's or mobile device's IP address

Technical information about your computer or mobile device (such as type of device, web browser or operating system)

Your preferences and settings (time zone, language, etc.)

Your computer's or mobile device's unique ID number

Your mobile device's geographic location (specific geographic location if you've enabled collection of that information, or general geographic location automatically)

How long you visited our sites or used our apps and which services and features you used

- b. Information you choose to provide: You may choose to open an account and provide us with information in order to use certain services or to take advantage of special offers. This information may include your name, serial number and related information of the services, email address, phone number. You may choose not to provide us with any personally identifiable information. But if you don't provide certain information, you won't be able to use some of the services PenPower offer.

How PenPower use your information

We use your information to provide and improve our services, customize services for you, make special offers, better understand our users, diagnose and fix problems, and sell and display ads that may be relevant to you.

Email Address: PenPower use your email address only to allow you to log in to your account, send you confirmations (of your registration, purchase, etc.), and to send you messages as part of our services. PenPower will also use your email address to respond to your customer service inquiries.

Phone Number: PenPower use your mobile phone number only to send you SMS messages that you've requested.

Advertisers : Advertisers and advertising networks use tracking technologies to collect information about users' computers or mobile devices and their online activities (for example, web pages visited and searches made) as well as general geographic location and use that information to display targeted ads to users. PenPower sometimes allow these ad companies to collect such information when you use our sites and apps to enable them to display targeted ads to you.

Legal Matters: PenPower may use or disclose user information: in response to a legal request, such as a subpoena, court order, or government demand; to comply with the law; in connection with a threat of litigation; to investigate or report illegal activity; to protect the legal rights of PenPower, our customers, our sites and apps or users of our sites and apps; or to enforce our rights or defend claims. PenPower may also transfer your information to another company in connection with a corporate restructuring, such as a sale or merger.

Mobile Device IDs: If you're using an app, PenPower use mobile device IDs (the unique identifier assigned to a device by the manufacturer), instead of cookies, to recognize you.

Apps

If you install one of our apps on your mobile device, your use of the app is subject to our app license agreement.

6. Liability

You agree to indemnify PenPower against all losses, costs, debts, settlement payments or other expenses (including but not limited to attorneys fees) arising from your breach of this Agreement, and you agree to compensate PenPower for all of the abovementioned damages.

7. Third Party Offerings

The Software may allow you to access the contents, software applications and data services of a third party, including but not limited to a variety of Internet applications ("Third Party Offerings") and interoperate with them. Your access to and use of any Third Party Offering is governed by the agreed terms and conditions in connection with the offering and the copyright laws of the country the third party belongs to.

Third Party Offerings are not owned or provided by the PenPower. Third Party Offerings may at any time for any reason be modified or discontinued. PenPower does not control, endorse, or accept any responsibility associated with Third Party Offerings. Any agreement between you and any third party in connection with a Third Party Offering, including privacy policies and use of your personal information, delivery of and payment for goods and services, and any other terms, conditions, warranties, or representations of the third party associated with such agreement is solely a dealing between you and the third party. You should take into consideration and shall assume all risks or responsibilities in connection with the use of "Third Party Offerings."

8. No Warranty

Effectiveness of a packaged software in handling information is closely related to its software and hardware environment. The Software is published following careful development and product testing by PenPower, but PenPower is not able to conduct tests based on all possible combinations of software and hardware environment. Therefore, PenPower is unable to promise nor warrant that there will be absolutely no risk of loss or damage of information, or any other kind of loss, during installation and/or execution of the Software. You must be fully aware of your risks in using the Software.

PenPower will provide you with the Software and support services in respect of the Software to the maximum extent permitted by law. However, PenPower does not warrant that the Software and information included in the package of the Software contain no defects or errors. PenPower is not liable for any indirect, special or incidental loss arising from the Software, including but not limited to loss of profits, damage to business reputation, cessation of work, hardware malfunction or damage, or any other commercial damage or loss arising from commercial use of the Software.

9. Limitation of Liability and Damages

Except as expressly specified and expressly agreed to in writing by PenPower, PenPower shall not be responsible for any damage incurred by you for any reason under this Agreement. The maximum amount of compensation payable by PenPower, in respect of any damage incurred by you for any reason under this Agreement, is limited to the amount you have already paid to PenPower in respect of the Software.

Under no circumstances will PenPower be held liable for the possibility of loss, notwithstanding PenPower may be aware of the possibility of such loss.

10. Prohibition Against Sublicense

You are prohibited to assign the license in respect of the Software granted to you under this Agreement, or to grant a sublicense to another person.

11.Jurisdiction

With regards to any disputes arising from this Agreement, PenPower and you agree that the court having jurisdiction over the business location of PenPower will be the court in the first instance.

12.Miscellaneous

In the event that any provision of this Agreement is found to be invalid at law, such invalidity will not affect the validity of any other provisions, or the legal enforceability of such other provisions.

低功率電波輻射性電機管理辦法

第十二條 經型式認證合格之低功率射頻電機，非經許可，公司、商號或使用者均不得擅自變更頻率、加大功率或變更原設計之特性及功能。

第十四條 低功率射頻電機之使用不得影響飛航安全及干擾合法通信；經發現有干擾現象時，應立即停用，並改善至無干擾時方得繼續使用。前項合法通信，指依電信法規定作業之無線電通信。低功率射頻電機須忍受合法通信或工業、科學及醫療用電波輻射性電機設備之干擾。

FCC Statement

This equipment has been tested and found to comply with the limits for a Class B digital device, pursuant to Part 15 of the FCC Rules. These limits are designed to provide reasonable protection against harmful interference in a residential installation.

This equipment generates, uses and can radiate radio frequency energy and, if not installed and used in accordance with the instructions, may cause harmful interference to radio communications.

However, there is no guarantee that interference will not occur in a particular installation. If this equipment does cause harmful interference to radio or television reception, which can be determined by turning the equipment off and on, the user is encouraged to try to correct the interference by one of the following measures:

- Reorient or relocate the receiving antenna.
- Increase the separation between the equipment and receiver.
- Connect the equipment into an outlet on a circuit different from that to which the receiver is connected.
- Consult the dealer or an experienced radio/TV technician for help.

FCC Caution:

Any changes or modifications not expressly approved by the party responsible for compliance could void the user's authority to operate this equipment.

This device complies with Part 15 of the FCC Rules. Operation is subject to the following two conditions:

- (1) This device may not cause harmful interference, and
- (2) this device must accept any interference received, including interference that may cause undesired operation.

CE Warning

Hereby, PenPower, declares that this WorldPenScan X is in compliance with the essential requirements and other relevant provisions of Directive 1999/5/EC.

< IC RSS-GEN 7.1.5>Industry Canada Caution

This device complies with Industry Canada licence-exempt RSS standard(s).

Operation is subject to the following two conditions:

- (1) this device may not cause interference, and
- (2) this device must accept any interference, including interference that may cause undesired operation of the device.

Le present appareil est conforme aux CNR d'IndustrieCanadaapplicables aux appareils radio exempts de licence. L'exploitation est autorisee aux deux conditions suivantes :

- (1) l'appareil ne doit pas produire de brouillage, et
- (2) l'utilisateur de l'appareil doit accepter tout brouillage radioelectrique subi, meme si le brouillage est susceptible d'en compromettre le fonctionnement.

Contenu

Chapitre 1 Présentation du Produit	1-1
Chapitre 2 Démarrage	2-1
2.1 Exigences du Système	2-1
2.2 Spécifications Matériel	2-1
2.2.1 WorldPanScan USB	2-1
2.2.2 WorldPanScan X	2-2
2.3 Signification des Signaux de la LED	2-3
2.4 Installation du Logiciel	2-4
2.5 Connecter WorldPenScan	2-6
2.6 Fonctionnement de PenPower WorldPenScan	2-6
2.7 Comment nettoyer WorldPenScan	2-8
Chapitre 3 Scan et Paramétrages	3-1
3.1 Barre d'Outils PenPower WorldPenScan	3-1
3.2 Scanner Texte et Image	3-2
3.2.1 Mode Texte	3-2
3.2.2 Mode Image	3-3
3.3 Traduction en Ligne	3-3
3.3.1 Dictionnaire	3-4
3.3.2 Traduction de Phrase	3-5
3.4 Mode Affaires	3-6
3.5 Image Initiale	3-7
3.6 Paramètres	3-7
3.6.1 Paramètres Généraux	3-7
3.6.2 Paramètres de Reconnaissance	3-9
3.6.3 Mode Affaires	3-11
3.6.4 Dictionnaire StarDict	3-12
3.6.5 Dictionnaire Lingoes	3-13
3.6.6 Information sur le Matériel	3-14
3.6.7 Mise à jour	3-14
3.7 Aide	3-15
3.8 À propos	3-15

Il est possible que des versions plus récentes du logiciel soient disponibles pendant ou après la date de fabrication de ce produit. Si le contenu du Manuel d'Utilisation diffère de l'interface qui apparaît à l'écran, veuillez suivre les instructions qui apparaissent à l'écran au lieu de celles du Manuel d'Utilisation.

Chapitre 1 Présentation du Produit

PenPower WorldPenScan, le meilleur appareil de saisie, numérise et reconnaît de nombreuses langues et transfère les données numérisées sur votre ordinateur via l'interface USB. Chaque fois que vous tombez sur des mots particuliers ou des phrases que vous ne comprenez pas, PenPower WorldPenScan va scanner pour vous.

Avec son design ergonomique, PenPower WorldPenScan fournit une poignée confortable qui s'adapte à tous les utilisateurs droitiers et gauchers. Scannez sans effort avec la pointe du scanner transparente. Où vous voyez, où vous numérisez.

- **Reconnaissance de nombreuses langues**

PenPower WorldPenScan permet de numériser et de reconnaître de nombreuses langues, dont l'anglais, le français, l'allemand, l'italien, l'espagnol, les caractères Européens, et de l'Asie de l'Est.

- **Connexion sans fil Bluetooth**

WorldPenScan X adopte la technologie Bluetooth 4.0 - BLE pour faciliter le transfert des données vers des appareils mobiles. Le résultat scanné peut être immédiatement numérisé en texte et transmis à des PC Win/Mac via le port USB.

- **Mode affaires**

WorldPenScan a un mode affaires, qui peut reconnaître des codes-barres et les polices bancaires (OCR-A, OCR-B et MICR). Un produit idéal pour les entreprises.

- **Sortie vers de multiples applications**

PenPower WorldPenScan peut être utilisé dans toutes les applications d'édition, tels que Word, Excel, Outlook ... etc. Vous pouvez obtenir le résultat instantanément.

- **Traduction en plusieurs langues**

En envoyant les mots ou les phrases numérisées et reconnues directement à des traducteurs en ligne, vous pouvez voir instantanément les résultats de la traduction en un seul clic.

- **Numérisation d'image**

PenPower WorldPenScan vous permet de numériser et d'enregistrer des images dans vos documents.

Chapitre 2 Démarrage

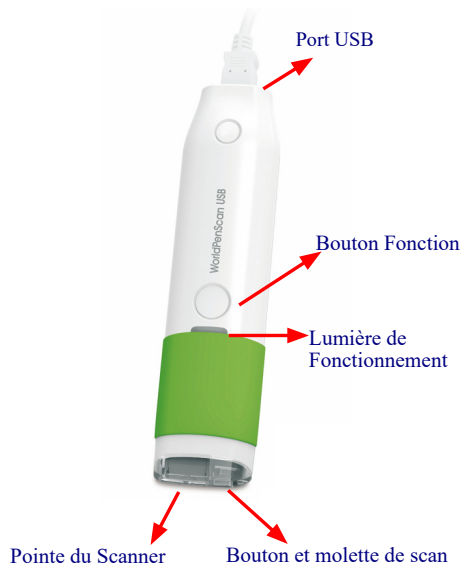
2.1 Exigences du Système

- Windows 10 /8 mode bureau/7 /Vista /XP SP3
- 650MB d'espace disque dur disponible
- Port USB

2.2 Spécifications Matériel

2.2.1 WorldPanScan USB

- Dimensions : 136 x 34 x 21 mm
- Poids : 47 g
- Interface : USB 2.0
- Voltage et ampérage : 4,75~5,25V (<100 mA)
- Vitesse de numérisation : 10 cm/sec.
- Taille de police : 6~22 pt





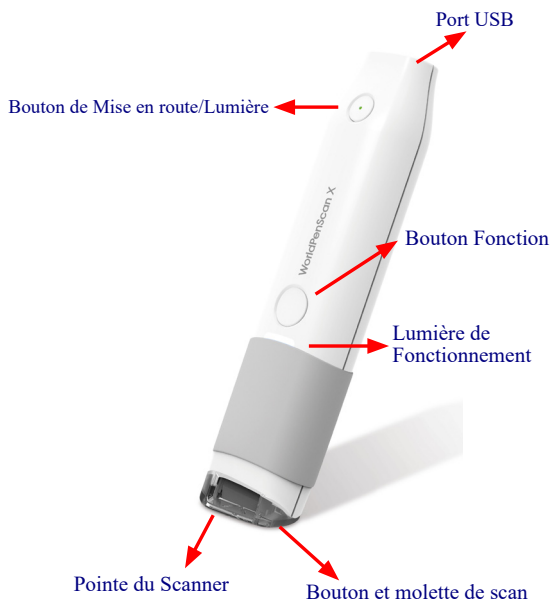
Bouton Fonction:

Pendant la numérisation de texte ou d'image, cliquer sur le bouton fonction fonctionnera par défaut comme la touche [Entrée] du clavier. Pendant l'utilisation de la fonction dictionnaire, cliquer sur le bouton fonction fera passer au prochain mot que vous avez numérisé.

Conseil : Vous pouvez vous référer à la section 3.6.1 pour configurer le Bouton Fonction en tant que touche entrée, tabulation ou espace.

2.2.2 WorldPanScan X

- Dimensions : 136 x 34 x 21 mm
- Poids : 56 g
- Interface : USB 2.0/Bluetooth v4.0 BLE
- Batterie lithium polymère rechargeable intégrée
- Voltage et ampérage : 4,75~5,25V (<100 mA)
- Vitesse de numérisation : 10 cm/sec.
- Taille de police : 6~22 pt



Bouton Fonction :

Pendant la numérisation de texte ou d'image, cliquer sur le bouton fonction fonctionnera par défaut comme la touche [Entrée] du clavier. Pendant l'utilisation de la fonction dictionnaire, cliquer sur le bouton fonction fera passer au prochain mot que vous avez numérisé.

Conseil : Vous pouvez vous référer à la section 3.6.1 pour configurer le Bouton Fonction en tant que touche entrée, tabulation ou espace.

Remarque : Avant la première utilisation, rechargez le stylo scanner à l'aide du câble USB. Il faut environ 5 heures pour le recharger complètement. Vous pouvez voir le niveau de charge dans [Paramètres] > [Information sur le matériel]

2.3 Signification des Signaux de la LED

WorldPenScan USB

Statut	Lumière de Fonctionnement
Succès du démarrage	Pourpre se transforme en Bleu (Clignote lentement)
Scan en cours	Bleu (Continu)
Echec du scan	Rouge
Pas de connexion	N/A

WorldPenScan X

Statut	Lumière de Fonctionnement
En attente + en charge	Orange (Permanent)
En attente	Vert (Permanent)
Arrêt	N/A
Arrêt + en charge	Rouge (Permanent)
Batterie faible	Rouge (Clignote lentement)

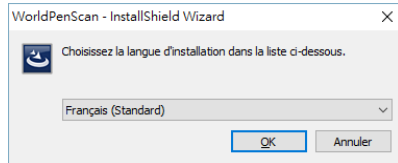
Statut	Lumière de Fonctionnement
Succès du démarrage	Pourpre
Connecté	Bleu (Clignote lentement)
Scan en cours	Bleu (Continu)
Echec du scan	Rouge
Pas de connexion	N/A



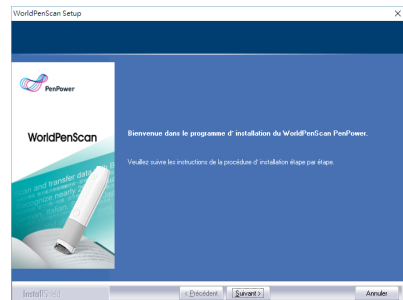
2.4 Installation du Logiciel

1. Insérez le CD d'installation de WorldPenScan dans votre lecteur de CR-ROM. Le système va lancer le programme d'installation automatiquement. Cliquez sur [WorldPenScan] pour poursuivre l'installation.

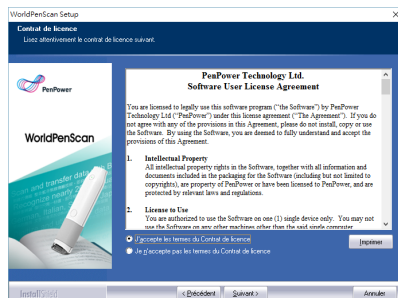
2. Veuillez sélectionner une langue d'installation et cliquez sur [Suivant] pour installer.



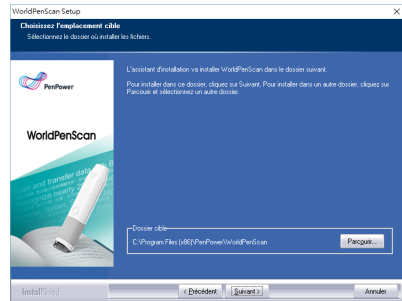
3. Cliquez sur [Suivant] pour installer.



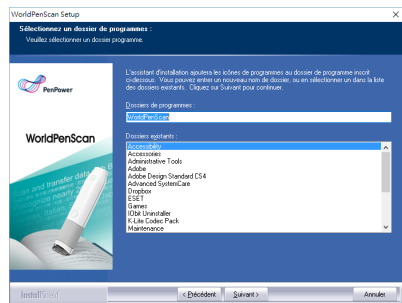
4. Veuillez lire le Contrat de Licence, sélectionnez [J'accepte les termes du contrat de licence] et cliquez sur [Suivant] pour continuer.



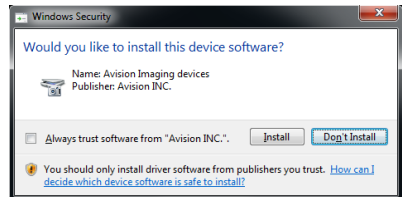
5. Sélectionnez un dossier de destination pour installer le logiciel et cliquez sur **[Suivant]** pour continuer.



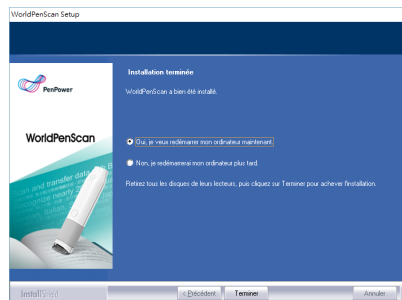
6. Choisissez le dossier du programme dans lequel vous souhaitez poursuivre l'installation. Par défaut, le logiciel va créer un nouveau dossier pour vous. Cliquez sur **[Suivant]** pour continuer.



7. Pendant l'installation, il vous sera demandé d'installer ou non le driver. Veuillez cliquer sur **[Installer]** pour continuer.



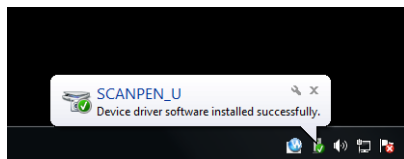
8. Quand l'installation est terminée, veuillez redémarrer votre ordinateur. Cliquez sur **[Terminer]** pour redémarrer votre ordinateur.






2.5 Connecter WorldPenScan

1. Veuillez utiliser le câble USB pour connecter WorldPenScan à votre ordinateur. Windows va détecter le matériel et commencera l'installation. Si l'assistant d'installation du matériel s'affiche, veuillez sélectionner [Non, pas cette fois], puis cliquez sur [Suivant].
2. Le système va installer le driver automatiquement puis vous verrez une notification une fois l'installation terminée.

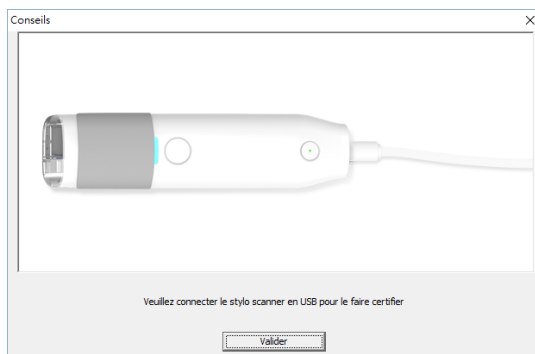


Remarque: Certains ordinateurs peuvent s'éteindre accidentellement après la connexion. Ceci est dû au manque de puissance pour supporter plusieurs dispositifs USB. Pour éviter ce problème, connectez vos produits WorldPenScan et les autres périphériques USB à un concentrateur USB à alimentation externe.

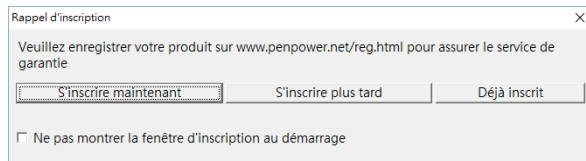
2.6 Fonctionnement de PenPower WorldPenScan

Lancez [Démarrer/Tous les Programmes/PenPower WorldPenScan/WorldPenScan] ou double cliquez sur le raccourci  situé sur le bureau afin de lancer la barre d'outils de WorldPenScan.

À ce moment une fenêtre de confirmation de connexion de matériel va apparaître. Veuillez cliquer sur [OK].

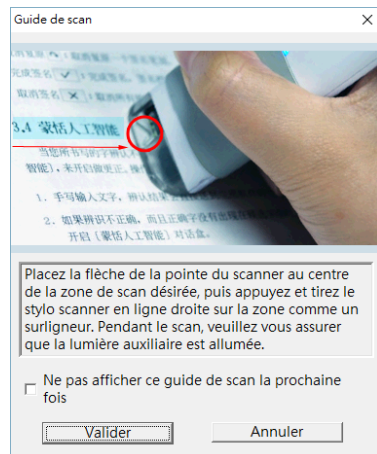


Quand vous lancez le logiciel pour la première fois, un **Rappel d'inscription** apparaîtra. Veuillez cliquer sur **S'inscrire maintenant** pour vous inscrire et recevoir le service de garantie. Vous pouvez également cliquer sur **S'inscrire plus tard** pour fermer le rappel. Lorsque vous souhaitez vous inscrire, cliquez sur le bouton **Outils** et sélectionnez **À propos** à partir de la barre d'outils et cliquez ensuite sur **Inscription**. Si vous êtes déjà inscrit, veuillez cliquer sur **Déjà inscrit**.



Conseil : Si vous n'avez pas besoin d'un rappel, vous pouvez cocher [Ne pas montrer la fenêtre d'inscription au démarrage].

Aparecerá una **Guía de escaneo** después del recordatorio de registro. Si no desea leer el mensaje de nuevo, puede marcar [No mostrar esta guía de escaneo la próxima vez], y hacer clic en [Aceptar].

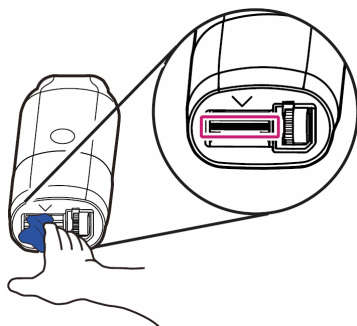




2.7 Comment nettoyer WorldPenScan

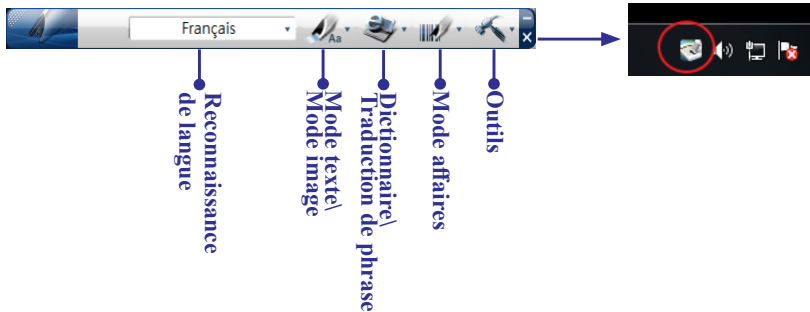
Si la tête de numérisation devient sale, vous pouvez utiliser une lingette non tissée et propre pour essuyer doucement la surface de la tête de numérisation. (Veuillez vous référer aux images ci-dessous)


Ne jamais essuyer la tête de numérisation avec de l'eau parce que l'eau peut pénétrer au niveau des composants internes et provoquer une défaillance de l'appareil. Aussi, ne jamais utiliser d'alcool et ou tout autre solvant.







Chapitre 3 Scan et Paramétrages

3.1 Barre d'Outils PenPower WorldPenScan



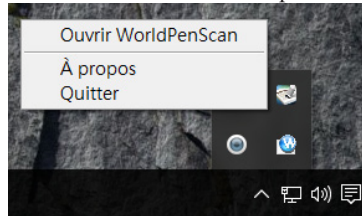
1. **Reconnaissance de langue:** PenPower WorldPenScan peut reconnaître le chinois traditionnel, le chinois simplifié, l'anglais, le français, l'allemand, l'italien, le japonais, le coréen, l'espagnol et plus encore. Cliquez sur  pour sélectionner la langue que vous souhaitez scanner.

Remarque : La Reconnaissance de langue doit correspondre à la langue contenue dans le document pour une précision maximale.

2. **Mode Texte:** Le [Text mode]  est le mode de numérisation par défaut pour scanner un article ou une phrase directement. Le mot ou la phrase numérisés seront reconnus et envoyés sur votre ordinateur sous forme de texte tapé. Veuillez vous référer à la section 3.2.1 **Mode Texte** pour des informations plus détaillées.
3. **Mode Image:** Vous pouvez sélectionner [Mode image] dans le menu déroulant du bouton , pour numériser des images ou du texte. Ils seront envoyés à votre ordinateur en format image. Veuillez vous référer à la section 3.2.2 **Mode image** pour des informations plus détaillées.
4. **Dictionnaire:** En sélectionnant [Dictionnaire] dans le menu déroulant du bouton , vous obtenez le résultat de la traduction de chaque mot scanné. Veuillez vous référer à la section 3.3.1 sur la **Traduction en ligne** pour des informations plus détaillées.
5. **Traduction de phrase:** En sélectionnant [Traduction de phrase] dans le menu déroulant du bouton , vous obtiendrez la traduction des phrases que vous scannez. Veuillez vous référer à la section 3.3.2 **Traduction en ligne** pour des informations plus détaillées.



6. **Mode Affaires** : Vous pouvez sélectionner [Code Barre], [MICR], ou [OCR A / B] à partir du **Mode Affaires**. Ces modes vous permettent de numériser des codes-barres, des factures, des chèques, des codes postaux, des numéros de coupon, et des numéros de course. Afin d'avoir une reconnaissance plus précise, vous pouvez utiliser le **Mode Affaires** pour reconnaître différents documents. Veuillez vous référer à la section 3.4 **Mode Affaires** pour des informations plus détaillées.
7. **Outils** : P Fourni une Image Initiale, une fenêtre hublot, les Paramètres, l'Aide et À propos de PenPower WorldPenScan.
 - **Image Initiale**: Affiche l'image scannée. Voir 3.5 Image Initiale.
 - **Paramètres**: Permet d'accéder aux paramètres généraux, de reconnaissance et du Mode Affaires. Voir 3.7 Paramètres pour des informations plus détaillées.
8. **Réduire** : Cliquez sur pour réduire la barre d'outils.
9. **Icône de Réduction de la Barre** : Cliquez sur pour réduire la barre d'outils en une icône. Double-cliquez sur l'icône de la barre en bas à droite de l'écran pour ouvrir la barre d'outils. Faites un clic droit sur l'icône pour ouvrir le menu fonctions.



3.2 Scanner Texte et Image

3.2.1 Mode Texte

Lorsque vous souhaitez numériser un article ou une phrase directement sur votre ordinateur, vous pouvez utiliser le [Mode Texte] :


1. Sélectionnez [Mode Texte] dans le menu déroulant depuis le bouton .
2. Sélectionnez la langue source du texte que vous souhaitez numériser à partir de [Reconnaissance de langue].
3. Ouvrez un logiciel de traitement de texte, par exemple Microsoft Word ou WordPad, puis cliquez sur l'emplacement où vous voulez insérer le texte.
4. Posez un document sur une surface plate et placez la pointe du scanner au début de la zone que vous souhaitez scanner. Placez la flèche située à l'extrémité du scanner, à mi-hauteur de la zone à scanner, puis appuyez et faites glisser le stylo scanner en ligne


droite sur la zone, comme avec un surligneur. Pendant le scan, veuillez vous assurer que la lumière auxiliaire soit bien allumée.

5. Arrêtez d'appuyer sur le stylo pour arrêter le scan. Le texte ou l'image que le stylo a scannée, va apparaître directement dans votre logiciel de traitement de texte.

Remarque : *PenPower WorldPenScan est capable de scanner et de reconnaître une ligne de caractères à la fois. Veuillez placer la pointe de la flèche à mi-hauteur de la ligne.*

3.2.2 Mode Image

Lorsque vous souhaitez numériser du texte ou des images sur votre ordinateur sous des formats d'image, vous pouvez utiliser le **[Mode Image]** .

1. Seleccione el **[Modo de imagen]** en el menú desplegable del botón .
2. Ouvrez un logiciel de traitement de texte qui soit capable d'insérer une image, par exemple Microsoft Word. Cliquez sur l'emplacement où vous souhaitez insérer les images numérisées.
3. Placez un document sur une surface plane et placez la pointe du scan au premier mot ou au début de l'image. Placez la flèche située à l'extrémité du scanner, à mi-hauteur de la zone à scanner, puis appuyez et faites glisser le stylo scanner en ligne droite comme avec un surligneur. La lumière auxiliaire blanche de la pointe du scanner indique que le stylo est en train de numériser.
4. Arrêtez d'appuyer sur le stylo pour arrêter le scan. L'image numérisée va s'afficher dans votre logiciel de traitement de texte dans un format image.







3.3 Traduction en Ligne

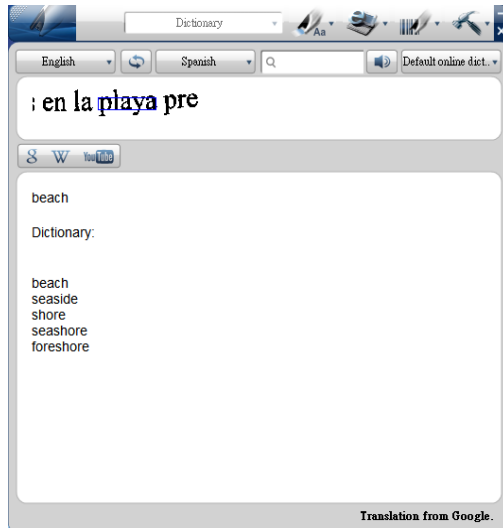
PenPower WorldPenScan offre une fonction de traduction en ligne pour traduire des mots et des phrases numérisées par **[Dictionnaire]** et **[Traduction de phrase]**. PenPower WorldPenScan recueille les résultats de traductions de sites Web et les affiche dans sa fenêtre de traduction.


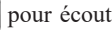
Remarque : *Veuillez vous connecter à Internet en utilisant la fonction de traduction en ligne.*







3.3.1 Dictionnaire

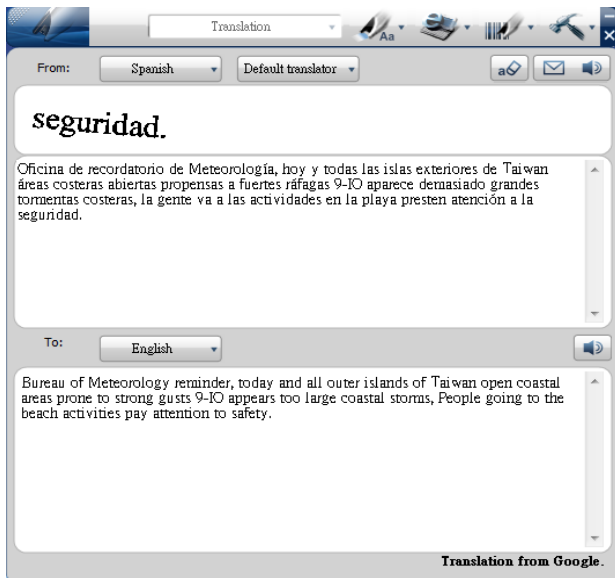
1. Sélectionnez **[Dictionnaire]** dans le menu déroulant à partir du bouton .
2. Sélectionnez la langue source et la langue dans laquelle vous voulez traduire.
  
3. Sélectionnez le moteur de traduction que vous voulez utiliser .
4. Placez la flèche de la pointe du scanner au centre de la zone de scan désirée, puis appuyez et tirez le stylo scanner en ligne droite sur la zone comme un surligneur. Pendant le scan, veuillez vous assurer que la lumière auxiliaire soit allumée.
5. Arrêtez d'appuyer sur le stylo pour arrêter le scan. Le mot et sa traduction vont s'afficher dans la fenêtre comme illustré ci-dessous. Au bas de la fenêtre, vous pouvez voir la source de la traduction. Si vous scannez plus d'un mot, vous pouvez appuyer sur le **[Bouton fonction]** sur le stylo scanner pour traduire le prochain mot reconnaissable.



6. Le mot traduit sera également affiché dans la boîte de recherche. Vous pouvez cliquer sur  pour écouter la prononciation de ce mot ou cliquer sur  pour rechercher plus d'informations sur Google, Wikipedia ou YouTube. Vous pouvez également entrer une saisie dans la barre de recherche pour trouver plus d'informations.

3.3.2 Traduction de Phrase

1. Sélectionnez [**Traduction de Phrase**] dans le menu déroulant du bouton .
2. Sélectionnez la langue source que vous voulez traduire à partir de From: French et la langue dans laquelle vous voulez traduire To: English.
3. Sélectionnez le moteur de traduction que vous voulez utiliser Default Translator.
4. Placez la flèche de la pointe du scanner au centre de la zone de scan désirée, puis appuyez et tirez le stylo scanner en ligne droite sur la zone comme un surligneur. Pendant le scan, veuillez vous assurer que la lumière auxiliaire soit allumée. L'image initiale, la phrase numérisée, et le résultat de la traduction seront affichés automatiquement dans la fenêtre comme illustré ci-dessous.
5. Vous pouvez cliquer sur  pour supprimer le contenu, cliquez sur  pour envoyer le texte numérisé par e-mail, et cliquez sur  pour écouter la prononciation.





3.4 Mode Affaires

Ce mode vous permet de numériser des codes-barres, des factures, des chèques, des codes postaux, des numéros de coupon, et les numéros de course, etc.

Les polices de caractère reconnues par le Mode Affaires sont OCR A, OCR B, MS Gothic, et MICR, et les autres polices présentées ci-dessous :

OCR A: □ 1 2 3 A B C a b c


OCR B: 0 1 2 3 A B C a b c

MS Gothic: 0 1 2 3 A B C a b c

MICR : 1 2 3 4 5 6 7 8 9 0

Les codes-barres reconnus par le Mode Affaires sont Codabar, Code 128, Code 39, Code 93, EAN 8, EAN 13, 2 parmi 5 IATA, 2 parmi 5 Industriel, 2 parmi 5 entrelacé, 2 parmi 5 Matrice, Patch, PostNet, UCC-128, UPC-A et UPC-E.

Afin d'avoir une meilleure précision de reconnaissance, vous pouvez utiliser le [Mode Affaires] afin de reconnaître ces polices :


1. Sélectionnez [Code Barre], [MICR], ou [OCR A/B] dans le menu déroulant du bouton .

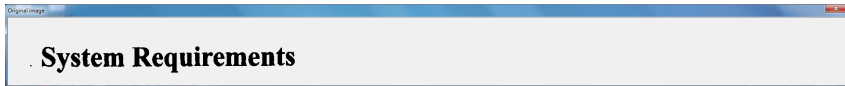
Remarque : Avant de démarrer le Mode Affaires, veuillez sélectionner la police que vous souhaitez numériser dans [Outils] \ [Paramètres] \ [Mode Affaires]. Veuillez vous référer à la section 3.6.3 pour plus d'informations.

2. Ouvrez l'application que vous souhaitez utiliser ou un éditeur de texte, par exemple Microsoft Word. Placez le curseur à l'endroit où vous souhaitez insérer le texte ou les chiffres numérisés.
3. Placez un document sur une surface plane et placez la pointe du scanner au premier mot ou au début de l'image. Placez la flèche située à l'extrémité du scanner, à mi-hauteur de la zone à scanner, puis appuyez et tirez le stylo scanner en ligne droite comme avec un surligneur. Pendant le scan, veuillez vous assurer que la lumière auxiliaire soit allumée.
4. Arrêtez d'appuyer sur le stylo pour arrêter le scan. Le texte ou les chiffres numérisés vont s'afficher immédiatement dans votre application ou logiciel de traitement de texte.

Remarque : Quand vous scannez des codes-barres, veuillez viser le haut du code-barres avec le stylo scanner, pas à mi-hauteur, afin d'avoir une meilleure précision de lecture.


3.5 Image Initiale

Cliquez sur le bouton **[Outils]**  et sélectionnez l'option **[Image Initiale]** dans le menu déroulant pour ouvrir la fenêtre **[Image Initiale]**. Après la numérisation, la fenêtre [Image Initiale] affiche l'image numérisée. Vous pouvez comparer l'image numérisée avec le texte original. Cela peut vous aider à améliorer votre technique de numérisation pour obtenir des résultats de reconnaissance plus précis.




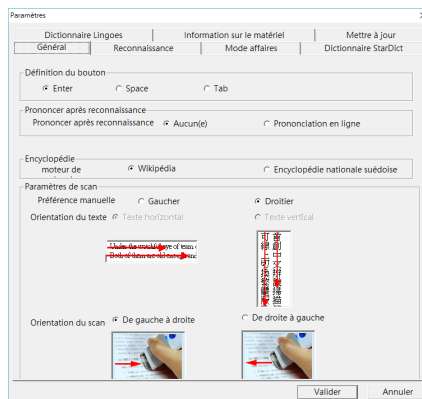
Conseil : Vous pouvez faire un clic droit sur l'image initiale pour enregistrer l'image en tant que fichier .bmp ou .pcx.

3.6 Paramètres

Cliquez sur le bouton **[Outils]**  et sélectionnez **[Paramètres]** dans le menu déroulant afin de gérer les paramètres généraux, de reconnaissance, de traduction en ligne et des langues de l'interface.

3.6.1 Paramètres Généraux

Cliquez sur le bouton **[Outils]**  et sélectionnez **[Paramètres]** dans le menu déroulant afin de gérer les préférences.



Définition du Bouton

Par défaut le Bouton Fonction a la fonction Entrée. Vous pouvez remplacer la fonction entrée par espace et tabulation. Sélectionnez options dans Définition du Bouton et vous pourrez sélectionner la fonction que vous souhaitez pour le Bouton Fonction.

Prononciation

Quand vous choisissez le chinois traditionnel ou le chinois simplifié comme reconnaissance de langue, vous pouvez choisir d'écouter la prononciation du mot reconnu en mandarin ou en cantonais.

Quand vous choisissez l'anglais comme reconnaissance de langue, vous pouvez choisir d'écouter la prononciation du mot anglais reconnu.

Lorsque la reconnaissance de langue n'est pas le chinois ou l'anglais, vous ne pouvez pas utiliser la [Prononciation en ligne].

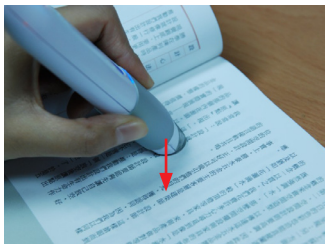
Orientation du Scan

PenPower WorldPenScan doit être utilisé pour scanner les caractères dans une direction constante. Toute modification de la direction va provoquer des inexactitudes dans les résultats de reconnaissance.

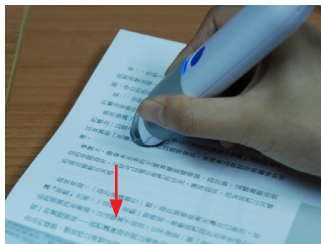
Quand vous choisissez le chinois traditionnel, le chinois simplifié, le japonais ou le coréen comme reconnaissance de langue, vous pouvez, selon le document que vous souhaitez numériser, choisir votre façon préférée de tenir un stylo permettant ainsi de choisir la direction de numérisation manuellement.

Numérisation de Texte Horizontal

Lors de la numérisation du texte horizontal, vous pouvez choisir l'option [**Horizontal**]. Tenez le stylo fermement, comme si vous teniez un surligneur, tandis que la pointe du stylo fait un angle de 70 à 80 degrés par rapport à la page. Alignez la flèche de la Pointe du Scanner de votre stylo avec le centre des caractères. Puis déplacez le stylo de haut en bas.



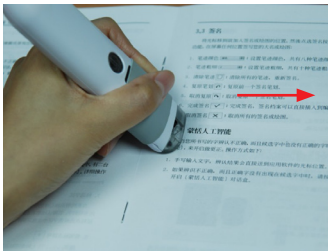
Main Gauche



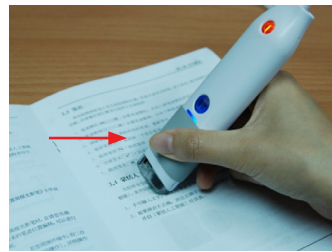
Main Droite

Numérisation de Texte Aligné Verticalement

Lors de la numérisation de texte aligné verticalement, vous pouvez choisir [Vertical] puis sélectionner [Main Gauche] ou [Main Droite]. Pour numériser le texte, tenez le stylo fermement, comme si vous teniez un surligneur, tandis que la pointe du stylo fait un angle de 70 à 80 degrés par rapport à la page. Alignez la flèche de la Pointe du Scanner de votre stylo avec le centre des caractères.



Main gauche : scannez de gauche à droite

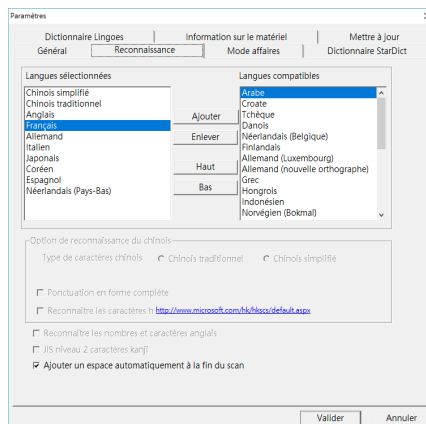


Main droite : scannez de gauche à droite

Remarque: PenPower WorldPenScan est capable de scanner et de reconnaître une ligne de caractères à la fois. Veuillez placer le stylo scanner de sorte que la flèche de la pointe du scanner soit au centre de la ligne de texte.

3.6.2 Paramètres de Reconnaissance

Dans l'onglet [Reconnaissance], vous pouvez configurer les langues de reconnaissance, l'option reconnaissance du chinois, le contenu de reconnaissance et à la fin de la numérisation, choisir d'insérer un espace automatiquement.

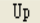
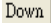




Langues de reconnaissance

PenPower WorldPenScan propose un choix de plusieurs langues de reconnaissance. Dans la barre d'outils, vous pouvez naviguer dans le menu déroulant de pour sélectionner la reconnaissance de langue que vous voulez.

Vous pouvez modifier le menu de reconnaissance de langue dans l'onglet reconnaissance de langue, dans Paramètres. Dans l'onglet reconnaissance de langue, la colonne de droite propose plusieurs langues de reconnaissance. Les langues dans la colonne de gauche apparaîtront toutes dans le menu déroulant reconnaissance de langue sur la barre d'outils. Dans cet onglet, vous pouvez sélectionner la reconnaissance de langue dans la colonne de droite et cliquer sur [Ajouter] pour l'ajouter dans la colonne de gauche. Pour supprimer une langue dans la colonne de gauche, sélectionnez la langue que vous souhaitez supprimer et cliquez sur [Supprimer] pour la retirer de la colonne de gauche.

Conseil : Sélectionnez une langue dans la colonne de droite et cliquez sur  ou , afin de modifier l'ordre de la langue.

Option de Reconnaissance du Chinois

Quand vous choisissez le chinois traditionnel, le chinois simplifié, le japonais ou le coréen comme reconnaissance de langue, vous pouvez choisir d'afficher les caractères reconnus en chinois traditionnel ou simplifié. Cochez l'option [**Ponctuations Pleine Largeur**] pour régler les ponctuations en pleine largeur. Lors du choix du chinois traditionnel comme reconnaissance de langue, vous pouvez cocher [**Reconnaître les caractères hongkongais**] pour reconnaître les caractères hongkongais. Si vous ne voulez pas reconnaître les caractères hongkongais, ne pas cocher pour une plus grande précision de reconnaissance. Connectez-vous sur <http://www.microsoft.com/hk/hkses/default.aspx> pour voir la liste des caractères hongkongais.

Reconnaître les nombres et caractères anglais

Vous pouvez sélectionner [Reconnaître les nombres et caractères anglais] pour que PenPower WorldPenScan reconnaisse les nombres et caractères anglais, quand vous choisissez le chinois traditionnel, le chinois simplifié, le japonais ou le coréens comme reconnaissance de langue.

JIS niveau 2 caractères kanji

Quand vous choisissez le japonais comme reconnaissance de langue, vous pouvez cocher [**JIS niveau 2 caractères kanji**] pour reconnaître les caractères kanji JIS de niveau 2. Si vous ne voulez pas reconnaître les caractères kanji JIS de niveau 2, ne pas cocher pour une plus grande précision de reconnaissance.

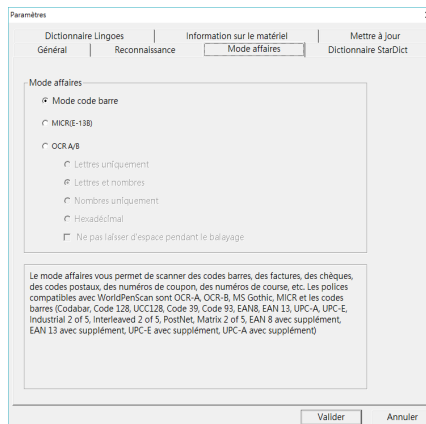
Ajouter un espace automatiquement à la fin du scan

En choisissant anglais, français, allemand, italien ou espagnol comme reconnaissance de langue, cochez [**Ajouter un espace automatiquement à la fin du scan**]. Lors de la numérisation de texte, le système ajoutera automatiquement un espace à la fin du scan.

3.6.3 Mode Affaires

Lorsque vous utilisez le mode affaires, vous pouvez harmoniser le contenu à scanner avec le mode de numérisation comme indiqué ci-dessous pour une meilleure précision de la reconnaissance tandis que la police de caractère supportée s'affichera dans la fenêtre.

- Code-barres : Reconnaît les code-barres.
- MICR (E13B) : Reconnaît la police de caractère MICR.
- OCR A/B : Reconnaît la police de caractère OCR A/B. (Les options ci-dessous ne concernent que OCR A/B)
 - Alphabet seulement : Reconnaît de A à Z et de a à z.
 - Chiffres seulement : Reconnaît de 0 à 9.
 - Alphabet et Nombre : Reconnaît de A à Z, de a à z et de 0 à 9.
 - Hexadécimal : Reconnaît de A à F, de A à F et de 0 à 9.
 - Ne pas insérer d'espace entre les caractères après le scan : N'insère pas d'espace entre les caractères après le scan.

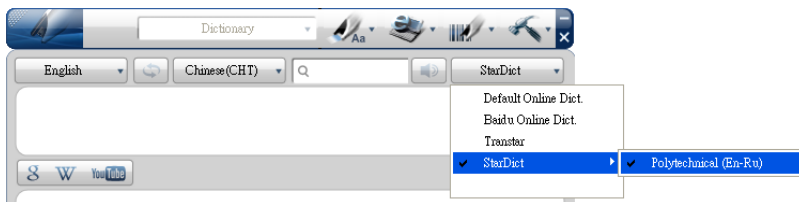
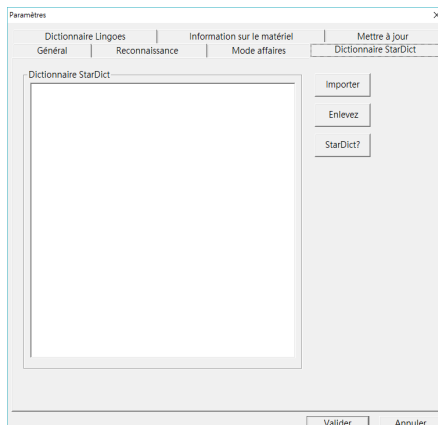




3.6.4 Dictionnaire StarDict

WorldPenScan vous permet d'importer des fichiers dictionnaire StarDict (*.bz2). Si vous avez un fichier dictionnaire, suivez les étapes ci-dessous pour l'importer. Vous trouverez des fichiers StarDict sur Internet. Cliquez sur le lien pour le télécharger, l'enregistrer sur votre ordinateur et cliquez ensuite sur [Import] pour l'importer. Vous pouvez également supprimer dans cette fenêtre les dictionnaires que vous ne souhaitez pas utiliser.

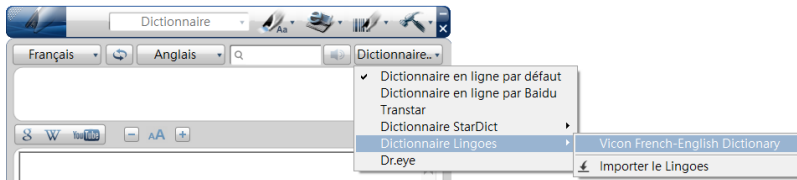
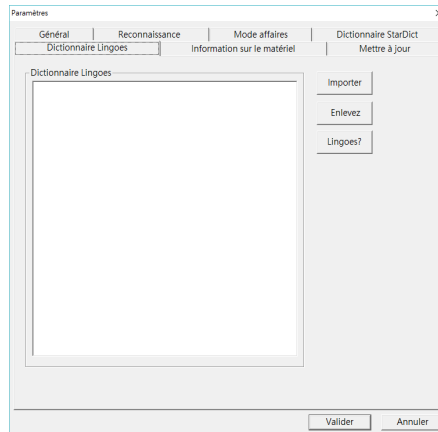
Après importation, vous pouvez commencer à utiliser le dictionnaire StarDict depuis le [Mode Dictionnaire]. Veuillez vous rappeler de choisir la reconnaissance de langue pour ce fichier. Par exemple, si vous importez un dictionnaire anglais-chinois, vous devez choisir l'anglais comme reconnaissance de langue.



3.6.5 Dictionnaire Lingoes

WorldPenScan vous permet d'importer des fichiers dictionnaire Lingoes (*.ld2). Si vous avez un fichier dictionnaire, suivez les étapes ci-dessous pour l'importer. Vous trouverez des fichiers Lingoes sur Internet. Cliquez sur le lien pour le télécharger, l'enregistrer sur votre ordinateur et cliquez ensuite sur [Import] pour l'importer. Vous pouvez également supprimer dans cette fenêtre les dictionnaires que vous ne souhaitez pas utiliser.

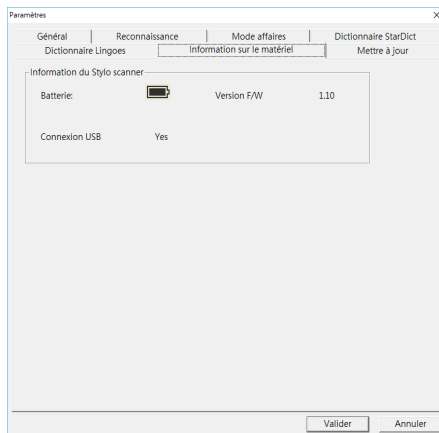
Après importation, vous pouvez commencer à utiliser le dictionnaire Lingoes depuis le [Mode Dictionnaire]. Veuillez vous rappeler de choisir la reconnaissance de langue pour ce fichier. Par exemple, si vous importez un dictionnaire anglais-chinois, vous devez choisir l'anglais comme reconnaissance de langue.





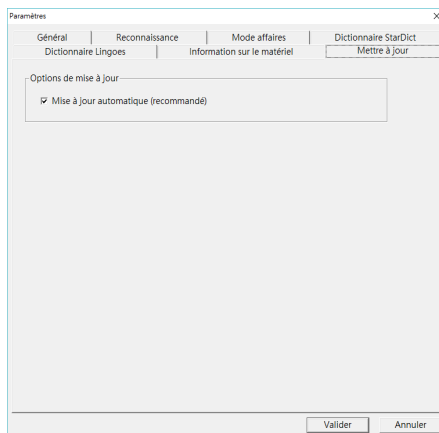
3.6.6 Information sur le Matériel

Dans la page [Information sur le Matériel], vous pouvez visualiser le statut du stylo qui comprend le statut de la batterie de WorldPenScan X, la version logicielle et le statut de la connexion USB.




3.6.7 Mise à jour


Le logiciel WorldPenScan software a une fonction de mise à jour automatique. Vous pouvez décocher cette fonction si vous ne voulez pas être informé quand une nouvelle version est disponible.

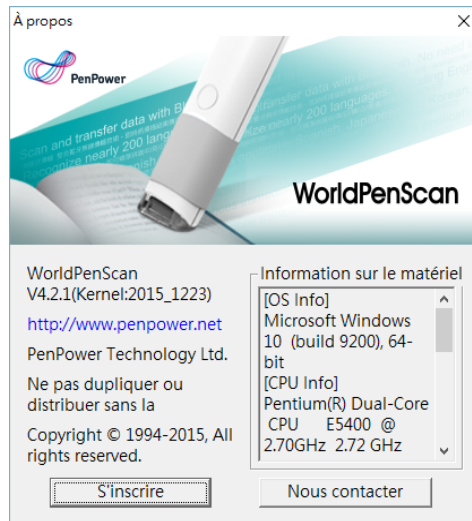


3.7 Aide

En sélectionnant [Aide] dans le menu déroulant du bouton , vous pouvez trouver le manuel d'utilisation de PenPower WorldPenScan.

3.8 À propos

En sélectionnant [À propos] dans le menu déroulant du bouton , vous pouvez voir les informations de PenPower WorldPenScan, ou vous pouvez aller sur le site officiel de PenPower Technology Ltd. pour plus d'informations. Si vous rencontrez un problème ou si vous avez une suggestion, veuillez cliquer sur [Nous contacter] et envoyez nous un e-mail.



** Pour plus d'informations, veuillez utiliser votre smartphone/tablette pour scanner le code QR situé sur l'autre page pour regarder une vidéo.*



PenPower WorldPenScan Manuel d'Utilisation

Parution : Octobre 2016

Version : v4.3