

蓝牙扫译笔

用户手册

版本：V4.0

版次：2014 年 11 月

蒙恬科技软件用户授权协议

本许可协议为蒙恬科技股份有限公司（以下简称「蒙恬公司」）授予您合法使用本软件程式（「本软件」）之协议书，如果您不同意此协议中的任何条款，请不要安装、复制或使用「本软件」。您于使用「本软件」时，视同接受并充分了解本授权书内容。

1. 智慧财产权

「本软件」及包装内含之数据与文件之一切智慧财产权（包括但不限于著作权等）均为「蒙恬公司」所有，并受相关法令所保护。

2. 授权使用权

您仅被授权于单一计算机使用「本软件」，不得同时于该单一计算机外使用「本软件」。

3. 拷贝权限

「本软件」及其所附文件均为「蒙恬公司」之产品，其版权为「蒙恬公司」所有。「蒙恬公司」仅授权您基于备份用途复制「本软件」乙份供您个人备份留存之用，其它复制行为一律禁止。

您不得将「本软件」出售、出租、拆解、还原工程、复制、翻译、改编、衍生，或以任何其它方式取得原始码，亦不得将「本软件」用于本协议规定以外之用途。

4. 企业用户

若「本软件」需安装于一台以上之计算机使用，请洽「蒙恬公司」或当地总代理商，另外购买额外之使用授权。

5. 赔偿责任

您同意承担「蒙恬公司」因您违反本协议所生之一切损失、成本支出、债务、和解金额或费用（包括但不限于律师费用），并保证将赔偿「蒙恬公司」前开费用。

6. 不承诺担保

一软件包处理数据的效果与其所处环境的软硬件条件息息相关。「本软件」系经过「蒙恬公司」严谨的开发及严格测试后始发布，但「蒙恬公司」仍无法测试所有情形的排列组合的软硬件环境，故「蒙恬公司」无法承诺亦无法担保您在安装及执行「本软件」时，完全没有任何的数据遗失、损坏，或者其他种类损失的风险，您必须了解使用「本软件」过程中所要承担的风险。

「蒙恬公司」按照法律的最大许可限度，提供您「本软件」和任何对「本软件」的客户服务。担保「本软件」及包装内含之数据没有任何缺陷或错误。「蒙恬公司」对于任何间接的、特殊的、偶发的而引起的损害，包括但不限于利润的损失、商誉的损害、工作中断、当机或故障、及其他商业上使用「本软件」带来的商业危害或损失不负责任。

7. 第三方提供物

本软件可能允许您存取第三方之内容、软件应用程序及数据服务,包括但不限于多样化网络应用程序(「第三方提供物」),并与之互通。您对于任何「第三方提供物」之存取及使用,以您与该第三方提供物所约定之相关条款及其所属国家的著作权法为依据。

「第三方提供物」不归「蒙恬公司」所有或提供。「第三方提供物」可能随时因任何理由修改或停止提供服务,「蒙恬公司」不会控制、为其担保或承担「第三方提供物」所衍生的任何相关责任。您与任何第三方就「第三方提供物」所达成的任何协议,包括所涉的隐私权政策和您个人信息的使用,商品及服务的交付和付款及与该第三方有关的任何其他条款、条件、保证或声明,概属您与该第三方之间的行为,由您应自行考虑承担使用「第三方提供物」的全部风险或责任。

8. 责任的限制和赔偿

尽管您可能由于任何原因引起一些损坏,「蒙恬公司」基于本协议,对您的赔偿应该仅限于您已支付「本软件」的费用。

在任何情况下,即使是蒙恬公司有知悉发生损失的可能性,「蒙恬公司」亦不对该知悉之可能性负担任何损失责任。

9. 禁止转授权

您基于本协议所获得之授权许可,不得再行转让或转授权他人使用本软件。

10. 合意管辖

关于本协议书所生之争议,蒙恬公司及您均同意以蒙恬公司所在地之法院为第一审管辖法院。

11. 其他

本协议书中如有任何条款不具法律效力,并不会影响其他条款的有效性,以及其他条款在法律上的执行效力。

FCC Statement

This equipment has been tested and found to comply with the limits for a Class B digital device, pursuant to Part 15 of the FCC Rules. These limits are designed to provide reasonable protection against harmful interference in a residential installation.

This equipment generates, uses and can radiate radio frequency energy and, if not installed and used in accordance with the instructions, may cause harmful interference to radio communications.

However, there is no guarantee that interference will not occur in a particular installation. If this equipment does cause harmful interference to radio or television reception, which can be determined by turning the equipment off and on, the user is encouraged to try to correct the interference by one of the following measures:

- Reorient or relocate the receiving antenna.
- Increase the separation between the equipment and receiver.
- Connect the equipment into an outlet on a circuit different from that to which the receiver is connected.
- Consult the dealer or an experienced radio/TV technician for help.

CE Warning

The 20cm safe distance from antenna to the user shall be maintained.

目录

第一章 产品特色	1-1
第二章 系统安装	2-1
2.1 系统需求	2-1
2.2.1 mini 扫译笔	2-1
2.2.2 蓝牙扫译笔	2-2
2.2.3 蓝牙扫译笔 X	2-3
2.3 软件安装	2-4
2.4 运行蓝牙扫译笔	2-6
2.5 连接扫描笔	2-7
2.5.1 使用 USB 线连接扫描笔	2-7
2.5.2 使用蓝牙连接扫描笔	2-8
第三章 扫描输入	3-1
3.1 蓝牙扫译笔工具条	3-1
3.2 扫描模式	3-3
3.2.1 文字扫描模式	3-3
3.2.2 影像扫描模式	3-3
3.3 在线翻译	3-4
3.3.1 字典模式	3-4
3.3.2 在线翻译模式	3-5
3.4 商业模式	3-6
3.5 查看原始图像	3-6
3.6 扫描技巧与设置	3-7
3.6.1 一般设定	3-7
3.6.2 辨识设置	3-11
3.6.3 商业模式	3-13
3.6.4 硬件信息（蓝牙扫译笔）.....	3-14
3.7 使用手册	3-15
3.8 关于	3-15

本产品於生产包装时，软件可能已更新版本，若您的软件画面与用户手册内容不符，
请以您安装後的最新画面为主。

第一章 产品特色

mini/ 蓝牙扫译笔的手持式设计，让您可以轻松扫描，只要轻轻一扫，即可将各国文件快速扫描与输入。遇到任何不懂的文句、单字，也只需要透过线上多国翻译功能进行即时查询，整句扫描后可逐字或整句翻译，完全免key-in。新版本更提供了条码及OCR-A、OCR-B、MICR等银行字型辨识，可应用于相关的商务用途或管理流程中。

多国语系 辨识精准

提供包含繁体中文、简体中文、香港字、英文、日文、韩文、法文、德文、义大利文、西班牙文、阿拉伯文及越南文等主要语言的多种辨识核心，并可扫繁得简及扫简得繁，提供您全球化的资料收集体验。

随开即用 无线传输

蓝牙扫译笔X整合BLE传输技术，无需配对，只要开启软体，扫描的文件资料，就能传送到任何行动装置，扫描结果也可轻松透过USB传输至Win/Mac电脑，随时随地使用数位化文字。

商务应用 效率提升

支援条码及OCR-A、OCR-B、MICR等银行字型辨识，加快输入速度并避免人工所造成的错误，提升工作效率！

多种格式 轻松输入

支援多种编辑软体，无论是Word、Excel、PowerPoint或是Outlook，通通都能直接输入进行编辑。

整句输入 逐字翻译

整合线上翻译工具，整句扫描后可逐字或整句翻译，跨国商务、语言学习都能效率倍增。

扫描送图 影像保存

扫译笔提供了「扫描送图」功能，将关键原始影像扫至文件中保存。

第二章 系統安裝

2.1 系統需求

- Windows 8 桌面模式 / 7 / Vista / XP SP3 操作系统
- 650MB 以上硬碟空间
- USB 端口 / 蓝牙模块 (WIDCOMM 或 Microsoft 蓝牙驱动程序)

2.2 硬件规格

2.2.1 mini 掃譯筆

- 硬体尺寸：130mm x 37mm x 18.5mm
- 重量：30g
- 连接介面：USB 2.0 介面
- 二維影像掃描技術
- 扫描速度：15 cm/sec
- 可扫描字元尺寸：八号 ~ 二号



功能键：

在扫描时，为换行功能，相当於 Enter 键，每按一下功能键即向下移动一行。在使用线上字典模式进行翻译时，每按一下功能键，可切换下一个单词。

小秘诀：在〔设置〕中，可以设置功能键的功能为：Enter（下一行）、Tab（跳格）或 Space（空白格），请参考 3.6.1 节。

2.2.2 蓝牙扫译笔

- 硬件尺寸：130mm x 37mm x 18.5mm
- 重量：35g
- 连接界面：USB 2.0 接口 / 蓝牙版本 v2.1+EDR
- 内建可充电式锂电池
- 使用电压：4.75-5.25V (<100mA)
- 扫描速度：15 cm/sec
- 可扫描字元尺寸：八号 ~ 二号



功能键：

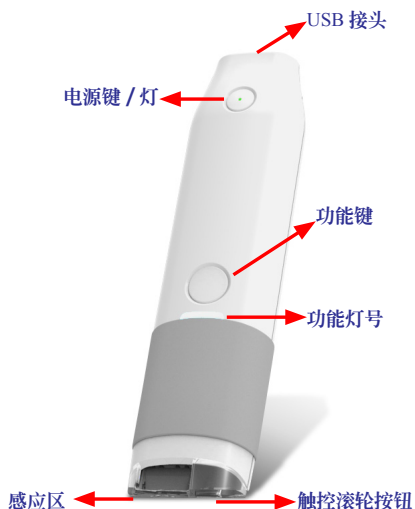
在扫描时，为换行功能，相当于 Enter 键，每按一下功能键即向下移动一行。

小秘诀：在〔设置〕中，可以设置功能键的功能为：Enter (下一行)、Tab (跳格) 或 Space (空白格)，请参考 3.6.1 节。

提醒：第一次使用扫描笔时，请先使用 USB 线连接 USB 埠进行充电，充电时间约 5 小时，您可以在软体设定页面中看到目前电量状况。

2.2.3 藍牙掃譯筆 X

- 硬體尺寸：114.7mm x 33mm x 22.45mm
- 重量：55g
- 連接介面：USB 2.0 介面 / 藍牙版本 v4.0 BLE
- 內建可充電式鋰電池
- 使用電壓：4.75 - 5.25V(<100mA)
- 掃描速度：10 cm/sec
- 可掃描字元尺寸：六號 ~ 二號



功能键：

在掃描時，為換行功能，相當於 Enter 鍵，每按一下功能鍵即向下移動一行。在使用線上字典模式進行翻譯時，每按一下功能鍵，可切換下一個單詞。

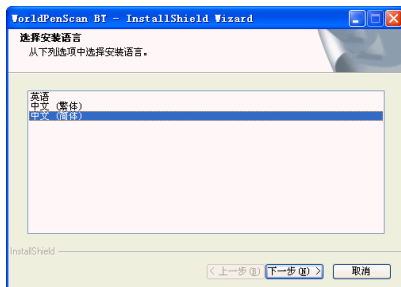
小秘訣：您可以設定功能鍵的功能為：Enter(下一行)、Tab(跳格)或 Space(空白格)，請參考 3.6.1 節。

提醒：第一次使用掃描筆時，請先使用 USB 線連接 USB 埠進行充電，充電時間約 5 小時，您可以在軟體設定頁面中看到目前電量狀況。

2.3 软件安装

1. 将蓝牙扫译笔的光盘放入光驱中，系统会自动执行安装程序，开启安装画面，按下〔蓝牙扫译笔〕，安装蓝牙扫译笔。

2. 请选择中文（繁体）、中文（简体）或英语安装语言后，按〔下一步〕。



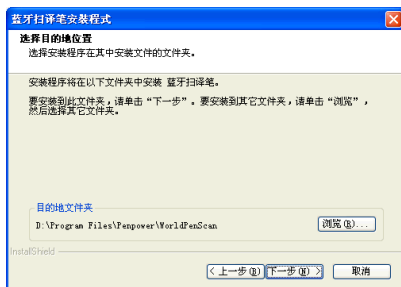
3. 按〔下一步〕开始安装。



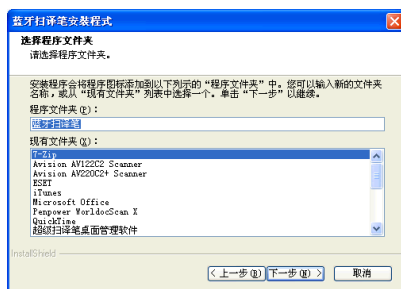
4. 请仔细阅读许可证协议后，选择〔我接受许可证协议中的条款〕，再按〔下一步〕。



5. 选择目的文件夹，按〔下一步〕。



6. 请选择程序文件夹，按〔下一步〕。





7. 请按下〔完成〕，并重新启动计算机来完成安装。

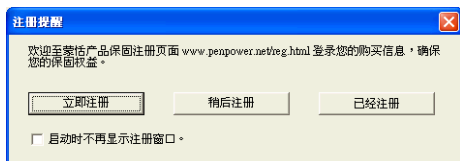
注意：安装于 Windows 7 或 Vista 时，系统会跳出两次无法安装此驱动程序的安全警告，请选择〔始终安装此驱动程序〕以安装驱动程序。



2.4 运行蓝牙扫译笔

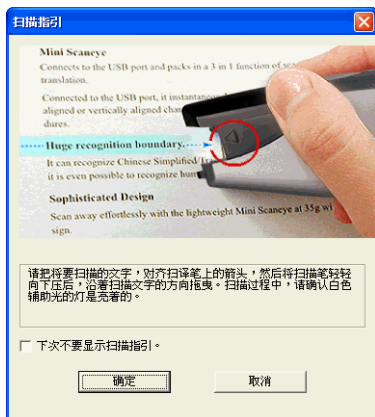
运行〔开始〕/〔所有程序〕/〔蒙恬蓝牙扫译笔〕/〔蓝牙扫译笔〕，或双击桌面上或快捷，即可开启蓝牙扫译笔工具条。

第一次运行时，系统会出现〔注册提醒〕画面，提醒您至蒙恬产品保固注册页面登录购买信息，以确保您的保固权益。您可以选择〔立即注册〕，或按〔稍后注册〕，之后再从〔工具〕/〔关于〕/〔注册〕中开启注册画面，进行注册。如果您已经注册，您可以选择〔已经注册〕，此注册提醒将不会再出现。



小秘诀：若您不需要再次注册提醒，可勾选〔启动时不再显示注册窗口〕。

每一次运行蓝牙扫译笔时，会出现〔扫描指引〕，请参考扫描指引的说明使用扫描笔。若您勾选〔下次不要显示扫描指引〕，则下次再执行蓝牙扫译笔，即不会出现此〔扫描指引〕。

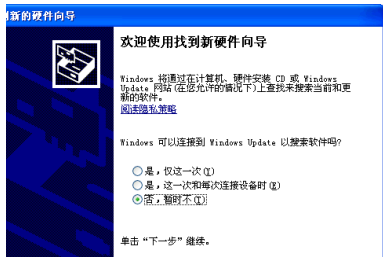


2.5 连接扫描笔

您可以使用 USB 线连接扫描笔，执行蓝牙扫描笔的功能。或是使用蓝牙来连接扫描笔。使用蓝牙连接扫描笔前，请先将扫描笔与电脑配对。

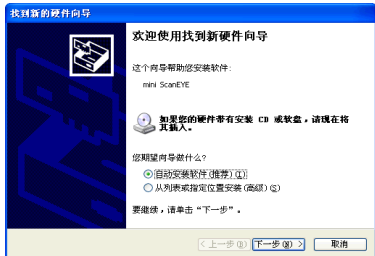
2.5.1 使用 USB 线连接扫描笔

1. 将蓝牙扫描笔 USB 连接线，一头连接到蓝牙扫描笔，另一头插入电脑的 USB 接口，Windows 系统会侦测到 USB 扫描笔新硬件，系统若跳出〔找到新的硬件向导〕，请选择〔否，暂时不〕，再按〔下一步〕。

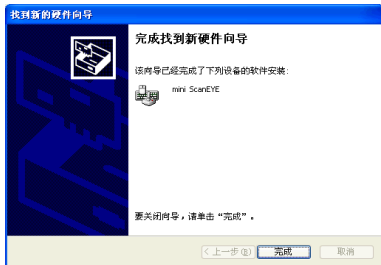


注意：部分电脑无法提供足够的电源给多个 USB 设备使用，建议您将扫描笔接在有外接电源的 USB hub 上，以免因电源不足而导致电脑死机。

2. 请选择〔自动安装软件（推荐）〕，再按〔下一步〕钮，系统会自动搜寻硬件驱动程序并进行安装。



3. 当出现〔完成找到新硬件向导〕画面时，按下〔完成〕，即完成安装硬件驱动程序。

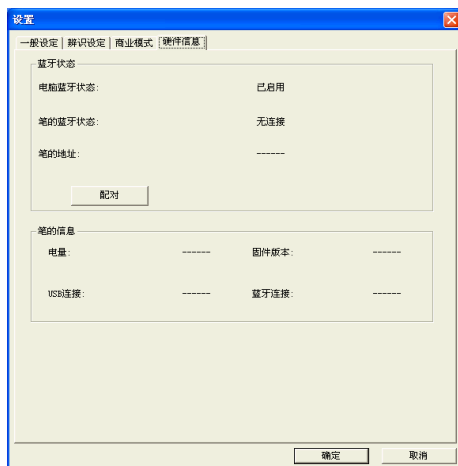


注意：若您将蓝牙扫描笔 USB 连接线插入电脑其他 USB 接口时，请参照硬件驱动程序安装步骤完成〔找到新硬件向导〕。

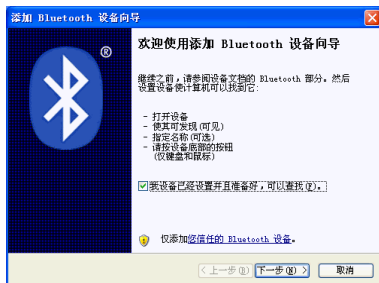
2.5.2 使用蓝牙连接扫描笔

使用蓝牙连接扫译笔前，请先依照下列步骤将扫译笔与电脑进行配对。

1. 在笔未开机的状态下，长压扫描笔功能键直到灯号开始闪烁後松开按钮，即可进入配对模式。
2. 开启蓝牙扫译笔应用程序，点击〔工具〕，从选单中选择〔设置〕并进入〔硬件信息〕页面。
3. 点击〔配对〕开始进行配对。



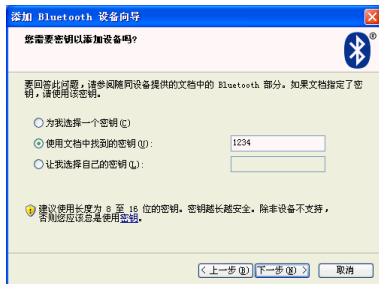
4. 出现〔添加 Bluetooth 设备向导〕後，请依照步骤新增设备。



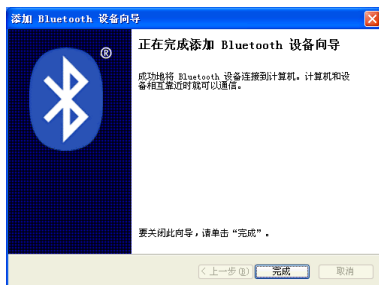
5. 选择〔WorldPenScan〕後，按〔下一步〕。



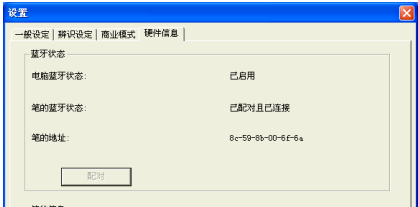
6. 选择〔使用文档中找到的密钥〕并输入扫译笔预设的密码：1234。按〔下一步〕。



7. 添加完成後，请点击〔完成〕完成配对。



8. 当设定页面中〔笔的蓝牙状态〕已变成〔已配对且已连接〕时，表示您可以开始使用蓝牙扫译笔。此时状态灯约三秒闪一下，扫描时，扫描笔笔尖会有白灯亮起。



9. 於任何开启状态下长压笔身按键直到灯号完全熄灭可关闭扫描笔电源。下次使用蓝牙扫译笔时，只需短按扫描笔功能键即可开启扫描笔，扫描笔将自动与软件联机，无需再次进行配对。

注意 1: 如果您的扫译笔已与电脑配对过，但却一直无法与蓝牙扫译笔应用程式联机，请先至〔控制台〕\〔打印机与其他硬件〕\〔Bluetooth 设备〕，删除〔WorldPenScan〕，并重新依照步骤进行配对。




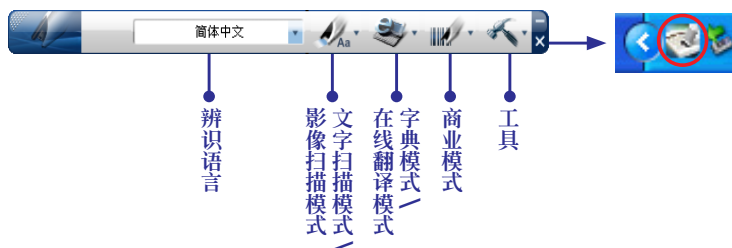
注意 2: 您可以同时使用 USB 连接线与蓝牙连结扫译笔。以 USB 连接线连接扫译笔後，开启蓝牙，依照〔添加 Bluetooth 设备向导〕的新增步骤，新增 WorldPenScan 装置，扫译笔将自动与应用程式连接，此时您即使拔掉 USB 连结线也可以使用扫译笔。

注意 3: 蓝牙扫译笔在没有任何联机跟操作下，闲置 10 分钟後会自动关机；在已联机但无任何操作下，闲置 30 分钟後会自动关机。

第三章 扫描输入



3.1 蓝牙扫译笔工具条






运行〔开始〕/〔所有程序〕/〔蒙恬蓝牙扫译笔〕/〔蓝牙扫译笔〕，或双击桌面上  捷径，开启蓝牙扫译笔工具条。

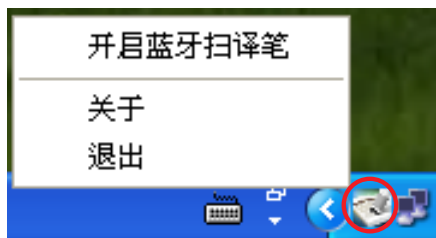


1. 辨识语言：可辨认中文繁体、中文简体、英文、日文、韩文、法文、德文、意大利文及西班牙文等。按下〔辨识语言〕下拉按钮，可以选择要扫描辨识的语言。

注意：选择的〔辨识语言〕一定要与所要扫描的语言相符，才能正确辨识。


2. 扫描模式 ：提供〔文字扫描模式〕与〔影像扫描模式〕两种模式。按下此按钮后，选择所需之扫描模式。
 - 文字扫描模式：〔文字扫描模式〕是预设的扫描模式，可将扫描的文字，直接辨识并输出到应用软件的光标位置。详细说明请参考 3.2.1 文字扫描模式。
 - 影像扫描模式：点选〔影像扫描模式〕，来扫描图片到应用程序的光标位置。详细说明请参考 3.2.2 影像扫描模式。
3. 在线翻译 ：提供〔字典模式〕与〔在线翻译模式〕两种模式。按下此按钮后，选择所需之翻译模式。
 - 字典模式：点选〔字典模式〕，扫描您需要翻译的文字，选择要翻译的单词，翻译结果会立即呈现在窗格里。详细说明请参考 3.3.1 字典模式。
 - 线上翻译模式：点选〔在线翻译模式〕，可将您扫描的文字作整句翻译。详细说明请参考 3.3.2 在线翻译模式。

4. 商业模式 : 点选〔商业模式〕，来扫描商业文件上的数字或是文字到应用程序的光标位置。详细说明请参考 3.4 商业模式。
5. 工具 : 提供原始图像、气泡式视窗、设定、使用手册及关于。
 - 原始图像: 显示扫描後的原始影像。详细说明请参考 3.5 查看原始图像。
 - 设定: 可做一般、辨识设定、及商业模式等设定。详细说明请参考 3.7 扫描技巧与设定。
6. 按下 ，将此工具条缩小到工作列上。
7. 按下 ，将此工具条缩小到工作列的右下角呈  显示，双击此图示，还原回工具条状态。在此图示上按滑鼠右键，可开启功能列表。




3.2 扫描模式

3.2.1 文字扫描模式

1. 点选工具条上的扫描模式 ，选择〔文字扫描模式〕。
2. 从工具条上选择相对应的〔辨识语言〕，如〔简体中文〕。
3. 打开任何文书编辑软件，如 MSWord，将光标移到欲输入文字的位置。
4. 将欲扫描的文件，平放於桌面，将笔上的箭头置放在要扫描的文字前方，然後将扫描笔轻轻向下压後拖拉。在扫描过程中，请确保感应区的指示灯有亮著。
5. 停止施压後，即会停止扫描，所扫描过的文字，立即辨认，并将辨认结果直接输出到光标位置。

注意：蓝牙扫译笔每次仅能扫描辨识一行字，请将笔上的箭头对准在要扫描文字行的前方约 1~2mm 前。

3.2.2 影像扫描模式




1. 点选工具条上的扫描模式 ，选择〔影像扫描模式〕。
2. 打开任何可插入图片的应用程式，如 MS Word，将光标移到欲输入的位置。
3. 将欲扫描的文件，平放於桌面，将笔上的箭头置放在要扫描的图片或文字前方，然後将扫描笔轻轻向下压後拖拉。在扫描过程中，请确保感应区的指示灯有亮著。
4. 停止施压後，即会停止扫描，所扫描的图片或文字，会以图片的样式送出到光标位置。如下图所示：

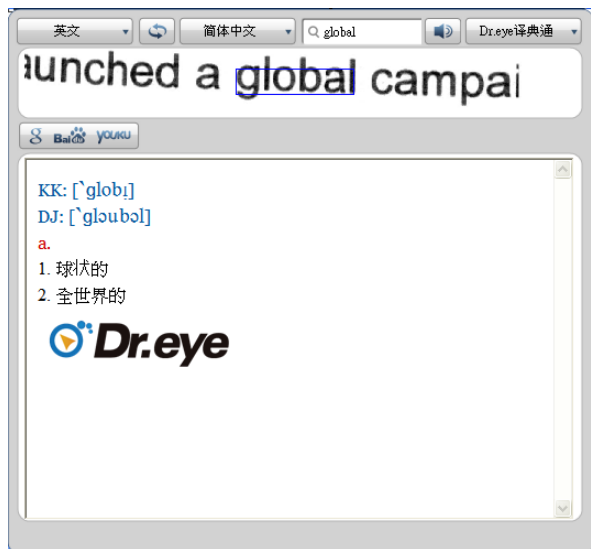




3.3 在线翻译

蓝牙扫译笔提供您在线翻译功能，您可以扫描不懂的单词或句子，查看字义或进行翻译。





3.3.1 字典模式

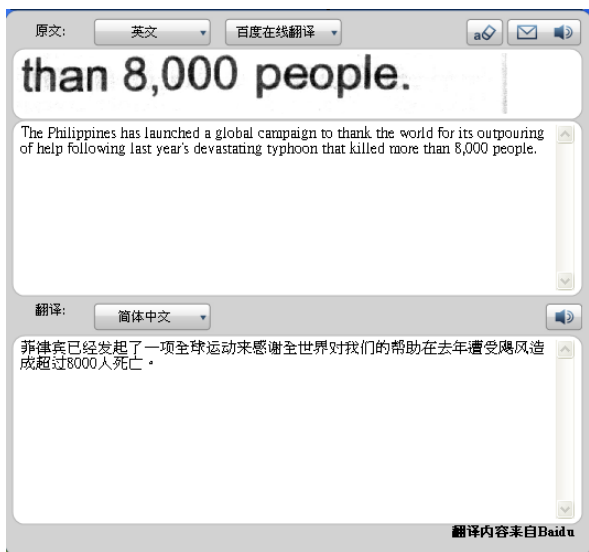
1. 点选工具条上的在线翻译  按钮，选取〔字典模式〕。
2. 选择要翻译的原始语言与目标语言 .
3. 选择要使用的字典种类 .
4. 将欲扫描的文件，平放於桌面，将笔上的箭头置放在要扫描的文字前方，然後将扫描笔轻轻向下压後拖拉。在扫描过程中，请确保感应区的指示灯有亮著。
5. 蓝牙扫译笔会翻译所扫描辨识的第一个单词，并显示翻译结果於翻译窗格中。您也可以在此窗格右下方看到翻译来源。若您扫描一个以上的单词，您可按笔上的〔功能键〕来切换到下一个单词，来进行翻译或查看字义。



5. 进行翻译的单词也会同时出现在搜索列里，点选  按钮，可听单词的发音，或是点选  按钮在 Google、Wikipedia、或 YouTube 上搜寻单词的相关信息。您也可以自行在搜索列上输入想要搜索的字词。

3.3.2 在线翻译模式

1. 点选工具条上的线上翻译  按钮，选取〔在线翻译模式〕。
2. 选择要翻译的原始语言 **翻译:** 简体中文 与目标语言 **翻译:** 简体中文。
3. 选择要使用的翻译引擎 百度在线翻译。
4. 将欲扫描的文件，平放於桌面，将笔上的箭头置放在要扫描的文字前方，然後将扫描笔轻轻向下压後拖拉。在扫描过程中，请确保感应区的指示灯有亮著。
5. 蓝牙扫译笔会翻译所扫描辨识的一整个句子，并显示翻译结果於翻译窗格中。您也可以在此窗格右下方看到翻译来源。
6. 您可以点选  清除扫描内容，点选  将辨识结果以 e-mail 寄出，或点选  听发音。



小秘诀：您也可以反白句子中的单词查看翻译。

Click on [Finish] to **end** the installation.

end

翻译:

结束

3.4 商业模式

选择商业式，您可以扫描条码、发票、支票、帐单等常出现的特殊数字或字元。商业模式能辨识的格式为：OCR A、OCR B、以及 MICR。如下图所示：


OCR A: 0 1 2 3 A B C a b c

OCR B: 0 1 2 3 A B C a b c

MS Gothic: 0 1 2 3 A B C a b c


MICR: 1 2 3 4 5 6 7 8 9 0 A B C D E F G H I J K L M N O P Q R S T U V W X Y Z

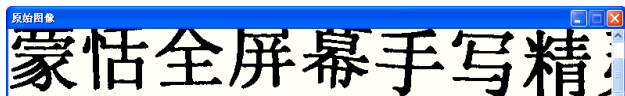
商业模式支援条码扫，格式包含：Codabar、Code 128、Code 39、Code 93、EAN 8、EAN 13、IATA 2 of 5、Industrial 2 of 5、Interleaved 2 of 5、Matrix 2 of 5、Patch、PostNet、UCC-128、UPC-A、和 UPC-E。

1. 从工具条上点选〔商业模式〕，并选择您要辨识的格式：Barcode(条码)、MICR、OCR A/B。
2. 打开任何可插入文字的应用程序，如 MS Word，将光标移到欲输入的位置。
3. 将欲扫描的文件，平放於桌面，将笔上的箭头置放在要扫描的文字前方，然後将扫描笔轻轻向下压後拖拉。在扫描过程中，请确保感应区的指示灯有亮著。
4. 停止施压後，即会停止扫描，所扫描的文字，会送出到光标位置。

小秘诀：为提高扫描辨识度，扫描条码时请对准条码上方，而不是条码中间。


3.5 查看原始图像

按下工具条上的〔工具〕，并点选〔原始图像〕，即可开启〔原始图像〕视窗，让你可以一边扫描，一边查看扫描後的原始图像。



小秘诀：您可在〔原始图像〕上按右键，来将原始图像储存为 .bmp 或 .pcx 档案。

3.6 扫描技巧与设置

按下工具条上的〔工具〕，并点选〔设定〕，即可开启设置对话框。

3.6.1 一般设定



按键定义

功能键的默认功能是 Enter，您可以在这里将功能键设定为 Space 或 Tab。

扫描方向

当您选择中文繁体、中文简体、日文或韩文辨识语言时，您可依据您要扫描的文件，来选取扫描方向为自动侦测、横排文字或竖排文字。

蓝牙扫译笔对于文章的横竖排属性判断，内定值为〔自动侦测〕，任意扫描竖排或横排文章，皆可辨认。但是相对的，每次在辨认文字时，系统都必须判断所扫描辨识的文章，是横排或竖排属性，因此辨认速度较慢。

如果您确定所要扫描的文章为竖排或横排，可以设置成扫描〔横排文字〕或〔竖排文字〕，以提高扫描辨识的速率。

辨识后发音

如果在〔辨识语言〕中设定中文繁体或中文简体，您可设定辨识後以国语或广东话发音，扫描辨认时，会自动将辨识结果以国语或广东话读出。

如果〔辨识语言〕设定为英文，则可设定成发英语或不发音。若设定成发英语，在扫描辨认时，会自动将辨识结果以英语读出。

如何扫描竖排文章

扫描竖排文章时，请将蓝牙扫译笔与文件页面的扫描角度保持 70~80 度，将要扫描的文字对齐笔上的箭头，由上向下滑动扫描。



左手



右手

如何扫描横排文章

扫描横排文章时，您可以选择用〔左手〕或〔右手〕，请将蓝牙扫译笔与文件页面的扫描角度保持 70~80 度，将要扫描的文字对齐笔上的箭头，由右向左或由左向右滑动扫描。



左手：从右向左或左向右扫描



右手：从左向右或从右向左扫描

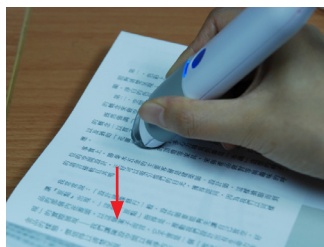
注意：蓝牙扫译笔一次只能扫描辨识一行文字，请将笔端箭头，对准该行文字的中间。

如何扫描直排文章（蓝牙扫译笔 X）

扫描直排文章时，请将扫译笔与文件页面平贴，将要扫描的文字对齐笔上的箭头，由上向下滑动扫描。



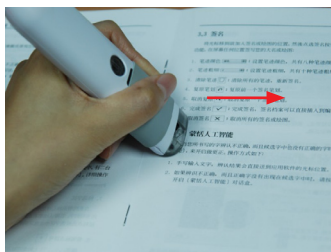
左手



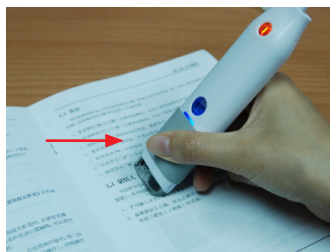
右手

如何扫描横排文章（蓝牙扫译笔 X）

扫描横排文章时，您可以选择用〔左手〕或〔右手〕，请将扫译笔与文件页面平贴，将要扫描的文字对齐笔上的箭头，由左向右滑动扫描。



左手：从左向右扫描



右手：从左向右扫描

注意：扫译笔一次只能扫描辨识一行文字，请将笔端箭头，对准该行文字的中间。



实作练习

请依照前面小节所描述的方法，扫描下列竖排及横排范例设计文字，扫描速度不要太快，也不要忽快忽慢，建议扫描下列一个句子进行练习。

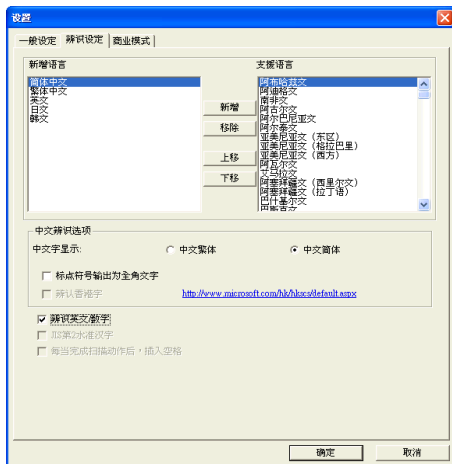
若您已经可以将扫描速度，控制在我们建议速度范围内，而且下列这两句范例文字的辨认结果都正确，表示您已经熟悉蓝牙扫译笔的正确操作，可以开始使用扫译笔了。

蒙恬扫译笔中文辨识扫描翻译

蒙恬扫译笔中文辨识扫描翻译

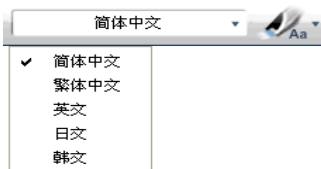
3.6.2 辨识设置

在〔辨识设置〕标题页中，您可设置中文扫描输出结果及扫描的文件内容等。



辨识语言设定

蓝牙扫译笔提供 193 种辨识语言，您可以下拉语言选单来选择您要的辨识语言。



在〔设定〕的〔辨识设定〕页中，您可以修改辨识语言选单的语言内容。在〔辨识设定〕页中，右栏提供多个所支援的辨识语言让您选择，左栏的语言是会出现在工具列中的辨识语言选单的语言。

在右栏的支援语言中，选择您要加入的语言，再点一下〔新增〕，即可加入新的语言。如果要移除，则先点一下要移除的语言，再点一下〔移除〕，即可移除。

小秘诀：在左栏里选择一个语言，然後按〔上移〕或〔下移〕，来改变此语言在选单中的排列顺序。

中文辨识选项

当在〔辨识语言〕中设置繁体中文或简体中文时，可选择以繁体中文或简体中文两种辨识结果，来输入到电脑中。

如果您希望输出的标点符号为全角，请您勾选〔标点符号输出为全角文字〕。

当您选择中文繁体辨认语言时，可以选择是否勾选〔辨认香港字〕。若您不需要辨认香港字时，请不要勾选，以免影响辨识效果。

小秘诀：蓝牙扫译笔允许扫描输入的文件繁简不拘，输出的结果也可以自由组合，有繁繁、繁简、简简以及简繁四种组合方式。如扫描输入中文繁体，输出结果可以选择为繁体或简体，反之亦然。

辨识英文 / 数字

当您选择繁体中文、简体中文、日文或韩文辨识语文时，可勾选〔辨识英文 / 数字〕来辨识文件中的英文或数字，若不需要辨识英文或数字可不用勾选，让辨识效果更好。

JIS 第 2 水准汉字

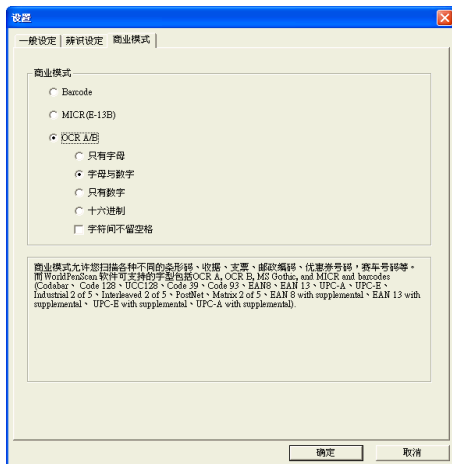
当您选择日文辨识语文时，可以选择是否辨识 JIS 第 2 水准汉字。若您不需要辨识 JIS 第 2 水准汉字时，请不要勾选，以免影响辨识效果。

加入空格

当您选择英文、法文、德文、意大利文或西班牙文辨识语文时，可勾选〔每当完成扫描动作后，插入空格〕，系统会在每次扫描完后，在最后加入一个空格。

3.6.3 商业模式

您可以设定扫译笔豪华版〔商业模式〕的辨识结果为：只有字母、只有数字、字母与数字、十六进位、条码或 Micr 字型。如果您不想要在扫描时插入空格，您可以勾选〔字符间不留空格〕。



3.6.4 硬件信息（蓝牙扫译笔）

在〔硬件信息〕标题页中，您可以检视电脑与扫描笔的蓝牙连线状态。

电脑蓝牙状态：显示电脑蓝牙是否已开启。

笔的蓝牙状态：显示扫描笔的蓝牙连线状态。


笔的地址：显示正在使用中的扫译笔位址。

配对：点击〔配对〕将扫描笔与电计算进行配对。详细操作方式请参考 2.5.2。


笔的信息：检视扫译笔的使用状态。



3.7 使用手册

按下工具条上的〔工具〕，并点选〔设定〕，并点选〔使用手册〕，即可开启扫描蓝牙扫译笔的使用手册。

3.8 关于

按下工具条上的〔工具〕，并点选〔关于〕，即可查看蓝牙扫译笔的相关资讯。您也可以点选画面下方的〔注册〕进行注册，或是点选〔问题回报〕将您的建议或问题 e-mail 给蒙恬科技。



蓝牙扫译笔 V4.0 用户手册

出品：蒙恬科技股份有限公司

版次：2014 年 11 月